



MINI-LUFTKÜHLER

ANTARTICA

MINI-RAFRAÎCHISSEUR D'AIR
MINI-RAFFRESCATORE D'ARIA
MINI AIR COOLER

**GEBRAUCHSANWEISUNG | MANUEL D'UTILISATION
MANUALE D'ISTRUZIONI | OPERATOR'S MANUAL**



ERLÄUTERUNG DER SYMBOLE



Entspricht den Europäischen Normen.



Schutzklasse III: Die Armatur ist nur für die Versorgung mit sehr niedriger Spannung (z. B. 5 V) geeignet.



Das Symbol mit der durchgestrichenen Abfalltonne bedeutet, dass das Produkt getrennt vom Haushaltsabfall entsorgt werden muss. Das Produkt muss gem. den örtlichen Entsorgungsvorschriften der Wiederverwertung zugeführt werden. Durch separate Entsorgung des Produktes tragen Sie zur Minderung des Verbrennungs- oder Deponieabfalls bei und reduzieren eventuelle negative Einwirkungen auf die menschliche Gesundheit und die Umwelt.

WICHTIGE SICHERHEITSHINWEISE

Lesen Sie diese Informationen vor der Installation oder Verwendung des Produkts durch. Bewahren Sie das Handbuch mit dem Produkt zum späteren Nachschlagen gut auf.

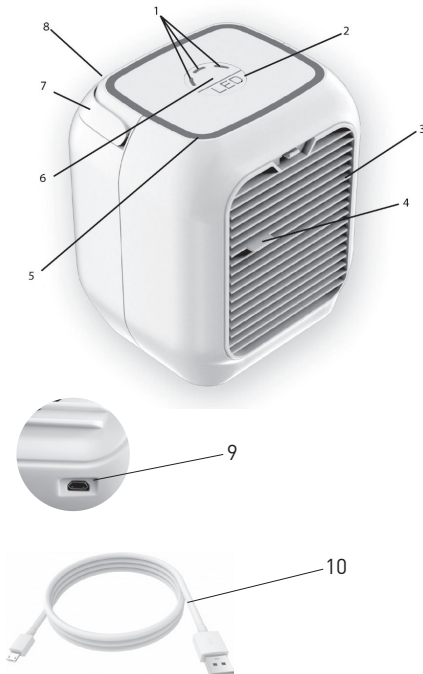
- Das patentierte Wassertank- und Filterdesign reduziert die Gefahr von Wasseraustritt, jedoch sollte beim Tragen des mit Wasser gefüllten «Cool Comfort» vorsichtig vorgegangen werden.
- Verwenden Sie sauberes Wasser im Wassertank oder bei Bedarf destilliertes Wasser.
- Bitte befolgen Sie regelmässig die empfohlenen «Wartungshinweise», damit Sie auf sichere Weise länger Freude an Ihrem «Cool Comfort» haben.
- Wenn Wasser auf die Aussenseite des Geräts gelangt, lassen Sie das Gerät vor der nächsten Verwendung gründlich trocknen.
- Stellen Sie das Gerät nicht über einen längeren Zeitraum in direktem Sonnenlicht auf.
- Lassen Sie den «Cool Comfort» mit hoher Leistung laufen, um sicherzustellen, dass der Filter trocken ist, bevor Sie ihn über einen längeren Zeitraum aufbewahren.
- Verwenden Sie nur das Original-Netzkabel und einen zertifizierten Adapter oder eine zertifizierte Stromquelle.
- Berühren Sie das Netzteil oder das Netzkabel nicht mit nassen Händen.
- Trennen Sie den «Cool Comfort» vom Stromnetz, wenn Sie das Gerät reinigen, mit Wasser füllen oder transportieren.
- Legen Sie keine Fremdkörper in das Innere des «Cool Comfort».
- Stellen Sie keine Gegenstände auf den «Cool Comfort».
- Blockieren Sie nicht die Vorder- oder die Rückseite des Geräts.

- Drehen Sie das Gerät nicht auf den Kopf.
- Tauchen Sie das Gerät nicht in Wasser oder andere Flüssigkeiten.
- Stellen Sie den «Cool Comfort» nicht in die Nähe von offenen Flammen oder Feuerquellen.
- Personen mit eingeschränkten körperlichen, visuellen oder geistigen Fähigkeiten oder ohne ausreichende Erfahrung und/oder Kenntnisse sollten das Gerät niemals ohne die Aufsicht einer verantwortlichen Person oder einer Person, die in der Lage ist, bei der Verwendung des Geräts zu helfen, benutzen.
- Der Hersteller übernimmt keine Verantwortung für Schäden, die durch Nichtbeachtung dieser Produkthanleitung entstehen.
- Ein austauschbarer, patentierter Wasserfilter, der speziell für den «Cool Comfort» entwickelt wurde, kann direkt bei Ihrem Lieferanten gekauft werden.

TECHNISCHE DATEN

Modell	TLC-001
Nennspannung	5V d.c.
Nennfrequenz	NA
Nennleistung	7W
Schutzklasse	III
Geschwindigkeiten	3

PRODUKTÜBERSICHT



Nr	Beschreibung
1	Ein-/Aus-Taste und Kontrollleuchten für die Lüfterdrehzahl
2	7 Farben LED-Taste
3	Vordergrill
4	Lüftungseinstelllasche
5	7-farbiges LED
6	Ein-/Aus-Taste & Lüfterdrehzahlregelung
7	Einfacher Tragegriff
8	Rückseitiges Gitter
9	USB-Steckdose
10	USB-Kabel

BETRIEB

- Drücken Sie die EIN/AUS-Taste (Taste zur Steuerung der Lüfterdrehzahl), um den «Cool Comfort» einzuschalten. Das Gerät arbeitet mit «niedriger Drehzahl» und die linke Kontrollleuchte war an. Siehe Abbildung 1.
- Drücken Sie die Taste zur Steuerung der Lüfterdrehzahl erneut, um die Drehzahl von mittlerer (die mittlere Kontrollleuchte war an) auf hohe Lüfterdrehzahl (die rechte Kontrollleuchte war an) umzuschalten. Drücken Sie die Taste erneut, um das Gerät auszuschalten.
- Wählen Sie Ihre Lichtfarbe durch Drücken der Taste «LED». Sie können wählen, ob Sie die sieben Farben nacheinander durchlaufen möchten (einmal Drücken) oder durch erneutes Drücken der Taste eine konstante Farbe auswählen. Bei jedem Tastendruck ändert sich die konstante Farbe, bis alle Farben durchlaufen sind. Beim nächsten Tastendruck wird das Licht ausgeschaltet. Siehe Abbildung 2.
Aus-→Auto-→grün-→rot-→indigoblau-→blau-→orange-→lila-→pink-→aus
- Stellen Sie die Luftstromrichtung nach oben oder unten ein, indem Sie die «Lüftungseinstelllasche» bewegen.



Abbildung 1

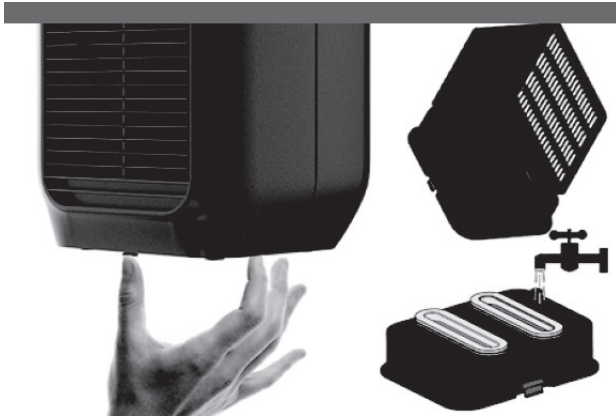


Abbildung 2



Abbildung 3

- Heben Sie den «Cool Comfort» an und drücken Sie zuerst die Lasche an der Vorderseite der Basis. Sobald die Vorderseite nach unten gleitet, drücken Sie die hintere Lasche, schieben Sie den Wassertank nach unten und füllen Sie ihn mit Wasser.
- Wechseln Sie den Wassertank und stellen Sie den «Cool Comfort» auf eine ebene Fläche.
- Stecken Sie das USB-Kabel in die Rückseite des «Cool Comfort» und dann das USB-Kabel in das Netzteil, den PC, den Laptop oder eine andere USB-Stromquelle.
- Befolgen Sie die Bedienungsanleitung, um Ihren «Cool Comfort» bestmöglich zu nutzen.



WECHSELN DES FILTERS

- Trennen Sie den «Cool Comfort» von der Stromquelle.
- Drücken Sie die Laschen an der Unterseite des Gerätes vorsichtig zusammen, um den Wassertank zu entnehmen.
- Schauen Sie in den «Cool Comfort» und drücken Sie die beiden Laschen nach aussen, damit der Wasserfilter freigegeben werden kann.
- Sobald der Filter freigegeben ist, schieben Sie ihn einfach heraus.
- Setzen Sie den Ersatzfilter in den Boden des Geräts ein und schieben Sie ihn vorsichtig in Position, bis Sie ein Klicken hören, das anzeigt, dass der Filter sicher sitzt.
- Setzen Sie den Wassertank wieder ein und schieben Sie ihn wieder in Position.

WARTUNG

- Wir empfehlen eine regelmässige Reinigung des Wassertanks, zweimal wöchentlich. Einfach einen Teelöffel Weissweinessig und warmes Wasser in den Wassertank geben und gründlich abspülen.
- Für beste Ergebnisse empfehlen wir, den Wasserfilter alle sechs Monate auszutauschen.
- Wenn Sie den «Cool Comfort» lagern möchten, empfehlen wir Ihnen, den Wassertank zu entleeren und das Gerät vor dem Ausschalten mit hoher Lüfterdrehzahl laufen zu lassen, um eine gute Trocknung zu ermöglichen.



GARANTIEURKUNDE

Herzlichen Glückwunsch! Sie haben mit dem Kauf dieses Qualitätsprodukts eine ausgezeichnete Wahl getroffen. Unsere Qualitätsverpflichtung schliesst auch unseren Kundendienst ein.

Jumbo bietet einen ausgezeichneten Reparaturdienst für alle ayce Produkte an.



Sollte Ihr Gerät entgegen aller Erwartungen bei der privaten Nutzung innerhalb von **FÜNF JAHREN** ab Kaufdatum einen Mangel aufgrund von Material- oder Herstellungsfehlern aufweisen, können Sie unsere Garantieleistung entsprechend der Rechtsverordnung für Garantieleistungen in Anspruch nehmen, vorausgesetzt dass das Gerät:

- ausschliesslich zweckbestimmt benutzt wurde.
- nicht überladen wurde.
- nicht mit den falschen Zubehörteilen benutzt wurde.
- ausschliesslich von einer Vertragswerkstatt repariert wurde.

Die Garantieurkunde ist nur im Zusammenhang mit dem Kassenzettel gültig. Bitte heben Sie beides sicher auf. Die Garantie betrifft nicht Ihr gesetzliches Recht auf Gewährleistung. Die Garantie ist für einen Zeitraum von **FÜNF JAHREN** beginnend mit dem Kaufdatum gültig. Bewahren Sie Ihre Kaufquittung als Beweis für das Kaufdatum sicher auf. Die Garantiezeit kann nur für die Dauer von erforderlichen Reparaturen verlängert werden. Während der Garantiezeit können mängelaufweisende Geräte in jeder Jumbo-Filiale zurückgegeben werden. Wir werden uns die Entscheidung vorbehalten, das Gerät gemäs geltenden Garantiebestimmungen entweder zu reparieren oder auszutauschen.

Bitte schicken Sie folgende Dokumente bei der Rückgabe Ihres Produktes zur Reparatur mit

1. Kassenzettel (Kaufnachweis)
2. Diese Garantieurkunde mit Ihrem Namen, Ihrer Adresse und Ihren Kontaktdaten und einer Beschreibung des Mangels auf der Rückseite.

Wird der Originalkassenzettel nicht beigelegt, dann wird die Reparatur in allen Fällen berechnet. Nach Auslauf der Garantie können Sie ein mangelhaftes Gerät immer noch zur Reparatur einschicken. Kostenvoranschläge sowie Reparaturen nach Ablauf der Garantiezeit sind in allen Fällen von Ihnen zu bezahlen. Die Garantie betrifft nicht Ihr gesetzliches Recht auf Gewährleistung.

Zusatzhinweis Servicestelle:

Während der Garantiezeit können mängelaufweisende Geräte in jeder Jumbo Filiale zurückgebracht werden. Nach Ablauf der Garantiefrist werden die ayce Produkte in jeder Jumbo Filiale angenommen, damit das Produkt entsprechend geprüft werden kann.

CH-Import & Distribution exklusiv durch:

Jumbo-Markt AG

Industriestrasse 34, 8305 Dietlikon, Tel. +41 848 11 33 11

GARANTIESCHEIN

Vorname		Nachname
Strasse/Hausnummer		Telefon
Postleitzahl	Ort	Mobil

Artikelnummer	Barcode (EAN)
---------------	---------------

Garantie (bitte ankreuzen)		Kaufbeleg Nr./Datum (Bitte ebenfalls eine Kopie des Kaufbelegs beifügen)
Ja	Nein	

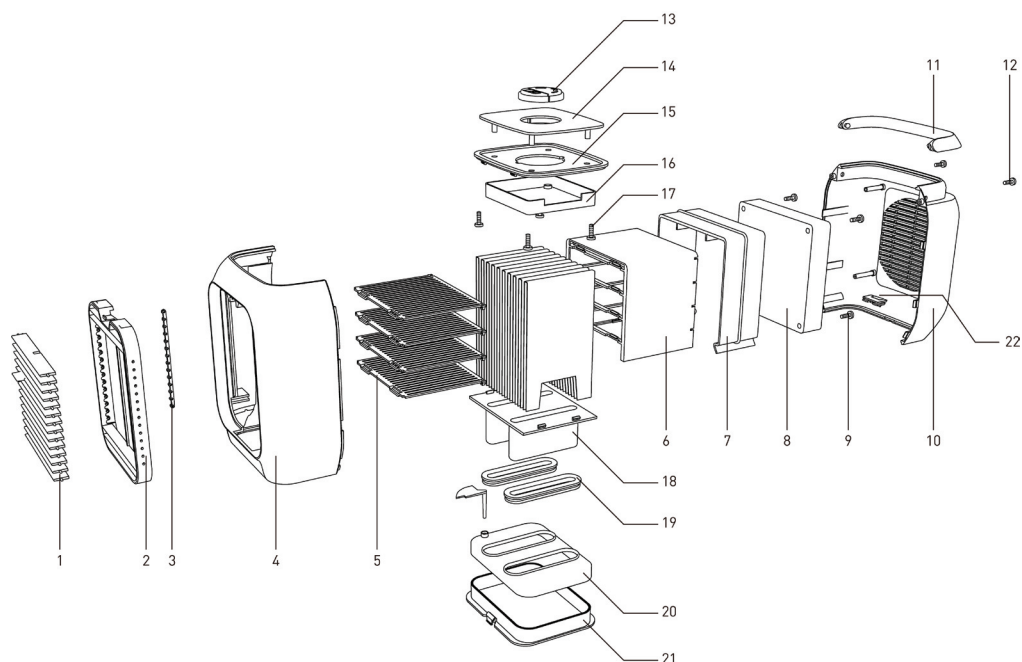
Das Gerät wurde in der folgenden Jumbo-Filiale gekauft:

Aufgetretene Mängel (bitte auflisten)

(Bitte beschreiben Sie das Problem oder die Betriebsstörung Ihres Gerätes so genau wie möglich. So können wir Ihre Beschwerde schneller und effizienter bearbeiten. Eine ungenaue Beschreibung mit Begriffen wie "Gerät funktioniert nicht" oder "Gerät ist kaputt" kann diesen Prozess beträchtlich verlängern.

--

TECHNISCHE ZEICHUNG



ERSATZTEILLISTE

Nr.	Beschreibung	Nr.	Beschreibung
1	Grill	12	ST2.5*12 schraube
2	Grillrahmen	13	Taste
3	Teil des Grillrahmens	14	Platte, oberer Teil
4	Vorderes Gehäuse	15	Platte, unterer Teil
5	Filterteil	16	Platinen-Abdeckung
6	Filterrahmen	17	ST2.5*12 schraube
7	Filterklemme	18	Filterbein
8	Lüfter	19	Silikon
9	ST2.5*12 schraube	20	Wassertank, oberer Teil
10	Hinteres Gehäuse	21	Wassertank, unterer Teil
11	Griff	22	USB-Buchse



DESCRIPTION DES SYMBOLES



Conforme aux réglementations européennes applicables.



Classe de protection III : le raccord convient uniquement pour une alimentation très basse tension (p. ex. 5 V)



Le pictogramme de la poubelle barrée indique que le produit doit faire l'objet d'un tri. Il doit être recyclé conformément à la réglementation environnementale locale en matière de déchets. En triant les produits portant ce pictogramme, vous contribuez à réduire le volume des déchets incinérés ou enfouis, et à diminuer tout impact négatif sur la santé humaine et l'environnement.

CONSIGNES IMPORTANTES DE SÉCURITÉ

Lisez attentivement ces informations avant l'installation ou l'utilisation de ce produit. Conservez ce manuel avec le produit pour référence ultérieure.

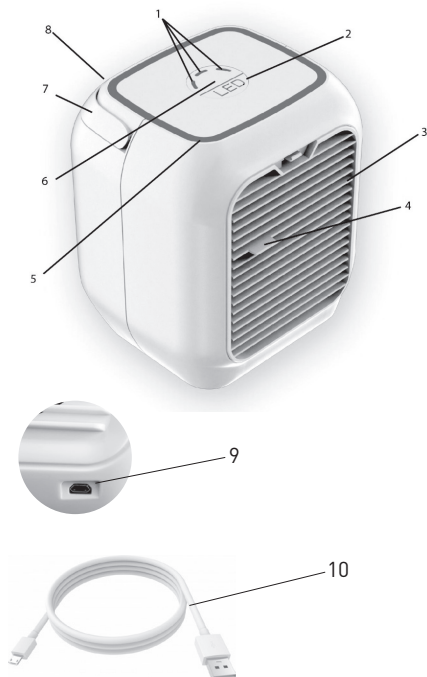
- Le design du réservoir d'eau et du filtre à eau brevetés diminue le risque de renverser de l'eau, mais un soin particulier doit quand même être pris lors du transport du « Cool Comfort » rempli d'eau.
- Utilisez de l'eau propre dans le réservoir d'eau, ou de l'eau distillée le cas échéant.
- Merci de suivre régulièrement les instructions d'« entretien » recommandées, vous profiterez ainsi de votre « Cool Comfort » en toute sécurité plus longtemps.
- Si de l'eau se renverse sur l'extérieur de l'appareil, laissez-le sécher soigneusement avant de le réutiliser.
- N'exposez pas l'appareil à la lumière directe du soleil de manière prolongée.
- Faites fonctionner le « Cool Comfort » en mode haute vitesse afin de bien sécher le filtre avant de ranger l'appareil pour une période prolongée.
- Utilisez uniquement le câble d'alimentation d'origine et un adaptateur ou une source d'alimentation certifiée.
- Ne touchez pas l'alimentation ou le cordon d'alimentation avec les mains mouillées.
- Débranchez le « Cool Comfort » de l'alimentation lorsque vous le nettoyez, le remplissez d'eau ou le déplacez.
- Ne disposez aucun corps étranger à l'intérieur du « Cool Comfort »
- Ne disposez aucun objet au-dessus du « Cool Comfort »
- N'obstruez pas l'avant ou l'arrière de l'unité.

- Ne retournez pas l'appareil sur son côté supérieur.
- Ne plongez pas l'unité dans l'eau ou tout autre liquide.
- Ne disposez pas le « Cool Comfort » à proximité de flammes nues ou d'une source d'ignition.
- Les personnes dont les capacités physiques, visuelles ou mentales sont limitées ou dont l'expérience et/ou les connaissances sont insuffisantes ne doivent jamais utiliser l'appareil sans la surveillance d'une personne responsable ou capable de les assister dans son utilisation.
- Le fabricant décline toute responsabilité pour tout dommage découlant du non-respect de la présente notice.
- Un filtre à eau breveté remplaçable conçu spécifiquement pour le « Cool Comfort » peut être acheté directement auprès de votre fournisseur.

SPÉCIFICATIONS TECHNIQUES

Modèle	TLC-001
Tension nominale	5V d.c.
fréquence nominale	NA
Puissance nominale	7W
Classe de protection	III
Vitesse	3

DESCRIPTION DU PRODUIT



Nr	Dénomination
1	Bouton marche/arrêt et témoins de commande de vitesse du ventilateur
2	Bouton LED 7 couleurs
3	Grille avant
4	Languette de réglage de l'évent
5	LED 7 couleurs
6	Bouton marche/arrêt et commande de vitesse du ventilateur
7	Poignée de transport facile
8	Grille arrière
9	Prise d'alimentation USB
10	Câble USB

UTILISATION

- Enfoncez le bouton marche/arrêt (commande de vitesse du ventilateur) pour allumer le « Cool Comfort », l'appareil fonctionnera à « Basse vitesse », tandis que le témoin lumineux de gauche s'éclairera. Consultez la figure 1.
- Réenfoncez le bouton de commande de vitesse du ventilateur pour modifier la vitesse de ventilation et la faire passer en Moyenne vitesse (le témoin lumineux central s'allume) puis en Haute vitesse (le témoin lumineux de droite s'éclaire) ; réappuyez sur le bouton pour éteindre l'appareil.
- Sélectionnez la couleur d'éclairage de votre choix en enfonçant le bouton « LED ». Vous pouvez choisir de faire défiler les sept couleurs (enfoncer le bouton une fois) ou sélectionner une couleur fixe en réappuyant sur le bouton. Chaque fois que le bouton est enfoncé, la couleur fixe change, jusqu'à ce que les sept couleurs aient défilé. La pression suivante éteint l'éclairage. Consultez la figure 2.
arrêt-->auto-->vert-->rouge-->indigo-->bleu-->orange-->mauve-->rose-->arrêt
- Réglez la direction du flux d'air, vers le haut ou le bas, en bougeant la « languette de réglage de l'évent ». Figure 3



Figure 1

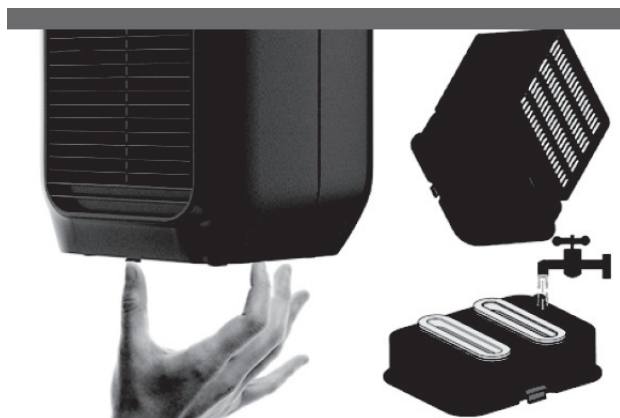


Figure 2



Figure 3

- Soulevez le « Cool Comfort » et enfoncez tout d'abord l'onglet à l'avant de la base. Une fois que l'avant coulisse vers le bas, enfoncez l'onglet arrière et faites glisser le réservoir d'eau vers le bas, puis remplissez-le d'eau.
- Repositionnez le réservoir d'eau et installez le « Cool Comfort » sur une surface plane.
- Insérez le câble USB à l'arrière du « Cool Comfort », puis branchez le câble USB dans l'adaptateur secteur, un ordinateur, un ordinateur portable ou toute source d'alimentation USB.
- Suivez les instructions d'utilisation pour profiter au mieux de votre « Cool Comfort ».



CHANGEMENT DU FILTRE

- Débranchez le « Cool Comfort » de la source d'alimentation.
- Appuyez délicatement sur les onglets à la base de l'unité pour retirer le réservoir d'eau.
- À l'intérieur du « Cool Comfort » vous verrez deux onglets que vous devez pousser vers l'extérieur pour libérer le filtre à eau.
- Une fois le filtre libéré, faites simplement coulisser le filtre vers l'extérieur.
- Installez le filtre de remplacement au bas de l'unité et appuyez délicatement dessus jusqu'à ce que vous entendiez un clic, indiquant que le filtre est correctement positionné.
- Remplacez le réservoir d'eau et remettez le tout en place.

ENTRETIEN

- Nous recommandons un nettoyage régulier du réservoir d'eau, deux fois par semaine. Ajoutez simplement une cuiller à café de vinaigre blanc et de l'eau chaude dans le réservoir d'eau et rincez abondamment.
- Pour obtenir les meilleurs résultats, nous recommandons de remplacer le filtre à eau tous les six mois.
- Si vous souhaitez ne pas utiliser le « Cool Comfort » pendant une période prolongée, nous vous recommandons de vider le réservoir d'eau et de faire tourner l'appareil à haute vitesse de ventilation avant de le déconnecter, afin qu'il puisse sécher.

CERTIFICAT DE GARANTIE

Félicitations ! Vous avez fait un excellent choix en achetant ce produit de qualité. Notre engagement de qualité inclut également notre service de réparation.

Jumbo offre un excellent service de réparation, pour tous les produits ayce.



Si, contre toute attente, vous rencontrez un problème dû à un défaut de fabrication ou de matériau dans le cadre d'un usage privé dans les **CINQ ANS** suivant la date d'achat, notre responsabilité est engagée dans le cadre de la garantie conformément à ses dispositions, à la condition que:

- L'appareil n'a pas été utilisé à un usage autre que celui prévu.
- L'appareil n'a pas été mis en surcharge.
- L'appareil n'a pas été utilisé avec des accessoires inappropriés
- Aucune réparation n'a été effectuée par un tiers autre qu'un atelier autorisé.

Le certificat de garantie n'est valide que s'il est fourni avec le reçu d'achat. Conservez-les tous les deux dans un endroit sûr. Cette garantie n'affecte pas vos droits légaux. Le produit est garanti pour une période de **CINQ ANS** à compter du jour de son achat. Conservez votre reçu d'achat dans un endroit sûr, car il prouve la date d'achat. La période de garantie ne peut être prolongée que de la durée de réparation requise. Pendant la période de garantie, les appareils défectueux peuvent être rapportés dans chaque magasin Jumbo. Nous déciderons, à notre discrétion, de réparer ou d'échanger l'appareil conformément à la législation portant sur la garantie.

Fournissez les documents suivants lors du retour de votre produit pour réparation

1. Le reçu (preuve d'achat)
2. Ce certificat de garantie avec vos nom et prénom, votre adresse, vos coordonnées et une description complète du problème au dos.

Si le reçu d'origine n'est pas fourni, la réparation vous sera facturée dans tous les cas. Après expiration de la garantie, vous pouvez toujours retourner les appareils défectueux pour les faire réparer. Les devis et les réparations hors de la période de garantie vous seront facturés dans tous les cas. Cette garantie n'affecte pas vos droits légaux.

Indications complémentaires service après-vente

Pendant la période de garantie, les appareils défectueux peuvent être rapportés dans chaque magasin Jumbo. A l'expiration de la période de garantie, les produits seront repris dans chaque magasin Jumbo pour contrôle.

CH-Import & Distribution exklusiv durch:

Jumbo-Markt AG

Industriestrasse 34, 8305 Dietlikon, Tel. +41 848 11 33 11

CARTE DE GARANTIE

Prénom		Nom de famille
Rue/N°		Téléphone
Code postal	Ville	Tél. portable :

N° de modèle	Code barre (EAN)
--------------	------------------

Garantie (cochez la case)		Numéro/date du reçu de vente (Fournissez également une copie du reçu de vente)
Oui	Non	

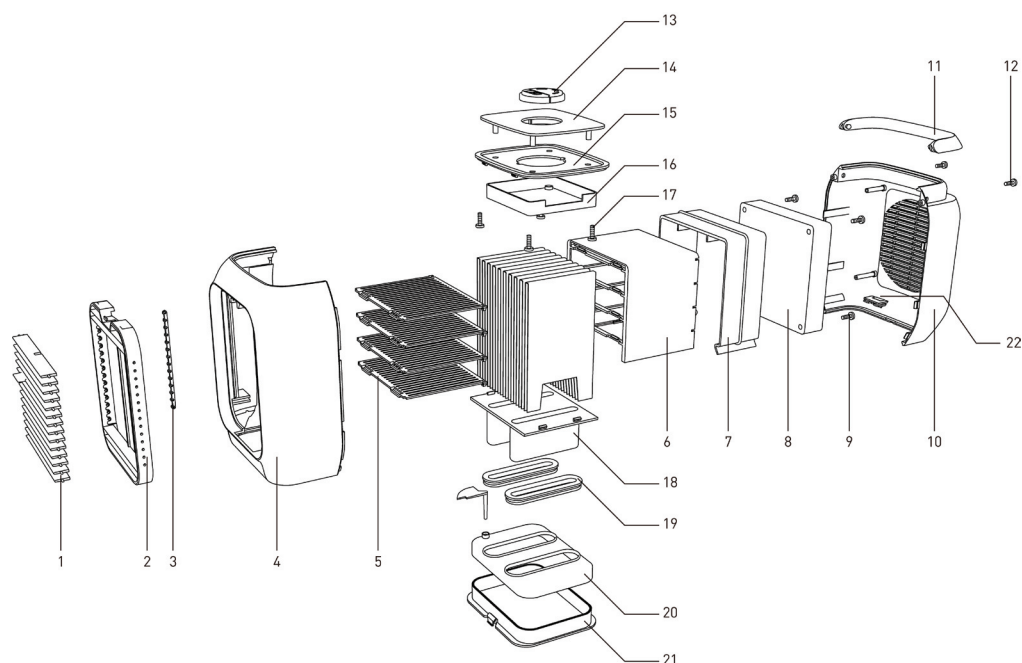
Acheté dans un magasin Jumbo

Quel problème est survenu (veuillez expliquer)

(Décrivez le problème ou le dysfonctionnement de votre appareil aussi précisément que possible. Cela nous permet de traiter votre demande plus rapidement et plus efficacement. Une description imprécise comportant des phrases tels que «L'appareil ne marche pas» ou «L'appareil est cassé» peut retarder considérablement le traitement de la demande).

--

SCHEMA TECHNIQUE



LISTE DES PIÈCES DE RECHANGE

Nr.	Dénomination	Nr.	Dénomination
1	Grille	12	ST2.5*12 Vis
2	Cadre de la grille	13	Bouton
3	Élément du cadre de la grille	14	Partie supérieure du panneau
4	Boîtier avant	15	Partie inférieure du panneau
5	Élément du filtre	16	Couvercle du circuit imprimé
6	Cadre de filtre	17	Vis ST2.5*12
7	Attache de filtre	18	Pied de filtre
8	Ventilateur	19	Silicone
9	ST2.5*12 Vis	20	Partie supérieure du réservoir d'eau
10	Boîtier arrière	21	Partie inférieure du réservoir d'eau
11	Poignée	22	Prise USB



DESCRIZIONE DEI SIMBOLI



Conforme alle direttive europee applicabili a questo prodotto.



Classe di protezione III: l'apparecchio è indicato solo per alimentazione a bassissima tensione (ad esempio 5 V)



Il simbolo del cassonetto barrato indica che il prodotto non può essere eliminato con i comuni rifiuti domestici. Il prodotto dev'essere riciclato nel rispetto delle norme ambientali locali per lo smaltimento dei rifiuti. Separando un prodotto contrassegnato da questo simbolo dai rifiuti domestici, aiuterai a ridurre il volume dei rifiuti destinati agli inceneritori o alle discariche, minimizzando così qualsiasi possibile impatto negativo sulla salute umana e sull'ambiente.

ISTRUZIONI IMPORTANTI SULLA SICUREZZA

Leggi queste informazioni con cura prima di installare o usare il prodotto. Conserva questo manuale insieme al prodotto per consultazioni future.

- Il design brevettato del serbatoio dell'acqua e del filtro riducono la possibilità di perdite d'acqua; tuttavia, occorre prestare attenzione nel trasportare il "Cool Comfort" quando questo è pieno d'acqua.
- Per riempire il serbatoio usare acqua pulita oppure, all'occorrenza, acqua distillata.
- Seguire le istruzioni di "Manutenzione" da effettuarsi periodicamente sul "Cool Comfort" per prolungarne la vita utile e garantirne la sicurezza d'uso.
- In caso di fuoriuscita d'acqua dall'apparecchio, farlo asciugare bene prima di riutilizzarlo.
- Evitare l'esposizione protratta nel tempo dell'apparecchio alla luce solare diretta.
- Far funzionare il "Cool Comfort" alla massima velocità per consentire al filtro di asciugarsi bene prima di riporre e lasciare il prodotto inutilizzato a lungo.
- Utilizzare solo il cavo di alimentazione originale e un alimentatore o una sorgente di alimentazione certificati.
- Non toccare la sorgente o il cavo di alimentazione con le mani bagnate.
- Staccare la spina del "Cool Comfort" dalla corrente prima di pulire, riempire d'acqua o spostare l'apparecchio.
- Non introdurre corpi estranei all'interno del "Cool Comfort".
- Non appoggiare alcun oggetto sulla parte superiore del "Cool Comfort".
- Non ostruire la parte anteriore o posteriore dell'apparecchio.

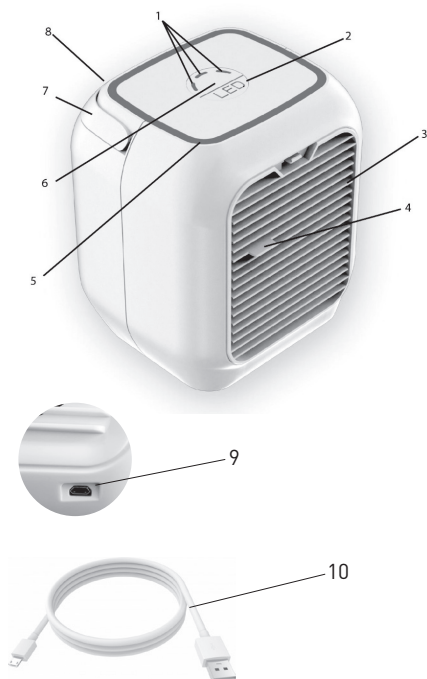


- Non capovolgere il dispositivo.
- Non immergere l'apparecchio in acqua o altri liquidi.
- Non posizionare il "Cool Comfort" in prossimità di fiamme libere o sorgenti di fuoco.
- L'apparecchio non può essere utilizzato da persone con limitate capacità fisiche, visive o mentali o prive di un'adeguata esperienza e/o conoscenza senza la supervisione di una persona responsabile o di qualcuno in grado di assisterle nell'uso del dispositivo.
- Il produttore non si assume alcuna responsabilità per eventuali danni derivanti dall'inosservanza di quanto specificato nella presente guida all'uso del prodotto.
- Un filtro dell'acqua di ricambio brevettato e progettato appositamente per il "Cool Comfort" si può acquistare direttamente dal fornitore.

SPECIFICHE TECNICHE

Modello	TLC-001
Tensione nominale	5V d.c.
Frequenza nominale	NA
Tensione nominale d'ingresso	7W
Classe di protezione	III
Velocità	3

PANORAMICA DEL PRODOTTO



Nr	Descrizione
1	Pulsante accensione/spengimento e indicatori luminosi della velocità della ventola
2	7 Pulsante LED colorata
3	Griglia anteriore
4	Linguetta di regolazione della direzione del flusso d'aria
5	7 LED colorata
6	Pulsante accensione/spengimento e controllo della velocità della ventola
7	Maniglia per un facile trasporto
8	Griglia posteriore
9	Presca di corrente USB
10	Cavo USB



ISTRUZIONI OPERATIVE

- Premere il tasto ON/OFF (pulsante di controllo della velocità della ventola) per accendere il "Cool Comfort"; così facendo l'apparecchio entra in funzione a "bassa velocità" e l'indicatore luminoso di sinistra si accende. Vedere figura 1.
- Premere il pulsante di controllo della velocità della ventola nuovamente per cambiare la regolazione della velocità da media (spia centrale accesa) ad alta (spia di destra accesa); premendo di nuovo il pulsante l'apparecchio si spegne.
- Scegliere il colore della luce premendo il pulsante "LED". È possibile anche selezionare la ripetizione automatica ciclica di tutti e sette i colori (prima pressione del pulsante) oppure scegliere un colore unico premendo di nuovo. Ad ogni pressione del pulsante il colore cambia fino ad arrivare all'ultimo, dopodiché la luce, alla pressione successiva, si spegne. Vedere figura 2.
spento → auto → verde → rosso → indaco → blu → arancione → viola → rosa → spento
- Regolare la direzione del flusso d'aria, verso l'alto o verso il basso, spostando la "Linguetta di regolazione della direzione del flusso d'aria". Figura 3



Figura 1

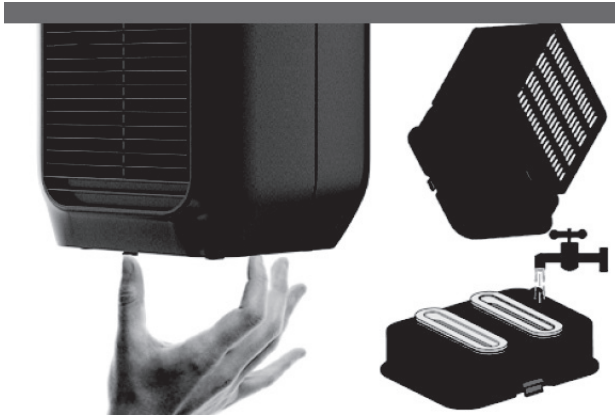


Figura 2



Figura 3

- Sollevare il "Cool Comfort" e premere per prima la linguetta sulla parte anteriore della base. Quando la parte frontale si abbassa, premere la linguetta posteriore, far scorrere il serbatoio dell'acqua verso il basso e riempirlo d'acqua.
- Rimontare il serbatoio dell'acqua e posizionare il "Cool Comfort" su una superficie piana.
- Collegare un'estremità del cavo USB al retro del "Cool Comfort" e l'altra all'alimentatore, PC, laptop o a qualsiasi altra fonte di alimentazione USB.
- Seguire le istruzioni riportate nel manuale d'uso per sfruttare al meglio le funzioni del "Cool Comfort".



CAMBIO DEL FILTRO

- Scollegare il "Cool Comfort" dalla sorgente di alimentazione.
- Premere delicatamente le linguette alla base dell'apparecchio per estrarre il serbatoio dell'acqua.
- Guardare all'interno del "Cool comfort" e premere le 2 linguette verso l'esterno per sbloccare il filtro dell'acqua.
- Una volta sbloccato, sfilare il filtro per estrarlo.
- Inserire il filtro di ricambio nel fondo dell'apparecchio e spingerlo delicatamente in posizione finché non si sente il clic che indica il corretto inserimento del filtro.
- Rimontare il serbatoio dell'acqua e spingerlo indietro in posizione.

MANUTEZIONE

- Si raccomanda una pulizia regolare del serbatoio dell'acqua (due volte alla settimana). Basta aggiungere un cucchiaino di aceto bianco e acqua tiepida nel serbatoio dell'acqua e risciacquare abbondantemente.
- Per un rendimento ottimale si raccomanda di sostituire il filtro dell'acqua ogni sei mesi.
- In caso di inutilizzo prolungato, prima di riporre il "Cool Comfort", si raccomanda di svuotare il serbatoio dell'acqua e azionare l'apparecchio ad alta velocità (HIGH) per farlo asciugare.



CERTIFICATO DI GARANZIA

Congratulazioni per avere acquistato questo prodotto di alta qualità. Il nostro impegno per la qualità include anche l'assistenza

Jumbo dispone di un eccellente servizio di riparazione, per tutti e prodotti ayce.



Qualora si riscontrino difetti relativi ai materiali o alla fabbricazione entro **CINQUE ANNI** dalla data di acquisto del prodotto, l'utente potrà avvalersi della garanzia, secondo quanto previsto dalle norme della stessa, a condizione che:

- il prodotto non sia stato destinato ad un uso diverso rispetto a quello stabilito;
- il prodotto non sia stato sottoposto a sovraccarico;
- il prodotto sia stato utilizzato con gli accessori corretti
- le riparazioni siano state eseguite da tecnici autorizzati.

Il certificato di garanzia è valido solo previa presentazione dello scontrino di acquisto.

Conservare entrambi in un luogo sicuro. La presente garanzia non ha alcun impatto sui diritti previsti dalla legge. Questo prodotto è garantito per un periodo di **CINQUE ANNI** a partire dalla data di acquisto. Lo scontrino costituisce la prova della data d'acquisto e deve essere quindi conservato in un luogo sicuro. Il periodo di garanzia può essere esteso solo per la durata delle eventuali riparazioni necessarie. Durante il periodo di garanzia, i prodotti difettosi possono essere restituiti presso qualsiasi punto vendita Jumbo. I prodotti verranno riparati o sostituiti, a discrezione del costruttore e conformemente alle leggi vigenti in materia di garanzia.

Quando si restituisce un prodotto a scopo di riparazione, includere quanto segue

1. Scontrino d'acquisto (prova d'acquisto)
2. Questo certificato di garanzia con nome, indirizzo, dati di contatto e una descrizione del guasto.

In mancanza dello scontrino d'acquisto originale, i costi di riparazione saranno a carico del cliente. Una volta scaduto il periodo di garanzia, sarà sempre possibile restituire i prodotti difettosi. I costi di riparazione una volta scaduto il periodo di garanzia saranno sempre a carico del cliente. La presente garanzia non ha alcun impatto sui diritti stabiliti dalla legge.

Indicazione Complementare

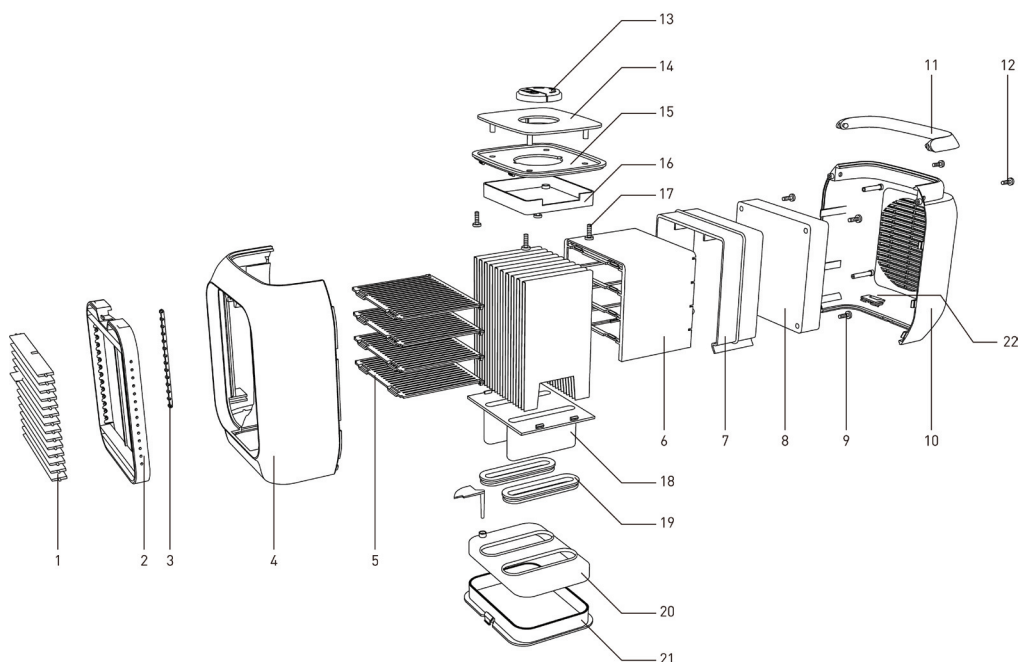
Durante il periodo di garanzia, gli apparecchi difettosi possono essere restituiti presso qualsiasi punto vendita jumbo. Dopo la scadenza del periodo di garanzia i prodotti Ayce vengono accettati presso tutte le filiali jumbo, affinché il prodotto possa essere di nuovo adeguatamente esaminato

CH-Import & Distribution exklusiv durch:

Jumbo-Markt AG

Industriestrasse 34, 8305 Dietlikon, Tel. +41 848 11 33 11

SCHEMA TECNICO



LISTA DELLE COMPONENTI

NR.	Descrizione	Nr.	Descrizione
1	Griglia	12	ST2.5*12 Vite
2	Cornice della griglia	13	Pulsante
3	Componente della cornice della griglia	14	Parte superiore del pannello
4	Parte anteriore dell'alloggiamento	15	Pannello inferiore del pannello
5	Componente del filtro	16	Copertura del circuito stampato
6	Telaio del filtro	17	ST2.5*12 Vite
7	Clip del filtro	18	Supporto del filtro
8	Ventola	19	Silicone
9	ST2.5*12 Vite	20	Parte superiore del serbatoio dell'acqua
10	Parte posteriore dell'alloggiamento	21	Parte inferiore del serbatoio dell'acqua
11	Maniglia	22	Presa USB



DESCRIPTION OF THE SYMBOLS



In accordance with European directives applicable to this product



Protection class III: the fitting is only suitable for very low voltage supply (e.g. 5V)



The crossed-out wheeled bin symbol indicates that the item should be disposed of separately from household waste. The item should be handed in for recycling in accordance with local environmental regulations for waste disposal. By separating a marked item from household waste, you will help reduce the volume of waste sent to incinerators or land-fill and minimize any potential negative impact on human health and the environment.

GENERAL SAFETY WARNING

Please read this information carefully before installation or use of this product. Keep this manual with the product for future reference.

Read carefully all instructions before using.

- The patented water tank and filter design reduce the chance of water spillage, however, care should be taken carrying the “Cool Comfort” when filled with water.
- Use clean water in the water tank or distilled water if required.
- Please follow the recommended “Maintenance” instructions regularly and enjoy your “Cool Comfort” safely for longer.
- If water spills on the outside of the device, then allow to dry thoroughly before use again.
- Do not place in direct sunlight for extended periods of time.
- Run the “Cool Comfort” on high to ensure the filter is dry before storing for extended periods of time.
- Only use original power cable and a certified adapter or certified power source.
- Do not touch the power supply or power chord with wet hands.
- Unplug the “Cool Comfort” from the power when cleaning, filling with water or moving.
- Do not place any foreign objects inside the “Cool Comfort”
- Do not place any items on top of the “Cool Comfort”
- Do not block the front or back of the unit.
- Do not turn the device upside down.
- Do not submerge the unit in water or any other liquid.
- Do not place the “Cool Comfort” near open flames or fire source.
- People with limited physical, visual or mental abilities or lacking proper experience and / or knowledge should never use the device without the supervision of a responsible person or someone capable of assisting in the use of the device.

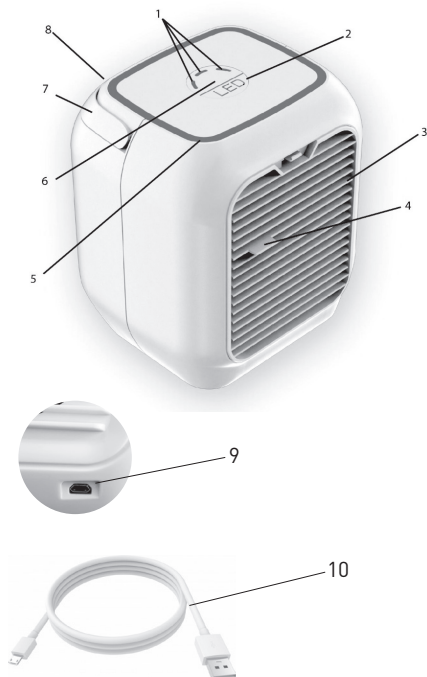


- The manufacturer bears no responsibility for any damage from failure to comply with this product guide.
- A replaceable patented water filter designed specifically for the “Cool Comfort” and may be purchased directly from your supplier.

TECHNICAL DATA

Model	TLC-001
Voltage	5V d.c.
frequency	NA
Power	7W
Protection class	III
Level of speed	3

PRODUCT OVERVIEW



NO.	DESCRIPTION
1	On/off button & fan speed control indicator lights
2	7 colours LED button
3	Front grill
4	Vent adjustment tab
5	7 colours LED
6	On/off button & fan speed control
7	Easy carry handle
8	Back grill
9	USB power socket
10	USB Cable



OPERATION

- Press the ON/OFF button (fan speed control button) to turn the "Cool Comfort" on, and the appliance will work in "Low speed", and the left indicator light was turn on. Please see figure 1.
- Press the fan speed control button again to control the speed from Medium (the Middle indicator light was turn on) then High fan speed (the Right indicator light was turn on), press again to switch off.
- Choose your light colour by pressing the "LED" button. You can choose to cycle through the seven colour (First press) or choose a solid colour by pressing the button again. Each time the button is pressed the solid colour changes until all colours have cycled through, then next press is off. Please see figure 2.
off→auto→green→red→indigo→blue→orange→purple→pink→off
- Adjust the air flow direction, up or down, by moving the "Vent Adjustment Tab". Figure 3



Figure 1

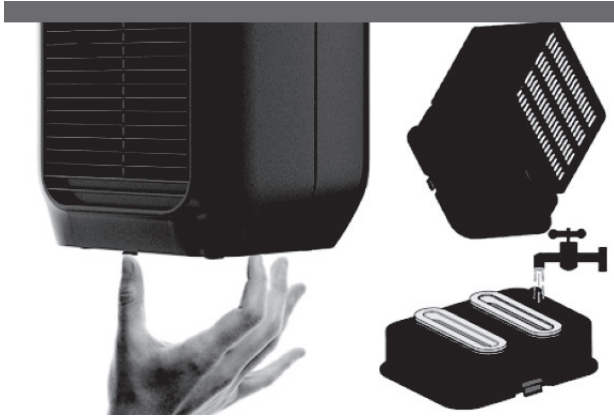


Figure 2



Figure 3

- Lift the “Cool Comfort” and press the tab on the front of the base first . Once the front slides down, press the rear tab and slide the water tank down and fill with water.
- Replace the water tank and place the “Cool Comfort” on a flat surface.
- Plug the USB cable into the back of the “Cool Comfort” then plug the USB cable into the power adapter, PC, laptop or any USB power source.
- Follow the How to Use instructions in order to best enjoy your “Cool Comfort”.



CHANGING THE FILTER

- Unplug the “Cool Comfort” from the power source.
- Gently squeeze the tabs at the base of the unit to remove the water tank.
- Look inside the “Cool Comfort” and push the 2 tabs outwards to allow the water filter to be released.
- Once the filter is released, simply slide the filter out.
- Place the replacement filter in the bottom of the unit and gently push into place until you hear a click to indicate the filter is securely in place.
- Replace the water tank and push back into place.

MAINTENANCE

- We recommend regular cleaning of the water tank, twice weekly. Simply add a teaspoon of white vinegar and warm water into the water tank and rinse thoroughly.
- For best results, we recommend replacing the water filter once every six months.
- When you wish to store the “Cool Comfort”, we recommend you empty the water tank and running on HIGH fan speed before powering off to allow for drying.



WARRANTY CERTIFICATE

Congratulations! You have made an excellent choice with the purchase of this quality product. Our commitment to quality also includes our service.

Jumbo offers an excellent repair service, exclusively in Switzerland, for all ayce products.



Should you, contrary to expectations, experience defects due to material or manufacturing faults during private use within **FIVE YEARS** of the date of purchase we shall be liable for warranty in accordance with statutory warranty regulations, provided that:

- The device was not put to any use other than the intended.
- Was not overloaded.
- Was not used with the wrong accessories.

- Repairs where not carried out by any other than the authorized workshop.

The warranty certificate is only valid in connection with the receipt. Please keep both in a safe place. The warranty does not affect your statutory rights. The product is guaranteed for a period of **FIVE YEARS** beginning on the day of purchase. Keep your purchase receipt safe as proof of the date of purchase. The guarantee period can only be extended for the duration of any repair required. During the warranty period, defective devices can be returned at every Jumbo store. We will, at our discretion either repair or exchange the device in accordance with warranty legislation.

Please include the following when returning your product for repair:

1. The receipt (proof of purchase)
2. This warranty certificate with your name, address, contact details and a fault description completed overleaf.

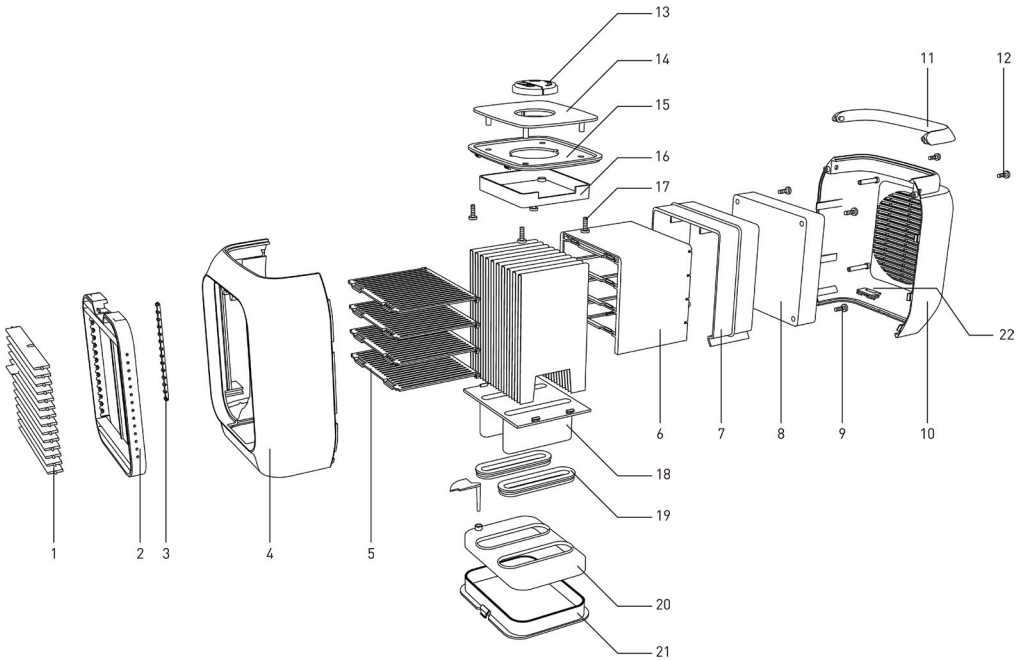
If the original receipt is not enclosed the repair will be charged for in all cases. After the warranty has expired you can still return defective devices for repairs. Quotes as well as repairs after warranty period are to be paid for in all cases.

Additional note service center

Defect products can be returned to every jumbo store during the warranty period. After the warranty period, the ayce products are accepted in any jumbo store, so the product may be tested in accordance.

CH-Import & Distribution exklusiv durch:

Jumbo-Markt AG, Industriestrasse 34, 8305 Dietlikon, Tel. +41 848 11 33 11

TECHNICAL DRAWING**SPARE PARTS LIST**

NO.	DESCRIPTION	NO.	DESCRIPTION
1	Grill	12	ST2.5*12screw
2	Grill frame	13	button
3	Grill frame part	14	Panel upper part
4	Front housing	15	Panel down part
5	Filter part	16	Pcb cover
6	Filter frame	17	ST2.5*12screw
7	Filter clip	18	Filter leg
8	Fan	19	Silicone
9	ST2.5*12 screw	20	Water tank upper part
10	Back housing	21	Water tank lower part
11	Handle	22	USB socket



Exklusiv von JUMBO: unsere starken Marken.

Alle Produkte von JUMBO, die dieses Zeichen tragen, sind das Resultat einer besonders sorgfältigen Auswahl unseres Expertenteams. So unterschiedlich die Produkte auch sind – in jedem Einzelnen steckt das Know-how, die Erfahrung und die Leidenschaft all derer, die an der Entwicklung und Herstellung beteiligt sind.

Unsere Marken überzeugen mit starkem Sortiment zum besten Preis und einer Vielfalt an Ideen und Möglichkeiten.

Exclusivité JUMBO: nos marques fortes.

Tous les produits JUMBO portant ce signe sont le résultat d'une sélection particulièrement rigoureuse effectuée par notre équipe d'experts. Ces produits d'une grande diversité sont le résultat du savoir-faire, de l'expérience et de la passion de toutes les personnes ayant pris part à leur développement et à leur production.

Nos marques séduisent grâce à leur vaste assortiment et à la variété des idées et des possibilités qu'elles offrent.

Un'esclusiva JUMBO: i nostri marchi forti.

Tutti i prodotti di JUMBO contrassegnati da questo simbolo sono il risultato di una selezione particolarmente accurata del nostro team di esperti. Indipendentemente dalla diversità dei prodotti, in ognuno di essi c'è tutto il know-how, l'esperienza e la passione di tutti coloro che hanno contribuito al loro sviluppo e alla loro produzione.

I nostri marchi convincono per la vastità dell'assortimento al miglior prezzo e una gran varietà di idee e di possibilità.



CH-Import & Distribution exklusiv durch:

Jumbo-Markt AG

Industriestrasse 34, 8305 Dietlikon Tel + 41 848 11 33 11

V191104