



Gebrauchsanleitung  
Mode d'emploi  
Istruzioni per l'uso

## **Statio XA 6.5**

Power-Dampfstation

Centrale vapeur

Ferro da stiro a vapore

**satrap**



---

## 1. Sicherheitshinweise

- Bitte lesen Sie vor Inbetriebnahme des Gerätes die Gebrauchsanleitung aufmerksam durch. Sie gibt wichtige Hinweise über die Sicherheit, den Gebrauch und die Pflege des Gerätes.
- Bewahren Sie die Gebrauchsanleitung sorgfältig auf und geben Sie sie ggf. an den Nachbesitzer weiter.
- Gerät nur an Wechselstrom mit 220-240 Volt Netzspannung anschliessen.
- **Gerät nie ins Wasser tauchen.** Zur Reinigung nur mit einem feuchten Lappen abreiben. Davor unbedingt Netzstecker herausziehen.
- Netzstecker nie durch Ziehen am Netzkabel aus der Steckdose ziehen.
- Gerät nicht in unmittelbarer Nähe von mit Wasser gefüllten Badewannen, Schwimmbecken, Duschen oder Waschbecken benützen. Sollte trotzdem ein Gerät ins Wasser fallen, ist es untersagt dieses herauszuholen solange es am Stromkreis angeschlossen ist. Sofort Netzstecker herausziehen.
- Gerät nie unbeaufsichtigt in Betrieb lassen.
- Gerät nach jedem Gebrauch ausschalten und Netzstecker herausziehen.
- Dieses Gerät darf nicht von Kindern benutzt werden. Das Gerät und seine Anschlussleitung sind von Kindern fernzuhalten.
- Dieses Gerät kann von Personen mit reduzierten physischen, sensorischen oder mentalen Fähigkeiten oder Mangel an Erfahrung und/oder Wissen benutzt werden, wenn sie beaufsichtigt werden oder bezüglich des sicheren Gebrauchs des Gerätes unterwiesen wurden und die daraus resultierenden Gefahren verstanden haben.
- Kinder dürfen nicht mit dem Gerät spielen.
- Gerät nicht in der Nähe einer Wärmequelle aufstellen. Das Netzkabel keiner direkten Hitzeeinwirkung (wie z.B. heisse Herdplatte, offene Flammen, heisse Bügelsohle oder Heizöfen) aussetzen.
- Darauf achten, dass das Gerät beim Arbeiten eine gute Standfestigkeit aufweist, und das Netzkabel nicht zum "Stolperdraht" wird.
- Gerät nur im Haushalt und für den dafür vorgesehenen Zweck benützen.
- Reparaturen und Eingriffe am Gerät oder am Netzkabel nur durch den Coop Service ausführen lassen.
- Um eine Gefährdung zu vermeiden, schadhaftes Gerät nicht mehr

in Betrieb nehmen. Sollte der Netzstecker, das Netzkabel oder das Gehäuse defekt oder das Gerät hinuntergefallen oder anderweitig beschädigt worden sein, bitte sofort dem Coop Service via Ihre Coop Verkaufsstelle zur Reparatur bzw. Nachkontrolle übergeben.

- Ausgedientes Gerät durch Abtrennen des Netzkabels unbrauchbar machen und in Ihre Coop Verkaufsstelle zur kontrollierten Entsorgung bringen.
- Die hohen Temperaturen der Bügelsohle und der heisse Dampf können bei falscher Handhabung zu Verbrennungen führen. Dampfstrahl niemals auf Menschen oder Tiere richten.
- Bügeleisen bei jeder Bügelpause auf den Auflagesockel stellen.
- Heisses Bügeleisen niemals auf Textilien oder brennbaren Unterlagen stehen lassen.
- Gerät immer vor jedem Einfüllen des Wassertanks mittels On/Off-Schalters ausschalten.
- Wassertank mit keiner anderen Flüssigkeit als mit kaltem Leitungswasser füllen.
- Den Deckel des Wassertanks während des Betriebs stets geschlossen halten.
- Es ist empfehlenswert jeweils den ersten Dampfstrahl nach dem Aufheizen oder nach längeren Arbeitsunterbrüchen frei austreten zu lassen (Kondenswasser).
- Bügeltemperatur immer gemäss Angaben der am Kleidungsstück eingenähten Pflegeetikette einstellen.
- Möglichst keine Metallknöpfe, Reissverschlüsse oder raue Unterlagen "mitbügeln", um ein Verkratzen der Bügelsohle zu vermeiden.
- Zur Schonung der Heizung, Bügelstation nie ohne Wasser betreiben.
- Regelmässiges Reinigen und Entkalken des Gerätes verlängert seine Lebensdauer. Bügeleisen nur wie unter Punkt "Reinigung und Pflege" reinigen und entkalken.
- Um die einwandfreie Funktion Ihres Bügeleisens zu gewährleisten, empfehlen wir Ihnen, sich genau an die Anweisungen unter Punkt Wasserwahl zu halten.

**Für Schäden, die durch Nichtbeachten dieser Gebrauchsanleitung entstehen, lehnt Coop jegliche Haftung ab.**

---

## Inhaltsverzeichnis

Seite

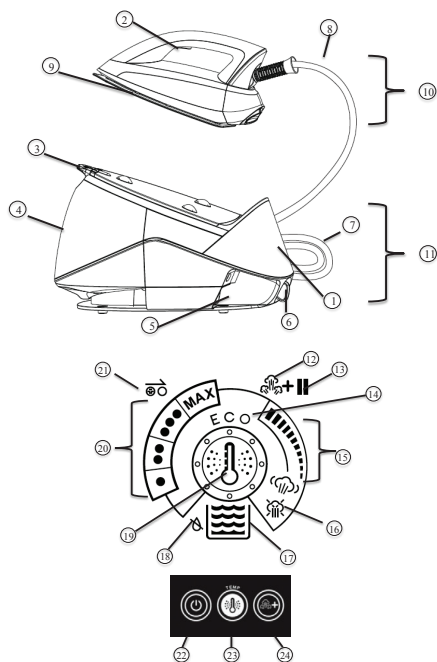
1. Sicherheitshinweise.....	2
2. Produktebeschrieb.....	5
3. Wissenswertes.....	6
4. Wasserwahl.....	6
5. Inbetriebnahme.....	7
6. Programmierte Temperatur (P-Temp).....	7
7. Temperatureinstellung.....	7
8. Transportverriegelung.....	8
9. Aufbewahrung.....	8
10. Automatische Dampffunktion.....	8
11. Dampfverstärkungsfunktion.....	8
12. Bügelvorgang.....	9
13. Dampfpressing.....	9
14. Auffüllen des Wassertanks.....	10
15. Wassertank leeren.....	10
16. Automatisches Abschalten.....	10
17. Reinigung und Pflege.....	10
18. Entsorgung.....	11
19. Coop-Garantie/Coop Service.....	11
20. Konsumenteninformation.....	13

## 2) Produktbeschreibung

1. Touch-Anzeigedisplay
2. Pumpentaste für Dampfstoß
3. Transportverriegelung
4. Wassertank
5. Kabelfach
6. Dampfboiler-Ventil
7. Netzkabel
8. Dampfschlauch
9. Bügelsohle mit Dampfdüsen
10. Bügeleisen
11. Bügelstation

### Display:

12. Dampfverstärkungsanzeige
13. Abschaltautomatik-Anzeige
14. ECO-Anzeige
15. Dampflevelanzeige
16. "Kein Dampf"-Anzeige
17. Wassertanklevel-Anzeige
18. Wassermangel-Anzeige
19. P-Temp-Modus-Anzeige
20. Temperatureinstellungsanzeige
21. Selbstreinigungsanzeige
22. Ein-/Ausschalter
23. Funktionstaste
24. Dampfverstärkungstaste



### 3) Wissenswertes

Mit der satrap Statio XA 6.5 Dampfstation bügeln Sie nicht nur leichter und angenehmer, sondern auch viel schneller. Dank der separaten Dampferzeugung im Boiler sind sehr hohe, zudem stufenlos regulierbare Dampfmengen bis ca. 130 g/min. möglich. Dies trägt dazu bei, dass selbst stark zerknitterte Wäsche schnell und einfach glattgebügelt werden kann. Ausserdem strömt Dampf nicht nur in horizontaler, sondern auch in vertikaler Stellung aus und ermöglicht so das bequeme Auffrischen hängender Kleidungsstücke wie Anzüge, Hosen, Blazer, leichte Blusen und Kleider (sog. Dampfpressing, siehe Kapitel 13). Die verschiedensten Materialien wie Wolle, Leinen und Seide können bequem mit der satrap Statio XA 6.5 gebügelt werden. Die geschliffene Aluminium-Bügelsohle (9) sorgt für beste Gleitfähigkeit und geringen Reinigungsbedarf. Dank dem stets nachfüllbaren Wassertank (4) haben Sie mit der satrap Statio XA 6.5 keine Arbeitsunterbrüche.

### 4) Wasserwahl

In der Schweiz herrschen aussergewöhnliche Bedingungen, da in fast allen Gebieten (ausgenommen einige Regionen im Tessin) hartes bis mittelhartes Wasser aus den Leitungsrohren fliesst. Hartes Wasser hat einen verhältnismässig hohen Anteil an Kalk und Mineralien, was bei Dampf-Bügeleisen sehr problematisch sein kann, da hartes Wasser das Verdampfungssystem stark verkalkt.

Die satrap Statio XA 6.5 ist für den Gebrauch von Leitungswasser bis zu einer Wasserhärte von 14°dH. (deutsche Härte) oder 25°fH. (französische Härte) entwickelt worden. Ihre Gemeindeverwaltung informiert Sie gerne über die für Ihr Wohngebiet zutreffende Wasserhärte. Sollte das Wasser in Ihrem Wohngebiet härter als die angegebenen Werte sein, empfehlen wir Ihnen, dass Sie das Leitungswasser mit entmineralisiertem oder destilliertem Wasser mischen. Coop führt im Sortiment einen Schnell-Entkalker speziell für die Anwendung bei Dampf-Bügeleisen (minuscalk).

### Wasserhärte und Mischverhältnis

- Sehr weiches Wasser
- 0 - 4 °dH oder 0 - 7 °fH
- 100% Leitungswasser
  
- Weiches Wasser
- 4 - 9 °dH oder 7 - 15 °fH
- 50 % entmineralisiertes oder destilliertes Wasser
- 50 % Leitungswasser
  
- Mittelhartes Wasser
- 9 - 14 °dH oder 15 - 25 °fH
- 75 % entmineralisiertes oder destilliertes Wasser
- 25 % Leitungswasser
  
- Ziemlich Hartes Wasser
- 14 - 18 °dH oder 25 - 32 °fH
- 100% entmineralisiertes oder destilliertes Wasser
  
- Hartes Wasser
- 18 - 24 °dH oder 32 - 42 °fH
- 100% entmineralisiertes oder destilliertes Wasser

Beim Mischen von Leitungswasser mit entmineralisiertem oder destilliertem Wasser ergeben sich andere Werte z. B. Sie mischen 1dl Leitungswasser mit einer Härte von ca. 25°fH und 3 dl entmineralisiertes oder destilliertes Wasser, dass ergibt eine Wasserhärte von ca. 7 bis 9 °fH.

Hinweis: Der Gebrauch von destilliertem oder entmineralisiertem Wasser erschwert die Dampfbildung, dies könnte dazu führen, dass aus den Dampfdüsen an der Bügelsohle (9) Wasser statt Dampf austreten. Sollte dies der Fall sein, empfehlen wir Ihnen, das Bügeleisen 2-3-mal mit Leitungswasser zu verwenden, damit sich die Spezialbeschichtung der Dampfkammer regenerieren kann. Bei jedem weiteren Auftreten dieses Effektes sollten Sie den Vorgang wiederholen. Wir raten Ihnen dringend von der Benützung anderer Wasserarten ab.

Achtung: Das Entkalken von Dampf-Bügeleisen sollte dem Fachmann vorbehalten bleiben. Der Coop-Service kann allerdings keine Garantie für Entkalken bzw. durch Kalk verursachte Schäden gewähren.

Tipp: Zum Bügeln können Sie auch Abtauwasser des Kühl- oder Gefriergerätes oder auch Kondenswasser aus einem Entfeuchter oder Klimagerät verwenden.

### 5) Inbetriebnahme

Nur an Wechselstrom mit 220-240 Volt Netzspannung anschliessen. Gerät auspacken und auf Transportschäden kontrollieren. Falls das Gerät beschädigt sein sollte, bitte sofort Ihrer Verkaufsstelle zur Reparatur übergeben.

#### Gerät nicht ins Wasser tauchen!

Für die Inbetriebnahme der satrap Statio XA 6.5 gehen Sie wie folgt vor:

- Gerät immer auf eine ebene, wärme- und feuchtigkeitsbeständige Unterlage stellen.
- Das Gerät kann auf ein Bügelbrett oder einen Bügeltisch gestellt werden. Achten Sie jedoch immer auf eine gute Standfestigkeit.
- Nehmen Sie den Wassertank (4) heraus und füllen ihn mit Wasser (Siehe Kapitel 14).
- Netzkabel (13) einstecken.
- Ein-/Ausschalter (22) drücken.
- Das Display (1) leuchtet. Die Dampfstation ist bereit.



Die Oberflächen können während des Gebrauchs heiss werden.

Achtung: Beim ersten Gebrauch kann einige Minuten lang ein Geruch ausströmen, der vom Versiegelungsmittel des Boilers verursacht wird. Der dabei entstehende Geruch ist völlig normal und verschwindet nach kurzer Zeit. Sorgen Sie dabei für ausreichende Lüftung.

### 6) Programmierte Temperatur (P-Temp Modus)

Der satrap Statio XA 6.5 ist mit vorprogrammierten Temperatureinstellungen ausgestattet, welches Ihnen die richtige Temperaturwahl für jedes Textil vereinfacht.

Ihre Bügelarbeiten vereinfachen sich, wenn Sie zuerst die Textilien nach den Bügeltemperaturen sortieren. Beginnen Sie mit der tiefsten Temperaturstufe. Achten Sie auf die internationalen Piktogramme, die auf der Pflegeetikette der Wäschestücke zu finden sind.



Trockenbügeln bei tiefsten Temperaturen  
Chemiefasern: Acetat / Polyacryl / Polyamid / Polyester / Polypropylen  
Kunstfasern: Viscose / Rayon

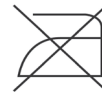
➔ In diesem Modus ist der Dampfstoß nicht möglich



Trockenbügeln bei mittleren Temperaturen  
Naturfasern: Wolle / Seide



Trocken- und Dampfbügeln bei hohen Temperaturen  
Naturfasern: Leinen / Baumwolle



Textilien mit diesem Symbol dürfen nicht gebügelt werden  
Beispiele sind Polypropylen und Elasthan

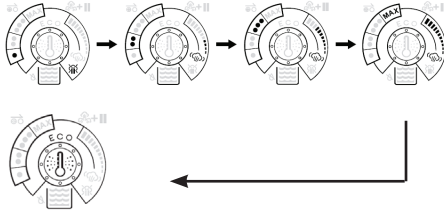
#### Praktische Hinweise:

- Wenn Ihre Wäsche aus verschiedenen Fasern besteht, stellen Sie den Temperaturregler auf die für den empfindlichsten Fasertyp angegebene Position.
- Können Sie die Zusammensetzung des Stoffes auf der Pflegeetikette nicht erkennen, machen Sie eine Bügelprobe an einer unsichtbaren Stelle, wobei Sie mit der tiefsten Temperatur beginnen.
- Um Glanzstellen auf empfindlichen Stoffen (Seide, Velours, Viscose usw.) oder Beschädigungen an bedruckten Stoffen zu vermeiden, sollten Sie diese Teile nur auf der Innenseite bügeln.
- Bestimmte Flecken werden bei höheren Temperaturen fixiert, darum sollten Sie Ihre Wäsche nur bei vollständiger Fleckenentfernung bügeln.

### 7) Temperatureinstellung

Der satrap Statio XA 6.5 hat verschiedene Temperatureinstellungen für verschiedene Stoffe und Materialien. Beim Einschalten des Gerätes startet die Temperatur im P-Temp-Modus. Die Temperatur kann mit der Funktionstaste (23) gewechselt

werden. Die Temperatur wechselt in folgender Reihenfolge - "Punkt 1 - Punkt 2 - Punkt 3 - Max-Temperatur":



Die gewählte P-Temperatur blinkt während der Temperaturerzeugung und leuchtet konstant sobald die Temperatur erreicht ist.

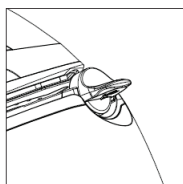
Die ECO-Anzeige (14) leuchtet auf sobald der P-Temp-Modus anzeigt, dass die Temperatur mit genügend Dampfleistung gespeichert ist und weniger Leistung aufgenommen werden muss.

Der Statio XA 6.5 speichert die letzten Einstellungen und springt beim Aus- und Einschalten automatisch auf die letzte Temperaturwahl.

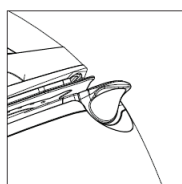
Merke: Die Dampfverstärkungsfunktion ist nur erhältlich für "Punkt 2", "Punkt 3" und "Max"-Temperatureinstellung (Siehe Kapitel 11).

## 8) Transportverriegelung

Der satrap Statio XA 6.5 ist mit einer Transportverriegelung (3) ausgestattet. Die Bügelstation (11) kann einhändig mit dem Bügeleisengriff transportiert werden, wenn die Transportverriegelung (3) eingerichtet ist. Um das Bügeleisen (10) von der Bügelstation (11) zu trennen muss die Transportverriegelung (3) entriegelt werden.



Verriegelt



Entriegelt

## 9) Aufbewahrung

Für die korrekte Aufbewahrung des satrap Statio XA 6.5 sind folgende Schritte notwendig:

1. Sicherstellen, dass der Wassertank (4) leer ist. (Siehe Kapitel 15)
2. Bügeleisen (10) auf Bügelstation (11) fixieren.
3. Transportverriegelung (3) aktivieren (Siehe Kapitel 8)
4. Dampfschlauch (8) in der Hälfte falten und ins Kabelfach (5) versorgen. (Stecker nach aussen)
5. Der satrap XA 6.5 kann einhändig am Bügeleisen (10) transportiert werden, wenn die Transportverriegelung (3) aktiviert ist.



## 10) Automatische Dampf Funktion

Die satrap Statio XA 6.5 regelt automatisch die Dampfstärke je nach gewählter Temperatur. Diese Funktion gewährleistet den richtigen Dampflevel je Temperatur und trägt so zu präzisen Bügelresultaten bei.

Achtung: Beim ersten Dampfstoß ist es normal, dass kleine Kalkrückstände aus den Dampfdüsen austreten können. Deshalb halten Sie das Bügeleisen (10) beim ersten Dampfstoß nicht über die Wäsche.

## 11) Dampfverstärkungsfunktion

Die Dampfverstärkungsfunktion kann mittels Dampfverstärkungstaste (24) aktiviert werden. Speziell beim Bügeln doppelter Stoffe (z. B. Bügelfalten, Säume, usw.), werden mit der Dampfverstärkung beste Resultate erzielt:

1.  Dampfverstärkungstaste (24) drücken

2. Das Symbol  (12) beginnt zu blinken. Dies zeigt an, dass die Dampferzeugung startet. Sobald das

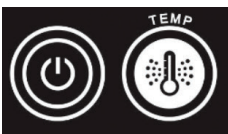
blinken endet, ist das Gerät bereit für die Dampfverstärkung.

3. Die Dampfverstärkung kann mittels erneutem drücken auf die Dampfverstärkungstaste (24) beendet werden. (Nach 3 Minuten wird die Dampfverstärkung automatisch beendet.)

Merke: Die Dampfverstärkungsfunktion ist nur erhältlich für "Punkt 2", "Punkt 3" und "Max"-Temperatureinstellung.

## 12) Bügelvorgang

Ein-/Ausschalter (22) drücken um den Statio XA 6.5 einzuschalten. Temperatur mittels Funktionstaste (23) wählen. Die gewählte Taste wird durch ein "Beep"-Signal bestätigt.



Je nach gewählter Temperatur blinkt die entsprechende Temperatureinstellungsanzeige (20) auf. Der Temperaturerreichungsprozess ist im Gange. Sobald die Temperatur erreicht ist, leuchtet die P-Temp-Modus-Anzeige (19) konstant – der Statio XA 6.5 ist bereit.



Dampfbügeln ist für alle Temperaturen möglich ausser für die tiefste, "Punkt 1-Temperatur". Um Dampf zu erzeugen muss die Pumpentaste für Dampfstoß (2) gedrückt werden.



Nach Gebrauch den Ein/Ausschalter (22) zwei Sekunden lang gedrückt halten um das Gerät auszuschalten.



Es wird empfohlen nach jedem Gebrauch das Wasser im Wassertank (4) zu leeren. Bitte folgen Sie dazu dem Kapitel 15 "Wassertank entleeren"



## 13) Dampfpressing (Auffrischen hängender Wäsche)

Dank der Möglichkeit den Dampf nicht nur in horizontaler, sondern auch in vertikaler Lage zu produzieren, können hängende Kleidungsstücke wie Anzüge, Hosen, Blazer, leichte Blusen und Kleider bequem mittels Dampf aufgefrischt werden. Beim Dampfpressing berührt die heisse Bügelsohle (9) das Kleidungsstück nicht, sondern es wird lediglich die Wirkung des Dampfes ausgenützt. Deshalb kann, um die höchste Dampfleistung zu erhalten, die maximale Temperatur am Bügeleisen (10) und die grösste Dampfmenge gewählt werden.

- Temperaturstufe auf "MAX" einstellen.
- Zum Aufheizen Gerät in senkrechter Position aufstellen.
- Warten, bis auf dem Display (1) die "MAX"-Temperatur-Anzeige nicht mehr blinkt, sondern konstant leuchtet.
- Halten Sie das Bügeleisen (10) senkrecht an die hängenden Kleidungsstücke, ohne diese zu berühren (ca. 15 – 30 cm Abstand).
- Jetzt können Sie die Pumpentaste (2) in Sekundenabstand drücken.
- Sie können bis zu 5 Dampfstöße in senkrechter Position abgeben,

danach muss einige Sekunden gewartet werden um wieder Dampf in der Bügelsohle (9) zu erzeugen.

Hinweis: Die Dampfpresing-Funktion ist keine Dauerfunktion, es muss immer wieder Dampf im Boiler erzeugt werden. Beachten Sie, dass der Wassertank (4) bei Beginn dieser Funktion maximal aufgefüllt ist.

Achtung: Bei Seide und Wolle halten Sie immer genügend Abstand, um jedes Brandrisiko zu vermeiden. Dämpfen Sie nur am Bügel hängende Wäsche, da der Dampf sehr heiss ist.

#### 14) Auffüllen des Wassertanks

Wenn das im Boiler enthaltene Wasser den Mindeststand erreicht hat, leuchtet das Wassertanklevel-Anzeige (17) 

auf und  zu blinken bis der Wasserstand aufgefüllt wird.

Um den Tank zu füllen gehen Sie wie folgt vor:

- Schalten Sie das Gerät mit dem Ein-/Ausschalter (22) aus.
- Klappen Sie den Deckel vorne am Wassertank (4) auf.
- Füllen Sie den Wassertank (4) mit einem Messbecher, oder ähnlichem Gefäß, bis zur Markierung MAX auf dem Tank.
- Deckel wieder schliessen. Ein-/Ausschalter (22) drücken.



#### 15) Wassertank leeren

Nach dem Bügeln sollte der Wassertank (4) restlos entleert werden. Zuerst Netzkabel (7) herausziehen, Wassertank (4) entnehmen, Wasser entleeren und wieder in die Bügelstation (11) positionieren.



#### 16) Automatisches Abschalten

Bei nicht Gebrauch des laufenden Gerätes, schaltet sich die satrap Statio XA 6.5 Dampfstation nach 10 Minuten in einen "Schlaf"-Modus und auf dem Display (1) erscheint das Symbol Abschaltautomatik "II" (13). Um den Bügelvorgang fortzusetzen, beliebige Taste drücken, das Display (1) wird sofort aufleuchten und nach 60 Sekunden Aufheizzeit, ist die Dampfstation wieder betriebsbereit.




#### 17) Reinigung und Pflege

Vor der Reinigung immer Netzstecker herausziehen. Gerätegehäuse nur mit einem feuchten Lappen abreiben und gut abtrocknen. Gerät nie ins Wasser tauchen. Möglichst nicht auf Metallknöpfen, Reissverschlüssen oder rauhe Unterlagen bügeln, um ein Verkratzen der Bügelsohle (9) zu vermeiden. Entfernen Sie nach jedem Gebrauch Stärke- und Appreturrückstände mit einem feuchten Tuch von der noch warmen Bügelsohle (9). Bei hartnäckigen Flecken einen handelsüblichen Bügelsohle (9) nreiner oder verdünnten Essig verwenden. Keine chemischen bzw. ätzenden Mittel oder kratzende Gegenstände benutzen.

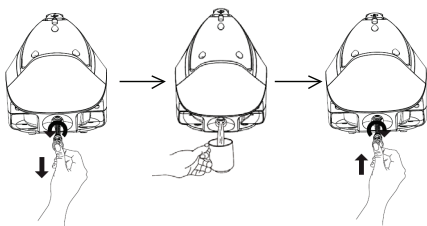
Hinweis: Um die einwandfreie Funktion Ihres satrap Statio XA 6.5 zu gewährleisten, empfehlen wir Ihnen, sich genau an die Anweisungen unter Punkt 4 (Wasserwahl) zu halten.

Achtung: Wenn beim Bügeln braune Flecken vom Dampf entstehen, ist das Wasser im Tank oder in den Dampfkammern durch organische Rückstände verschmutzt. Bügeleisen (10) abkühlen lassen, Wassertank (4) leeren. Frisches Wasser einfüllen, Bügeleisen (10) aufheizen und den Dampf frei austreten lassen. Nach dem Reinigungsvorgang Bügeleisen (10) wieder mit frischem Wasser füllen und wie gewohnt bügeln. Der Coop Service kann keine Garantie für Entkalken bzw. durch Kalk verursachte Schäden gewähren.

## Reinigungsvorgang

Um eine gleichbleibend gute Dampfleistung zu gewährleisten, sollten Sie wenn die Selbstreinigungsanzeige (21)  im Display (1) aufleuchtet (oder wenn Sie eine Verminderung der Dampfleistung feststellen), eine Reinigung vornehmen, damit die Dampfkanäle und die Dampfkammer von Ablagerungen befreit werden. Gehen Sie für den Reinigungsvorgang wie folgt vor:

- Zuerst immer das Netzkabel (7) herausziehen.
- Sicherstellen, dass das Gerät abgekühlt ist.
- Einen Behälter unterhalb des Dampfboiler-Ventils (6) halten.
- Dampfboiler-Ventil (6) herausdrehen und Wasser leeren.
- Wenn kein Wasser mehr herausfließt Dampfboiler-Ventil (6) wieder eindrehen.



**Achtung:** Dampfboiler-Ventil (6) nie während dem Gebrauch oder währenddem das Gerät heisst ist herausdrehen. Der herauskommende Dampf kann zu Verbrennungen führen. Keine chemischen Flüssigkeiten für die Reinigung benutzen.

## 18) Entsorgung

Alle Elektrogeräte müssen im Interesse der Umwelt, am Ende ihrer Lebensdauer einer ordnungsgemässen Entsorgung zugeführt werden. Ausgedientes Gerät durch Abtrennen des Netzkabels (7) unbrauchbar machen und in Ihre Coop Verkaufsstelle zur kontrollierten Entsorgung bringen.



Gerät zur Entsorgung zurück in die Verkaufsstelle Pappoter l'appareil hors d'usage au point de vente Riportare l'apparecchio al punto di vendita per il corretto smaltimento

## 19) Coop-Garantie/Coop Service

Wir gewährleisten für satrap-Geräte 2 Jahre Coop-Garantie ab Verkaufsdatum. Innerhalb der Garantiezeit repariert Ihnen der Coop Service das Gerät kostenlos, ohne Fracht- oder Reisekosten und ohne Verrechnung der Arbeitszeit und Ersatzteile.

Coop kann keine Garantie gewähren:

- wenn Defekte oder Schäden infolge Missachtung der Sicherheitshinweise entstehen
- bei unsachgemässer Behandlung durch den Käufer oder Drittpersonen
- bei gewerblicher Nutzung
- bei normaler Abnutzung
- falls Reparaturen durch den Käufer oder Drittpersonen vorgenommen werden
- wenn der Garantieschein oder die Kassenquittung fehlt

**Bei Garantieanspruch bitte die Kassenquittung oder den Garantieschein vorlegen, welchen Sie sorgfältig aufbewahren sollten.**

Zusätzliche Coop-Leistungen bei satrap-Elektrohaushaltsgeräten

### Qualitätslabor

In unseren Labors werden sämtliche satrap-Geräte auf Funktionstüchtigkeit, Gebrauchstauglichkeit, Leistung, Sicherheit und Wirtschaftlichkeit eingehend untersucht und geprüft.

### Sicherheitsnormen

Alle satrap-Geräte sind nach den internationalen und europäischen Normen EN/IEC geprüft und erfüllen die schweizerischen Sicherheitsnormen.

### Warendeklaration

Bei satrap-Geräten können Sie sich vor dem Kauf gründlich informieren. Die werbefreie Warendeklaration garantiert eine klare, vergleichbare Konsumenteninformation, damit Sie sicher wählen können. So erhalten Sie u.a. Auskunft über Herkunft, elektrische Daten, Materialbeschaffenheit, Ausrüstung, Energiekonsum, Zubehör und Besonderheiten der jeweiligen Geräte.

#### Coop-Garantie

Die Coop-Garantie auf Ihrem satrap-Gerät bedeutet, dass Garantiearbeiten für Sie garantiert kostenlos sind. Es werden Ihnen keine Arbeitszeit, keine Material-, keine Reise- oder Frachtkosten verrechnet.

#### Coop Service:

Ihre Sicherheit nach dem Kauf Bei Störungen oder Reparaturen bringen Sie Ihr Gerät am besten in eine Coop-Verkaufsstelle mit dem entsprechenden Sortiment.

#### Hotline

Bei technischen Problemen und Fragen zu den Coop Service-Leistungen steht Ihnen die mehrsprachige Service-Hotline zur Verfügung. Tel. 0848 811 222.

#### Service-Garantie

Der Coop Service garantiert allfällige Reparaturen während mindestens 5 Jahren für Kleingeräte. Auf ausgeführte Reparaturen inkl. Ersatzteile gewährt der Coop Service eine Garantie von 1 Jahr. Besuchen Sie den Coop Service im Internet unter <http://www.coop.ch>



## 20) Konsumenteninformation

Warendeklaration  
Power-Dampfstation  
satrap Statio XA 6.5  
(Typenbezeichnung Coop)

SAP 6.288.875

### 1. Allgemeine Angaben

Herkunft China  
Garantiezeit 2 Jahre  
Service Garantie 5 Jahre  
Service durch Coop Service  
Gebrauchsanleitung Ja

### 2. Elektrische Daten

Nennspannung 220-240 Volt  
Nennleistung 2020-2400 Watt  
Absicherung 10 A  
Sicherheitsanforderungen Europäische/Internationale Normen EN / IEC erfüllt  
Schweizerische Normen S+

### 3. Gerätedaten

System Boiler  
Gehäusemasse (H x B x T) 292 x 207 x 370 mm  
Gewicht Leergewicht Total 4,06 kg  
Bügeleisen 1,32 kg  
Kabellänge 1,8 m  
Schlauchlänge 1,6 m  
Fläche der Bügelsohle 111 cm<sup>2</sup>  
Wassertank 1,7 Liter  
Wasserart Leitungswasser, bis 14°dh oder 25°fh oder entmineralisiertes/destilliertes Wasser  
Mischen mit Bügelbereit ca. 2 Minuten  
Aufheizzeit: drucklos  
Boilerdruck 6,5 bar  
Dampfdruck Stufenlos regulierbar bis max. 130 g/min.  
Dampfleistung Temperaturkontrolllampe  
Kontrolllampen: Kontrollanzeige bei leerem Wassertank  
Ein/Ausschalter  
Dampfmengenregler  
Auswahlverfahren  
Dampftaste am Bügeleisen

Display-Bedienungselemente:

Sicherheitsvorrichtungen:

Thermostat Ja, 1 Stück eingebaut  
Überhitzungsschutz Ja, 1 Stück eingebaut

Material:

- Gehäuse-Bügelstation Kunststoff, schlag- und temperaturfest  
- Boiler Edelstahl  
- Wassertank Kunststoff, transparent  
- Bügeleisen-Haube Edelstahl  
- Bügelsohle Aluminium, geschliffen  
- Bügeleisengriff Gummi

### 4. Zubehör / Ersatzteile

Ablassschraube Boiler SAP 6.302.190  
Wassertank SAP 6.302.421



---

## 1. Consignes de sécurité

- Avant de mettre l'appareil en service, lire attentivement le mode d'emploi, qui fournit des renseignements importants sur la sécurité, l'utilisation et l'entretien de l'appareil.
- Conserver soigneusement ce mode d'emploi pour pouvoir le remettre à un éventuel futur utilisateur.
- Brancher l'appareil uniquement sur une prise de courant alternatif 220-240 volts.
- Ne jamais plonger l'appareil dans l'eau. Le nettoyer exclusivement avec un chiffon humide en prenant soin de toujours le débrancher préalablement.
- Débrancher l'appareil en tirant sur la fiche, jamais sur le cordon d'alimentation.
- Ne pas utiliser l'appareil à proximité d'une baignoire, d'une douche, d'un lavabo ou d'une piscine remplis d'eau. Si, malgré toutes les précautions prises, l'appareil devait tomber dans l'eau, le débrancher impérativement avant de l'en sortir.
- Ne jamais laisser fonctionner l'appareil sans surveillance.
- Arrêter et débrancher l'appareil après chaque utilisation.
- Ne pas laisser les enfants se servir de l'appareil. Tenir ce dernier et son cordon d'alimentation hors de leur portée.
- Cet appareil ne peut être utilisé par des personnes aux capacités physiques, sensorielles ou intellectuelles réduites ou par des personnes manquant d'expérience qu'à condition qu'elles soient sous surveillance ou qu'elles aient reçu des instructions sur l'utilisation de l'appareil et sur les risques qui peuvent en découler.
- Ne pas laisser les enfants jouer avec l'appareil.
- Ne pas poser l'appareil à proximité d'une source de chaleur. Ne pas exposer le cordon d'alimentation à une source de chaleur directe (p. ex. plaque de cuisinière, flamme, semelle de fer à repasser ou radiateur).
- Veiller à la bonne stabilité de l'appareil pendant son utilisation et éviter que le cordon d'alimentation ne se trouve dans le passage.
- Utiliser l'appareil exclusivement pour l'usage auquel il est destiné et uniquement à des fins domestiques.
- Faire réparer l'appareil/le cordon d'alimentation exclusivement par le Service après-vente Coop.
- Pour des raisons de sécurité, ne plus utiliser l'appareil s'il est endommagé. Si la fiche, le cordon d'alimentation ou l'extérieur de

l'appareil présentent un défaut, ou si l'appareil est tombé ou a été endommagé d'une quelconque façon, l'apporter sans attendre dans un point de vente Coop pour le faire contrôler et réparer par le Service après-vente Coop.

- Lorsque l'appareil est hors d'usage, le rendre définitivement inutilisable en sectionnant le cordon d'alimentation et le rapporter au point de vente Coop, qui veillera à l'éliminer dans les règles.
- Manipuler l'appareil avec précaution: la température élevée de la semelle et la vapeur peuvent provoquer des brûlures. Ne jamais diriger le jet de vapeur vers des personnes ou des animaux.
- Lorsque le fer n'est pas utilisé, le poser sur la plaque repose-fer.
- Ne jamais poser le fer chaud sur des textiles ou sur un support inflammable.
- Avant de remplir le réservoir d'eau, toujours arrêter l'appareil en appuyant sur la touche marche/arrêt.
- Remplir le réservoir d'eau uniquement avec de l'eau froide du robinet.
- Toujours maintenir le clapet de l'orifice de remplissage du réservoir d'eau fermé pendant l'utilisation de l'appareil.
- Après la mise en chauffe ou après une pause prolongée, laisser le premier jet de vapeur s'échapper librement (afin d'évacuer l'eau de condensation).
- Régler la température du fer à repasser en fonction de l'indication figurant sur l'étiquette d'entretien du vêtement.
- Éviter de passer le fer sur des boutons métalliques, des fermetures à glissière ou des matières rugueuses pour ne pas rayer la semelle.
- Afin de ménager le corps de chauffe, ne jamais utiliser la centrale vapeur si le réservoir est vide.
- Nettoyer et détartrer régulièrement l'appareil pour prolonger sa durée de vie. Procéder comme indiqué au point "Nettoyage et entretien".
- Afin de garantir le bon fonctionnement du fer, lire attentivement le point 5 "Choix de l'eau".

**Coop décline toute responsabilité en cas de dommages résultant du non-respect du présent mode d'emploi.**

---

## Sommaire

## Page

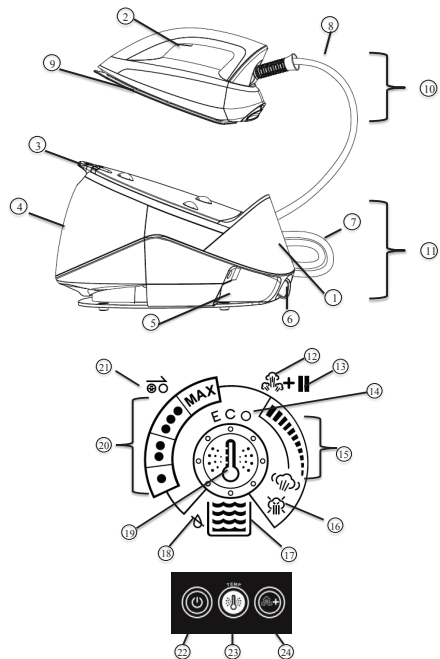
1.	Consignes de sécurité.....	16
2.	Description du produit .....	17
3.	Caractéristiques .....	18
4.	Choix de l'eau .....	18
5.	Mise en service de l'appareil.....	18
6.	Température préprogrammée (P-Temp).....	19
7.	Réglage de la température.....	19
8.	Verrouillage du fer sur la base.....	20
9.	Rangement.....	20
10.	Réglage automatique de la vapeur .....	20
11.	Mode turbo .....	20
12.	Utilisation de la centrale vapeur .....	20
13.	Défroissage vertical .....	21
14.	Remplissage du réservoir d'eau.....	21
15.	Vidage du réservoir d'eau .....	22
16.	Arrêt automatique.....	22
17.	Nettoyage et entretien .....	22
18.	Élimination .....	23
19.	Garantie/Service après-vente Coop .....	23
20.	Information consommateurs .....	24

## 2) Description du produit

1. Ecran tactile
2. Touche pressing
3. Dispositif de verrouillage du fer sur la base
4. Réservoir d'eau
5. Compartiment de rangement du cordon
6. Bouchon de la chambre de vaporisation
7. Cordon d'alimentation
8. Cordon vapeur
9. Semelle avec buses à vapeur
10. Fer à repasser
11. Base

### Ecran:

12. Mode turbo
13. Arrêt automatique
14. Mode ECO
15. Débit vapeur
16. Zéro vapeur
17. Niveau d'eau dans le réservoir
18. Réservoir d'eau vide
19. Mode "P-Temp"
20. Température programmée
21. Autonettoyage
22. Touche marche/arrêt
23. Touche fonction
24. Touche turbo



### 3) Caractéristiques

La centrale vapeur satrap Statio XA 6.5 offre une facilité, un confort et une rapidité de repassage exceptionnels. La vapeur produite dans la chambre de vaporisation permet d'obtenir des débits de vapeur puissants et réglables en continu jusqu'à 130 g/min., ce qui est suffisant pour repasser facilement et rapidement même le linge très froissé. Le fer produit de la vapeur aussi bien en position verticale qu'en position horizontale, ce qui permet de défroisser facilement tous les vêtements sur cintres: costumes, pantalons, blazers, robes et chemisiers (cf. point 13 "Fonction défroissage vertical"). La centrale vapeur satrap Statio XA 6.5 convient aussi pour repasser les vêtements délicats en lin, en laine ou en soie. Son fer est doté d'une semelle en aluminium polie (9), qui assure une glisse parfaite et demande peu d'entretien. Autre atout: son réservoir d'eau (4) remplissable à tout moment, qui permet de repasser sans interruption.

### 4) Choix de l'eau

Dans pratiquement toutes les régions de Suisse (exceptées quelques-unes au Tessin), l'eau est dure ou moyennement dure. Cela signifie qu'elle est chargée en calcaire et en minéraux, ce qui n'est pas sans incidence sur les fers à vapeur, qui s'entartrent rapidement.

La centrale vapeur satrap Statio XA 6.5 est spécialement conçue pour fonctionner avec de l'eau du robinet jusqu'à 14 °d (degrés allemands) ou 25 °f (degrés français). Pour connaître la dureté de l'eau de votre installation, renseignez-vous auprès de votre commune: si elle est supérieure à ces valeurs, nous vous recommandons de mélanger l'eau du robinet avec de l'eau déminéralisée ou distillée. Coop propose un détartreur rapide (minuscald) spécialement conçu pour les fers à vapeur.

Eau à utiliser pour remplir la centrale vapeur:

- Eau du robinet très douce
  - 0 - 4 °d ou 0 - 7 °f
  - utiliser uniquement de l'eau du robinet
- 
- Eau du robinet douce
  - 4 - 9 °d ou 7 - 15 °f
  - utiliser 50 % d'eau déminéralisée ou distillée et 50 % d'eau du robinet

- Eau du robinet moyennement dure
  - 9 - 14 °d ou 15 - 25 °f
  - utiliser 75 % d'eau déminéralisée ou distillée et 25 % d'eau du robinet
- 
- Eau du robinet plutôt dure
  - 14 - 18 °d ou 25 - 32 °f
  - utiliser uniquement de l'eau déminéralisée ou distillée
- 
- Eau du robinet dure
  - 18 - 24 °d ou 32 - 42 °f
  - utiliser uniquement de l'eau déminéralisée ou distillée

Le fait d'ajouter de l'eau déminéralisée ou distillée à l'eau du robinet permet d'en modifier la dureté. A titre d'exemple: 1 dl d'eau du robinet d'une dureté d'env. 25 °f mélangé avec 3 dl d'eau déminéralisée ou distillée donne une dureté de 7 à 9 °f.

Bon à savoir: l'utilisation d'eau déminéralisée ou distillée pure rend la production de vapeur plus difficile, ce qui peut provoquer des fuites d'eau par les buses à vapeur de la semelle (9). Si c'est le cas, nous vous recommandons d'utiliser de l'eau du robinet 2 à 3 fois de suite afin de régénérer le revêtement spécial des chambres de vaporisation. Renouveler cette opération chaque fois que cela se produit. L'utilisation de toute autre eau est fortement déconseillée.

Important: le détartrage des fers à vapeur devrait être confié à des spécialistes. Les dommages causés par le calcaire ou par le détartrage ne sont pas couverts par la garantie.

Conseil: vous pouvez aussi utiliser l'eau de dégivrage du réfrigérateur ou du congélateur, ainsi que l'eau de condensation d'un déshumidificateur ou d'un climatiseur.

### 5) Mise en service de l'appareil

Déballer l'appareil et vérifier qu'il n'a pas été endommagé pendant le transport. Si c'est le cas, le rapporter immédiatement au point de vente pour le faire réparer. Brancher l'appareil uniquement sur une prise de courant alternatif 220-240 V.

**Ne jamais plonger l'appareil dans l'eau!**

Mise en service de la centrale vapeur satrap Statio XA 6.5:

- Toujours placer l'appareil sur un support plat, résistant à la chaleur et à l'humidité.
- Il est possible de placer l'appareil sur une planche ou une table à repasser. S'assurer toutefois que celles-ci sont bien stables avant d'y poser l'appareil.
- Retirer le réservoir d'eau (4) et le remplir d'eau (cf. point 14).
- Brancher le cordon d'alimentation (13).
- Appuyer sur la touche marche/arrêt (22).
- L'écran (1) s'allume. La centrale vapeur est prête à l'emploi.



les parties de l'appareil repérées par ce symbole peuvent atteindre des températures très élevées en cours de fonctionnement.

Important: lors de la première utilisation, il est possible qu'une odeur se dégage de la centrale pendant quelques minutes. Cette odeur est due au revêtement de la chambre de vaporisation; elle est tout à fait normale et disparaît rapidement. L'essentiel est de bien aérer la pièce.

### 6) Température préprogrammée (mode P-Temp)

La centrale vapeur dispose de plusieurs réglages de température pour vous faciliter le repassage quel que soit le type de linge à repasser. Avant de repasser, trier le linge en fonction de la température de repassage. Commencer par repasser les tissus délicats à la température la plus basse. Observer pour ce faire les symboles internationaux (points) figurant sur les étiquettes d'entretien.



Repassage à sec, basses températures  
Fibres chimiques: acétate / polyacrylique / polyamide / polyester / polypropylène  
Fibres artificielles: viscose / rayonne



Le repassage à la vapeur est impossible dans ce mode.



Repassage à sec, températures moyennes  
Fibres naturelles: laine / soie



Repassage à sec ou à la vapeur, températures élevées  
Fibres naturelles: lin/coton



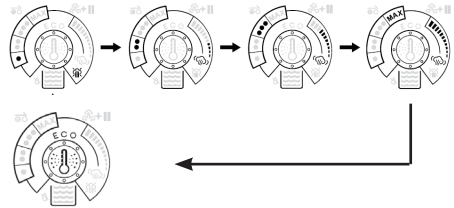
Les textiles portant ce symbole ne doivent pas être repassés.  
Exemples: polypropylène ou élasthanne.

#### Conseils pratiques

- Si le linge est en fibres mélangées, adapter la température à la fibre la plus fragile.
- En cas de doute (p. ex. pas d'indications sur l'étiquette), faire un essai à basse température sur une petite surface non visible.
- Pour ne pas abîmer les tissus imprimés et ne pas lustrer les tissus délicats comme la soie, le velours, la viscose, etc., les repasser systématiquement sur l'envers.
- Ne repasser que du linge parfaitement propre (certaines taches sont fixées par la chaleur).

### 7) Réglage de la température

La centrale vapeur dispose de plusieurs réglages de température, à choisir en fonction du type de tissu à repasser. Lorsque le fer est mis en marche, c'est par défaut le mode "P-Temp" qui est activé. La température peut être modifiée en appuyant sur la touche fonction (23): elle passe de 1 point à 2 points, de 2 points à 3 points et de 3 points à "MAX".



Dès que la température choisie est atteinte, le témoin d'affichage correspondant s'arrête de clignoter et reste allumé en continu.

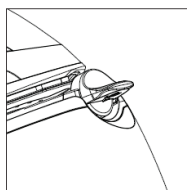
Le témoin d'affichage du mode ECO (14) s'allume dès que le mode "P-Temp" indique que la température est enregistrée avec un débit de vapeur suffisant et que la centrale vapeur peut fonctionner avec un débit réduit.

La centrale vapeur mémorise les derniers réglages effectués: lors de la prochaine utilisation, elle se mettra automatiquement à la dernière température utilisée.

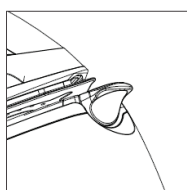
Bon à savoir: le mode turbo ne fonctionne que lorsque la température est réglée sur 2 ou 3 points ou sur "MAX" (cf. point 11).

## 8) Dispositif de verrouillage du fer sur la base

La centrale vapeur est dotée d'un dispositif de verrouillage du fer sur la base (3) qui permet de la transporter d'une seule main par la poignée du fer à repasser. Pour détacher le fer (10) de la base (11), il suffit de déverrouiller le dispositif.



Verrouillé



Déverrouillé

## 9) Rangement

Procéder comme suit:

1. S'assurer que le réservoir d'eau (4) est vide (cf. point 15).
2. Placer le fer (10) sur la base (11).
3. Verrouiller le fer (10) sur la base (11) à l'aide du dispositif prévu (3, cf. point 8).
4. Plier le cordon vapeur (8) en deux et le ranger dans le compartiment prévu à cet effet (5) (fiche vers l'extérieur).
5. Lorsque le dispositif de verrouillage du fer sur la base (3) est enclenché, la centrale vapeur satrap XA 6.5 peut être transportée d'une seule main par la poignée du fer à repasser (10).



## 10) Réglage automatique de la vapeur

La centrale vapeur régule automatiquement le débit de vapeur en fonction de la température choisie. Le débit de vapeur est donc toujours adapté à la température, ce qui garantit une précision optimale lors du repassage.


Important: de petites particules de calcaire peuvent sortir par les buses au premier jet de vapeur. C'est tout à fait normal. Il convient simplement de ne pas tenir le fer (10) au-dessus du linge.

## 11) Mode turbo

Le débit de vapeur peut être renforcé à l'aide de la touche turbo (24), ce qui permet d'obtenir de meilleurs résultats notamment lors du repassage de deux couches de tissu (plis marqués, ourlets, etc.).

1. Appuyer sur la touche turbo (24).

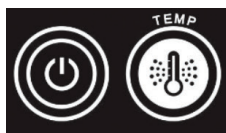


2. Le symbole  (12) se met à clignoter, ce qui signifie que l'appareil est en train de produire de la vapeur. Une fois qu'il s'arrête de clignoter, l'appareil est prêt à être utilisé en mode turbo.
3. Pour désactiver le mode turbo, il suffit de réappuyer sur la touche turbo (24) (le mode turbo s'arrête automatiquement après 3 minutes).

Bon à savoir: le mode turbo ne fonctionne que lorsque la température est réglée sur 2 ou 3 points ou sur "MAX".

## 12) Coop Garantie/Coop Service

Appuyer sur la touche marche/arrêt (22) pour mettre en marche la centrale vapeur. Sélectionner une température à l'aide de la touche fonction (23). Un signal sonore retentit pour indiquer qu'une température a été sélectionnée.



Le témoin d'affichage correspondant se met à clignoter (20) et la mise en chauffe commence. Dès que la température souhaitée est atteinte, le témoin d'affichage du mode "P-Temp" (19) reste allumé en continu: la centrale vapeur est alors prête à l'emploi.



Appuyer sur la touche pressing (2) pour générer de la vapeur. Le repassage avec de la vapeur n'est pas possible lorsque la température est réglée sur la valeur minimale, à savoir 1 point.



Pour arrêter l'appareil après utilisation, appuyer pendant deux secondes sur la touche marche/arrêt (22).



Il est recommandé de vider le réservoir d'eau (4) après chaque utilisation en suivant les instructions données à ce sujet au point 15 "Vidage du réservoir d'eau".



### 13) Défroissage vertical

Le fer de la centrale vapeur produit de la vapeur aussi bien en position verticale qu'en position horizontale, ce qui permet de défroisser facilement tous les vêtements sur cintres: costumes, pantalons, blazers, robes et chemisiers. Lors du défroissage vertical, la semelle du fer (9) n'entre jamais en contact avec le tissu à rafraîchir, seul l'effet de la vapeur est utilisé. Pour obtenir un résultat optimal, il faut régler le fer (10) sur la température maximale et sélectionner le débit de vapeur le plus élevé.

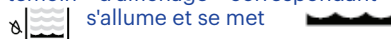
- Régler la température sur "MAX".
- Laisser le fer posé sur son talon pendant la mise en chauffe.
- Attendre que le témoin d'affichage de la température "MAX" sur l'écran (1) s'arrête de clignoter et reste allumé en continu.
- Tenir le fer (10) en position verticale, à 15-30 cm de distance du tissu à défroisser (sans le toucher).
- Appuyer brièvement sur la touche pressing (2),
- au maximum 5 fois d'affilée. Il faut ensuite attendre quelques secondes pour que le fer produise à nouveau de la vapeur.

Bon à savoir: la fonction "défroissage vertical" n'est pas une fonction permanente. La chambre de vaporisation doit produire de la vapeur à intervalles réguliers. Veiller à ce que le réservoir d'eau (4) soit plein avant de commencer à utiliser cette fonction.

Important: lorsque le vêtement est en soie ou en laine, laisser un espace suffisant entre la semelle et le tissu pour ne pas le brûler. La vapeur produite étant brûlante, ne jamais tenir le vêtement à défroisser à la main, mais le mettre sur un cintre.

### 14) Remplissage du réservoir d'eau

Lorsque l'eau dans la chambre de vaporisation est au niveau minimum, le témoin d'affichage correspondant (17)



s'allume et se met à clignoter.

Pour remplir le réservoir, procéder comme suit:

- Appuyer sur la touche "marche/arrêt" (22) pour arrêter l'appareil.
- Ouvrir le clapet de l'orifice de remplissage du réservoir d'eau (4).
- Remplir le réservoir d'eau (4) jusqu'à la graduation MAX à l'aide d'un verre mesureur ou d'un récipient similaire.
- Refermer le clapet (19). Appuyer sur la touche marche/arrêt (22).



## 15) Vidage du réservoir d'eau

Il est recommandé de vider complètement le réservoir d'eau (4) après utilisation. Débrancher l'appareil, retirer le réservoir d'eau (4), vider l'eau et remettre en place le réservoir sur la base (11).



## 16) Arrêt automatique

Si le repassage est interrompu pendant plus de 10 minutes, l'appareil se met en mode veille et le symbole II (13) s'affiche à l'écran (1). Pour poursuivre le repassage, il suffit d'appuyer sur n'importe quelle touche pour que l'écran (1) se rallume et de patienter 60 secondes (temps nécessaire pour la mise en chauffe).



## 17) Nettoyage et entretien


Toujours débrancher l'appareil avant de le nettoyer. Nettoyer la coque uniquement avec un chiffon humide et bien l'essuyer. **Ne jamais plonger l'appareil dans l'eau.** Éviter de passer le fer sur des boutons métalliques, des fermetures à glissière ou des matières rugueuses pour ne pas rayer la semelle (9).

Enlever les éventuels résidus d'amidon ou d'apprêt à l'aide d'un chiffon humide avant que la semelle (9) n'ait eu le temps de refroidir. Pour enlever les taches les plus tenaces, utiliser un nettoyant spécial vendu dans le commerce ou du vinaigre dilué. Ne pas utiliser de produits chimiques ou corrosifs, ni d'ustensiles susceptibles de rayer la semelle.

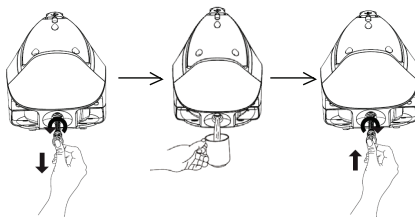
Bon à savoir: afin de garantir le bon fonctionnement de la centrale vapeur, lire attentivement le point 4 "Choix de l'eau".

Important: si la vapeur laisse des taches brunâtres sur le linge, l'eau contenue dans le réservoir ou dans les chambres de vaporisation est contaminée par des impuretés organiques. Il faut alors laisser refroidir le fer (10), vider le réservoir d'eau (4) et le purger en y versant de l'eau fraîche, puis en faisant chauffer le fer (10) et en laissant s'échapper la vapeur librement. Une fois le nettoyage du fer (10) terminé, remplir à nouveau le réservoir d'eau fraîche et repasser comme d'habitude. Le Service après-vente Coop ne garantit pas les dommages causés par le calcaire ou par le détartrage.

## Autonettoyage

Lorsque le symbole d'autonettoyage  (21) s'allume sur l'écran (1) (ou lorsque le débit de vapeur devient plus faible), il est conseillé de purger le fer pour garantir un débit de vapeur régulier et pour éviter que les buses à vapeur et les chambres de vaporisation ne s'entartrent. Procéder de la manière suivante:

- Débrancher l'appareil.
- Attendre que l'appareil ait entièrement refroidi.
- Placer un récipient sous le bouchon de la chambre de vaporisation (8).
- Dévisser le bouchon (6) et laisser l'eau s'écouler.
- Remettre le bouchon (6) en place une fois qu'il n'y a plus d'eau qui s'écoule.



Important: ne jamais enlever le bouchon (6) pendant l'utilisation ou lorsque l'appareil est chaud. La vapeur qui s'en échappe peut entraîner des brûlures. Ne pas nettoyer l'appareil avec des produits chimiques liquides.

## 18) Elimination

Les appareils électriques en fin de vie doivent être éliminés dans le respect de la législation et de l'environnement. Lorsque l'appareil est hors d'usage, le rendre définitivement inutilisable en sectionnant le cordon d'alimentation (7) et le rapporter au point de vente Coop, qui veillera à l'éliminer dans les règles.



Gerät zur Entsorgung zurück in die Verkaufsstelle Pappoter l'appareil hors d'usage au point de vente Riportare l'apparecchio al punto di vendita per il corretto smaltimento

## 19) Garantie/Service après-vente Coop

La garantie Coop s'applique sur tous les appareils satrap pendant 2 ans à partir de la date d'achat. Pendant cette période, le Service après-vente Coop effectue gratuitement les réparations en prenant à sa charge les frais de port, la main-d'œuvre et les pièces détachées.

La garantie Coop ne s'applique pas dans les cas suivants:

- dysfonctionnements ou dommages résultant du non-respect des consignes de sécurité;
- usage inapproprié de l'appareil par l'acheteur ou par un tiers;
- usage à des fins professionnelles;
- usure normale de l'appareil;
- réparations effectuées par l'acheteur ou par un tiers;
- absence du bon de garantie ou du ticket de caisse.

**La garantie ne pouvant être accordée que sur présentation du bon de garantie ou du ticket de caisse, il est recommandé de conserver soigneusement ces justificatifs.**

Prestations supplémentaires de Coop sur l'électroménager satrap

Laboratoire d'assurance qualité  
Tous les appareils satrap sont examinés dans nos laboratoires selon des critères d'efficacité, de facilité d'utilisation, de puissance, de sécurité et de rentabilité.

### Normes de sécurité

Tous les appareils satrap sont contrôlés selon les normes européennes et internationales EN/CEI et remplissent les normes de sécurité en vigueur en Suisse.

### Fiche technique

Avec satrap, vous pouvez vraiment vous informer avant l'achat: la fiche technique ne comportant pas de publicité, vous disposez d'informations claires et facilement comparables vous permettant de faire votre choix en connaissance de cause. Elle fournit notamment les informations suivantes: provenance, données électriques, nature des matériaux, équipement, consommation d'énergie, accessoires et particularités de chaque appareil.

### Garantie Coop

La garantie Coop accordée sur votre appareil satrap signifie que les prestations effectuées dans le cadre de la garantie sont absolument gratuites. Il ne vous sera facturé ni frais de port, ni pièces détachées, ni main-d'œuvre.

### Service après-vente Coop

En cas de dysfonctionnement ou si vous avez besoin de faire réparer votre appareil, apportez-le si possible dans un point de vente Coop proposant ce type d'appareil.

### Hotline

En cas de problèmes techniques et pour toute question concernant le Service après-vente Coop, notre hotline est à votre disposition en plusieurs langues au 0848 811 222.

### Garantie du service après-vente

Coop assure le service après-vente pendant 5 ans pour les petits appareils. Le Service après-vente Coop accorde 1 an de garantie sur toute réparation effectuée par ses soins, pièces détachées comprises. Pour plus d'informations sur le Service après-vente Coop, rendez-vous sur <http://www.coop.ch>.



## 20) Information consommateurs

Fiche technique  
Centrale vapeur  
satrap Statio XA 6,5  
(appellation Coop)

SAP 6.288.875

### 1. Données générales

Provenance

Chine

Durée de la garantie

2 ans

SAV assuré pendant

5 ans

SAV assuré par

le Service après-vente Coop

Mode d'emploi

Oui

### 2. Données électriques

Tension nominale

220-240 V

Puissance nominale

2020-2400 W

Fusible

10 A

Normes de sécurité remplies

Normes européennes/internationales EN/CEI  
Normes suisses (S+)

### 3. Données techniques

Système

Chambre de vaporisation

Dimensions (H x L x P):

292 x 207 x 370 mm

Poids

4,06 kg

Poids total à vide

1,32 kg

Fer à repasser

Longueur du cordon d'alimentation

1,8 m

Longueur du cordon vapeur

1,6 m

Surface de la semelle

111 cm<sup>2</sup>

Contenance du réservoir d'eau

1,7 litre

Eau à utiliser

Eau du robinet pure ou mélangée avec de l'eau  
deminéralisée/distillée si dureté inférieure ou  
égale à 14 °d/25 °f; au-delà, eau déminéralisée/  
distillée uniquement

Temps de mise en chauffe:

2 min. env.

Pression dans la chambre de vaporisation

Pas de pression

Pression: 6,5 bars

Débit de vapeur

Réglable en continu jusqu'à 130 g/min.

Témoins lumineux:

Témoin lumineux de température

Témoin "réservoir d'eau vide"

Touches de commande situées sous l'écran:

Touche marche/arrêt

Touche turbo

Touche fonction

Touche vapeur sur le fer

Dispositifs de sécurité

Intégré

Thermostat

Intégrée

Sécurité anti-surchauffe

Matériau(x):

Plastique résistant à la chaleur et aux chocs

- Centrale

Acier inoxydable

- Chambre de vaporisation

Plastique transparent

- Réservoir d'eau

Acier inoxydable

- Plaque repose-fer

Aluminium poli

- Semelle du fer à repasser

Caoutchouc

- Poignée du fer à repasser

### 4. Accessoires et pièces détachées

Bouchon de vidange Chaudière

SAP 6.302.190

Réservoir d'eau

SAP 6.302.421





---

## 1. Avvertenze di sicurezza

- Prima di mettere in funzione l'apparecchio, leggere attentamente le istruzioni per l'uso: contengono importanti indicazioni riguardanti la sicurezza, l'uso e la manutenzione dell'apparecchio.
- Conservare accuratamente le istruzioni per l'uso, che dovranno essere messe a disposizione di chiunque entri in possesso dell'apparecchio.
- L'apparecchio funziona soltanto con corrente alternata a 220-240 V.
- **Non immergere mai l'apparecchio nell'acqua.** Per pulirlo, strofinare con un panno umido. Ricordarsi di staccare prima la spina.
- Non staccare mai la spina tirando il cavo.
- Non usare l'apparecchio nelle immediate vicinanze di vasche da bagno, piscine, docce o lavandini. Se, tuttavia, l'apparecchio dovesse cadere in acqua, non toglierlo finché è attaccato alla corrente. Staccare subito la spina.
- Non lasciare mai incustodito l'apparecchio acceso.
- Spegnerne sempre l'apparecchio dopo averlo usato e staccare la spina.
- Questo apparecchio non deve essere utilizzato da bambini. Tenere l'apparecchio e il suo cavo lontano dalla portata dei bambini.
- Questo apparecchio può essere utilizzato da persone con ridotte facoltà fisiche, sensoriali o mentali o che non dispongono dell'esperienza o delle conoscenze necessarie, solo sotto supervisione e dopo un'istruzione dettagliata sull'utilizzo sicuro dell'apparecchio e sui pericoli correlati.
- Non lasciare giocare i bambini con l'apparecchio.
- Non collocare mai l'apparecchio vicino a fonti di calore. Non lasciare mai il cavo nelle immediate vicinanze di fonti di calore (p.es. fornelli accesi, fiamme vive, ferro da stiro o stufe accesi).
- Durante il funzionamento l'apparecchio dev'essere appoggiato su una base stabile e il cavo elettrico non deve intralciare il passaggio.
- Usare l'apparecchio soltanto in casa e mai per scopi diversi da quelli previsti.
- Per le riparazioni e gli interventi sull'apparecchio o sul cavo elettrico, rivolgersi esclusivamente al Servizio dopo vendita Coop.
- Per evitare qualsiasi pericolo, non usare l'apparecchio se danneggiato. Qualora la spina, il cavo o l'involucro risultassero difettosi, l'apparecchio cadesse o fosse danneggiato in altro modo, rivolgersi immediatamente

al Servizio dopo vendita Coop del proprio punto di vendita per riparazione o controllo.

- Se l'apparecchio è fuori uso, tagliare il cavo elettrico e riportare l'apparecchio a un punto di vendita Coop per il corretto smaltimento.
- Le temperature elevate della piastra e il vapore caldo possono causare ustioni se l'apparecchio non viene usato correttamente. Non dirigere mai il getto di vapore contro persone o animali.
- Mettere il ferro da stiro sulla base di appoggio ogni volta che si interrompe la stiratura.
- Non lasciare mai il ferro da stiro caldo su tessuti o basi infiammabili.
- Prima di riempire il serbatoio dell'acqua, spegnere sempre l'apparecchio mediante il pulsante ON/OFF.
- Versare nel serbatoio unicamente acqua fredda di rubinetto.
- Durante il funzionamento tenere sempre chiuso il coperchio del serbatoio dell'acqua.
- Dopo aver scaldato il ferro e dopo un'interruzione prolungata della stiratura è consigliabile fare uscire il primo getto di vapore a vuoto (acqua di condensa).
- Attenersi sempre alle istruzioni riportate sulle etichette dei capi di vestiario in merito alla temperatura di stiratura.
- Per non graffiare la piastra, evitare di usare il ferro su bottoni di metallo, cerniere o materiali ruvidi.
- Per non danneggiare la resistenza, non utilizzare il ferro da stiro senza acqua.
- La decalcificazione e la pulizia regolare dell'apparecchio ne prolungano la durata. Pulire e decalcificare il ferro da stiro come indicato al punto «Pulizia e manutenzione».
- Per garantire il buon funzionamento del ferro da stiro, consigliamo di attenersi alle indicazioni del punto «Scelta dell'acqua».

**Coop declina ogni responsabilità per danni derivanti dal mancato rispetto delle presenti istruzioni per l'uso.**

---

**Indice****Pagina**

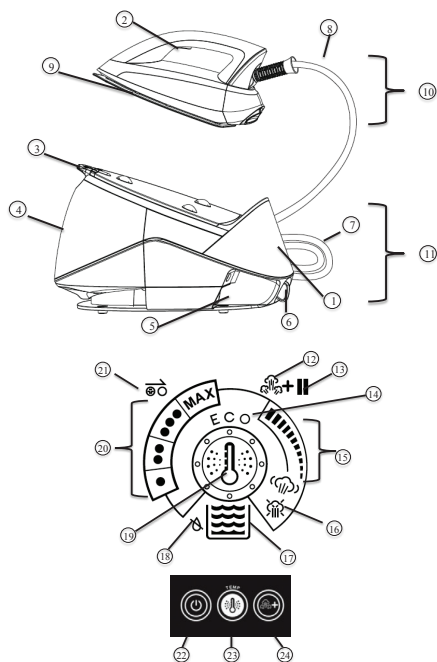
1.	Avvertenze di sicurezza.....	28
2.	Descrizione del prodotto.....	29
3.	Informazioni utili.....	30
4.	Scelta dell'acqua.....	30
5.	Messa in funzione.....	31
6.	Temperatura programmata (P-Temp).....	31
7.	Impostazione della temperatura.....	31
8.	Blocco da trasporto.....	32
9.	Conservazione.....	32
10.	Funzione vapore automatica.....	32
11.	Funzione di potenziamento del vapore.....	32
12.	Stiratura.....	32
13.	Funzione vapore verticale.....	33
14.	Riempimento del serbatoio dell'acqua.....	33
15.	Svuotare il serbatoio dell'acqua.....	34
16.	Spegnimento automatico.....	34
17.	Pulizia e manutenzione.....	34
18.	Smaltimento.....	35
19.	Garanzia Coop / Servizio dopo vendita Coop.....	35
20.	Informazioni per i consumatori.....	36

## 2) Descrizione del prodotto

1. Display touch
2. Pulsante per getto di vapore
3. Blocco da trasporto
4. Serbatoio dell'acqua
5. Scomparto per il cavo
6. Valvola della caldaia vapore
7. Cavo di alimentazione
8. Tubo del vapore
9. Piastra del ferro con fori per il vapore
10. Ferro da stiro
11. Ferro da stiro con caldaia

### Display:

12. Indicatore di potenziamento del vapore
13. Indicatore della funzione di spegnimento automatico
14. Display ECO
15. Livello di vapore
16. Indicatore «nessun vapore»
17. Indicatore del livello del serbatoio dell'acqua
18. Indicatore di mancanza d'acqua
19. Indicatore della modalità P-Temp
20. Indicatore dell'impostazione della temperatura
21. Spia di autopulizia
22. Interruttore On/Off
23. Tasto di funzione
24. Tasto di potenziamento del vapore



### 3) Informazioni utili

Il satrap Statio XA 6.5 consente di stirare in modo semplice e piacevole e con ottimi risultati. Grazie alla produzione separata di vapore nella caldaia è possibile ottenere un'emissione di vapore molto elevata a regolazione continua fino a circa 130 g/min. Ciò consente di stirare velocemente e facilmente anche capi particolarmente sgualciti. Inoltre, l'emissione di vapore in posizione sia orizzontale che verticale permette di ravvivare senza difficoltà i capi appesi, come giacche, pantaloni, camicie e vestiti (vapore verticale, vedi capitolo 13). Con il satrap Statio XA 6.5 si possono facilmente stirare anche capi in lana, lino e seta. La piastra in alluminio levigata (9) assicura una migliore scorrevolezza del ferro e ne semplifica la pulizia. Grazie al serbatoio dell'acqua a riempimento continuo (4), con il satrap Statio XA 6.5 è possibile stirare senza interruzioni.

### 4) Messa in funzione

In Svizzera il grado di durezza dell'acqua si suddivide in ben sei livelli: quasi ovunque (tranne in alcune regioni del Ticino) l'acqua che esce dai rubinetti è dura fino a mediamente dura. L'acqua dura contiene una percentuale relativamente elevata di calcare e minerali che può creare seri problemi al ferro da stiro, poiché il calcare si deposita nel sistema di vaporizzazione.

Il satrap Statio XA 6.5 è stato sviluppato per essere usato con una durezza dell'acqua fino a 14°dH (gradi tedeschi) o 25°FH (gradi francesi). Informatevi presso l'azienda dell'acqua potabile del vostro comune sul grado di durezza dell'acqua. Se la durezza dell'acqua dovesse superare i valori indicati in precedenza, consigliamo di miscelare l'acqua del rubinetto con acqua demineralizzata o distillata. Nell'assortimento Coop trovate un decalcificante rapido appositamente creato per i ferri da stiro a vapore (minuscalc).

Durezza dell'acqua e rapporto di miscelazione

- Acqua molto dolce
- 0 - 4 °dH o 0 - 7 °FH
- 100% acqua del rubinetto
  
- Acqua dolce
- 4 - 9 °dH o 7 - 15 °FH
- 50% acqua demineralizzata o distillata
- 50% acqua del rubinetto
  
- Acqua mediamente dura
- 9 - 14 °dH o 15 - 25 °FH
- 75% acqua demineralizzata o distillata
- 25% acqua del rubinetto
  
- Acqua abbastanza dura
- 14 - 18 °dH o 25 - 32 °FH
- 100% acqua demineralizzata o distillata
  
- Acqua dura
- 18 - 24 °dH o 32 - 42 °FH
- 100% acqua demineralizzata o distillata

Miscelando l'acqua del rubinetto con l'acqua demineralizzata o distillata si ottengono valori diversi: per esempio, se si miscela 1 dl di acqua del rubinetto con una durezza di ca. 25 °FH e 3 dl di acqua demineralizzata o distillata, si ottiene una durezza compresa fra 7 e 9 °FH.

Nota: l'uso esclusivo di acqua distillata o demineralizzata può ostacolare la formazione del vapore e far sì che dai fori della piastra (9) esca acqua anziché vapore. In quel caso raccomandiamo di usare il ferro da stiro 2 o 3 volte con acqua di rubinetto affinché il rivestimento speciale della camera di vaporizzazione si possa rigenerare. Quando si ripresenta questo effetto, si consiglia di ripetere la procedura. Consigliamo vivamente di non utilizzare altri tipi di acqua.

Attenzione! La decalcificazione del ferro da stiro a vapore deve essere effettuata da personale specializzato. Il servizio dopo vendita Coop non fornisce nessuna garanzia per i danni causati dal calcare o dalla decalcificazione.

Suggerimento: per stirare è possibile utilizzare anche l'acqua di sbrinamento del frigorifero o del congelatore oppure l'acqua di condensa proveniente da un deumidificatore o climatizzatore.

## 5) Messa in funzione

L'apparecchio funziona soltanto con corrente alternata a 220-240 V. Togliere l'apparecchio dall'imballaggio e controllare se vi sono danni causati dal trasporto. In caso si riscontrassero danni, riportarlo immediatamente al punto di vendita per la riparazione.

### Non immergere l'apparecchio nell'acqua!

Per mettere in funzione il satrap Statio XA 6.5, procedere nel seguente modo:

- appoggiare sempre l'apparecchio su un supporto piano, resistente al calore e all'umidità.
- L'apparecchio può essere appoggiato su un asse o un tavolo da stiro. Tuttavia, è necessario assicurare sempre una buona stabilità.
- Estrarre il serbatoio dell'acqua (4) e riempirlo d'acqua (vedi capitolo 14).
- Collegare il cavo (13) alla presa.
- Premere l'interruttore On/Off (22).
- Il display (1) s'illumina. Il ferro da stiro è pronto all'uso.



Durante l'uso le superfici possono diventare molto calde.

Attenzione! Al primo utilizzo il ferro può emettere per alcuni minuti un rumore provocato dal sigillante della caldaia. Questo rumore è del tutto normale e scompare dopo poco tempo. Arieggiare bene il locale.

## 6) Temperatura programmata (modalità P-Temp)

Il satrap Statio XA 6.5 dispone di impostazioni di temperatura preprogrammate che semplificano la selezione della giusta temperatura per ogni tipo di tessuto.

Per facilitare la stiratura, dividere i tessuti in base alla temperatura con cui devono essere stirati. Iniziare con le temperature più basse. Controllare i simboli internazionali riportati sulle etichette dei vestiti.



Stirare a secco alle temperature più basse  
Fibre sintetiche: acetato / poliaccrilico / poliammide / poliestere / polipropilene  
Fibre artificiali: viscosa / rayon

➔ In questa modalità non vi è alcuna erogazione di vapore



Stirare a secco a media temperatura  
Fibre naturali: lana / seta



Stirare a secco / vapore ad alte temperature  
Fibre naturali: lino / cotone



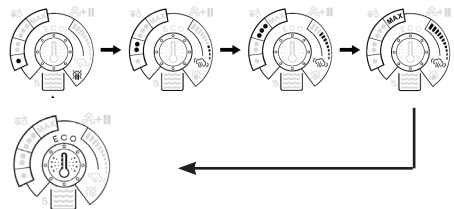
I tessuti con questo simbolo non devono essere stirati  
Esempi con polipropilene ed elasthan

Consigli pratici:

- se il tessuto da stirare è misto, impostare il termostato sulla posizione corrispondente al tipo di fibra più delicato.
- Se dall'etichetta non è possibile risalire alla composizione del tessuto, fare una prova passando il ferro su una parte non visibile e regolandolo sulla temperatura più bassa.
- Per evitare aloni lucidi su tessuti delicati (seta, velluto, viscosa, ecc.) o danni ai tessuti stampati, stirare al rovescio.
- Alcune macchie si fissano con le alte temperature, per cui consigliamo di stirare solo i capi perfettamente puliti e privi di macchie.

## 7) Impostazione della temperatura

Il satrap Statio XA 6.5 dispone di varie impostazioni della temperatura per vari tessuti e materiali. All'accensione, l'apparecchio si trova nella modalità P-Temp. Si può variare la temperatura con il tasto funzione (23). La temperatura cambia nella presente sequenza: «Punto 1 – Punto 2 – Punto 3 – Temp. massima»:



La temperatura P selezionata lampeggia durante la generazione del calore e s'illumina di continuo non appena la temperatura è raggiunta.

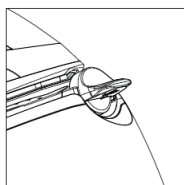
L'indicatore ECO (14) si accende non appena la modalità P-Temp indica che la temperatura è salvata con vapore sufficiente ed è richiesta meno potenza.

Il satrap Statio XA 6.5 salva le ultime impostazioni e alla prossima riaccensione passa automaticamente all'ultima temperatura selezionata.

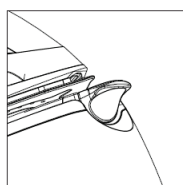
Nota bene: La funzione di potenziamento del vapore è disponibile solo per «Punto 2», «Punto 3» e temperatura «Max» (vedi capitolo 11).

## 8) Blocco da trasporto

Il satrap Statio XA 6.5 è dotato di un blocco da trasporto (3) che permette di trasportare il sistema stirante (11) con una mano tenendolo per l'impugnatura del ferro da stiro. Per staccare il ferro da stiro (10) dal sistema stirante (11) occorre sbloccare il blocco da trasporto.



Bloccato



Sbloccato

## 9) Conservazione

Per conservare correttamente il satrap Statio XA 6.5 occorre procedere nel modo seguente:

1. Assicurarsi che il serbatoio dell'acqua (4) sia vuoto. (Vedi capitolo 15)
2. Fissare il ferro da stiro (10) al sistema stirante (11).
3. Attivare il blocco da trasporto (3) (Vedi capitolo 8)
4. Piegarlo a metà il tubo del vapore e riporlo nello scomparto per il cavo (5) (spina verso l'esterno).
5. Una volta attivato il blocco da trasporto (3), si può trasportare il satrap Statio XA 6.5 tenendolo per l'impugnatura del ferro da stiro (10).



## 10) Funzione vapore automatica


Il satrap Statio XA 6.5 regola automaticamente la potenza del vapore, a seconda della temperatura selezionata. Questa funzione garantisce il giusto livello di vapore contribuendo così a una stiratura perfetta. Attenzione! È normale che azionando il primo getto di vapore qualche piccolo residuo di calcare fuoriesca dai fori della piastra. Per tale motivo, al primo getto di vapore, non appoggiare il ferro da stiro (10) sul tessuto da stirare.

## 11) Funzione di potenziamento del vapore

La funzione di potenziamento del vapore si attiva con il tasto di potenziamento del vapore (24). Il potenziamento del vapore è particolarmente utile per stirare stoffe ripiegate in due strati (p.es. pieghe dei pantaloni, orli ecc.).

1. Premere il tasto di potenziamento del vapore (24)



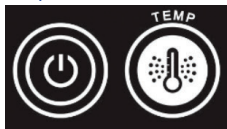
2. Il simbolo  (12) si mette a lampeggiare. Ciò significa che la generazione di vapore è avviata. Non appena smette di lampeggiare, l'apparecchio è pronto per il potenziamento del vapore.

3. Per disattivare il potenziamento del vapore, premere nuovamente il tasto di potenziamento del vapore (24). (Il potenziamento del vapore si disattiva automaticamente dopo 3 minuti.)

Nota bene: la funzione di potenziamento del vapore è disponibile solo per «Punto 2», «Punto 3» e temperatura «Max».

## 12) Stiratura

Premere l'interruttore On/Off (22) per accendere il satrap Statio XA 6.5. Selezionare la temperatura con il tasto funzione (23). Il tasto selezionato viene confermato con un «bip».



A seconda della temperatura selezionata si accende il relativo indicatore dell'impostazione della temperatura (20). Il processo di raggiungimento della temperatura è in corso. Non appena raggiunta la temperatura, l'indicatore della modalità P-Temp (19) s'illumina di continuo – il satrap Statio XA 6.5 è pronto.



La stiratura a vapore è possibile a tutte le temperature tranne a quella più bassa, la «temperatura Punto 1». Per generare vapore bisogna tener premuto il tasto a pompa per il getto di vapore (2).



Una volta finito di usarlo, spegnere l'apparecchio premendo per due secondi l'interruttore On/Off (22).



Si raccomanda di svuotare il serbatoio dell'acqua (4) dopo ogni uso. Consultare il capitolo 15 «Svuotare il serbatoio dell'acqua».



### 13) Vapore verticale (stiratura di capi appesi)



Poiché il ferro da stiro produce vapore sia in posizione orizzontale che verticale, è possibile ravvivare senza difficoltà i capi appesi, come giacche, pantaloni, camicie e vestiti. Il vapore verticale sfrutta unicamente l'effetto del vapore, senza che la piastra calda del ferro (9) venga a contatto con il tessuto. Per questo motivo è possibile selezionare la massima temperatura del ferro da stiro (10) e la massima emissione di vapore così da ottenere prestazioni migliori.

- Impostare la temperatura su «MAX».
- Nella fase di riscaldamento sistemare il ferro in posizione verticale.
- Attendere finché sul display (1) l'indicatore della temperatura «MAX» smette di lampeggiare rimanendo acceso di continuo.
- Tenere il ferro da stiro (10) in posizione verticale rispetto al capo appeso senza toccarlo (ca. 15 – 30 cm di distanza).
- Premere ora il pulsante per il getto di vapore (2) a intervalli di alcuni secondi.
- È possibile emettere fino a 5 getti di vapore in posizione verticale; successivamente è necessario qualche secondo affinché il vapore arrivi nuovamente alla piastra (9).

Nota: la funzione vapore verticale non è una funzione continua; bisogna sempre che si produca nuovo vapore nella caldaia. Prima di utilizzare questa funzione accertarsi che il serbatoio dell'acqua (4) sia completamente pieno.

Attenzione! Per la seta e la lana, mantenere sempre una distanza sufficiente per evitare il rischio di bruciature. Vaporizzare solo i capi appesi su un appendiabiti, perché il vapore è estremamente caldo.

### 14) Riempimento del serbatoio dell'acqua

Quando l'acqua nel caldaia raggiunge il livello minimo, l'indicatore di livello di riempimento (17)  si accende e il simbolo 

lampeggi a fino a quando non sarà riempito il serbatoio.

Per riempire il serbatoio procedere nel modo seguente:

- Spegnere l'apparecchio con il pulsante On/Off (22).
- Aprire il coperchio sulla parte anteriore del serbatoio dell'acqua (4).
- Riempire il serbatoio dell'acqua (4) con un misurino o un recipiente analogo fino alla tacca MAX riportata sul serbatoio.
- Richiudere il coperchio. Premere l'interruttore On/Off (22).



## 15) Svuotare il serbatoio dell'acqua

Dopo aver stirato, il serbatoio dell'acqua (4) dev'essere svuotato completamente. Staccare dapprima la spina (7), rimuovere il serbatoio dell'acqua (4), svuotare l'acqua e reinserire il serbatoio nel sistema stirante (11).



## 16) Spegnimento automatico

Quando l'apparecchio è acceso, dopo 10 minuti di inattività il satrap Statio XA 6.5 entra in modalità «standby» e sul display (1) compare il simbolo di spegnimento automatico «II» (13). Per proseguire la stiratura, premere un qualsiasi tasto; il display (1) si accenderà immediatamente e dopo 60 secondi di riscaldamento il ferro da stiro è pronto all'uso.



## 17) Pulizia e manutenzione

Prima di pulire l'apparecchio staccare sempre la spina. Pulire l'esterno dell'apparecchio solo con un panno umido e asciugare bene. Non immergere mai l'apparecchio nell'acqua. Evitare di passare il ferro su bottoni metallici, cerniere lampo o superfici ruvide per non graffiare la piastra del ferro (9). Dopo l'uso, rimuovere i residui di appetto e di amido dalla piastra (9) ancora calda, utilizzando un panno

umido. Per macchie ostinate utilizzare un normale detergente per la piastra del ferro o aceto diluito. Non utilizzare sostanze chimiche o corrosive, né oggetti abrasivi.

Nota: per garantire il buon funzionamento del satrap Statio XA 6.5 vi consigliamo di attenervi alle indicazioni del punto 4 «Scelta dell'acqua».

Attenzione! Se stirando si producono delle macchie scure dovute al vapore, significa che l'acqua del serbatoio o delle caldaie è contaminata da residui organici. Fare raffreddare il ferro da stiro (10) e svuotare il serbatoio dell'acqua (4). Riempire con acqua fresca, riscaldare il ferro da stiro (10) e lasciar fuoriuscire il vapore. Dopo la pulizia riempire nuovamente il ferro da stiro (10) con acqua fresca e stirare normalmente. La garanzia del Servizio dopo vendita Coop non copre i danni causati dal calcare o dalla decalcificazione.

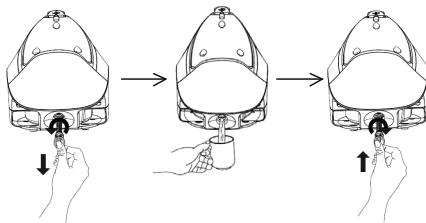
### Pulizia

Per mantenere il vapore omogeneo e costante è opportuno pulire il ferro da stiro quando si accende la spia di autopulizia (21)



sul display (1) (o quando la forza vapore diminuisce) al fine di liberare i canali e la camera di vaporizzazione dalle incrostazioni. Per la pulizia procedere come segue:

- Prima di tutto staccare sempre la spina (7).
- Assicurarsi che l'apparecchio si sia raffreddato.
- Sistemare un contenitore sotto la valvola della caldaia vapore (6).
- Svitare la valvola della caldaia vapore (6) e svuotare l'acqua.
- Quando l'acqua è fuoriuscita, riavvitare la valvola della caldaia vapore (6).



Attenzione! Non svitare mai la valvola della caldaia vapore (6) quando l'apparecchio è in uso o è ancora caldo. Il vapore può causare ustioni. Non utilizzare detergenti chimici.

## 18) Smaltimento

Tutti gli apparecchi elettrici fuori uso devono essere smaltiti nel rispetto dell'ambiente. Se l'apparecchio è fuori uso, tagliare il cavo elettrico (7) e riportare l'apparecchio a un punto di vendita Coop per il corretto smaltimento.



Gerät zur Entsorgung zurück in die Verkaufsstelle Papporter l'appareil hors d'usage au point de vente Riportare l'apparecchio al punto di vendita per il corretto smaltimento

## 19) Garanzia Coop / Servizio dopo vendita Coop

Sugli apparecchi satrap concediamo 2 anni di garanzia Coop a partire dalla data di acquisto. Durante la garanzia il Servizio dopo vendita Coop ripara gratuitamente l'apparecchio, senza addebitare le spese di spedizione e trasporto, i pezzi di ricambio e il tempo impiegato per la riparazione.

La garanzia Coop decade in caso di:

- difetti o danni causati dall'inosservanza delle avvertenze di sicurezza;
- uso improprio da parte dell'acquirente o di terzi;
- uso commerciale;
- normale usura;
- riparazioni eseguite dall'acquirente o da terzi;
- assenza del certificato di garanzia o dello scontrino di cassa.

**In caso di richiesta di garanzia è necessario presentare lo scontrino di cassa o il certificato di garanzia che devono quindi essere conservati con cura.**

### Laboratorio Qualità

Nei nostri laboratori testiamo e verifichiamo costantemente il funzionamento, l'operatività, le performance, il grado di sicurezza e l'economicità di tutti gli apparecchi satrap.

### Norme di sicurezza

Tutti gli apparecchi satrap sono certificati secondo le norme internazionali ed europee EN/CEI e soddisfano le norme svizzere sulla sicurezza.

### Dichiarazione merceologica

Se siete interessati a un apparecchio satrap, potete informarvi in modo esauriente sul

prodotto prima di acquistarlo. La dichiarazione merceologica priva di pubblicità vi garantisce un'informazione chiara e paragonabile, permettendovi di scegliere. In questo modo potete informarvi su provenienza, dati elettrici, reperibilità dei materiali, equipaggiamento, consumo energetico, accessori e particolarità dei singoli apparecchi.

### Garanzia Coop

La Garanzia Coop sul vostro apparecchio satrap significa che tutti i lavori di riparazione eseguiti durante la validità della garanzia sono gratuiti. Non vi saranno addebitati né il tempo impiegato, né le spese di materiale, spedizione o di trasporto.

Servizio dopo vendita Coop: la vostra sicurezza dopo l'acquisto. In caso di guasti o riparazioni, la cosa migliore è portare il vostro apparecchio in un punto di vendita Coop che dispone dell'assortimento corrispondente.

### Hot line

In caso di problemi tecnici o per richiedere maggiori informazioni sulle prestazioni del Servizio dopo vendita Coop, potete telefonare alla hot line multilingue. Tel. 0848 811 222.

### Garanzia Servizio dopo vendita

Il Servizio dopo vendita Coop garantisce eventuali riparazioni durante 5 anni sugli apparecchi piccoli. Sulle riparazioni eseguite – ricambi inclusi – il Servizio dopo vendita Coop offre 1 anno di garanzia. Consultare il Servizio dopo vendita Coop visitando il sito <http://www.coop.ch>



## 20) Informazioni per i consumatori

Dichiarazione merceologica  
Ferro da stiro a vapore con caldaia  
satrap Statio XA 6.5  
(Definizione Coop)

SAP 6.288.875

### 1. Dati generali

Provenienza	Cina
Garanzia	2 anni
Garanzia Servizio dopo vendita	5 anni
Lavori di assistenza da parte di Istruzioni per l'uso	Servizio dopo vendita Coop Sì

### 2. Dati elettrici

Tensione nominale	220-240 V
Potenza nominale	2020-2400 W
Valvola di sicurezza	10 A
Requisiti in materia di sicurezza	risponde alle norme europee/internazionali EN / CEI norme svizzere S+

### 3. Dati dell'apparecchio

Sistema	Caldaia
Dimensioni guscio (A x L x P)	292 x 207 x 370 mm
Peso	4,06 kg
peso a vuoto totale	1,32 kg
Ferro da stiro	1,8 m
Lunghezza del cavo	1,6 m
Lunghezza del tubo	111 cm <sup>2</sup>
Superficie della piastra	1,7 litri
Serbatoio dell'acqua	acqua del rubinetto, fino a 14 °dH o 25 °fH oppure miscelare con acqua demineralizzata/ distillata
Tipo di acqua	pronto per stirare in ca. 2 minuti senza pressione
Tempo di riscaldamento:	6,5 bar
Pressione della caldaia	a regolazione continua fino a max. 130 g/min.
Pressione del vapore	Spia di controllo della temperatura
Potenza del vapore	Spia luminosa di controllo indicante che il serbatoio è vuoto
Spie di controllo:	Interruttore On/Off
Elementi del display:	Regolatore della quantità di vapore
	Procedura di selezione
	Tasto vapore sul ferro da stiro

### Dispositivi di sicurezza:

Termostato	sì, 1 incorporato
Protezione contro il surriscaldamento	sì, 1 incorporata

### Materiale:

- guscio del ferro da stiro a vapore con caldaia	materiale sintetico, resistente ai colpi e alle alte temperature
- caldaia	acciaio inox
- serbatoio dell'acqua	materiale sintetico trasparente
- scocca del ferro da stiro	acciaio inox
- piastra del ferro da stiro	alluminio levigato
- impugnatura del ferro da stiro	gomma

### 4. Accessori / pezzi di ricambio

Tappo di scarico Caldaia	SAP 6.302.190
Serbatoio dell'acqua	SAP 6.302.421



# satrap

Satrap ist einfach clever! Unkomplizierte Bedienung, funktionale Gestaltung und immer auf dem aktuellsten Stand der Technik. Dazu faire Preise und ausgezeichnete Service- und Reparaturleistungen. Kurz: Satrap ist seit 1955 eine kluge Entscheidung.

Satrap, ce sont des appareils fonctionnels à prix justes et qui répondent aux dernières avancées techniques, mais aussi un service après-vente et des réparations de qualité. Satrap, depuis 1955, c'est le bon choix!

Satrap è semplicemente geniale! Facilità d'uso, design funzionale, sempre al passo con la tecnologia, prezzi vantaggiosi e un servizio dopo vendita e di riparazione impeccabile: dal 1955 Satrap è la scelta intelligente!

[www.satrap.ch](http://www.satrap.ch)

**coop**

Info Service

Postfach 2550, 4002 Basel

Info-Tel. 0848 888 444\*

\*Nationaler Tarif / Tarif national /  
Tariffa nazionale