



INDUSTRIELLER BODENVENTILATOR

VENTILATEUR DE SOL INDUSTRIEL

VENTILATORE INDUSTRIALE DA PAVIMENTO

INDUSTRIAL FAN

**GEBRAUCHSANWEISUNG | MANUEL D'UTILISATION |
MANUALE D'ISTRUZIONI | ORIGINAL INSTRUCTIONS**

ERLÄUTERUNG DER SYMBOLE:



Entspricht den Europäischen Normen.



Das Symbol mit der durchgestrichenen Abfalltonne bedeutet, dass das Produkt getrennt vom Haushaltsabfall entsorgt werden muss. Das Produkt muss gem. der örtlichen Entsorgungsvorschriften der Wiederverwertung zugeführt werden. Durch separate Entsorgung des Produktes tragen Sie zur Minderung des Verbrennungs- oder Deponieabfalls bei und reduzieren eventuelle negative Einwirkungen auf die menschliche Gesundheit und die Umwelt.

ALLGEMEINE SICHERHEITS-HINWEISE:

1. Lesen Sie bitte alle Anweisungen aufmerksam durch, bevor Sie das Gerät benutzen.
2. Das Gerät nur an 220-240 V~ 50 Hz Wechselstrom anschliessen.
3. Stellen Sie das Gerät nicht in die Nähe von Wärmequellen. Achten Sie darauf, dass das Gerät oder das Kabel nicht durch spitze Gegenstände oder anderweitig beschädigt wird.
4. Das Kabel nicht unter einen Teppich legen. Das Kabel nicht mit Decken, Hemden oder ähnlichen Gegenständen bedecken. Das Kabel nicht dort platzieren, wo viel hin und her gegangen wird und jemand darüber stolpern kann.
5. Betreiben Sie das Gerät nicht, wenn Kabel oder Stecker beschädigt sind.
6. Ist das Netzkabel beschädigt, muss es vom Hersteller, einem seiner Händler oder einem Fachmann ersetzt werden, um das Risiko eines Stromschlags zu vermeiden.
7. Nur für den Innenraum zu verwenden!
8. Das Gerät darf während der Verwendung nicht bedeckt werden.
9. Betreiben Sie das Gerät nur auf einer ebenen Fläche.
10. Das Gerät muss abgeschaltet sein, bevor es an die Stromversorgung angeschlossen wird.
11. Stellen Sie stets sicher, dass Ihre Hände trocken sind, bevor Sie die Schalter am Gerät oder den Stecker für die Stromversorgung berühren.
12. Das Gerät darf nicht unbeaufsichtigt betrieben werden. Wenn der Raum, in dem der Ventilator betrieben wird, längere Zeit verlassen wird, schalten Sie das Gerät aus und ziehen Sie den Netzstecker heraus.
13. Schalten Sie die Stromversorgung ab und ziehen Sie den Netzstecker heraus, um das Gerät zu reinigen oder Zubehör zu ersetzen.
14. Um das Gerät abzuschalten, stellen Sie den Schalter auf die Position "OFF", und ziehen Sie dann den Netzstecker heraus. Ziehen Sie den Netzstecker nicht einfach heraus,



um das Gerät nicht zu beschädigen.

15. Wenn das Netzkabel beschädigt ist, muss es durch den Hersteller, seinen Kundendienst oder ähnlich qualifizierte Personen ersetzt werden, um eine Gefährdung zu vermeiden.
16. Dieses Gerät kann von Kindern ab einem Alter von 8 Jahren und von Personen mit eingeschränkten physischen, sensorischen oder geistigen Fähigkeiten oder einem Mangel an Erfahrung und/oder Wissen verwendet werden, wenn sie beaufsichtigt werden oder bezüglich des sicheren Gebrauchs des Geräts unterwiesen wurden und die daraus resultierenden Gefahren verstanden haben.
Kinder dürfen nicht mit dem Gerät spielen.
Reinigung und Benutzerwartung dürfen nicht durch Kinder ohne Beaufsichtigung durchgeführt werden.

ZUSÄTZLICHE SICHERHEITSANWEISUNGEN:

- a. Den Ventilator nur gemäss den Anweisungen in diesem Handbuch betreiben.
- b. Nicht mit den Fingern in die Öffnungen des Ventilators greifen.
- c. Der Ventilator darf nie ohne das Schutzgitter betrieben werden. Der Ventilator darf nicht betrieben werden, wenn die Luftschraube verbogen oder beschädigt ist.
- d. Den Ventilator nicht an nassen oder feuchten Orten (z.B. Bad) benutzen.
- e. Den Ventilator nur benutzen, wenn er auf seinem Sockel befestigt ist.

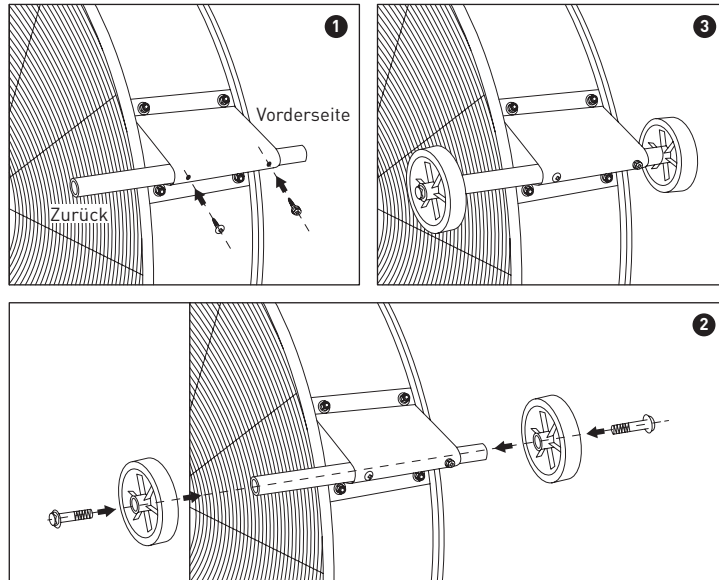
- f. Das Netzkabel muss vor Gebrauch stets gut abgerollt sein.
- g. Stellen Sie das Gerät auf einer ebenen, waagerechten Fläche auf. Es darf nicht abschüssig stehen während des Gebrauchs.

TECHNISCHE DATEN:

Modell	FGD-36
Spannung	220-240 V ~
Frequenz	50-60 Hz
Ventilator-Leistungsaufnahme	360 W
Schutzklasse	I
Reglerstufen	3
Ottima efficienza energetica (%)	35.3
Effizienzklasse (N)	44.1
Umdrehungen pro Minute als optimaler Energieeffizienzpunkt	886 rpm
Leistungsaufnahme am optimalen Wirkungsgradpunkt	0.392 kw
Messnorm für die Ermittlung des Serviceverhältnisses	VERORDNUNG DER KOMMISSION (EU) No 327/2011 ISO 12759-2120
Kontaktفاصيل für mehr Informationen	CH-Import & Distribution exklusiv durch: Jumbo-Markt AG Industriestrasse 34 8305 Dietlikon

ZUSAMMENBAUEN:

1. Entfernen Sie das Verpackungsmaterial.
2. Montieren Sie die zwei Räder und Füße wie in den folgenden Bildern gezeigt.



3. Ort der Installation
Verwenden Sie für den Transport den speziellen Griff am hinteren Schutzgitter. Legen Sie das Produkt mit den Basisträgern auf eine trockene, saubere, horizontale und stabile Oberfläche.

BETRIEB:

1. Ein- / Ausschalten und Einstellen der Bentonegeschwindigkeit
2. Schliessen Sie den Stecker an eine geeignete Steckdose an
3. Drehen Sie den Knopf auf der Rückseite des Lüfters, um die Lüfterdrehzahl ein- und auszuschalten.
 - 0: aus
 - 1: langsam
 - 2: mittel
 - 3: Schnell
- 4: Um den Bieger auszuschalten, stellen Sie den Schalter auf 0.

WARTUNG AND REINIGUNG:

1. Trennen Sie das Gerät immer von der Steckdose, bevor Sie es oder den Luftfilter reinigen.
2. Berühren Sie nicht die sich bewegenden Teile.
3. Verwenden Sie nur ein weiches und feuchtes Tuch zum Reinigen des Gerätes.
4. Stellen Sie sicher, dass der Ventilator vor dem Entfernen der Schutzvorrichtung vom Stromnetz getrennt ist.
5. Reinigen Sie das Gerät nicht mit Sprays oder tauchen Sie das Gerät weder in Wasser noch andere Flüssigkeiten. Lassen Sie niemals Wasser in das Gehäuse tropfen.
6. Verwenden Sie zur Reinigung des Gerätes kein Benzin, Farbverdünner oder andere Chemikalien.
7. Vergewissern Sie sich, dass das Gerät ausgeschaltet und der Stecker aus der Steckdose gezogen ist, bevor Sie es wegstellen. Heben Sie das Gerät nicht an oder verschieben Sie das Gerät nicht, um Auslaufen von Wasser zu verhindern. Entleeren Sie stets den Wassertank und bewegen Sie das Gerät langsam. Achten Sie darauf, dass Sie das Gerät nicht umstossen.
8. Lagern Sie das Gerät nicht mit Wasser gefüllt. Verstauen Sie das Gerät in seinem Originalkarton oder bedecken Sie es, um das Gerät vor Staub an einem trockenen Ort zu schützen, wenn es längere Zeit nicht benutzt werden soll.



GARANTIEURKUNDE

Herzlichen Glückwunsch! Sie haben mit dem Kauf dieses Qualitätsprodukts eine ausgezeichnete Wahl getroffen. Unsere Qualitätsverpflichtung schliesst auch unseren Kundendienst ein.

Jumbo bietet einen ausgezeichneten Reparaturdienst für alle ayce Produkte an.



Sollte Ihr Gerät entgegen aller Erwartungen bei der privaten Nutzung innerhalb von **FÜNF JAHREN** ab Kaufdatum einen Mangel aufgrund von Material- oder Herstellungsfehlern aufweisen, können Sie unsere Garantieleistung entsprechend der Rechtsverordnung für Garantieleistungen in Anspruch nehmen, vorausgesetzt dass das Gerät:

- ausschliesslich zweckbestimmt benutzt wurde.
- nicht überladen wurde.
- nicht mit den falschen Zubehörteilen benutzt wurde.
- ausschliesslich von einer Vertragswerkstatt repariert wurde.

Die Garantieurkunde ist nur im Zusammenhang mit dem Kassenzettel gültig. Bitte heben Sie beides sicher auf. Die Garantie betrifft nicht Ihr gesetzliches Recht auf Gewährleistung. Die Garantie ist für einen Zeitraum von **FÜNF JAHREN** beginnend mit dem Kaufdatum gültig. Bewahren Sie Ihre Kaufquittung als Beweis für das Kaufdatum sicher auf. Die Garantiezeit kann nur für die Dauer von erforderlichen Reparaturen verlängert werden. Während der Garantiezeit können mängelaufweisende Geräte in jeder Jumbo-Filiale zurückgegeben werden. Wir werden uns die Entscheidung vorbehalten, das Gerät gemäs geltenden Garantiebestimmungen entweder zu reparieren oder auszutauschen.

Bitte schicken Sie folgende Dokumente bei der Rückgabe Ihres Produktes zur Reparatur mit:

1. Kassenzettel (Kaufnachweis)
2. Diese Garantieurkunde mit Ihrem Namen, Ihrer Adresse und Ihren Kontaktdaten und einer Beschreibung des Mangels auf der Rückseite.

Wird der Originalkassenzettel nicht beigelegt, dann wird die Reparatur in allen Fällen berechnet. Nach Auslauf der Garantie können Sie ein mangelhaftes Gerät immer noch zur Reparatur einschicken. Kostenvoranschläge sowie Reparaturen nach Ablauf der Garantiezeit sind in allen Fällen von Ihnen zu bezahlen. Die Garantie betrifft nicht Ihr gesetzliches Recht auf Gewährleistung.

Zusatzhinweis Servicestelle:

Während der Garantiezeit können mängelaufweisende Geräte in jeder Jumbo Filiale zurückgebracht werden. Nach Ablauf der Garantiefrist werden die ayce Produkte in jeder Jumbo Filiale angenommen, damit das Produkt entsprechend geprüft werden kann.

**CH-Import & Distribution exklusiv durch:
Jumbo-Markt AG
Industriestrasse 34, 8305 Dietlikon**

GARANTIESCHEIN

Vorname		Nachname
Strasse/Hausnummer		Telefon
Postleitzahl	Ort	Mobil

Artikelnummer	Barcode (EAN)
---------------	---------------

Garantie (bitte ankreuzen)		Kaufbeleg Nr./Datum (Bitte ebenfalls eine Kopie des Kaufbelegs beifügen)
Ja	Nein	

Das Gerät wurde in der folgenden Jumbo-Filiale gekauft:

Aufgetretene Mängel (bitte auflisten) (Bitte beschreiben Sie das Problem oder die Betriebsstörung Ihres Gerätes so genau wie möglich. So können wir Ihre Beschwerde schneller und effizienter bearbeiten. Eine ungenaue Beschreibung mit Begriffen wie "Gerät funktioniert nicht" oder "Gerät ist kaputt" kann diesen Prozess beträchtlich verlängern.)

--



DESCRIPTION DES SYMBOLES:



Conforme aux réglementations européennes applicables.



Le pictogramme de la poubelle barrée indique que le produit doit faire l'objet d'un tri. Il doit être recyclé conformément à la réglementation environnementale locale en matière de déchets. En triant les produits portant ce pictogramme, vous contribuez à réduire le volume des déchets incinérés ou enfouis, et à diminuer tout impact négatif sur la santé humaine et l'environnement.

CONSIGNES GÉNÉRALES DE SÉCURITÉ:

1. Lisez attentivement ce manuel avant d'utiliser l'appareil.
2. Branchez l'appareil à une prise de tension de 220-240V~ 50 Hz uniquement.
3. Maintenez cet appareil et son câble à l'écart, des sources de chaleurs, objets tranchant, ou toute chose susceptibles de les endommager.
4. Ne pas placer le cordon sous les tapis. Ne pas couvrir le cordon avec des petites couvertures, chemises ou d'autres éléments similaires. Placer le cordon de manière à ce qu'il soit éloigné des zones de trafic et où il n'y aura aucun risque de trébucher dessus.
5. N'utilisez pas l'appareil si le câble ou la prise de courant sont endommagés.
6. Si le câble d'alimentation est endommagé, il doit être remplacé par le fabricant, son service après-vente ou des personnes de qualification similaire afin d'éviter un danger.
7. Pour usage intérieur uniquement.
8. Ne pas couvrir l'appareil lorsqu'il est en usage.
9. Toujours posez l'appareil sur une surface stable, plane et horizontale.
10. Avant de brancher l'appareil à l'alimentation électrique, vérifiez que l'interrupteur est sur Arrêt.
11. Ne touchez pas l'appareil, la prise, ni aucun interrupteur avec les mains humides.
12. Ne laissez pas cet appareil sans surveillance lorsqu'il est en usage. Éteignez et déconnectez cet appareil lorsque vous quittez la pièce pour des périodes prolongées.
13. Éteignez l'appareil et débranchez-le lorsqu'il n'est pas utilisé, avant de le remplir, de le nettoyer ou pour toute intervention.
14. Pour débrancher l'appareil, éteignez-le à l'aide du bouton marche/arrêt puis retirez la fiche de la prise électrique. Ne tirez jamais sur le cordon d'alimentation cela pourrait l'endommager.
15. Si le cordon d'alimentation est endommagé, il doit être remplacé par le fabricant, son agent de service ou des personnes de qualification similaire afin d'éviter tout danger.

16. Cet appareil peut être utilisé par des enfants âgés d'au moins 8 ans et par des personnes ayant des capacités physiques, sensorielles ou mentales réduites ou dénuées d'expérience ou de connaissance, s'ils (si elles) sont correctement surveillé(e)s ou si des instructions relatives à l'utilisation de l'appareil en toute sécurité leur ont été données et si les risques encourus ont été appréhendés.

Les enfants ne doivent pas jouer avec l'appareil.

Le nettoyage et l'entretien par l'utilisateur ne doivent pas être effectués par des enfants sans surveillance.

CONSIGNES PARTICULIÈRES DE SÉCURITÉ:

- Utilisez l'appareil uniquement de la manière décrite sur ce manuel.
- Ne pas enfoncer les doigts dans les ouvertures de l'appareil.
- Ne pas laisser des cheveux, des voilages, des nappes, des vêtements ou des rideaux à proximité de toutes les ouvertures de l'appareil, ils pourraient être aspirés dans le ventilateur et être pris à l'intérieur des pièces mobiles internes pouvant entraîner des blessures ou des dommages.
- Ne pas utiliser l'appareil dans des endroits mouillés ou humides tels que les salles de bain.
- Ne pas faire fonctionner l'appareil si les roulettes ne sont pas installées ou lorsqu'il est couché sur le côté.
- Veillez à dérouler complètement le cordon d'alimentation avant l'utilisation.

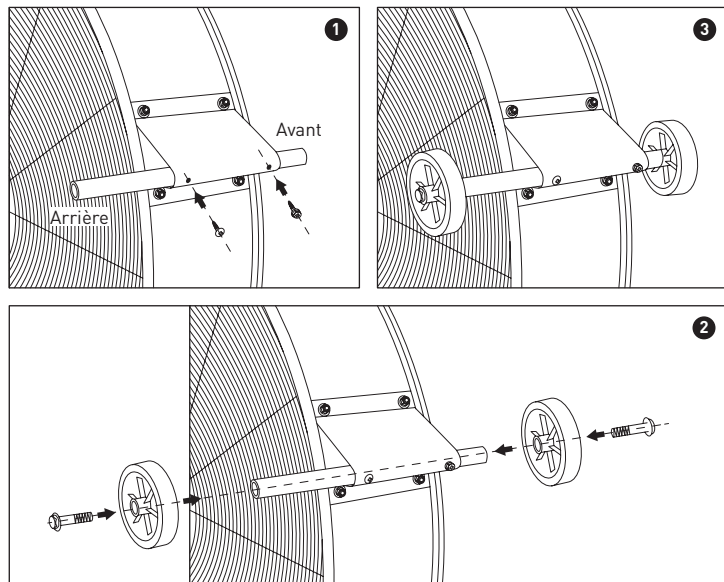
g. Placez l'appareil sur une surface plane et horizontale. Il ne doit jamais être incliné lors de l'utilisation.

CARACTÉRISTIQUES TECHNIQUES:

Modèle	FGD-36
Tension	220-240 V ~
Fréquence	50-60 Hz
Puissance	360 W
Classe de protection	I
Nombre de vitesses	3
Efficacité énergétique optimale (%)	35.3
Niveau d'efficacité (N)	44.1
Rotations par minute comme point d'efficacité énergétique optimal	886 rpm
Puissance absorbée au point d'efficacité optimal	0.392 kw
Norme de mesure de la valeur de service	Règlement de la Commission (EU) No 327/2011 ISO 12759-2:120
Coordonnées de contact pour tout complément d'information	CH-Import & Distribution exklusiv durch: Jumbo-Markt AG Industriestrasse 34 8305 Dietlikon

ASSEMBLAGE:

1. Enlever les matériaux d'emballage.
2. Assemblez les deux roues et les pieds comme indiqué dans les images ci-dessous.



3. lieu d'installation
Pour le transport, utilisez la poignée. Placez le produit sur une surface sèche, propre, horizontale et stable.

OPÉRATION:

1. Branchez la fiche à une prise appropriée.
2. Tournez le bouton à l'arrière du ventilateur pour allumer / éteindre et régler la vitesse de rotation du ventilateur.
 - 0 (Arrêt)
 - 1 (Vitesse lente)
 - 2 (Vitesse moyenne)
 - 3 (Vitesse rapide)
- 3: Pour éteindre, tournez l'interrupteur sur 0.

NETTOYAGE ET ENTRETIEN:

1. Éteignez l'appareil et débranchez-le toujours de l'alimentation électrique avant de le nettoyer ou de l'entretenir.
2. Évitez tout contact avec les pièces mobiles.
3. Utilisez uniquement un chiffon doux et humide pour nettoyer l'appareil.
4. Assurez-vous que le ventilateur est hors tension avant d'enlever le protecteur.
5. Ne nettoyez pas l'appareil par pulvérisation ou immersion dans l'eau ou tout autre liquide et ne laissez jamais de l'eau s'infiltrer dans l'appareil.
6. NE PAS utiliser d'essence, de peinture ou d'autres produits chimiques pour nettoyer l'appareil.
7. Assurez-vous que l'appareil est débranché de l'alimentation électrique avant de le bouger. Ne soulever ou pousser l'appareil pour éviter d'éventuelles fuites. Videz toujours le réservoir d'eau avant de déplacer l'appareil et faites-le lentement. Faites attention à ne pas renverser l'appareil.
8. Ne pas ranger / stocker l'appareil avec de l'eau à l'intérieur. Stockez l'appareil dans sa boîte d'origine et fermez-la pour protéger l'appareil de la poussière. Stockez l'appareil dans un endroit sec s'il n'est pas utilisé pendant une longue période de temps.



CERTIFICAT DE GARANTIE

Félicitations ! Vous avez fait un excellent choix en achetant ce produit de qualité. Notre engagement de qualité inclut également notre service de réparation.

Jumbo offre un excellent service de réparation, pour tous les produits ayce.



Si, contre toute attente, vous rencontrez un problème dû à un défaut de fabrication ou de matériau dans le cadre d'un usage privé dans les **CINQ ANS** suivant la date d'achat, notre responsabilité est engagée dans le cadre de la garantie conformément à ses dispositions, à la condition que:

- L'appareil n'a pas été utilisé à un usage autre que celui prévu.
- L'appareil n'a pas été mis en surcharge.
- L'appareil n'a pas été utilisé avec des accessoires inappropriés.
- Aucune réparation n'a été effectuée par un tiers autre qu'un atelier autorisé.

Le certificat de garantie n'est valide que s'il est fourni avec le reçu d'achat. Conservez-les tous les deux dans un endroit sûr. Cette garantie n'affecte pas vos droits légaux. Le produit est garanti pour une période de **CINQ ANS** à compter du jour de son achat. Conservez votre reçu d'achat dans un endroit sûr, car il prouve la date d'achat. La période de garantie ne peut être prolongée que de la durée de réparation requise. Pendant la période de garantie, les appareils défectueux peuvent être rapportés dans chaque magasin Jumbo. Nous déciderons, à notre discrétion, de réparer ou d'échanger l'appareil conformément à la législation portant sur la garantie.

Fournissez les documents suivants lors du retour de votre produit pour réparation :

1. Le reçu (preuve d'achat)
2. Ce certificat de garantie avec vos nom et prénom, votre adresse, vos coordonnées et une description complète du problème au dos.

Si le reçu d'origine n'est pas fourni, la réparation vous sera facturée dans tous les cas. Après expiration de la garantie, vous pouvez toujours retourner les appareils défectueux pour les faire réparer. Les devis et les réparations hors de la période de garantie vous seront facturés dans tous les cas. Cette garantie n'affecte pas vos droits légaux.

Indications Complémentaires :

Pendant la période de garantie, les appareils défectueux peuvent être rapportés dans chaque magasin jumbo. A l'expiration de la période de garantie, les produits seront repris dans chaque magasin Jumbo pour contrôle.

**CH-Import & Distribution exklusiv durch:
Jumbo-Markt AG
Industriestrasse 34, 8305 Dietlikon**

CARTE DE GARANTIE

Prénom		Nom de famille
Rue/N°		Téléphone
Code postal	Ville	Tél. portable :

N° de modèle	Code barre (EAN)
--------------	------------------

Garantie (cochez la case)		Numéro/date du reçu de vente (Fournissez également une copie du reçut de vente)
Oui	Non	

Acheté dans un magasin Jumbo

<p>Quel problème est survenu (veuillez expliquer) (Décrivez le problème ou le dysfonctionnement de votre appareil aussi précisément que possible. Cela nous permet de traiter votre demande plus rapidement et plus efficacement. Une description imprécise comportant des phrases telles que « L'appareil ne marche pas » ou « L'appareil est cassé » peut retarder considérablement le traitement de la demande).</p>

--

DESCRIZIONE DEI SIMBOLI:



Conforme alle direttive europee applicabili a questo prodotto.



Il simbolo del cassonetto barrato indica che il prodotto non può essere eliminato con i comuni rifiuti domestici. Il prodotto dev'essere riciclato nel rispetto delle norme ambientali locali per lo smaltimento dei rifiuti. Separando un prodotto contrassegnato da questo simbolo dai rifiuti domestici, aiuterai a ridurre il volume dei rifiuti destinati agli inceneritori o alle discariche, minimizzando così qualsiasi possibile impatto negativo sulla salute umana e sull'ambiente.

ISTRUZIONI GENERALI DI SICUREZZA:

1. Leggere attentamente le istruzioni prima dell'uso.
2. Collegare il ventilatore ad un'alimentazione da 220-240 V ~ 50-60 Hz.
3. Tenere l'apparecchio e il cavo lontani da fonti di calore, oggetti taglienti e qualsiasi altro elemento che possa provocarne il danneggiamento.
4. Non sistemare il cavo di alimentazione sotto un tappeto.

Non coprire il cavo di alimentazione con coperte, indumenti od oggetti simili. Sistemare il cavo di alimentazione lontano dalle zone di passaggio dove non vi sia il rischio di inciamparvi.

5. Evitare di utilizzare l'apparecchio qualora il cavo o la spina fossero danneggiati.
6. Qualora il cavo elettrico fosse danneggiato, dovrà essere sostituito solo dal fabbricante, da un suo agente o da altra persona parimenti qualificata.
7. Solo per uso interno.
8. Non coprire l'apparecchio quando è in funzione.
9. L'apparecchio dev'essere sempre messo in funzione su un piano orizzontale.
10. Assicurarsi che l'interruttore sia in posizione OFF prima di collegare l'apparecchio a una presa di corrente.
11. Assicurarsi di avere sempre le mani bene asciutte prima di accedere o regolare l'apparecchio o prima di toccare la spina e la presa di corrente.
12. Non lasciare questo apparecchio senza sorveglianza quando è in funzione. Spegnerlo e scollegare l'apparecchio quando si esce per un lungo periodo dal locale in cui questo è collocato.
13. Spegnerlo e staccare la spina quando l'apparecchio non è in uso, o prima di pulirlo o di cambiare degli accessori.
14. Per scollegare l'apparecchio, spegnerlo (off), quindi staccare la spina. Non tirare il cavo per non danneggiarlo.
15. Se il cavo di alimentazione è danneggiato, deve essere



sostituito dal produttore, dal suo agente di assistenza o da personale qualificato per evitare rischi.

16. Il presente apparecchio può essere utilizzato dai bambini a partire dagli 8 anni e da persone con ridotte capacità fisiche, sensoriali o mentali oppure con mancanza di esperienza e di conoscenza se si trovano sotto adeguata sorveglianza oppure se sono stati istruiti circa l'uso dell'apparecchio in modo sicuro e se si rendono conto dei pericoli correlati.

ULTERIORI ISTRUZIONI DI SICUREZZA:

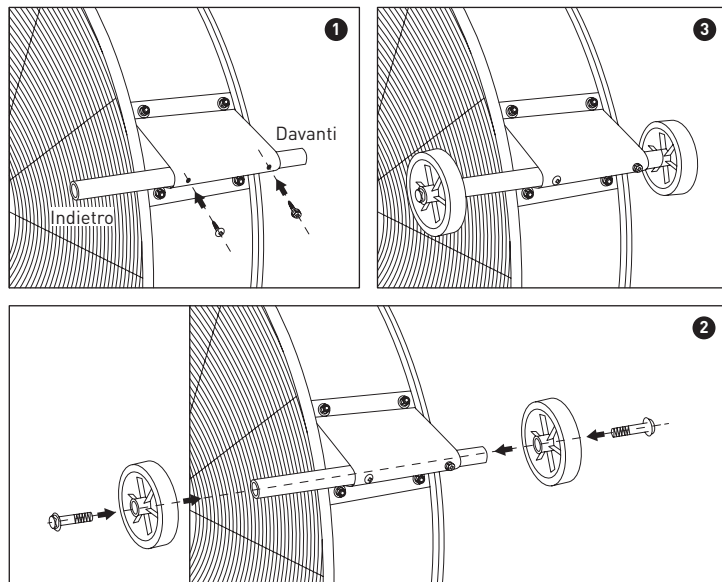
- a. Utilizzare il ventilatore solo nel modo descritto nel manuale.
- b. Non inserire le dita nelle feritoie del ventilatore.
- c. Fare attenzione a che capelli, veli, tovaglie, tende o vestiti non si trovino vicino alle feritoie del ventilatore perché potrebbero essere aspirati e risucchiati all'interno dai componenti mobili con possibilità di lesioni o danni.
- d. Non utilizzare il ventilatore in ambienti umidi come il bagno.
- e. Non utilizzare il ventilatore senza la base o se è adagiato sul fianco.
- f. Svolgere completamente il cavo di alimentazione prima dell'uso.
- g. Collocare l'apparecchio su una superficie piatta orizzontale. Non inclinare durante l'uso.

CARATTERISTICHE TECNICHE:

Modello	FGD-36
Tensione	220-240 V ~
Frequenza	50-60 Hz
Potenza assorbita del ventilatore	360 W
Classe di protezione	I
Regolazioni di velocità	3
Ottima efficienza energetica (%)	35.3
Grado di efficienza (N)	44.1
Rotazioni al minuto come punto di efficienza energetica ottimale	886 rpm
Potenza assorbita nel punto di massima efficienza	0.392 kw
Standard di misurazione per la determinazione del rapporto di servizio	REGOLAMENTO DELLA COMMISSIONE (EU) No 327/2011 ISO 12759-2120
Contact details for obtaining more information	CH-Import & Distribution exklusiv durch: Jumbo-Markt AG Industriestrasse 34 8305 Dietlikon

MONTAGGIO:

1. Rimuovere i materiali di imballaggio
2. Assemblare le due ruote e i piedi come mostrato nelle immagini qui sotto.



3. Luogo di installazione
Per il trasporto, utilizzare l'apposita maniglia sulla griglia protettiva posteriore. Posizionare il prodotto con i supporti di base su una superficie asciutta, pulita, orizzontale e stabile.

FUNZIONAMENTO:

1. Accensione / spegnimento e regolazione della velocità di benton
2. Collegare la spina a una presa adeguata
3. Ruotare la manopola sul retro della ventola per accendere / spegnere e impostare la velocità di rotazione della ventola.
 - 0 (Arresto)
 - 1 (Velocità lenta)
 - 2 (Velocità intermedia)
 - 3 (Velocità rapida)
4. Per disattivare la piegatrice, ruotare l'interruttore su 0.

PULIZIA E STOCCAGGIO:

1. Scollegare sempre dalla presa di corrente prima di qualsiasi operazione di pulizia sul filtro o sull'apparecchio.
2. Evitare il contatto con le parti in movimento.
3. Pulire esclusivamente con un panno umido.
4. Assicurarsi che il ventilatore sia spento dalla rete di alimentazione prima di rimuovere la protezione.
5. Non pulire l'apparecchio immergendolo in acqua o altri liquidi ed evitare l'ingresso di aria nell'apparecchio.
6. Non usare benzina, solventi o altri agenti chimici per pulire l'apparecchio.
7. Assicurare che l'unità sia spenta e scollegata dalla presa elettrica. Non sollevare né muovere l'apparecchio per evitare perdite d'acqua. Svuotare sempre il serbatoio prima di spostare l'apparecchio, e spostare l'apparecchio lentamente. Non fare cadere l'apparecchio!
8. Non lasciare incustodito/riporre con acqua all'interno. Riporre l'apparecchio nella sua confezione originale e coprirlo per proteggerlo dalla polvere, riporlo in luogo asciutto in previsione di lunghi periodi di inutilizzo.



CERTIFICATO DI GARANZIA

Congratulazioni per avere acquistato questo prodotto di alta qualità. Il nostro impegno per la qualità include anche l'assistenza.

Jumbo dispone di un eccellente servizio di riparazione, per tutti e prodotti ayce.



Qualora si riscontrino difetti relativi ai materiali o alla fabbricazione entro **CINQUE ANNI** dalla data di acquisto del prodotto, l'utente potrà avvalersi della garanzia, secondo quanto previsto dalle norme della stessa, a condizione che:

- il prodotto non sia stato destinato ad un uso diverso rispetto a quello stabilito;
- il prodotto non sia stato sottoposto a sovraccarico;
- il prodotto sia stato utilizzato con gli accessori corretti;
- le riparazioni siano state eseguite da tecnici autorizzati.

Il certificato di garanzia è valido solo previa presentazione dello scontrino di acquisto. Conservare entrambi in un luogo sicuro. La presente garanzia non ha alcun impatto sui diritti previsti dalla legge. Questo prodotto è garantito per un periodo di **CINQUE ANNI** a partire dalla data di acquisto. Lo scontrino costituisce la prova della data d'acquisto e deve essere quindi conservato in un luogo sicuro. Il periodo di garanzia può essere esteso solo per la durata delle eventuali riparazioni necessarie. Durante il periodo di garanzia, i prodotti difettosi possono essere restituiti presso qualsiasi punto vendita Jumbo. I prodotti verranno riparati o sostituiti, a discrezione del costruttore e conformemente alle leggi vigenti in materia di garanzia.

Quando si restituisce un prodotto a scopo di riparazione, includere quanto segue:

1. Scontrino d'acquisto (prova d'acquisto)
2. Questo certificato di garanzia con nome, indirizzo, dati di contatto e una descrizione del guasto.

In mancanza dello scontrino d'acquisto originale, i costi di riparazione saranno a carico del cliente. Una volta scaduto il periodo di garanzia, sarà sempre possibile restituire i prodotti difettosi. I costi di riparazione una volta scaduto il periodo di garanzia saranno sempre a carico del cliente. La presente garanzia non ha alcun impatto sui diritti stabiliti dalla legge.

Indicazione Complementare :

Durante il periodo di garanzia, gli apparecchi difettosi possono essere restituiti presso qualsiasi punto vendita jumbo. Dopo la scadenza del periodo di garanzia i prodotti Ayce vengono accettati presso tutte le filiali jumbo, affinché il prodotto possa essere di nuovo adeguatamente esaminato

**CH-Import & Distribution exklusiv durch:
Jumbo-Markt AG
Industriestrasse 34, 8305 Dietlikon**

SCHEDA DI GARANZIA

Nome		Cognome
Via/Num.		Telefono
Codice postale	Città	Telefono cellulare

Codice articolo	Codice a barre (EAN)
-----------------	----------------------

Garanzia (contrassegnare con una croce)		Numero/data dello scontrino (Allegare una copia dello scontrino di vendita)
Sì	No	

Acquistato presso un punto vendita Jumbo

Problema riscontrato (specificare) (Descrivere il problema nel modo più dettagliato possibile. Ciò consentirà di procedere con la massima rapidità ed efficienza. Una descrizione imprecisa, ad esempio con frasi tipo "l'apparecchio non funziona" o "l'apparecchio è rotto", può ritardare considerevolmente la soluzione del problema).

--



DESCRIPTION OF THE SYMBOLS:



In accordance with European directives applicable to this product.



The crossed-out wheeled bin symbol indicates that the item should be disposed of separately from household waste. The item should be handed in for recycling in accordance with local environmental regulations for waste disposal. By separating a marked item from household waste, you will help reduce the volume of waste sent to incinerators or land-fill and minimize any potential negative impact on human health and the environment.

GENERAL SAFETY WARNING:

1. Read carefully all instructions before using.
2. Connect to a main power supplier of 220-240V~ 50-60 Hz only.
3. Keep the appliance and cable away from sources of heat, sharp objects or anything that may cause damage.
4. Do not place the cord under carpets. Do not cover the cord with small clothes, shirts or other similar elements. Place the cord away from traffic areas in order to avoid any risk of tripping over.
5. Do not operate the appliance if the cable or plug damaged.
6. If the supply cord is damaged, it must be replaced by the manufacturer, its service agent or similarly qualified persons in order to avoid a hazard.
7. Indoor use only.
8. Do not cover the machine during using.
9. Always operate on a stable flat horizontal surface.
10. Ensure the appliance is switched OFF before connecting to the mains power supply.
11. Always ensure that hands are dry before operating or adjusting any switch on the product or touching the plug and mains supply connections.
12. Do not leave this appliance unattended when it's in use. Turn off and disconnect the appliance when you leave the room for an extended period.
13. Switch off the appliance and unplug from the mains socket when not in use, before filling, cleaning or other maintain.
14. To disconnect the appliance, switch it "OFF", and then remove the plug from outlet. Do not pull the cord to disconnect the plug.
15. If the supply cord is damaged, it must be replaced by the manufacturer, its service agent or similarly qualified persons in order to avoid a hazard.
16. This appliance can be used by children aged from 8 years and above and persons with reduced physical, sensory or mental capabilities or lack of experience



and knowledge if they have been given supervision or instruction concerning use of the appliance in a safe way and understand the hazards involved. Children shall not play with the appliance.

Cleaning and user maintenance shall not be made by children without supervision.

SPECIAL SAFETY WARNING:

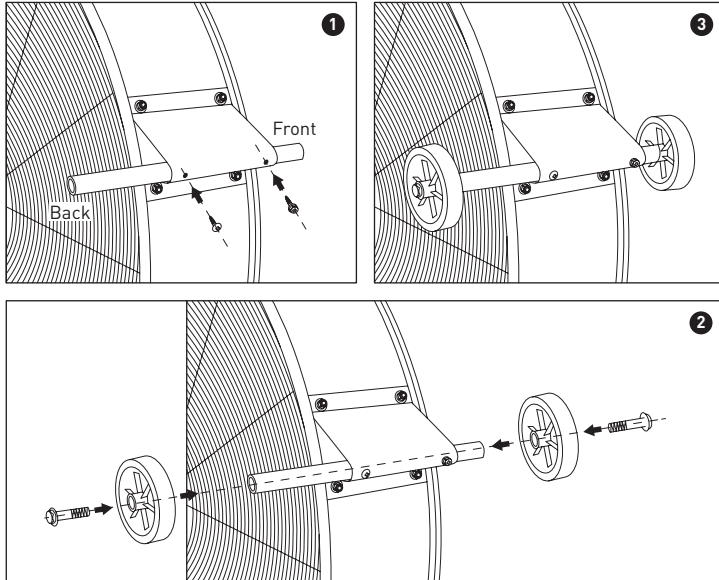
- a. Use the appliance only as described in this manual.
- b. Do not insert your fingers in the openings of the guard.
- c. Do not leave hair, tissue, tablecloths, clothes or curtains near all openings of the fan, they could be sucked into the fan and be taken within the internal moving parts that could cause injury or damage.
- d. Do not use the appliance in wet or damp locations such as bathrooms.
- e. Do not operate the appliance when it's not mounted on its wheels or if it's lying on the side.
- f. Make sure the cord is completely extended before use.
- g. Place the appliance on a flat horizontal surface. It must not be at an incline during use.

TECHNICAL DATA:

Model	FGD-36
Main Supply	220-240 V ~
Frequency	50-60 Hz
Output	360 W
Protection Class	I
Speed	3
Optimum energy efficiency (%)	35.3
Efficiency grade (N)	44.1
Rotations per minute as optimum energy efficiency point	886 rpm
Power input at the optimum efficiency point	0.392 kw
Test standard	COMMISSION REGULATION(EU) No 327/2011 ISO 12759-2120
Contact details for obtaining more information	CH-Import & Distribution exklusiv durch: Jumbo-Markt AG Industriestrasse 34 8305 Dietlikon

ASSEMBLING:

1. Remove the packaging materials
2. Assemble the two wheels as shown in the below images.



3. place of installation
For transport, use the special handle on the rear protective grille. Place the product with the base supports on a dry, clean, horizontal and stable surface.

OPERATION:

1. Turning on / off and adjusting the benton speed
2. Connect the plug to a suitable outlet
3. Turn the knob on the back of the fan to turn on / off and set the fan rotation speed.
 - 0 (Off)
 - 1 (low speed)
 - 2 (middle speed)
 - 3 (high speed)
4. To turn off the bender, turn to the switch to 0.

CLEANING AND STORAGE:

1. Always disconnect from main socket before cleaning the unit or air filter.
2. Avoid contact with moving parts.
3. Use only a soft and damp cloth to clean the unit.
4. Ensure that the fan is switched off from the supply mains before removing the guard.
5. Do not clean the unit by spraying it or immersing it in water or any other liquids and never allow water to drip into the housing.
6. Do not use gasoline, paint thinner or other chemicals to clean the unit.
7. Ensure that the unit is switched off from the main socket before removing. Don't lift or move by pushing the unit to prevent it from leaking. Always empty the water tank and move the unit slowly. Be careful not to knock the unit over!
8. Do not leave or store with water inside. Store the appliance in its original box or cover the unit to protect it from dust in a dry place if it is not being used for a long period of time.



WARRANTY CERTIFICATE

Congratulations! You have made an excellent choice with the purchase of this quality product. Our commitment to quality also includes our service.

Jumbo offers an excellent repair service, exclusively in Switzerland, for all ayce products.



Should you, contrary to expectations, experience defects due to material or manufacturing faults during private use within **FIVE YEARS** of the date of purchase we shall be liable for warranty in accordance with statutory warranty regulations, provided that:

-The device was not put to any use other than the intended.

-Was not overloaded.

-Was not used with the wrong accessories.

-Repairs where not carried out by any other than the authorized workshop.

The warranty certificate is only valid in connection with the receipt. Please keep both in a safe place. The warranty does not affect your statutory rights. The product is guaranteed for a period of **FIVE YEARS** beginning on the day of purchase. Keep your purchase receipt safe as proof of the date of purchase. The guarantee period can only be extended for the duration of any repair required. During the warranty period, defective devices can be returned at every Jumbo store. We will, at our discretion either repair or exchange the device in accordance with warranty legislation.

Please include the following when returning your product for repair:

1. The receipt (proof of purchase)
2. This warranty certificate with your name, address, contact details and a fault description completed overleaf.

If the original receipt is not enclosed the repair will be charged for in all cases.

After the warranty has expired you can still return defective devices for repairs.

Quotes as well as repairs after warranty period are to be paid for in all cases.

Additional Note Service Center:

Defect products can be returned to every jumbo store during the warranty period. After the warranty period, the ayce products are accepted in any jumbo store, so the product may be tested in accordance.

CH-Import & Distribution exklusiv durch:

Jumbo-Markt AG

Industriestrasse 34, 8305 Dietlikon

WARRANTY CARD

Nome		Last name
Street/No.		Telephone
Postal Code	City	Mobil

Item-number	Codice a barre (EAN)
-------------	----------------------

Warranty (please mark with a cross)		Sales receipt number/Date (please also attach a copy of the sales receipt)
Yes	No	

Purchased at Jumbo store

Which error occurred (please specify) (Please describe the problem or malfunction of your device as accurately as possible. This allows us to process your complaint more quickly and efficiently. An imprecise description with terms like "device is not working" or "broken device" can delay the process considerably).

--

**CH-Import & Distribution exklusiv durch:
Jumbo-Markt AG
Industriestrasse 34, 8305 Dietlikon**

V180928