

SE 2 Spot

Deutsch	5
Français	10
Italiano	16



Read Online

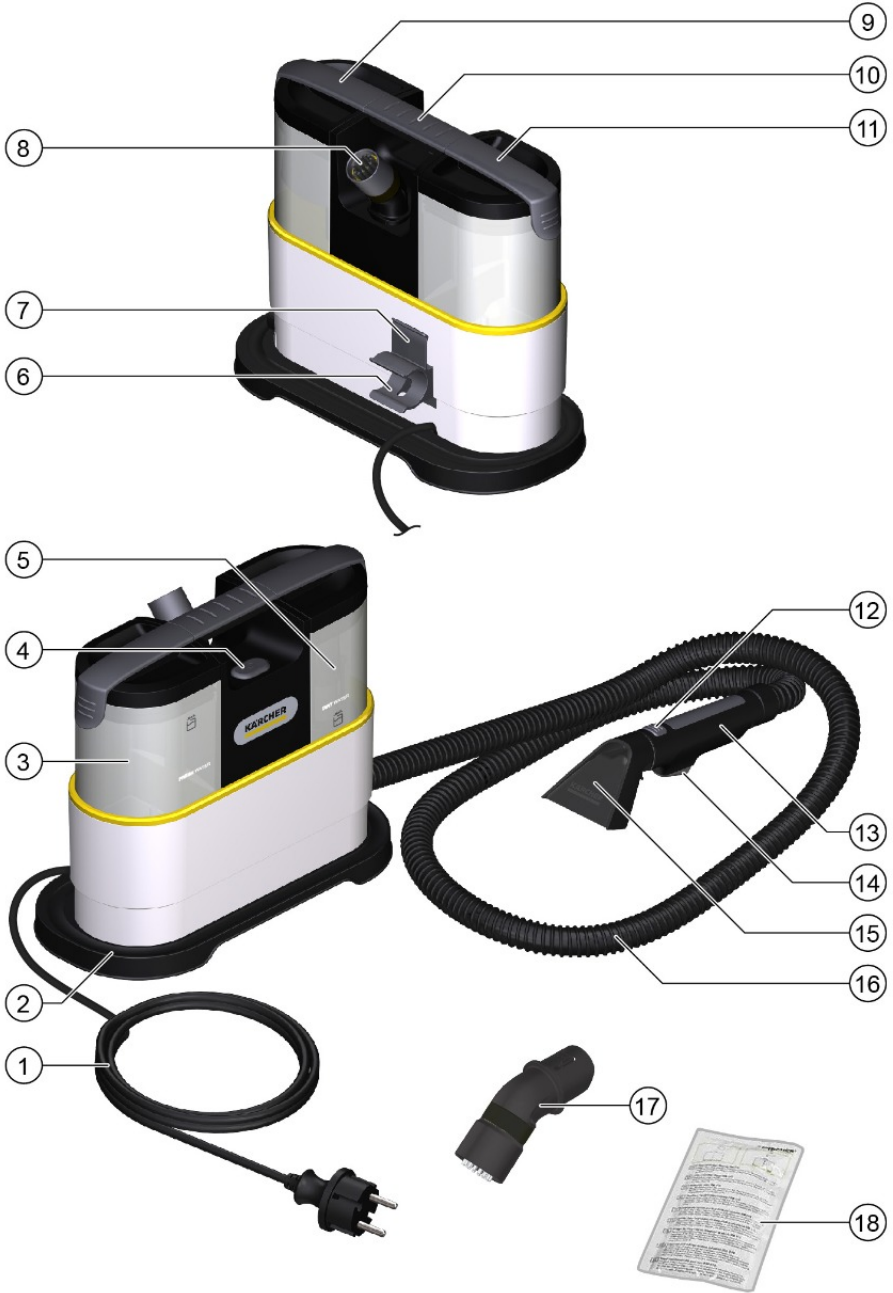


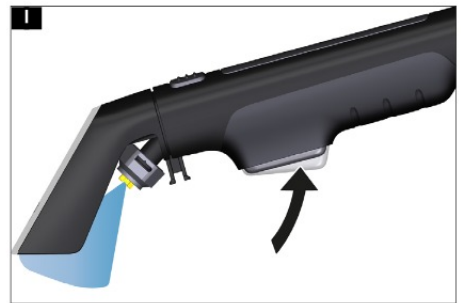
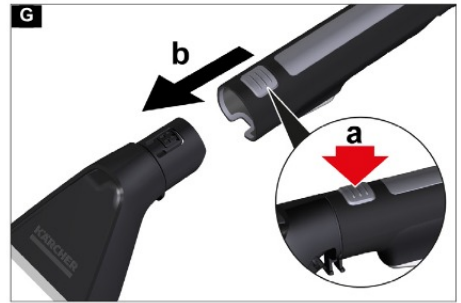
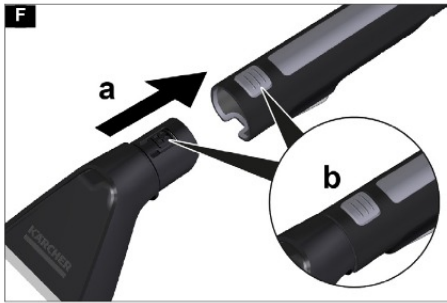
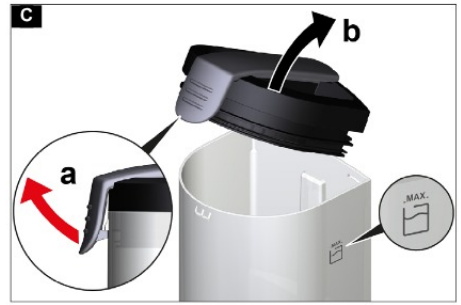
**Register
your product**
www.kaercher.com/register

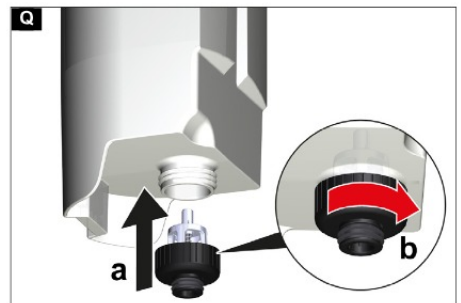
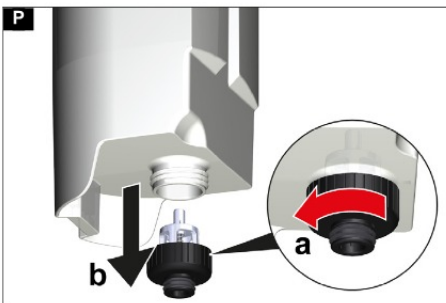
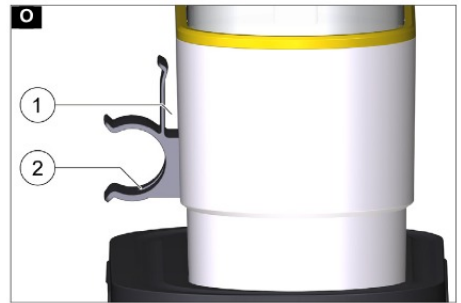
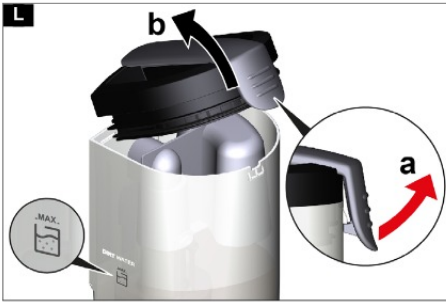
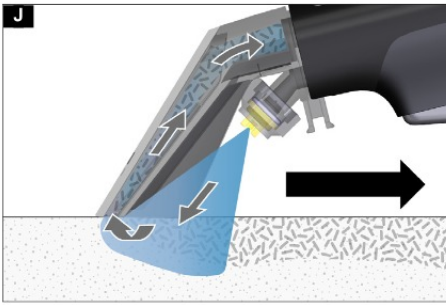


97793910 (06/25)

A







Inhalt

Sicherheitshinweise.....	5
Bestimmungsgemäße Verwendung.....	6
Umweltschutz.....	7
Kundendienst.....	7
Zubehör und Ersatzteile.....	7
Lieferumfang.....	7
Garantie.....	7
Symbole auf dem Gerät.....	7
Gerätebeschreibung.....	7
Inbetriebnahme.....	8
Betrieb.....	8
Betrieb beenden.....	9
Gerät aufbewahren.....	9
Transport.....	9
Pflege und Wartung.....	9
Hilfe bei Störungen.....	10
Technische Daten.....	10

Sicherheitshinweise



Lesen Sie vor der ersten Benutzung des Geräts dieses Sicherheitskapitel und diese Originalbetriebsanleitung. Handeln

Sie danach. Bewahren Sie die Originalbetriebsanleitung für den späteren Gebrauch oder für Nachbesitzer auf.

- Neben den Hinweisen in der Betriebsanleitung müssen Sie die allgemeinen Sicherheits- und Unfallverhütungsvorschriften des Gesetzgebers berücksichtigen.
- Am Gerät angebrachte Warn- und Hinweisschilder geben wichtige Hinweise für den gefahrlosen Betrieb.

Gefahrenstufen

⚠ GEFÄHR

- Hinweis auf eine unmittelbar drohende Gefahr, die zu schweren Körperverletzungen oder zum Tod führt.

⚠ WARNUNG

- Hinweis auf eine möglicherweise gefährliche Situation, die zu schweren Körperverletzungen oder zum Tod führen kann.

⚠ VORSICHT

- Hinweis auf eine möglicherweise gefährliche Situation, die zu leichten Verletzungen führen kann.

ACHTUNG

- Hinweis auf eine möglicherweise gefährliche Situation, die zu Sachschäden führen kann.

Persönliche Schutzausrüstung

- ⚠ VORSICHT** • Tragen Sie bei Arbeiten am Gerät geeignete Handschuhe.

Allgemeine Sicherheitshinweise

- ⚠ GEFÄHR** • Erstickungsgefahr. Halten Sie Verpackungsfolien von Kindern fern.

- ⚠ WARNUNG** • Verwenden Sie das Gerät nur bestimmungsgemäß. Berücksichtigen Sie die örtlichen Gegebenheiten und achten Sie beim Arbeiten mit dem Gerät auf Dritte, insbesondere Kinder. • Personen mit verringerten physischen, sensorischen oder geistigen Fähigkeiten oder Mangel an Erfahrung und Wissen dürfen das Gerät nur benutzen, wenn sie korrekt beauf-

sichtigt werden oder wenn sie durch eine für ihre Sicherheit zuständige Person bezüglich der sicheren Anwendung des Geräts unterwiesen wurden und wenn sie die daraus resultierenden Gefahren verstanden haben. • Nur Personen, die in der Handhabung des Geräts unterwiesen sind oder ihre Fähigkeiten zur Bedienung nachgewiesen haben und ausdrücklich mit der Benutzung beauftragt sind, dürfen das Gerät benutzen. • Kinder dürfen das Gerät nicht betreiben. • Beauftragten Sie Kinder, um sicherzustellen, dass sie nicht mit dem Gerät spielen.

- ⚠ VORSICHT** • Sicherheitseinrichtungen dienen Ihrem Schutz. Verändern oder umgehen Sie niemals Sicherheitseinrichtungen.

Stromschlaggefahr

- ⚠ GEFÄHR** • Schließen Sie das Gerät nur an Wechselstrom an. Die angegebene Spannung auf dem Typenschild muss mit der Spannung der Stromquelle übereinstimmen. • Fassen Sie Netzstecker und Steckdose niemals mit feuchten Händen an. • Betreiben Sie das Gerät nur über einen Fehlerstromschutzschalter (maximal 30 mA). • Tauchen Sie das Gerät, das Netzkabel oder den Netzstecker niemals in Wasser oder andere Flüssigkeiten.

- ⚠ WARNUNG** • Arbeiten Sie nur mit Flüssigkeiten (z. B. Reinigungsmittel), wenn das Gerät an eine abgeschirmte Steckdose mit Fehlerstromschutzschalter (maximal 30 mA) angeschlossen ist. • Schließen Sie das Gerät nur an einem elektrischen Anschluss an, der von einer Elektro-Fachkraft gemäß IEC 60364-1 ausgeführt wurde. • Schalten Sie das Gerät bei Undichtigkeiten sofort aus. • Schalten Sie das Gerät bei Schaumbildung oder Flüssigkeitsaustritt sofort aus und ziehen Sie den Netzstecker. • Stellen Sie vor jeder Verwendung des Geräts sicher, dass die Netzanschlussleitung mit Netzstecker nicht beschädigt ist. Wenn die Netzanschlussleitung beschädigt ist, muss sie unverzüglich durch den Hersteller, den autorisierten Kundendienst oder von einer Elektro-Fachkraft ersetzt werden, um jegliche Gefahr zu vermeiden. • Verletzen oder beschädigen Sie die Netzanschluss- und Verlängerungsleitung nicht durch Überfahren, Quetschen, Zeren oder dergleichen. Schützen Sie die Netzanschlussleitung vor Hitze, Öl und scharfen Kanten. • Ungeeignete elektrische Verlängerungsleitungen können gefährlich sein. Verwenden Sie nur spritzwassergeschützte elektrische Verlängerungsleitungen mit einem Querschnitt von mindestens 3x1 mm². • Verwenden Sie nur die vom Hersteller vorgeschriebene Netzanschlussleitung, dies gilt auch bei Ersatz der Leitung. Bestell-Nr. und Type siehe Betriebsanleitung. • Ersetzen Sie Kupplungen an der Netzanschluss- oder Verlängerungsleitung nur durch solche mit gleichem Spritzwasserschutz und gleicher mechanischer Festigkeit.

- Verwenden Sie das Gerät nicht, wenn es zuvor heruntergefallen ist, einen Schlag erhalten hat oder sichtbar beschädigt ist. Lassen Sie das Gerät durch den autorisierten Kundendienst prüfen und ordnungsgemäß reparieren, bevor Sie das Gerät wieder in Betrieb nehmen. Interne Störungen könnten die Sicherheit des Geräts beeinträchtigen.

- ⚠ VORSICHT** • Schalten Sie das Gerät vor jeder Reinigung / Wartung aus und ziehen Sie den Netzstecker. • Lassen Sie Reparaturarbeiten und Arbeiten an elektrischen Bauteilen nur vom autorisierten Kun-

dendienst durchführen. • Schalten Sie bei längeren Betriebspausen und nach Gebrauch das Gerät am Hauptschalter / Geräteschalter aus und ziehen Sie den Netzstecker. • Ziehen Sie den Netzstecker nicht am Netzkabel aus der Steckdose. • Tragen / transportieren Sie das Gerät nicht am Netzanschlusskabel.

Betrieb

⚠ GEFAHR • Beachten Sie beim Einsatz des Geräts in Gefahrenbereichen (z. B. Tankstellen) die entsprechenden Sicherheitsvorschriften. • Der Betrieb in explosionsgefährdeten Bereichen ist untersagt. • Saugen Sie keine brennbaren oder glimmenden Gegenstände auf. • Versprühen und saugen Sie niemals explosive Flüssigkeiten, brennbare Gase, explosive Stäube sowie unverdünnte Säuren und Lösungsmittel auf. Dazu zählen Benzin, Farbverdünner oder Heizöl, die durch Verwirbelung mit der Saugluft explosive Dämpfe oder Gemische bilden können, ferner Aceton, unverdünnte Säuren und Lösungsmittel, da sie die am Gerät verwendeten Materialien angreifen. • Explosionsgefahr

- Saugen Sie keine brennbaren Gase, Flüssigkeiten oder Stäube auf.
- Saugen Sie keine reaktiven Metallstäube (z. B. Aluminium, Magnesium oder Zink) auf.
- Saugen Sie keine unverdünnten Laugen oder Säuren auf.
- Saugen Sie keine brennenden oder glimmenden Gegenstände auf.

Diese Stoffe können zusätzlich die am Gerät verwendeten Materialien angreifen.

⚠ WARNUNG • Saugen Sie weder Menschen noch Tiere mit dem Gerät ab. • Saugen Sie keine giftigen Substanzen ein.

⚠ VORSICHT • Prüfen Sie das Gerät und das Zubehör, insbesondere Netzanschlussleitung und Verlängerungskabel, vor jedem Betrieb auf ordnungsgemäßen Zustand und Betriebssicherheit. Ziehen Sie bei Beschädigung den Netzstecker und verwenden Sie das Gerät nicht. • Lassen Sie das Gerät niemals unbeaufsichtigt, solange es nicht ausgeschaltet und der Netzstecker gezogen oder der Akkupack entnommen ist.

• Verwenden Sie das Gerät nicht, wenn es zuvor heruntergefallen ist, einen Schlag erhalten hat oder sichtbar beschädigt ist. Lassen Sie Schäden ordnungsgemäß reparieren, bevor Sie das Gerät wieder in Betrieb nehmen. • Das Gerät eignet sich nicht für die Absaugung gesundheitsschädlicher Stäube. • Das Gerät muss einen standfesten Untergrund haben.

ACHTUNG • Verwenden Sie die am Gerät gegebenenfalls vorhandene Steckdose nur zum Anschluss von in der Betriebsanleitung genannten Zubehör und Vorsatzgeräten. • Das Gerät ist geeignet für feuchten bis nassen Boden bis zu einer maximalen Wasserhöhe von 1 cm. Fahren Sie nicht in einen Bereich, wenn die Gefahr besteht, dass die maximale Wasserhöhe überschritten wird. • Das Gerät ist nur für die in der Betriebsanleitung ausgewiesenen Beläge geeignet.

- Beachten Sie bei der Entsorgung des Schmutzwassers sowie der Lauge die gesetzlichen Vorschriften.
- Betreiben Sie das Gerät nicht bei Temperaturen unter 0 °C.
- Schützen Sie das Gerät vor Regen und Frost. Lagern Sie das Gerät nicht im Außenbereich.
- Funkti-

onsbeeinträchtigungen. Saugen Sie keine Stoffe ein, die in Kontakt mit Wasser aushärten können, wie Gips, Zement etc.. • Während des Betriebs ist es erforderlich, das Gerät waagrecht/eben abzustellen.

Betrieb mit Reinigungsmittel

⚠ VORSICHT • Bewahren Sie Reinigungsmittel für Kinder unzugänglich auf. • Setzen Sie die empfohlenen Reinigungsmittel nicht unverdünnt ein. Die Produkte sind betriebssicher, da sie keine Säuren, Laugen oder umweltschädigende Stoffe enthalten. Bei Berührung von Reinigungsmitteln mit den Augen, spülen Sie diese sofort gründlich mit Wasser aus und suchen Sie, wie auch beim Verschlucken von Reinigungsmitteln, sofort einen Arzt auf. • Verwenden Sie nur die vom Hersteller empfohlenen Reinigungsmittel und beachten Sie die Anwendungs-, Entsorgungs- und Warnhinweise der Reinigungsmittelhersteller.

Wartung

⚠ WARNUNG • Vor Reinigung, Wartung und dem Austausch von Teilen müssen Sie das Gerät ausschalten und den Netzstecker ziehen oder den Akkupack entnehmen. Schalten Sie das Gerät vor der Umstellung auf eine andere Funktion aus.

⚠ VORSICHT • Lassen Sie Instandsetzungen nur durch zugelassene Kundendienststellen oder durch Fachkräfte für dieses Gebiet, welche mit allen relevanten Sicherheitsvorschriften vertraut sind, durchführen. • Reinigen Sie die Wasserstandbegrenzungseinrichtung regelmäßig und prüfen Sie sie dabei auf Anzeichen einer Beschädigung.

ACHTUNG • Kurzschlüsse oder andere Schäden. Reinigen Sie das Gerät nicht mit Schlauch- oder Hochdruckwasserstrahl. • Reinigen Sie das Gerät nicht mit Scheuermittel, Glas- oder Allzweckreiniger.

Zubehör und Ersatzteile

⚠ VORSICHT

- Verwenden Sie nur Zubehör und Ersatzteile, die vom Hersteller freigegeben sind. Original-Zubehör und Original-Ersatzteile bieten die Gewähr für einen sicheren und störungsfreien Betrieb des Geräts.

Transport

⚠ VORSICHT • Schalten Sie das Gerät vor dem Transport aus. Befestigen Sie das Gerät unter Berücksichtigung des Gewichts, siehe Kapitel Technische Daten in der Betriebsanleitung.

Bestimmungsgemäße Verwendung

Benutzen Sie das Gerät ausschließlich für den Privathaushalt.

Das Gerät ist entsprechend der in dieser Betriebsanleitung gegebenen Beschreibungen und den Sicherheitshinweisen zur Verwendung als Sprühextraktionsreiniger für die Fleckentfernung auf Polstertextilien und Teppichböden in Innenräumen bestimmt.

Das Gerät darf nur in Innenräumen betrieben werden.

Umweltschutz



Die Verpackungsmaterialien sind recyclebar. Bitte Verpackungen umweltgerecht entsorgen.



Elektrische und elektronische Geräte enthalten wertvolle recyclebare Materialien und oft Bestandteile wie Batterien, Akkus oder Öl, die bei falschem Umgang oder falscher Entsorgung eine potenzielle Gefahr für die menschliche Gesundheit und die Umwelt darstellen können. Für den ordnungsgemäßen Betrieb des Geräts sind diese Bestandteile jedoch notwendig. Mit diesem Symbol gekennzeichnete Geräte dürfen nicht mit dem Hausmüll entsorgt werden.

Hinweise zu Inhaltsstoffen (REACH)

Aktuelle Informationen zu Inhaltsstoffen finden Sie unter: www.kaercher.de/REACH

Kundendienst

Bei Fragen oder Störungen hilft Ihnen unsere KÄRCHER-Niederlassung gerne weiter.

Zubehör und Ersatzteile

Nur Original-Zubehör und Original-Ersatzteile verwenden, sie bieten die Gewähr für einen sicheren und störungsfreien Betrieb des Geräts.

Informationen über Zubehör und Ersatzteile finden Sie unter www.kaercher.com.

Lieferumfang

Der Lieferumfang des Geräts ist auf der Verpackung abgebildet. Prüfen Sie beim Auspacken den Inhalt auf Vollständigkeit. Bei fehlendem Zubehör oder bei Transportschäden benachrichtigen Sie bitte Ihren Händler.

Garantie

In jedem Land gelten die von unserer zuständigen Vertriebsgesellschaft herausgegebenen Garantiebedingungen. Etwaige Störungen an Ihrem Gerät beseitigen wir innerhalb der Garantiefrist kostenlos, sofern ein Material- oder Herstellungsfehler die Ursache sein sollte. Im Garantiefall wenden Sie sich bitte mit Kaufbeleg an Ihren Händler oder die nächste autorisierte Kundendienststelle.

(Adresse siehe Rückseite)

Weitere Garantieinformationen (falls vorhanden) finden Sie im Service-Bereich Ihrer lokalen Kärcher-Webseite unter "Downloads".

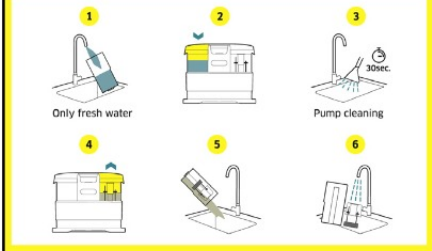
Symbole auf dem Gerät

AFTER USAGE

Please clean the system before storage

For a more detailed instruction,

please refer to the operating manual



Auf der Innenseite des Schmutzwassertanks befindet sich ein Aufkleber, der die Gerätereinigung vor der Geräteaufbewahrung beschreibt.

Die Beschreibung der Schritte 1 - 6, siehe Kapitel *Gerät reinigen*

Gerätebeschreibung

Je nach gewähltem Modell gibt es Unterschiede in der Ausstattung. Die konkrete Ausstattung wird auf der Geräteverpackung beschrieben.

Abbildungen siehe Grafikkarte.

Abbildung A

- ① Netzkabel
- ② Gerätefuß
- ③ Frischwassertank
- ④ Ein- / Ausschalter
- ⑤ Schmutzwassertank
- ⑥ Halter für Sprühsaugschlauch
- ⑦ Halter für Netzkabel
- ⑧ Aufbewahrungsmöglichkeit für Spotbürste
- ⑨ Griff Schmutzwassertank
- ⑩ Tragegriff
- ⑪ Griff Frischwassertank
- ⑫ Verriegelungstaste Sprühdüse
- ⑬ Düsenhalter
- ⑭ Sprühtaste
- ⑮ Sprühdüse
- ⑯ Sprühsaugschlauch
- ⑰ * Spotbürste
- ⑱ KÄRCHER SE-Reinigungsmittel (100 ml)

* optional

Inbetriebnahme

Vorreinigung

Hinweis

Da das Gerät keine Trockensaugfunktion hat, falls notwendig, vor der Textilreinigung grobkörnigen Schmutz (z. B. Krümel) mit einem handelsüblichen Staubsauger entfernen.

Frischwassertank füllen

ACHTUNG

Schalten Sie das Gerät nur ein, wenn Frischwassertank und Schmutzwassertank eingesetzt sind.

ACHTUNG

Frisch- und Schmutzwassertank müssen fest im Gerät sitzen.

ACHTUNG

Verwendung ungeeigneter Reinigungsmittel kann das Gerät beschädigen und zum Ausschluss von Garantieleistungen führen.

ACHTUNG

Das Gerät darf nicht mit dem RM 519N, Natural Carpet & Upholstery Cleaner (Best.-Nr. 6.296-237.0) verwendet werden.

Verwenden Sie für das Gerät nur RM 519, Carpet & Upholstery Cleaner (Best.-Nr. 6.295-771.0).

Hinweis

Nach Bedarf zur Polsterreinigung KÄRCHER SE-Reinigungsmittel verwenden.

- Bei der Dosierung des Reinigungsmittels auf die Mengenangaben des Herstellers achten.
- Pro Tankfüllung wird eine Dosierung von ca. 100 ml Reinigungsmittel empfohlen.
- Reinigungsmittel einfüllen und bis "Max" mit Wasser auffüllen.
- Die komplette Füllmenge beträgt max. 1,5 Liter.

1. Den Tank am Griff senkrecht nach oben herausziehen.

Abbildung B

2. Den Frischwassertank füllen.

Abbildung C

- a Tankverschluss leicht nach oben ziehen, um den Deckel zu entriegeln.
 - b Den Tankdeckel abnehmen.
 - c Den Tank bis zur "MAX" Markierung mit Leitungswasser füllen.
3. Den Tankdeckel einbauen.

Abbildung D

- a Die zwei Laschen, die sich auf der Rückseite des Tankdeckels befinden, in die beiden schmalen Tanköffnungen einsetzen.
 - b Den Tankdeckel wieder aufsetzen, bis er hörbar einrastet.
4. Den Tank am Griff vollständig nach unten drücken.

Abbildung E

Sprühdüse ein- und ausbauen

1. Die Sprühdüse bis an den Bund in den Düsenhalter stecken.

Abbildung F

2. Die Sprühdüse ausbauen

Abbildung G

- a Die Entriegelungstaste drücken.
- b Die Sprühdüse vom Düsenhalter abziehen.

Spotbürste ein- und ausbauen

1. Die Spotbürste entsprechend der Sprühdüse bis an den Bund in den Düsenhalter stecken.

Abbildung F

2. Die Spotbürste entsprechend der Sprühdüse ausbauen.

Abbildung G

- a Die Entriegelungstaste drücken.
- b Die Spotbürste vom Düsenhalter abziehen.

Betrieb

Gerät einschalten

⚠ WARNUNG

Stromschlaggefahr

Bei nicht komplett abgewickeltem Netzkabel besteht die Gefahr, dass die Reichweite überschätzt und dadurch das Stromkabel strapaziert und beschädigt wird. Wickeln Sie das Stromkabel stets komplett ab.

Voraussetzungen:

- Der Frischwassertank ist gefüllt und eingerastet. Siehe Kapitel *Frischwassertank füllen*.
- Der Schmutzwassertank ist leer und eingerastet. Siehe Kapitel *Schmutzwassertank leeren*.
- Das Netzkabel ist komplett abgewickelt.
- Der Saugschlauch ist komplett abgewickelt.

1. Den Netzstecker in eine Steckdose stecken.
2. Den Ein- / Ausschalter drücken.

Abbildung H

Das Gerät starten.

Flecken entfernen

Hinweis

Warmes Wasser (maximal 50 °C) erhöht die Reinigungswirkung.

Hinweis

Verwenden Sie zur Reinigung nur KÄRCHER SE-Reinigungsmittel.

ACHTUNG

Gefahr durch Reinigungslösung

Beschädigungsgefahr

Prüfen Sie den zu reinigenden Gegenstand vor dem Einsatz des Geräts an unauffälliger Stelle auf Farbechtheit und Wasserbeständigkeit.

1. Den Frischwassertank mit Wasser und / oder Reinigungsmittel füllen, siehe Kapitel *Frischwassertank füllen*.
2. Das Gerät einschalten, siehe Kapitel *Gerät einschalten*
3. Die Sprühtaste drücken und gedrückt halten.

Abbildung I

Wasser und / oder Reinigungslösung wird aufgesprüht.

4. Um das Aufsprühen zu beenden, die Sprühtaste loslassen.
5. Bei starker Verschmutzung, die Reinigungslösung mindestens 5 Minuten einwirken lassen.
6. Die Sprühdüse in überlappenden Bahnen rückwärts über die zu reinigende Fläche ziehen, nicht schieben.

Abbildung J

7. Reste der Reinigungslösung absaugen.
8. Falls erforderlich den Vorgang wiederholen.
9. Um Reinigungsmittelreste zu entfernen, mit klarem, warmen Wasser nachreinigen.

Hinweis

Die Verwendung der Spotbürste ermöglicht eine zusätzliche faserartige Reinigung hartnäckiger Flecken auf Textilien.

- Für ein optimales Ergebnis den Schmutz zuerst mit der Polsterdüse entfernen um ein tieferes Einreiben von Schmutz zu vermeiden. Anschließend das Gewebe mit der Bürste reinigen.

Schmutzwassertank leeren

Sobald das Schmutzwasser den Füllstand "MAX" erreicht hat, muss der Schmutzwassertank geleert werden.

1. Das Gerät ausschalten, siehe Kapitel *Gerät ausschalten*
2. Den Tank am Griff senkrecht nach oben ziehen.
Abbildung K
3. Den Schmutzwassertank entleeren.
Abbildung L
 - a Den Tankverschluss entriegeln.
 - b Den Tankdeckel abnehmen.
 - c Das Schmutzwasser entsorgen.
4. Den Schwimmer aus dem Schmutzwassertank nehmen und beide Teile mit Leitungswasser gründlich ausspülen / abspülen.
5. Den Tankdeckel aufsetzen und nach unten drücken, bis er hörbar einrastet.

Hinweis

Damit verbleibende Flüssigkeit rückstandsfrei trocknen kann, den Tankdeckel bei Beendigung der Reinigungsarbeiten nicht einrasten, sondern leicht geöffnet lassen.

6. Den Tank am Griff vollständig nach unten drücken.
Abbildung N

Betrieb beenden

Gerät ausschalten

1. Den Ein- / Ausschalter drücken.
Abbildung H
Das Gerät stoppt.

Gerät aufbewahren

Abbildung O

- ① Halterung Netzkabel
 - ② Halterung Sprühsaugschlauch
1. Den Sprühsaugschlauch mit Sprühdüse um das Gerät wickeln.
 2. Den Sprühsaugschlauch in die Halterung drücken.
 3. Das Netzkabel um das Gerät wickeln, dabei das Netzkabel durch die Halterung führen.
 4. Das Gerät in einem trockenen und frostfreien Raum aufbewahren.

Transport

⚠ VORSICHT

Verletzungs- und Beschädigungsgefahr durch das Gewicht des Geräts!

Verletzungen und Beschädigungen.

Beachten Sie bei Transport und Lagerung das Gewicht des Geräts.

Transport von Hand

1. Gerät am Tragegriff hochheben und tragen.

Transport in Fahrzeugen

1. Gerät gegen Verrutschen und Kippen sichern.

Pflege und Wartung

Allgemeine Pflegehinweise

- Das Gerät und die Zubehörteile aus Kunststoff mit einem handelsüblichen Kunststoffreiniger pflegen.
- Den Behälter und das Zubehör bei Bedarf mit Wasser ausspülen und vor der Wiederverwendung trocknen.

Sprühdüse reinigen

Hinweis

Bei ungleichmäßigem Sprühstrahl kann die Sprühdüse vom Waschaugzubehör durch Rückstände verstopft sein und muss gereinigt werden.

1. Sprühdüse ausbauen, siehe Kapitel *Sprühdüse ein- und ausbauen*.
2. Sprühdüse unter fließendem Wasser reinigen.
3. Sprühdüse einbauen, siehe Kapitel *Sprühdüse ein- und ausbauen*.

Gerät reinigen

Hinweis

Damit keine Reinigungs- und Schmutzpartikel in den Leitungen zurück bleiben, nach jeder Anwendung eine Systemreinigung durchführen.

Hinweis

Vor der Systemreinigung muss das Gerät ausgeschaltet und der Frischwassertank ohne Restwasser mit Reinigungsmittel sein.

Hinweis

Die Arbeitsschritte 1 - 6, die für die Systemreinigung erforderlich sind, befinden sich auf einem Aufkleber auf der Innenseite des Schmutzwassertanks, siehe Kapitel *Symbole auf dem Gerät*

1. Den Frischwassertank entnehmen und bis zur Hälfte mit Frischwasser füllen.
2. Den Frischwassertank am Gerät wieder einsetzen, siehe Kapitel *Frischwassertank füllen*.
3. Um das System zu reinigen, Gerät einschalten und die Sprühdüse für 30 Sekunden aktivieren.

Hinweis

Zusätzliche Option für die Systemreinigung:

Die Sprühdüse vollständig in den Frischwassertank einführen und das Gerät einschalten. Die Reinigung ist beendet, sobald der Frischwassertank komplett entleert ist.

4. Den Schmutzwassertank entnehmen.
5. Den Schmutzwassertank leeren, siehe Kapitel *Schmutzwassertank leeren*.
6. Den Schwimmer aus dem Schmutzwassertank entnehmen und beide Teile gründlich mit Frischwasser reinigen.

Nach Beendigung der Systemreinigung:

- Den Schwimmer in den Schmutzwassertank einsetzen, danach den Schmutzwassertank am Gerät einsetzen, siehe Kapitel *Schmutzwassertank leeren*
- Das Gerät ausschalten.
- Den Netzstecker aus der Steckdose ziehen,
- Bei Verunreinigungen auch den Frischwassertank mit klarem Wasser ausspülen und den Filter reinigen, siehe Kapitel *Filter im Frischwassertank reinigen*.
- Beide Tankdeckel aufsetzen, aber nicht verriegeln, sondern leicht geöffnet lassen (Trocknungsposition), damit verbleibende Flüssigkeit rückstandsfrei trocknen kann.
- Sprühdüse reinigen, siehe Kapitel *Sprühdüse reinigen*.
- Gerät und Zubehör trocknen lassen.

Filter im Frischwassertank reinigen

Hinweis

Auf dem Boden des Frischwassertanks befindet sich ein Filter auf dem sich Schmutzpartikel absetzen und den Wasserdurchlauf behindern können. Deshalb wird empfohlen regelmäßig den Filter zu reinigen.

Hinweis

Für die Filterreinigung muss der Frischwassertank aus dem Gerät entnommen und vollständig geleert sein.

1. Den Tank am Griff nach oben aus dem Gerät ziehen.
2. Den Filter ausbauen.

Abbildung P

- a Die Halterung abschrauben.
 - b Die Halterung mit Filter nach unten aus dem Tank ziehen.
3. Den Filter mit Wasser gut abspülen oder mit einer weichen Bürste vorsichtig reinigen.
 4. Den Filter einbauen.

Abbildung Q

- a Die Halterung mit Filter nach oben in den Tank schieben.
- b Die Halterung festschrauben.

Hilfe bei Störungen

Fehler	Behebung
Ungenügende Saugleistung	<ul style="list-style-type: none"> ● Verstopfung entfernen. ● Frischwassertank auf korrekten Sitz prüfen. Tank senkrecht nach unten drücken. ● Schmutzwassertank auf korrekten Sitz prüfen. Tank senkrecht nach unten drücken.
Kein Wasseraustritt an der Düse	<ul style="list-style-type: none"> ● Frischwassertank auffüllen. ● Frischwasserfilter reinigen. ● Korrekte Verbindung zwischen Zubehör und Düsenhalter herstellen. ● Kundendienst beauftragen.
Sprühstrahl ungleichmäßig	<ul style="list-style-type: none"> ● Sprühdüse reinigen.
Schaumbildung oder Wasseraustritt an der Unterseite des Geräts	<ul style="list-style-type: none"> ● Zur Vermeidung von Schaumbildung zusätzlich folgende Entschäumungsmittel in den Schmutzwassertank geben: 2-4 ml / 1-2 Deckelkappen FoamStop Neutral, (Best.-Nr. 6.295-873.0) oder FoamStop Fruity, (Best.-Nr. 6.295-875.0). <p>Hinweis FoamStop ist nicht im Lieferumfang enthalten.</p>

Technische Daten

Elektrischer Anschluss

Frequenz	Hz	50-60
Spannung	V	220-240
Netzabsicherung (träge)	A	10
Nennleistung	W	450

Leistungsdaten Gerät

Max. Füllmenge Frischwasser	l	1,5
Max. Füllmenge Schmutzwasser	l	0,8
Flächenleistung bei vollem Frischwassertank	m ²	2,89
Restfeuchte	g/m ²	75,4

Maße und Gewichte

Gewicht (ohne Zubehör)	kg	4,2
Länge x Breite x Höhe	mm	440x230x260
Arbeitsbreite der Düse	mm	75
Länge Saugschlauch	m	1,8
Aktionsradius	m	6,3

Netzkaabel

Länge	m	4,5
-------	---	-----

Ermittelte Werte gemäß EN 60704-2-1

Schalldruckpegel	dB(A)	70
------------------	-------	----

Technische Änderungen vorbehalten.

Contenu

Consignes de sécurité.....	10
Utilisation conforme.....	12
Protection de l'environnement.....	12
Service après-vente	12
Accessoires et pièces de rechange	12
Etendue de livraison.....	12
Garantie	12
Symboles sur l'appareil	13
Description de l'appareil	13
Mise en service	13
Utilisation.....	14
Terminer l'utilisation	14
Rangement de l'appareil	14
Transport.....	15
Entretien et maintenance	15
Dépannage en cas de défaut.....	15
Caractéristiques techniques	16

Consignes de sécurité



Veuillez lire ce chapitre relatif à la sécurité et la présente notice originale avant la première utilisation de l'appareil. Suivez ces instructions. Conservez la notice originale pour une utilisation ultérieure ou pour le propriétaire suivant.

- Outre les remarques dans ce manuel d'utilisation, vous devez prendre en compte les directives générales de sécurité et les directives pour la prévention des accidents du législateur.
- Les panneaux d'avertissement et d'instructions apposés sur l'appareil donnent des remarques importantes pour un fonctionnement sans risque.

Niveaux de danger

⚠ DANGER

- Indique un danger immédiat qui peut entraîner de graves blessures corporelles ou la mort.

⚠ AVERTISSEMENT

- Indique une situation potentiellement dangereuse qui peut entraîner de graves blessures corporelles ou la mort.

⚠ PRÉCAUTION

- Indique une situation potentiellement dangereuse qui peut entraîner des blessures légères.

ATTENTION

- Indique une situation potentiellement dangereuse qui peut entraîner des dommages matériels.

Équipement de protection individuelle

- ⚠ **PRÉCAUTION** • Portez des gants adaptés lors de travaux sur l'appareil.

Consignes de sécurité générales

- ⚠ **DANGER** • Risque d'asphyxie. Ne laissez pas les matériaux d'emballage à la portée des enfants.

- ⚠ **AVERTISSEMENT** • Utilisez l'appareil uniquement conformément à l'usage prévu. Respectez les conditions locales et portez attention aux tiers, en particulier aux enfants, lors de travaux avec l'appareil.

- Les personnes dont les capacités physiques sensorielles ou mentales sont réduites ou qui manquent d'expérience ou de connaissance peuvent utiliser l'appareil, si elles sont correctement surveillées ou si elles ont été instruites sur l'utilisation sûre de l'appareil et comprennent les dangers qui en résultent. ● Seules les personnes instruites dans la manipulation de l'appareil ou ayant prouvé leurs compétences pour la commande et étant expressément chargées de son utilisation sont habilitées à utiliser l'appareil. ● Les enfants ne sont pas autorisés à utiliser l'appareil. ● Surveillez les enfants pour s'assurer qu'ils ne jouent pas avec l'appareil.

- ⚠ **PRÉCAUTION** • Les dispositifs de sécurité servent à assurer votre sécurité. Ne modifiez ou ne dérivez jamais les dispositifs de sécurité.

Risque d'électrocution

- ⚠ **DANGER** • Ne raccordez l'appareil qu'à un courant alternatif. La tension sur la plaque signalétique doit correspondre à la tension de la source de courant.

- Ne touchez jamais aux fiches secteur et prises de courant avec les mains mouillées. ● N'utilisez l'appareil qu'avec un disjoncteur à courant de défaut (max. 30 mA). ● Ne plongez jamais l'appareil, le câble d'alimentation ou la fiche secteur dans l'eau ou dans d'autres liquides.

- ⚠ **AVERTISSEMENT** • Ne travaillez avec des liquides (p. ex. des produits de nettoyage) que si l'appareil est connecté à une prise sécurisée avec détergent (maximum 30 mA). ● Raccordez l'appareil uniquement à un raccordement électrique réalisé par un électricien qualifié selon IEC 60364-1. ● Mettez immédiatement l'appareil hors tension en cas de fuites. ● En cas de formation de mousse ou de sortie de liquide, mettez immédiatement l'appareil hors tension et débranchez la fiche secteur. ● Avant toute utilisation de l'appareil, s'assurer que le câble d'alimentation électrique et sa fiche secteur ne sont pas endommagés. Si le câble d'alimentation électrique est endommagé, le

faire remplacer immédiatement par le fabricant, le service après-vente autorisé ou un électricien spécialisé pour éviter tout danger. ● Veillez à ne pas endommager ou abîmer le câble d'alimentation et la conduite de rallonge en passant dessus, en les écrasant, les déformant, etc. Protégez le câble d'alimentation contre la chaleur, l'huile et les arêtes tranchantes. ● Des conduites de rallonge électriques inappropriées peuvent être dangereuses. Utilisez exclusivement des conduites de rallonge électriques avec protection contre les projections d'eau d'une section minimale de 3x1 mm². ● Utilisez exclusivement le câble d'alimentation électrique prescrit par le fabricant, ceci vaut également en cas de remplacement du câble. N° de commande et type, voir le Manuel d'utilisation. ● Remplacez les raccords du câble d'alimentation électrique ou de la conduite de rallonge exclusivement par des modèles avec protection contre les projections d'eau et de même résistance mécanique. ● N'utilisez pas l'appareil s'il est tombé auparavant, s'il a reçu un coup ou s'il est visiblement endommagé. Faites contrôler et réparer correctement l'appareil par le service après-vente agréé avant de le remettre en service. Des dysfonctionnements internes pourraient compromettre la sécurité de l'appareil.

- ⚠ **PRÉCAUTION** • Coupez l'appareil et débranchez la fiche secteur avant chaque nettoyage / maintenance. ● Les travaux de réparation ainsi que les travaux sur les composants électriques ne doivent être effectués que par le SAV autorisé. ● En cas de pauses d'utilisation prolongées et après l'utilisation de l'appareil, désactivez l'interrupteur principal / l'interrupteur de l'appareil et débranchez ce dernier. ● Ne pas débrancher la fiche secteur de la prise en tirant sur le câble d'alimentation. ● Ne portez/transportez pas l'appareil par le câble d'alimentation secteur.

Fonctionnement

- ⚠ **DANGER** • Lors de l'utilisation de l'appareil dans des zones dangereuses (p. ex. stations service), respectez les consignes de sécurité correspondantes. ● L'utilisation dans des zones soumises à des risques d'explosion est interdite. ● N'aspirez pas d'objets inflammables ou incandescents. ● Ne vaporisez et n'aspirez jamais de liquides explosifs, de gaz inflammables, de poussières explosives ainsi que d'acides et de solvants non dilués. En font partie l'essence, le diluant pour peinture ou le fioul pouvant former, par tourbillonnement avec l'air aspiré, des vapeurs ou mélanges explosifs, ainsi que l'acétone, les acides et solvants non dilués car ils attaquent les matériaux utilisés sur l'appareil. ● Risque d'explosion
- Ne jamais aspirer de gaz, liquides ou poussières inflammables.
- Ne jamais aspirer de poussière de métal réactive (p. ex. aluminium, magnésium ou zinc).
- Ne jamais aspirer de lessive ou d'acide non dilués.
- Ne jamais aspirer d'objets enflammés ou incandescents.

Ces substances peuvent attaquer les matériaux utilisés sur l'appareil.

- ⚠ **AVERTISSEMENT** • N'aspirez pas d'humains ou d'animaux avec l'appareil. ● N'aspirez pas de substances toxiques.

△ PRÉCAUTION. Vérifiez le bon état et la sécurité du fonctionnement de l'appareil et des accessoires, en particulier du câble d'alimentation électrique, de la fermeture de sécurité et du flexible vapeur, avant chaque fonctionnement. En cas de dommage, débranchez la fiche secteur et n'utilisez pas l'appareil. ● Ne laissez jamais l'appareil en fonctionnement et fiche secteur débranchée ou batterie retirée sans surveillance. ● N'utilisez pas l'appareil s'il est tombé auparavant, s'il a reçu un coup ou s'il est visiblement endommagé. Faites correctement réparer les dommages avant de remettre l'appareil en service. ● L'appareil n'est pas adapté pour aspirer des poussières nocives. ● L'appareil doit avoir une base stable.

ATTENTION. Utilisez la prise de l'appareil, le cas échéant, uniquement pour raccorder les accessoires et les adaptateurs spécifiés dans le manuel d'utilisation. ● L'appareil convient aux sols humides à mouillés jusqu'à une hauteur d'eau maximum de 1 cm. Ne conduisez pas dans une zone s'il existe un risque de dépassement de la hauteur d'eau maximale. ● L'appareil est seulement adapté aux revêtements spécifiés dans le manuel d'utilisation. ● Respectez les réglementations légales lors de l'élimination de l'eau sale et de la lessive. ● N'utilisez pas l'appareil à des températures inférieures à 0 °C. ● Protégez l'appareil contre la pluie et le gel. Ne stockez pas l'appareil à l'extérieur. ● Déficiences fonctionnelles. N'aspirez pas de substances qui peuvent durcir au contact de l'eau, comme le plâtre, le ciment, etc. ● Pendant le fonctionnement, il est nécessaire de poser l'appareil à l'horizontale/à la verticale.

Fonctionnement avec détergent

△ PRÉCAUTION. Conservez le produit nettoyant hors de la portée des enfants. ● N'utilisez pas les détergents recommandés non dilués. Les produits sont plus sûrs en fonctionnement car ils ne contiennent ni acides, ni lessives, ni substances dangereuses pour l'environnement. En cas de contact de détergents avec les yeux, rincez-les aussitôt à l'eau et consultez un médecin immédiatement en cas d'ingestion de détergents. ● Utilisez uniquement les produits de nettoyage recommandés par le fabricant et respectez les instructions d'application, d'élimination et d'avertissement des fabricants de détergents.

Maintenance

△ AVERTISSEMENT. Avant le nettoyage, la maintenance et le remplacement de pièces, éteignez l'appareil et débranchez la fiche secteur ou retirez la batterie. Éteignez l'appareil avant de passer à une autre fonction.

△ PRÉCAUTION. Faites réaliser les réparations uniquement par le point de service après-vente autorisé ou par des spécialistes du domaine familiarisés avec toutes les consignes de sécurité importantes. ● Nettoyez régulièrement le limiteur de niveau d'eau en vérifiant qu'il ne présente aucun signe de dommage.

ATTENTION. Court-circuits ou autres dommages. Ne nettoyez pas l'appareil avec un flexible ou jet d'eau sous forte pression. ● Ne nettoyez pas l'appareil avec un produit abrasif, un produit pour vitres ou un détergent universel.

Accessoires et pièces de rechange

△ PRÉCAUTION

● Utilisez exclusivement les accessoires et pièces de rechange autorisés par le fabricant. Les accessoires et pièces de rechange originaux garantissent le fonctionnement sûr et sans défaut de votre appareil.

Transport

△ PRÉCAUTION. Coupez l'appareil avant le transport. Fixez l'appareil en tenant compte de son poids, voir chapitre Caractéristiques techniques dans le manuel d'utilisation.

Utilisation conforme

Utiliser l'appareil uniquement pour un usage ménager privé.

L'appareil est destiné à être utilisé comme nettoyeur par pulvérisation-extraction pour l'enlèvement des taches, des textiles d'ameublement et des moquettes en intérieur, conformément aux descriptions et aux consignes de sécurité figurant dans le présent manuel d'utilisation. L'appareil ne peut être utilisé qu'à l'intérieur.

Protection de l'environnement



Les matériaux d'emballage sont recyclables. Veuillez éliminer les emballages dans le respect de l'environnement.



Les appareils électriques et électroniques contiennent des matériaux précieux recyclables et souvent des composants tels que des piles, batteries ou de l'huile représentant un danger potentiel pour la santé humaine et l'environnement, s'ils ne sont pas manipulés ou éliminés correctement. Ces composants sont cependant nécessaires pour le fonctionnement correct de l'appareil. Les appareils marqués par ce symbole ne doivent pas être jetés dans les ordures ménagères.

Remarques concernant les matières composantes (REACH)

Les informations actuelles concernant les matières composantes sont disponibles sous : www.kaercher.de/REACH

Service après-vente

Notre filiale KÄRCHER répondra volontiers à toutes vos questions ou défauts.

Accessoires et pièces de rechange

Utiliser exclusivement des accessoires et pièces de rechange originaux. Ceux-ci garantissent le fonctionnement sûr et sans défaut de votre appareil. Des informations sur les accessoires et pièces de rechange sont disponibles sur le site Internet www.kaercher.com.

Étendue de livraison

L'étendue de livraison de l'appareil est illustrée sur l'emballage. Lors du déballage, vérifiez que le contenu de la livraison est complet. Si un accessoire manque ou en cas de dommage dû au transport, veuillez informer votre distributeur.

Garantie

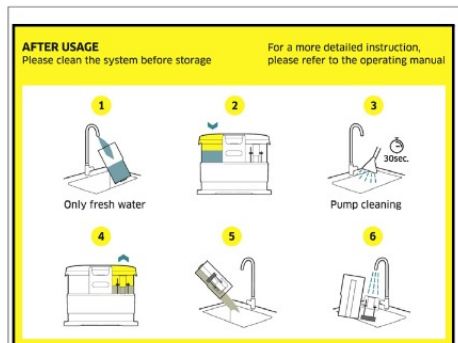
Les conditions de garantie publiées par notre société commerciale compétente s'appliquent dans chaque pays. Nous remédions gratuitement aux défauts possibles sur votre appareil dans la durée de garantie dans

la mesure où la cause du défaut est un vice de matériau ou de fabrication. En cas de garantie, veuillez vous adresser à votre distributeur ou au point de service après-vente autorisé le plus proche avec la facture d'achat.

(Voir l'adresse au dos)

Vous trouverez d'autres informations de garantie (le cas échéant) dans la zone de service de votre site Internet Kärcher local sous « Téléchargements ».

Symboles sur l'appareil



Un autocollant qui décrit le nettoyage de l'appareil avant de le ranger se trouve sur la face intérieure du bac d'eau sale.

La description des étapes 1 à 6, voir chapitre *Nettoyage de l'appareil*

Description de l'appareil

Selon le modèle choisi, il existe des différences d'équipement. L'équipement spécifique est décrit sur l'emballage de l'appareil.

Pour les figures, voir la page des graphiques.

Illustration A

- ① Câble secteur
- ② Pied de l'appareil
- ③ Réservoir d'eau propre
- ④ Bouton de marche/d'arrêt
- ⑤ Bac d'eau sale
- ⑥ Manche de flexible d'aspiration et aspersion
- ⑦ Support pour le cordon d'alimentation
- ⑧ Possibilité de stockage pour brosse Spot
- ⑨ Poignée du bac d'eau sale
- ⑩ Poignée de transport
- ⑪ Poignée du réservoir d'eau propre
- ⑫ Bouton de verrouillage de la buse de pulvérisation
- ⑬ Porte-buse
- ⑭ Bouton de pulvérisation
- ⑮ Buse de pulvérisation
- ⑯ Flexible d'aspiration et aspersion
- ⑰ * Brosse Spot

- ⑱ Détergeant SE KÄRCHER (100 ml)

* en option

Mise en service

Prénettoyage

Remarque

L'appareil n'ayant pas de fonction d'aspiration à sec, éliminer au besoin la saleté à gros grains (comme les miettes) avec un aspirateur courant avant le nettoyage du textile.

Remplir le réservoir d'eau propre

ATTENTION

Ne mettez l'appareil sous tension que lorsque le réservoir d'eau propre et le bac d'eau sale sont installés.

ATTENTION

Les réservoirs d'eau propre et d'eau usée doivent être solidement fixés dans l'appareil.

ATTENTION

L'utilisation de produits de nettoyage inappropriés peut endommager l'appareil et entraîner l'exclusion de la garantie.

ATTENTION

L'appareil ne doit pas être utilisé avec le RM 519N, Natural Carpet & Upholstery Cleaner (réf. 6.296-237.0).

Utilisez uniquement le RM 519, Carpet & Upholstery Cleaner (réf. 6.295-771.0) pour l'appareil.

Remarque

Si nécessaire, utiliser le détergent KÄRCHER SE pour le nettoyage du rembourrage.

- Lors du dosage du produit de nettoyage, tenir compte des quantités indiquées par le fabricant.
- Un dosage d'environ 100 ml de détergent est recommandé par remplissage du réservoir.
- Verser le produit de nettoyage et remplir d'eau jusqu'au repère « Max ».
- Le volume de remplissage complet est de 1,5 litre au maximum.

1. Retirer le réservoir par la poignée en tirant vers le haut.

Illustration B

2. Remplir le réservoir d'eau propre.

Illustration C

- a Tirer légèrement le bouchon du réservoir vers le haut pour le déverrouiller.
- b Retirer le couvercle du réservoir.
- c Remplir le réservoir d'eau potable jusqu'au marquage « MAX ».

3. Mettre le couvercle du réservoir.

Illustration D

- a Insérer les deux languettes qui se trouvent à l'arrière du couvercle du réservoir dans les deux ouvertures étroites du réservoir.
- b Remettre le couvercle du réservoir en place jusqu'à ce qu'il s'enclenche de manière audible.

4. Pousser complètement le réservoir vers le bas en le tenant par la poignée.

Illustration E

Démontage et montage des buses de pulvérisation

1. Insérer la buse de pulvérisation dans le porte-buse jusqu'au collet.

Illustration F

2. Démontage de la buse de pulvérisation

Illustration G

- a Appuyer sur la touche de déverrouillage.
- b Retirer la buse de pulvérisation du porte-buse.

Démontage et montage de la brosse Spot

1. Insérer la brosse Spot de la buse de pulvérisation correspondante dans le porte-buse jusqu'au collet.

Illustration F

2. Démontez la brosse Spot en fonction de la buse de pulvérisation.

Illustration G

- a Appuyer sur la touche de déverrouillage.
- b Retirer la brosse Spot du porte-buse.

Utilisation

Démarrage de l'appareil

⚠ AVERTISSEMENT

Risque d'électrocution

Lorsque le câble n'est pas complètement déroulé, la portée risque d'être surestimée et le câble électrique risque d'être mis à rude épreuve et endommagé. Déroulez entièrement le câble électrique.

Conditions requises :

- Le réservoir d'eau propre est rempli et enclenché. Voir chapitre *Remplir le réservoir d'eau propre*.
 - Le bac d'eau sale est vide et inséré. Voir chapitre *Vidange du bac d'eau sale*.
 - Le cordon d'alimentation est complètement déroulé.
 - Le tuyau d'aspiration est complètement déroulé.
1. Brancher la fiche secteur dans une prise de courant.
 2. Appuyer sur le bouton de Marche/d'Arrêt.

Illustration H

L'appareil démarre.

Enlever les taches

Remarque

L'eau chaude (maximum 50 °C) augmente le pouvoir nettoyant.

Remarque

Pour le nettoyage, utiliser uniquement le détergent SE KÄRCHER.

ATTENTION

Danger lié à la solution de nettoyage

Risque d'endommagement

Avant d'utiliser l'appareil, vérifier la tenue des couleurs et la résistance à l'eau de l'objet à nettoyer sur une zone peu visible.

1. Remplir le réservoir d'eau propre avec de l'eau et / ou du détergent, voir chapitre *Remplir le réservoir d'eau propre*.
2. Allumer l'appareil, voir chapitre *Démarrage de l'appareil*
3. Appuyer et maintenir enfoncée le bouton « Pulvérisation ».

Illustration I

De l'eau et / ou a solution de nettoyage est pulvérisée.

4. Pour arrêter la pulvérisation, relâcher le bouton de pulvérisation.
5. En cas de fort encrassement, laisser agir le produit de nettoyage pendant au moins 5 minutes.

6. Tirer la buse de pulvérisation vers l'arrière sur la surface à nettoyer avec un chevauchement des bandes, ne pas pousser.

Illustration J

7. Aspirer la solution de nettoyage résiduelle.
8. Répéter l'opération si nécessaire.
9. Pour éliminer les résidus de détergent, rincer à l'eau claire et chaude.

Remarque

L'utilisation de la brosse spot permet un nettoyage supplémentaire en profondeur des fibres des taches tenaces sur les textiles.

- Pour un résultat optimal, enlever d'abord les salissures avec le suceur pour canapés afin d'éviter que les salissures ne s'incrustent plus profondément. Nettoyer ensuite le tissu à l'aide d'une brosse.

Vidange du bac d'eau sale

Dès que l'eau sale atteint le niveau de remplissage « MAX », le bac d'eau sale doit être vidé.

1. Éteindre l'appareil, voir chapitre *Arrêter l'appareil*
2. Retirer le réservoir par la poignée en tirant vers le haut.

Illustration K

3. Vider le bac d'eau sale.

Illustration L

- a Déverrouiller le bouchon du réservoir.
 - b Retirer le couvercle du réservoir.
 - c Éliminer l'eau sale.
4. Retirer le flotteur du bac d'eau sale et laver / rincer soigneusement les deux parties à l'eau potable.
 5. Remettre le couvercle du réservoir en place et appuyer vers le bas jusqu'à ce qu'il s'enclenche de manière audible.

Remarque

Pour que le liquide restant puisse sécher sans laisser de résidus, ne pas enclencher le couvercle du réservoir à la fin des travaux de nettoyage, mais le laisser légèrement ouvert.

Illustration M

6. Pousser complètement le réservoir vers le bas en le tenant par la poignée.

Illustration N

Terminer l'utilisation

Arrêter l'appareil

1. Appuyer sur le bouton de Marche/d'Arrêt.
- ### Illustration H
- L'appareil s'arrête.

Rangement de l'appareil

Illustration O

- ① Fixation du cordon d'alimentation
 - ② Fixation du flexible d'aspiration et aspersion
1. Enrouler le flexible d'aspiration et aspersion avec la buse de pulvérisation autour de l'appareil.
 2. Pousser le flexible d'aspiration et aspersion dans la fixation.
 3. Enrouler le cordon d'alimentation autour de l'appareil, en le faisant passer par la fixation.
 4. Stocker l'appareil dans un endroit sec et à sans risque de gel.

Transport

⚠ PRÉCAUTION

Risque de blessures et d'endommagement dus au poids de l'appareil !

Risque de blessures et de dommages.

Observez le poids de l'appareil pour le transport et le stockage.

Transport à la main

1. Soulever et porter l'appareil par la poignée de transport.

Transport en véhicule

1. Empêcher l'appareil de glisser et de se renverser.

Entretien et maintenance

Consignes générales d'entretien

- Entretien de l'appareil et des accessoires en matière synthétique à l'aide d'un détergent pour synthétique du commerce.
- Rincer si nécessaire le réservoir et les accessoires à l'eau et les sécher avant toute réutilisation.

Nettoyer la buse de pulvérisation

Remarque

Si le jet de pulvérisation n'est pas uniforme, la buse de pulvérisation de l'accessoire de lavage peut être bouchée par des résidus et doit être nettoyée.

1. Démontez la buse de pulvérisation, voir chapitre *Démontage et montage des buses de pulvérisation*.
2. Nettoyez la buse de pulvérisation à l'eau courante.
3. Montez la buse de pulvérisation, voir chapitre *Démontage et montage des buses de pulvérisation*.

Nettoyage de l'appareil

Remarque

Pour éviter que des particules de nettoyage et de salissures ne restent dans les conduites, effectuer un nettoyage du système après chaque utilisation.

Remarque

Avant de nettoyer le système, l'appareil doit être éteint et le réservoir d'eau propre ne doit pas contenir d'eau résiduelle avec du détergent.

Remarque

*Les étapes 1 à 6 nécessaires au nettoyage du système se trouvent sur un autocollant à l'intérieur du bac d'eau sale, voir chapitre *Symboles sur l'appareil**

1. Retirez le réservoir d'eau propre et le remplissez d'eau du robinet jusqu'à la moitié.
2. Remettez le réservoir d'eau propre dans l'appareil, voir chapitre *Remplir le réservoir d'eau propre*.
3. Pour nettoyer le système, allumez l'appareil et activez la buse de pulvérisation pendant 30 secondes.

Remarque

Option supplémentaire pour le nettoyage du système : Insérez complètement la buse de pulvérisation dans le réservoir d'eau fraîche et allumez l'appareil. Le nettoyage est terminé dès que le réservoir d'eau douce est complètement vide.

4. Retirez le bac d'eau sale.
5. Vider le bac d'eau sale, voir le chapitre *Vidange du bac d'eau sale*.
6. Retirez le flotteur du bac d'eau sale et nettoyez soigneusement les deux parties à l'eau du robinet.

Une fois le nettoyage du système terminé :

- Insérer le flotteur dans le bac d'eau sale, puis insérer le bac d'eau sale sur l'appareil, voir chapitre *Vidange du bac d'eau sale*.
- Éteindre l'appareil.
- Retirer la fiche secteur de la prise de courant,
- En cas d'impuretés, rincer également le réservoir d'eau propre à l'eau claire et nettoyer le filtre, voir chapitre *Nettoyer le filtre dans le réservoir d'eau propre*
- Mettre les deux couvercles du réservoir en place, sans les verrouiller, mais en les laissant légèrement ouverts (position de séchage), afin que le liquide restant puisse sécher sans laisser de résidus.
- Nettoyer la buse de pulvérisation, voir chapitre *Nettoyer la buse de pulvérisation*.
- Laisser sécher l'appareil et les accessoires.

Nettoyer le filtre dans le réservoir d'eau propre

Remarque

Au fond du réservoir d'eau propre se trouve un filtre sur lequel des particules de salissures peuvent se déposer et ainsi gêner le passage de l'eau. Par conséquent, nous recommandons de nettoyer le filtre à intervalles réguliers.

Remarque

Pour le nettoyage du filtre, le réservoir d'eau propre doit être retiré de l'appareil et être entièrement vidé.

1. Retirez le réservoir de l'appareil en tirant vers le haut par la poignée.
2. Démontez le filtre.

Illustration P

- a Dévisser la fixation.
- b Retirer la fixation avec le filtre du réservoir en tirant vers le bas.

3. Bien rincer le filtre à l'eau ou le nettoyer délicatement avec une brosse souple.

4. Monter le filtre.

Illustration Q

- a Pousser la fixation avec le filtre vers le haut dans le réservoir.
- b Visser la fixation.

Dépannage en cas de défaut

Erreur	Solution
Puissance d'aspiration insuffisante	● Retirer le bouchon.
	● Vérifier l'ajustement correct du réservoir d'eau propre. Enfoncer le réservoir à la verticale vers le bas.
	● Vérifier l'ajustement correct du bac d'eau sale. Enfoncer le réservoir à la verticale vers le bas.

Erreur	Solution
Aucune fuite d'eau au niveau de la buse	● Remplir le réservoir d'eau propre.
	● Nettoyage du filtre d'alimentation d'eau propre.
	● Raccorder correctement les accessoires et le porte-buse.
	● Faire appel au service après-vente.
Jet de pulvérisation irrégulier	● Nettoyer la buse de pulvérisation.
Formation de mousse ou fuite d'eau sur la partie inférieure de l'appareil	● Pour éviter la formation de mousse, ajouter les agents antimousse suivants dans le bac d'eau sale : 2-4 m / 1-2 capuchons FoamStop Neutral, (réf. 6.295-873.0) ou FoamStop Fruity, (réf. 6.295-875.0). Remarque <i>Foamstop n'est pas inclus dans la livraison.</i>

Caractéristiques techniques

Raccordement électrique		
Fréquence	Hz	50-60
Tension	V	220-240
Fusible principal (lent)	A	10
Puissance nominale	W	450
Caractéristiques de puissance de l'appareil		
Volume max. de remplissage de l'eau du robinet	l	1,5
Volume max. de remplissage d'eau sale	l	0,8
Rendement de surface avec réservoir d'eau propre plein	m ²	2,89
Humidité résiduelle	g/m ²	75,4
Dimensions et poids		
Poids (sans accessoires)	kg	4,2
Longueur x largeur x hauteur	mm	440x230 x260
Largeur de travail de la buse	mm	75
Longueur du tuyau d'aspiration	m	1,8
Rayon d'action	m	6,3
Câble secteur		
Longueur	m	4,5
Valeurs déterminées selon EN 60704-2-1		
Niveau de pression acoustique	dB(A)	70

Sous réserve de modifications techniques.

Indice

Avvertenze di sicurezza	16
Impiego conforme alla destinazione.....	18
Tutela dell'ambiente	18
Servizio clienti	18
Accessori e ricambi	18
Volume di fornitura	18
Garanzia.....	18
Simboli riportati sull'apparecchio.....	18
Descrizione dell'apparecchio	18
Messa in funzione	19
Messa in funzione	19
Termine del funzionamento.....	20
Conservazione dell'apparecchio	20
Trasporto.....	20
Cura e manutenzione.....	20
Guida alla risoluzione dei guasti	21
Dati tecnici.....	22

Avvertenze di sicurezza



Prima di utilizzare l'apparecchio per la prima volta, leggere questo capitolo relativo alla sicurezza e queste istruzioni originali. Agire secondo quanto indicato nelle istruzioni. Conservare le Istruzioni originali per un uso futuro o per un successivo proprietario.

- Osservare sempre sia le indicazioni riportate nelle istruzioni, sia le norme generali vigenti in materia di sicurezza/antifortunistica.
- Le targhette di avvertimento e indicazione applicate sull'apparecchio forniscono informazioni importanti per un utilizzo in completa sicurezza.

Livelli di pericolo

⚠ PERICOLO

- Indica un pericolo imminente che determina lesioni gravi o la morte.

⚠ AVVERTIMENTO

- Indica una probabile situazione pericolosa che potrebbe determinare lesioni gravi o la morte.

⚠ PRUDENZA

- Indica una probabile situazione pericolosa che potrebbe causare lesioni leggere.

ATTENZIONE

- Indica una probabile situazione pericolosa che potrebbe determinare danni alle cose.

Dispositivi di protezione individuale

⚠ **PRUDENZA** • Mentre si utilizza l'apparecchio indossare guanti di sicurezza adeguati.

Avvertenze di sicurezza generali

⚠ **PERICOLO** • Pericolo di soffocamento. Tenere le pellicole di imballaggio fuori dalla portata dei bambini.

⚠ **AVVERTIMENTO** • Utilizzare l'apparecchio esclusivamente in modo conforme alle disposizioni. Rispettare le condizioni locali e, durante l'utilizzo dell'apparecchio, prestare attenzione a terzi, in modo particolare ai bambini. • Questo apparecchio può essere usato da persone con limitate capacità fisiche, sensoriali o mentali e da persone che abbiano poca esperienza e/o conoscenza dell'apparecchio, solo se

queste vengono supervisionate oppure se hanno ricevuto istruzioni su come usare in sicurezza l'apparecchio e se hanno compreso i pericoli derivanti dall'uso.

● L'apparecchio deve essere utilizzato solo da persone istruite sul rispettivo uso oppure che hanno dato prova di sapere utilizzare l'apparecchio ed espressamente incaricate dell'uso. ● L'apparecchio non deve essere utilizzato da bambini. ● Sorvegliare i bambini per assicurarsi che non giochino con l'apparecchio.

⚠ PRUDENZA ● I dispositivi di sicurezza servono per la vostra protezione: non modificate né aggirate mai un dispositivo di sicurezza.

Rischio di scosse elettriche

⚠ PERICOLO ● Collegare l'apparecchio solo alla corrente alternata. La tensione indicata sulla targhetta deve coincidere con quella della fonte di alimentazione. ● Mai toccare e afferrare la spina e la presa elettrica con mani bagnate. ● Utilizzate l'apparecchio solo attraverso un differenziale (max. 30 mA). ● Non immergere mai l'apparecchio, il cavo di alimentazione o la spina in acqua o altri liquidi.

⚠ AVVERTIMENTO ● Lavorare solo con liquidi (ad es. detersivi) se l'apparecchio è collegato a una presa di corrente protetta con un interruttore per dispersione di corrente (max 30 mA). ● Allacciare l'apparecchio solo ad un collegamento elettrico installato da un installatore elettrico in conformità alla norma IEC 60364-1. ● In caso di perdite, spegnere immediatamente l'apparecchio. ● In caso di formazione di schiuma o fuoriuscita di liquido, spegnere immediatamente l'apparecchio ed estrarre la spina. ● Prima di ogni impiego dell'apparecchio, assicurarsi che la condotta di collegamento alla rete con la spina non sia danneggiata. Se il cavo di collegamento alla rete è danneggiato, deve essere immediatamente sostituito dal produttore, dal servizio assistenza autorizzato o da un elettricista specializzato per evitare qualsiasi pericolo. ● Non danneggiare il cavo di collegamento alla rete o la prolunga calpestandoli, schiacciandoli, tirandoli o in altro modo simile. Proteggere il cavo di collegamento alla rete da calore, olio e spigoli appuntiti. ● Prolunghe elettriche non adatte possono essere pericolose. Usare esclusivamente prolunghe di cavi elettrici protette contro gli spruzzi d'acqua aventi una sezione minima di 3x1 mm². ● Utilizzare unicamente il cavo di allacciamento previsto dal produttore, anche in caso di sostituzione del cavo. Per il cod. d'ordin. e il tipo, vedere le istruzioni per l'uso. ● Sostituire i connettori al cavo di collegamento alla rete e alle prolunghe solo con altri che hanno la stessa protezione da spruzzi d'acqua e la stessa resistenza meccanica. ● Non utilizzare l'apparecchio se è caduto a terra, ha subito un colpo o è visibilmente danneggiato. Far controllare e riparare correttamente l'apparecchio dal servizio clienti autorizzato prima di metterlo nuovamente in funzione. I guasti interni possono compromettere la sicurezza dell'apparecchio.

⚠ PRUDENZA ● Spegnerne l'apparecchio e staccare la spina prima di qualsiasi operazione di pulizia / manutenzione. ● Per i lavori di riparazione e i lavori sui componenti elettrici, rivolgetevi al servizio clienti autorizzato. ● In caso di lunghe pause e dopo l'utilizzo, spegnere l'interruttore principale e staccare la spina. ● Non staccare la spina del cavo di alimentazione dalla presa. ● Non portare/trasportare mai l'apparecchio dal cavo.

Funzionamento

⚠ PERICOLO ● In caso di utilizzo dell'apparecchio in ambienti a rischio (per es. stazioni di servizio) devono essere rispettate le relative norme di sicurezza. ● L'utilizzo in ambienti a rischio di esplosione è vietato. ● Non aspirare oggetti infiammabili o che ardonno senza fiamma.

PERICOLO ● Non spruzzare né aspirare mai liquidi esplosivi, gas infiammabili, polveri esplosive, nonché acidi e solventi non diluiti. Tra questi sono inclusi la benzina, i diluenti per vernici, l'olio combustibile, i quali attraverso la vorticosità con l'aria aspirata possono produrre vapori o miscele esplosivi, nonché l'acetone, gli acidi non diluiti e i solventi, poiché questi attaccano i materiali utilizzati nell'apparecchio. ● Pericolo di esplosione

- Non aspirare gas, fluidi o polveri infiammabili.
- Non aspirare polveri di metallo reattive (ad es. alluminio, magnesio o zinco).
- Non aspirare soluzioni alcaline o acidi diluiti.
- Non aspirare oggetti infiammabili o che ardonno senza fiamma.

Queste sostanze possono aggredire ulteriormente i materiali utilizzati sull'apparecchio.

⚠ AVVERTIMENTO ● Non aspirare persone o animali con l'apparecchio. ● Non aspirare sostanze tossiche.

⚠ PRUDENZA ● Prima di ogni utilizzo, controllare il corretto stato e la sicurezza dell'apparecchio e degli accessori, in particolare il cavo di collegamento alla rete e il cavo di prolunga. In caso di danni, estrarre la spina e non utilizzare l'apparecchio. ● Non lasciare mai l'apparecchio incustodito se non è spento e la spina non è staccata dalla presa a muro o l'unità accumulatore non è stata rimossa. ● Non utilizzare l'apparecchio se è caduto a terra, ha subito un colpo o è visibilmente danneggiato. Far riparare correttamente i danni prima di mettere nuovamente in funzione l'apparecchio. ● L'apparecchio non è adatto all'aspirazione di polveri dannose per la salute. ● Il piano di appoggio dell'apparecchio deve essere stabile.

ATTENZIONE ● Utilizzare la presa presente sull'apparecchio, se applicabile, solo per il collegamento di accessori e adattatori addizionali specificati nelle istruzioni per l'uso. ● L'apparecchio è adatto per pavimenti sia umidi che bagnati fino a un livello massimo dell'acqua di 1 cm. Non guidare in un'area se esiste il rischio che venga superato il livello massimo dell'acqua. ● Questo apparecchio è adatto soltanto per le pavimentazioni indicate nelle istruzioni per l'uso. ● Rispettare le norme legali per lo smaltimento dell'acqua sporca e liscivie. ● Non utilizzate l'apparecchio con temperature inferiori a 0 °C. ● Proteggere l'apparecchio da pioggia e gelo. Conservare l'apparecchio soltanto in ambienti chiusi. ● Problemi di funzionamento. Non aspirare sostanze che possono indurirsi a contatto con l'acqua, come gesso, cemento, ecc. ● Durante l'esercizio è necessario posizionare l'apparecchio in orizzontale/piano.

Utilizzo con detersivi

⚠ PRUDENZA ● Conservate i detersivi in luogo inaccessibile ai bambini. ● Non utilizzare i detersivi

consigliati senza diluizione. I prodotti sono sicuri in quanto non contengono acidi, soluzioni alcaline o sostanze nocive per l'ambiente. In caso di contatto dei detergenti con gli occhi, sciacquarli immediatamente con abbondante acqua e in caso di ingerimento contattare subito un medico. • Utilizzare solo i detergenti raccomandati dal produttore e osservare le indicazioni di utilizzo, scarico e avvertimento, del produttore del detergente.

Manutenzione

⚠ AVVERTIMENTO • Prima di operazioni di pulizia, manutenzione e sostituzione di componenti, spegnere l'apparecchio e scollegarlo dalla presa o rimuovere l'unità accumulatore. Spegnere l'apparecchio prima di passare a un'altra funzione.

⚠ PRUDENZA • Le riparazioni devono essere eseguite esclusivamente da centri di assistenza autorizzati o da personale esperto in questo settore che abbia familiarità con tutte le norme di sicurezza vigenti in materia. • Pulire regolarmente il limitatore di livello dell'acqua, verificando la presenza di segni di danneggiamento.

ATTENZIONE • Corto circuiti o altri danni. Non pulire l'apparecchio con un getto d'acqua o un getto d'acqua ad alta pressione. • Non pulire l'apparecchio con detergenti abrasivi, detergenti per vetri o detergenti multiuso.

Accessori e ricambi

⚠ PRUDENZA

• Utilizzare esclusivamente accessori e ricambi autorizzati dal produttore. Accessori e ricambi originali garantiscono un funzionamento sicuro e privo di disturbi dell'apparecchio.

Trasporto

⚠ PRUDENZA • Spegnere l'apparecchio prima di trasportarlo. Fissare l'apparecchio tenendo conto del peso, vedi capitolo Specifiche tecniche nelle istruzioni per l'uso.

Impiego conforme alla destinazione

Questo apparecchio è destinato esclusivamente all'uso domestico.

L'apparecchio è progettato per essere utilizzato come pulitore a spruzzo/estrazione per la rimozione di macchie da tappezzeria e moquette in ambienti interni, in conformità con le descrizioni e le avvertenze di sicurezza riportate nelle presenti istruzioni per l'uso.

Il dispositivo può essere utilizzato solo in ambienti interni.

Tutela dell'ambiente



I materiali di imballaggio sono riciclabili. Smaltire gli imballaggi nel rispetto dell'ambiente.



Gli apparecchi elettrici ed elettronici contengono materiali riciclabili preziosi e, spesso, componenti come batterie, accumulatori oppure olio che, se usati o smaltiti non correttamente, possono costituire un potenziale pericolo per la salute umana e per l'ambiente. Questi componenti sono tuttavia necessari per un corretto funzionamento dell'apparecchio. Gli apparecchi contrassegnati con questo simbolo non devono essere smaltiti con i rifiuti domestici.

Avvertenze sulle sostanze componenti (REACH)

Per informazioni aggiornate sulle sostanze componenti si veda: www.kaercher.de/REACH

Servizio clienti

In caso di domande o problemi, la filiale KÄRCHER è felice di potervi aiutare.

Accessori e ricambi

Utilizzando solamente accessori e ricambi originali, si garantisce un funzionamento sicuro e privo di disturbi dell'apparecchio.

Si possono trovare informazioni riguardo ad accessori e ricambi su www.kaercher.com.

Volume di fornitura

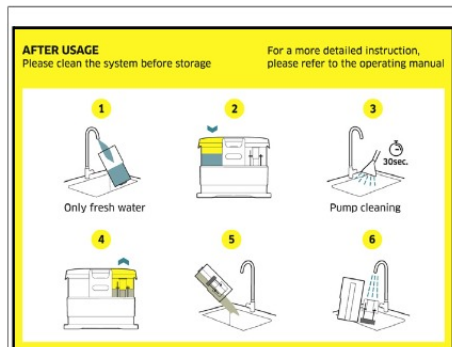
Il volume di fornitura dell'apparecchio è riportato sulla confezione. Disimballare la confezione e controllare che il contenuto sia completo. In caso di accessori mancanti o danni dovuti al trasporto si prega di contattare il rivenditore.

Garanzia

In ogni Paese, valgono le condizioni di garanzia rilasciate dalla nostra società di vendita competente. Entro il termine di garanzia eliminiamo gratuitamente eventuali guasti all'apparecchio, se causati da difetto del materiale o di produzione. Nei casi previsti dalla garanzia si prega di rivolgersi al proprio rivenditore, oppure al più vicino centro di assistenza autorizzato, esibendo lo scontrino di acquisto.

(Indirizzo vedi retro)
Potete trovare ulteriori informazioni sulla garanzia (se disponibili) nell'area di assistenza del sito web Kärcher locale alla voce "Download".

Simboli riportati sull'apparecchio



Sulla parte interna del serbatoio per l'acqua sporca è presente un adesivo che descrive la pulizia dell'apparecchio prima della sua conservazione.

Per la descrizione dei passi da 1 a 6, vedere il capitolo Pulizia dell'apparecchio

Descrizione dell'apparecchio

A seconda del modello selezionato, la dotazione può variare. L'effettiva dotazione è descritta sulla confezione dell'apparecchio.

Per le figure vedi pagina dei grafici.

Figura A

① Cavo di alimentazione

- ② Base del dispositivo
- ③ Serbatoio acqua pulita
- ④ Interruttore ON /OFF
- ⑤ Serbatoio per l'acqua sporca
- ⑥ Supporto per tubo flessibile aspirazione spruzzo
- ⑦ Supporto per il cavo di alimentazione
- ⑧ Possibilità di conservazione per la spazzola per macchie
- ⑨ Manico serbatoio per l'acqua sporca
- ⑩ Maniglia di trasporto
- ⑪ Manico serbatoio acqua pulita
- ⑫ Tasto di bloccaggio dell'ugello di nebulizzazione
- ⑬ Supporto ugelli
- ⑭ Pulsante spray
- ⑮ Ugello di nebulizzazione
- ⑯ Tubo flessibile di spruzzo / aspirazione
- ⑰ * Spazzola per macchie
- ⑱ Detergente KÄRCHER SE (100 ml)

* opzionale

Messa in funzione

Pulizia preliminare

Nota

Poiché l'apparecchio non dispone di una funzione di aspirazione a secco, se necessario, prima di pulire i tessuti occorre rimuovere lo sporco grossolano (ad es. briciole) con un comune aspirapolvere disponibile in commercio.

Riempimento del serbatoio acqua pulita

ATTENZIONE

Accendere l'apparecchio solo quando sono installati il serbatoio dell'acqua pulita e il serbatoio dell'acqua sporca.

ATTENZIONE

I serbatoi dell'acqua pulita e dell'acqua di scarico devono essere saldamente inseriti nell'apparecchio.

ATTENZIONE

L'uso di detersivi non idonei può danneggiare l'apparecchio e comportare la decadenza della garanzia.

ATTENZIONE

Il dispositivo non deve essere utilizzato con il detergente naturale per tappeti e tappezzerie RM 519N (Numero d'ordine 6.296-237.0).

Utilizzare solo RM 519, detergente per tappeti e tappezzerie (Numero d'ordine 6.295-771.0) con il dispositivo.

Nota

Se necessario, per pulire la tappezzeria utilizzare il detergente KÄRCHER SE.

- Per il dosaggio del detergente attenersi alle informazioni del produttore sulla quantità.
- Si consiglia un dosaggio di circa 100 ml di detergente per ogni riempimento del serbatoio.
- Versare il detergente e riempire con acqua fino alla marcatura "Max".

- La quantità di riempimento completo è di max 1,5 litri.

1. Estrarre il serbatoio dal manico tirandolo verticalmente verso l'alto.

Figura B

2. Riempire il serbatoio dell'acqua pulita.

Figura C

- a Sollevare leggermente il tappo del serbatoio per sbloccare il coperchio.
- b Rimuovere il coperchio del serbatoio.
- c Riempire il serbatoio con acqua di rubinetto fino al segno "MAX".

3. Applicare il coperchio del serbatoio.

Figura D

- a Inserire le due linguette sul retro del tappo del serbatoio nelle due strette aperture del serbatoio.
- b Riposizionare il tappo del serbatoio finché non si sente lo scatto in posizione.

4. Premere completamente il serbatoio verso il basso dal manico.

Figura E

Montare e smontare l'ugello di nebulizzazione

1. Inserire l'ugello di nebulizzazione nel supporto ugelli fino alla base.

Figura F

2. Smontare l'ugello di nebulizzazione.

Figura G

- a Premere il tasto di sblocco.
- b Rimuovere l'ugello di nebulizzazione dal supporto ugelli.

Montare e smontare la spazzola per macchie

1. Inserire la spazzola per macchie nel supporto ugelli fino alla base, come per l'ugello di nebulizzazione.

Figura F

2. Rimuovere la spazzola per macchie come l'ugello di nebulizzazione.

Figura G

- a Premere il tasto di sblocco.
- b Staccare la spazzola per macchie dal supporto ugelli.

Messa in funzione

Accensione dell'apparecchio

⚠ AVVERTIMENTO

Rischio di scosse elettriche

Se il cavo di rete non è completamente svolto, sussiste il pericolo di sovravalutare la portata, logorando e danneggiando il cavo elettrico.

Svolgere sempre completamente il cavo elettrico.

Requisiti:

- Il serbatoio dell'acqua pulita viene riempito e innestato. Vedi capitolo *Riempimento del serbatoio acqua pulita*.
- Il serbatoio dell'acqua sporca è vuoto e bloccato. Vedi capitolo *Svuotamento serbatoio per l'acqua sporca*.
- Il cavo di alimentazione è completamente srotolato.
- Il tubo flessibile di aspirazione è completamente srotolato.

1. Inserire la spina di rete in una presa.

2. Premere l'interruttore On /Off.

Figura H

L'apparecchio si avvia.

Rimuovere le macchie

Nota

L'acqua calda (massimo 50° C) migliora l'efficacia della pulizia.

Nota

Per la pulizia utilizzare esclusivamente il detergente per SE di KÄRCHER.

ATTENZIONE

Pericolo derivante dalla soluzione detergente

Pericolo di danneggiamento

Prima di utilizzare l'apparecchio, verificare la resistenza al calore dell'oggetto da pulire e la sua impermeabilità in un punto non visibile.

1. Riempire il serbatoio dell'acqua pulita con acqua e / o detergente, vedi capitolo *Riempimento del serbatoio acqua pulita*.

2. Accendere l'apparecchio, vedere capitolo *Accensione dell'apparecchio*

3. Premere e tenere premuto il pulsante spray.

Figura I

Si spruzza acqua e / o soluzione detergente.

4. Per interrompere la spruzzatura, rilasciare il pulsante spray.

5. In caso di forte sporco, lasciare agire la soluzione detergente per almeno 5 minuti.

6. Tirare l'ugello di nebulizzazione all'indietro sulla superficie da pulire con movimenti sovrapposti, senza spingerlo.

Figura J

7. Aspirare i resti della soluzione detergente.

8. Ripetere il processo se necessario.

9. Per rimuovere i residui di detergente, pulire con acqua calda e pulita.

Nota

L'uso della spazzola per macchie consente di pulire ulteriormente in profondità le macchie più ostinate sui tessuti.

- Per ottenere risultati ottimali, rimuovere prima lo sporco con la bocchetta poltrone per evitare di sfregare lo sporco in profondità. Quindi pulire il tessuto con una spazzola.

Svuotamento serbatoio per l'acqua sporca

Non appena l'acqua di scarico raggiunge il livello "MAX", il serbatoio dell'acqua di scarico deve essere svuotato.

1. Spegner l'apparecchio, vedi capitolo *Spegnimento dell'apparecchio*

2. Tirare il serbatoio dal manico verticalmente verso l'alto.

Figura K

3. Svuotare il serbatoio dell'acqua sporca.

Figura L

a Sbloccare il tappo del serbatoio.

b Rimuovere il coperchio del serbatoio.

c Smaltire l'acqua sporca.

4. Rimuovere il galleggiante dal serbatoio dell'acqua sporca e sciacquare accuratamente entrambe le parti con acqua di rubinetto.

5. Posizionare il coperchio del serbatoio e premere verso il basso finché non scatta in posizione.

Nota

Per consentire al liquido residuo di asciugarsi senza lasciare residui, al termine delle operazioni di pulizia non chiudere il tappo del serbatoio, ma lasciarlo leggermente aperto.

Figura M

6. Premere completamente il serbatoio verso il basso dal manico.

Figura N

Termine del funzionamento

Spegnimento dell'apparecchio

1. Premere l'interruttore On /Off.

Figura H

L'apparecchio si arresta.

Conservazione dell'apparecchio

Figura O

- ① Supporto per il cavo di alimentazione
- ② Supporto per tubo flessibile aspirazione spruzzo

1. Avvolgere il tubo flessibile aspirazione spruzzo con uggello di nebulizzazione attorno all'apparecchio.

2. Premere il tubo flessibile aspirazione spruzzo nel supporto.

3. Avvolgere il cavo di rete intorno all'apparecchio, facendolo passare attraverso il supporto.

4. Conservare l'apparecchio in un luogo asciutto e protetto dal gelo.

Trasporto

⚠ PRUDENZA

Rischio di lesioni e pericolo di danneggiamento dovuti al peso dell'apparecchio!

Lesioni e danneggiamenti.

Nel trasporto e nello stoccaggio, osservare il peso dell'apparecchio.

Trasporto manuale

1. Sollevare l'apparecchio dalla maniglia di trasporto e spostarlo.

Trasporto su veicoli

1. Fissare l'apparecchio per impedirne lo scivolamento e il ribaltamento.

Cura e manutenzione

Istruzioni generali per la cura

- Trattare l'apparecchio e gli accessori in plastica con un detergente per plastica disponibile in commercio.
- Sciacquare serbatoio e accessori all'occorrenza con acqua e asciugarlo prima del riutilizzo.

Pulizia dell'ugello di nebulizzazione

Nota

Se il getto spruzzo è irregolare, l'ugello di nebulizzazione dell'accessorio di lavaggio può essere intasato da residui e deve essere pulito.

1. Smontare l'ugello di nebulizzazione, vedi capitolo *Montare e smontare l'ugello di nebulizzazione*.

2. Pulire l'ugello di nebulizzazione sotto l'acqua corrente.

3. Montare l'ugello di nebulizzazione, vedi capitolo *Montare e smontare l'ugello di nebulizzazione*.

Pulizia dell'apparecchio

Nota

Affinché non rimangano residui di detergente e particelle di sporco nelle tubazioni, eseguire una pulizia del sistema dopo ogni utilizzo.

Nota

Prima della pulizia del sistema, l'apparecchio deve essere spento e il serbatoio dell'acqua pulita deve essere privo di acqua residua con detergente.

Nota

I passaggi da 1 a 6, necessari per la pulizia del sistema, sono riportati su un adesivo posto all'interno del serbatoio dell'acqua sporca, vedi capitolo Simboli riportati sull'apparecchio

1. Rimuovere il serbatoio dell'acqua pulita e riempirlo per metà con acqua dolce.
2. Riapplicare il serbatoio dell'acqua pulita sull'apparecchio, vedere capitolo *Riempimento del serbatoio acqua pulita*.
3. Per pulire il sistema, accendere l'apparecchio e attivare l'ugello di nebulizzazione per 30 secondi.

Nota

Opzione aggiuntiva per la pulizia del sistema:

Inserire completamente l'ugello spruzzatore nel serbatoio dell'acqua fresca e accendere l'apparecchio. La pulizia termina non appena il serbatoio dell'acqua dolce è completamente vuoto.

4. Prelevare il serbatoio per l'acqua sporca.
5. Pulire il serbatoio dell'acqua sporca, vedere capitolo *Svuotamento serbatoio per l'acqua sporca*.
6. Rimuovere il galleggiante dal serbatoio dell'acqua sporca e pulire accuratamente entrambe le parti con acqua pulita.

Al termine della pulizia del sistema:

- Inserire il galleggiante nel serbatoio dell'acqua sporca, quindi inserire il serbatoio dell'acqua sporca nell'apparecchio, vedere capitolo *Svuotamento serbatoio per l'acqua sporca*
- Spegner l'apparecchio.
- Togliere la spina di rete dalla presa.
- In caso di contaminazione, sciacquare anche il serbatoio acqua pulita con acqua pulita e pulire il filtro, vedere il capitolo *Pulire il filtro nel serbatoio acqua pulita*.
- Riposizionare entrambi i tappi del serbatoio, ma senza bloccarli, lasciandoli leggermente aperti (posizione di asciugatura) in modo che il liquido residuo possa asciugarsi senza lasciare residui.
- Pulire l'ugello di nebulizzazione, vedi capitolo *Pulizia dell'ugello di nebulizzazione*.
- Lasciare asciugare l'apparecchio e gli accessori.

Pulire il filtro nel serbatoio acqua pulita

Nota

Sul fondo del serbatoio acqua pulita si trova un filtro sul quale possono depositarsi particelle di sporco, ostruendo così il flusso dell'acqua. Per questo motivo, si consiglia di pulire regolarmente il filtro.

Nota

Per pulire il filtro, il serbatoio acqua pulita deve essere rimosso dall'apparecchio e svuotato completamente.

1. Estrarre il serbatoio dall'apparecchio tirandolo verso l'alto dal manico.
2. Smontare il filtro.

Figura P

- a Svitare il supporto.
 - b Estrarre il supporto con il filtro verso il basso dal serbatoio.
3. Sciacquare accuratamente il filtro con acqua o pulirlo con cura con una spazzola morbida.
 4. Montare il filtro.

Figura Q

- a Spingere il supporto con il filtro verso l'alto nel serbatoio.
- b Avvitare il supporto.

Guida alla risoluzione dei guasti

Errore	Correzione
Insufficiente potenza di aspirazione	<ul style="list-style-type: none">● Rimuovere le ostruzioni.● Accertarsi che il serbatoio acqua pulita sia posizionato correttamente. Premere il serbatoio verticalmente verso il basso.
	<ul style="list-style-type: none">● Accertarsi che il serbatoio per l'acqua sporca sia posizionato correttamente. Premere il serbatoio verticalmente verso il basso.
Nessuna fuoriuscita d'acqua dall'ugello	<ul style="list-style-type: none">● Riempire il serbatoio dell'acqua pulita.● Pulizia del filtro acqua pulita.● Stabilire il corretto collegamento tra gli accessori e il supporto ugelli.● rivolgersi al servizio clienti.
	<ul style="list-style-type: none">● Pulire l'ugello di nebulizzazione.
	<ul style="list-style-type: none">● Per evitare la formazione di schiuma, aggiungere i seguenti agenti antischiuma al serbatoio dell'acqua sporca: 2-4 ml / 1-2 tappi di FoamStop Neutral, (n. d'ordine 6.295-873.0) o FoamStop Fruity, (n. d'ordine 6.295-875.0).
Getto spruzzo irregolare	<ul style="list-style-type: none">● Pulire l'ugello di nebulizzazione.
Schiuma o perdite d'acqua dalla parte inferiore dell'apparecchio	<ul style="list-style-type: none">● Per evitare la formazione di schiuma, aggiungere i seguenti agenti antischiuma al serbatoio dell'acqua sporca: 2-4 ml / 1-2 tappi di FoamStop Neutral, (n. d'ordine 6.295-873.0) o FoamStop Fruity, (n. d'ordine 6.295-875.0).
	<p>Nota FoamStop non è compreso nella fornitura.</p>

Dati tecnici

Collegamento elettrico

Frequenza	Hz	50-60
Tensione	V	220-240
Protezione di rete (lento)	A	10
Potenza nominale	W	450

Dati sulle prestazioni dell'apparecchio

Quantità di riempimento max. acqua dolce	l	1,5
Quantità di riempimento max. acqua sporca	l	0,8
Copertura dell'area con serbatoio dell'acqua pulita pieno	m ²	2,89
Umidità residua	g/m ²	75,4

Dimensioni e pesi

Peso (senza accessori)	kg	4,2
Lunghezza x larghezza x altezza	mm	440x230x260
Larghezza di lavoro dell'ugello	mm	75
Lunghezza tubo flessibile di aspirazione	m	1,8
Raggio di azione	m	6,3

Cavo di alimentazione

Lunghezza	m	4,5
-----------	---	-----

Valori rilevati secondo EN 60704-2-1

Livello di pressione acustica	dB(A)	70
-------------------------------	-------	----

Con riserva di modifiche tecniche.



THANK YOU!
MERCI! DANKE! ¡GRACIAS!



Registrieren Sie Ihr Produkt und profitieren Sie von vielen Vorteilen.

Register your product and benefit from many advantages.

Enregistrez votre produit et bénéficiez de nombreux avantages.

Registre su producto y aproveche de muchas ventajas.

www.kaercher.com/welcome



Bewerten Sie Ihr Produkt und sagen Sie uns Ihre Meinung.

Rate your product and tell us your opinion.

Évaluer votre produit et dites-nous votre opinion.

Reseñe su producto y díganos su opinión.



www.kaercher.com/dealersearch

Alfred Kärcher SE & Co. KG

Alfred-Kärcher-Str. 28-40

71364 Winnenden (Germany)

