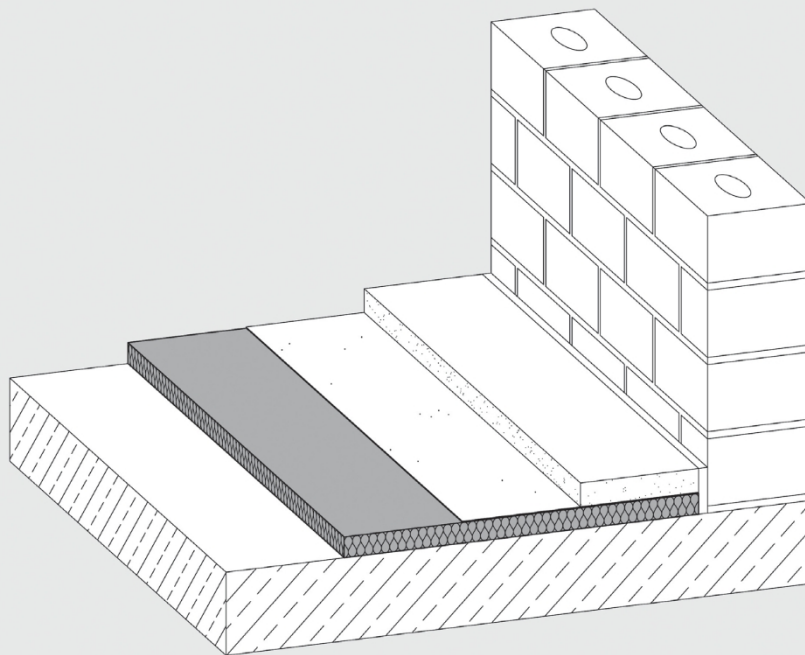


Panneau d'isolation phonique Floorrock® Acoustic CP5

Fiche technique



Panneau isolant en laine de roche* pour l'isolation acoustique, thermique et contre les bruits d'impact des plafonds et sols sous chapes flottantes en mortier et chapes fluides.

*Pour en savoir plus sur la fabrication de la laine de roche, rendez-vous sur www.rockwool.de

- Matériau isolant thermique pour bâtiments – laine minérale (MW) fabriquée en usine selon la norme DIN EN 13162
- Incombustible, classe européenne A1
- Point de fusion > 1000 °C
- Non incandescent
- Convient sous les sols soumis à des charges utiles moyennes
- hydrofuge
- ouvert à la diffusion
- Rapide et facile à mettre en œuvre
- recyclable
- Contrôle qualité KEYMARK

Panneau d'isolation phonique Floorrock® Acoustic CP5

Domaine d'application

Isolation supérieure des plafonds et sols sous chapes flottantes en mortier et chapes fluides sur couche isolante avec exigences en matière d'isolation acoustique. Convient également aux chapes chauffantes, aux chapes avec revêtements céramiques et aux chapes à lisser à la machine.

Domaine d'application selon DIN 4108-10 : DES-sh

Convient pour les charges utiles selon DIN EN 1991-1-1/NA tableau 6, catégories A, B1, D1, T1. Autres catégories d'utilisation possibles.

Ne convient pas à une utilisation sous des chapes en asphalte coulé ou des chapes sèches.

Consignes de pose particulières

Floorrock Acoustic CP5 doit être posé de manière dense, si possible sans joints. Une couche isolante continue avec des panneaux d'isolation phonique doit être réalisée. Les défauts et les interruptions ont un effet négatif sur l'isolation phonique.

Des structures à deux couches en combinaison avec la plaque de compensation Floor-rock Therm ou des chapes de compensation et des remblais appropriés sont possibles. En général, la plaque la plus résistante à la pression, telle que Floorrock Therm, doit être posée au-dessus de l'isolation phonique. Cela ne s'applique que s'il est garanti que la couche d'isolation phonique est continue. Si des éléments tels que des tuyaux ou des goulottes de câbles sont installés sur le support porteur, la couche de compensation doit être posée sous l'isolation phonique.

En cas d'utilisation de panneaux isolants de compensation, tels que Floorrock Therm, les panneaux d'isolation phonique doivent être posés en quinconce. (Recommandation ROCKWOOL : les panneaux d'isolation phonique peuvent être tournés de 90° par rapport à l'orientation des panneaux isolants de compensation).

La bande d'isolation périphérique (par ex. RST) doit être posée à une hauteur suffisante avant la mise en place de l'isolation phonique. La bande d'isolation périphérique doit être posée de manière continue sur tous les éléments de construction verticaux et dimensionnée de manière à dépasser du revêtement de sol fini. Pour cela, il faut additionner les épaisseurs de l'isolation phonique, de la chape, du revêtement et des autres couches éventuelles. Après la pose du revêtement de sol, la bande d'isolation périphérique doit être coupée à fleur de la surface.

En cas d'utilisation de chapes humides, les panneaux isolants doivent être protégés contre l'eau de gâchage et la pénétration de chape fraîche. Pour protéger l'isolation, il est possible d'utiliser des films PE d'une épaisseur minimale de 0,1 mm (ou des membranes présentant des propriétés hydrofuges comparables). Il convient de réaliser un chevauchement d'au moins 30 mm (collé) ou 80 mm (chevauchement libre). En cas d'utilisation de chapes fluides, les chevauchements doivent être collés. La bande isolante périphérique doit être intégrée.

L'utilisation de chapes en asphalte coulé ou d'éléments de chape sèche au-dessus du Floorrock Acoustic CP5 n'est pas possible.

Gamme de produits

Épaisseur mm	m ² / paquet	m ² / grand emballage	Valeur R ⁰¹ m ² K/W
15-5	11,25	180,0	0,40
20-5	10,00	240,0	0,55
25-5	7,50	180,0	0,70
30-5	6,25	150,0	0,85

Format des panneaux : 1000 x 625 (mm) : 1000 x 625,00
c_{0,1} = Épaisseur de livraison = épaisseur nominale pour la hauteur de construction en mm c – Compressibilité (c_{0,1}-c_{0,5}) en mm

Remarques particulières

Les spécifications normatives relatives aux charges utiles maximales selon la norme DIN 18560-2:2023-08, tableau 1, sont limitées à des charges surfaciques de 3 kN/m² et à des charges ponctuelles de 2,0 kN pour une compressibilité de l'ensemble de la couche isolante de c ≤ 5 mm.

D'après les mesures internes du comportement au fluage à long terme du produit Floorrock Acoustic CP5, celui-ci résiste durablement à des charges utiles élevées. La compression du produit extrapolée sur 10 ans sous des charges utiles permanentes de 5 kN/m² est nettement inférieure à 3 mm. Conformément à la norme DIN 18560-2, les charges utiles peuvent être appliquées à des charges surfaciques de 5 kN/m² et des charges ponctuelles de 4 kN avec une compressibilité maximale de la couche isolante de ≤ 3 mm. Le produit Floorrock Acoustic CP5 lui-même est donc adapté à des charges utiles plus élevées (jusqu'à 5 kN/m² et jusqu'à 4 kN).

Les propriétés déclarées du Floorrock Acoustic CP5 en termes de compressibilité sont de 5 mm. En cas de dérogation à la norme DIN 18560-2, la structure du sol doit être convenue entre le prestataire et le donneur d'ordre (en général le maître d'ouvrage et le poseur de chape) en tant que construction spéciale.

Ceci doit être pris en compte en particulier pour les structures de sol multicouches et/ou plus complexes, ainsi que pour les types d'utilisation particuliers.

Lors de la pose de la couche isolante et de la chape, il convient de ne pas surcharger le Floorrock Acoustic CP5. Les panneaux isolants doivent être protégés par des mesures appropriées (par exemple, des panneaux répartissant la charge). Pour transporter le mortier de chape à l'aide d'un chariot sur la couche isolante, il convient de poser des planches ou des éléments similaires. Évitez de stocker des objets lourds (par exemple, des palettes, des sacs de mortier) directement sur l'isolation. Cela pourrait nuire à son bon fonctionnement.

L'épaisseur à la livraison correspond à l'épaisseur de pose.

À respecter impérativement

Pour des raisons d'isolation acoustique, il convient d'éviter tout lien entre la chape et le support porteur, par exemple par des résidus de mortier.

Les isolants en laine de roche doivent toujours être stockés au sec, posés à sec et maintenus au sec pendant leur utilisation.

Les instructions d'utilisation et de pose des fabricants des autres composants utilisés doivent être strictement respectées, tout comme les autres prescriptions administratives, techniques et de sécurité, y compris celles de l'association professionnelle.

Panneau d'isolation phonique Floorrock® Acoustic CP5

Caractéristiques techniques

	Symbole	Description/valeur mesurée	Norme/prescription
Domaine d'application	DES-sh DZ	Isolation intérieure du plafond ou de la dalle (au-dessus) sous chape avec exigences en matière d'isolation acoustique, sh – isolation contre les bruits d'impact avec compressibilité accrue ; isolation entre chevrons	DIN 4108-10
Comportement au feu (euroclasse)		Ininflammable, A1	DIN EN 13501-1
Comportement à la combustion lente		aucune tendance à la combustion lente continue	DIN EN 16733
Comportement à la température		Point de fusion de la laine de roche ≥ 1000 °C	DIN 4102-17
Valeur nominale de la conductivité thermique (laine de roche)	λ_D	0,034 W/(m·K)	DIN EN 13162
Valeur nominale de la conductivité thermique (laine de roche)	λ_B	0,035 W/(m·K)	DIN 4108-4
Coefficient de résistance à la diffusion de vapeur d'eau	MU	$\mu = 1$	DIN EN 12086
Épaisseur de livraison	d _L	15 mm 20 mm 25 mm 30 mm 40 mm	
Niveau de rigidité dynamique s'	SD	25 MN/m³ 19 MN/m³ 14 MN/m³ 14 MN/m³ 10 MN/m³	DIN EN 29052-1
Dimensions limites pour l'épaisseur	T	T6	DIN EN 823
Compressibilité	CP	CP5	DIN EN 13162
Charge admissible par unité de surface ²		jusqu'à 5,0 kN/m²	
Charge ponctuelle admissible ²⁾		jusqu'à 4,0 kN	
Résistance à l'écoulement liée à la longueur	AFr	≥ 25 kPa·s/m²	DIN EN ISO 29053

²⁾ Le cas échéant, une construction spéciale doit être convenue. Pour plus d'informations, voir « Remarques particulières » à la page 2 Code de

désignation selon DIN EN 13162 : MW-EN 13162-T6-SDI-CP5-AFr25-MU1

Vous trouverez la DOP sur rockwool.de/leistungserklaerungen-dop

Contrôle qualité KEYMARK



DEUTSCHE ROCKWOOL GmbH & Co. KG

Boîte postale 0749 · 45957 Gladbeck

T +49 (0) 2043 408 0 · F +49 (0) 2043 408 444

info@rockwool.de · www.rockwool.de



Nos explications reflètent l'état de nos connaissances et de notre expérience au moment de l'impression. Veuillez donc utiliser la dernière édition disponible, car nos connaissances et notre expérience évoluent constamment. En cas de doute, veuillez nous contacter. Les exemples d'application décrits ne peuvent pas tenir compte des circonstances particulières de chaque cas et sont donc fournis sans garantie.

Nos relations commerciales avec vous sont toujours basées sur la dernière version de nos conditions générales de vente, de livraison et de paiement, que vous trouverez sur www.rockwool.de. Nous vous enverrons volontiers nos conditions générales sur simple demande.