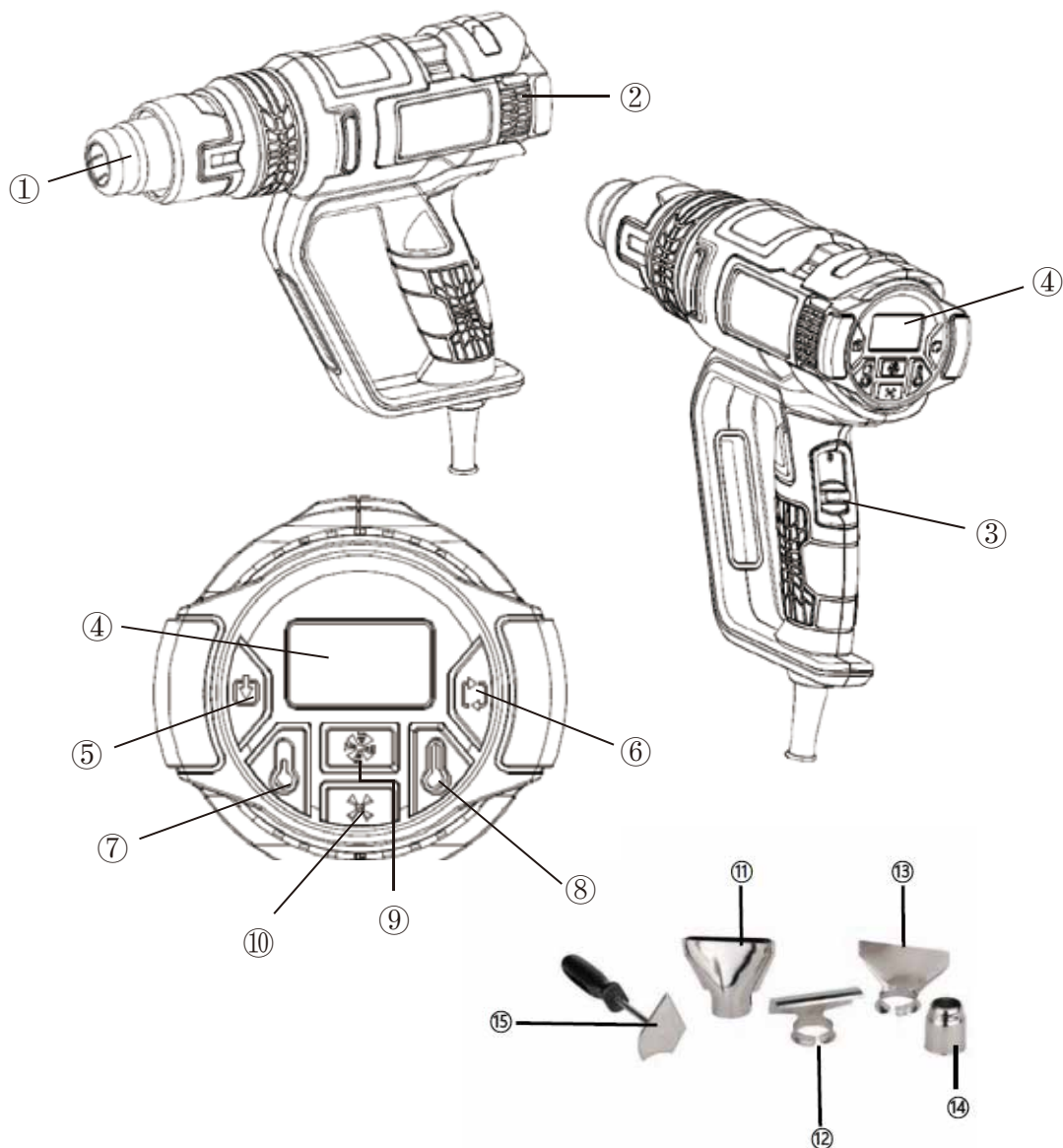




2000 W
HEISSLUFTGEBLÄSE
PISTOLET À AIR CHAUD
TERMOFFIATORE
HOT AIR GUN

GEBRAUCHSANWEISUNG | MANUEL D'UTILISATION
ISTRUZIONE PER L'USO | OPERATOR'S MANUAL



PLD2372 (1339260)

LISTE DER HAUPTTEILE

1	Heissluftdüse	9	Taste zum Verstärken des Luftstroms
2	Lufteinlassöffnungen	10	Taste zum Verringern des Luftstroms
3	Ein-/Ausschalter	11	Flache Düse
4	LCD-Anzeige	12	Reflektordüse
5	Speichertaste	13	Glasschutzdüse
6	Taste zur Moduswahl	14	Reduktordüse
7	Taste zum Senken der Temperatur	15	Schaber
8	Taste zum Erhöhen der Temperatur		

TECHNISCHEDATEN

Modell	PLD2372 (1339260)
Spannung	220-240 V/50-60 Hz
Nennleistung	2000 W
Temperaturbereich	1 : 50 °C 2 : 50 °C - 650 °C
Luftdurchfluss	1: 250 - 500 L/min. 2: 250 - 500 L/min.

LIEFERUMFANG

Verpackungsinhalt:

1	Heissluftgebläse	X1	5	Reduktordüse	X1
2	Flachdüse	X1	6	Schaber	X1
3	Reflektordüse	X1	7	Bedienungsanleitung	X1
4	Glasschutzdüse	X1			

WICHTIGE INFORMATIONEN

WARNUNG:

Ayce Power Tools behält sich das Recht vor, jederzeit und ohne Vorankündigung Änderungen und Verbesserungen am Design dieses Geräts vorzunehmen.

VERWENDUNGSZWECK

Das Gerät ist dafür vorgesehen, Plastik oder Kleber zu schmelzen, Farbe zu entfernen und Rohre zu erwärmen oder eisfrei zu machen.

BESCHREIBUNG DER SYMBOLE

1. Sicherheitssymbole

Die in diesem Handbuch verwendeten Symbole dienen dazu, Sie auf eventuelle Risiken aufmerksam zu machen. Die Sicherheitssymbole und die dazugehörigen Erläuterungen müssen genau verstanden werden. Die Sicherheitshinweise an sich schliessen keine Risiken aus und sind kein Ersatz für korrekte Massnahmen zur Vermeidung von Unfällen.

	Dieses Symbol weist auf einen sicherheitsrelevanten Aspekt hin und bedeutet „Vorsicht“. Es dient als Warnhinweis und weist auf Gefahren hin. Bei Nichtbeachtung des Warnhinweises besteht Unfallgefahr für Sie oder andere Personen. Um das Risiko von Verletzungen, Brand oder Tod durch elektrischen Schlag einzuschränken, befolgen Sie stets die angegebenen Empfehlungen.
	Vor dem Einsatz bitte das entsprechende Kapitel im Benutzerhandbuch lesen.
	Diese Symbole weisen darauf hin, dass während der Verwendung des Produkts Gehörschutz, Augenschutz, Atemschutz bzw. Handschuhe zu tragen sind.
	Entspricht den CE-Kennzeichnungsvorschriften
	Klasse-II-Symbol: Dieses Gerät ist doppelt isoliert. Für den Anschluss ist keine geerdete Steckdose erforderlich.
	Das Symbol mit der durchgestrichenen Abfalltonne bedeutet, dass das Produkt getrennt vom Haushaltsabfall entsorgt werden muss. Das Produkt muss gem. der örtlichen Entsorgungsvorschriften der Wiederverwertung zugeführt werden. Durch separate Entsorgung des Produkts tragen Sie zur Minderung des Verbrennungs- oder Deponieabfalls bei und reduzieren eventuelle negative Einwirkungen auf die menschliche Gesundheit und die Umwelt.
	Nachgewiesene Sicherheit des Eidgenössischen Starkstrominspektorates ESTI

2. Produktsymbole

In diesem Handbuch und/oder an dem Gerät finden Sie die nachstehenden Symbole. Sie geben wichtige Informationen über das Produkt oder Hinweise zur Bedienung.

	2000 W Nennleistung		220-240V~/ 50-60 Hz Nennspannung
	Mit Temperaturbereich von 50 °C /50- 650 °C		Mit Luftstrom von 250 - 500 l/Min.
	3 m Kabel mit Schweizer Stecker		

ALLGEMEINE SICHERHEITSHINWEISE ZUR VERWENDUNG DES GERÄTS



! WARNUNG: Lesen Sie alle Sicherheitshinweise und Anweisungen.

Nichtbeachtung von Sicherheitshinweisen und Anweisungen kann einen Stromschlag, Brand und/oder schwere Verletzungen verursachen.
BEWAHREN SIE ALLE SICHERHEITSHINWEISE UND ANWEISUNGEN FÜR ZUKÜNFTIGE FRAGEN AUF.
Der Begriff „Elektrowerkzeug“ in den Sicherheitshinweisen bezieht sich auf Ihr netzbetriebenes (kabelgebundenes) bzw. akkubetriebenes (kabelloses) Elektrowerkzeug.

1 Arbeitsplatzsicherheit

- Achten Sie darauf, dass der Arbeitsbereich stets sauber und gut beleuchtet ist.** Unübersichtliche und dunkle Arbeitsbereiche sind oftmals die Ursache für Unfälle.
- Betreiben Sie Elektrowerkzeuge nicht in explosionsgefährdeten Umgebungen, z. B. in der Nähe entflammbarer Flüssigkeiten, Gase oder Stäube.** Elektrowerkzeuge erzeugen Funken, die Staub oder Rauch entzünden können.
- Halten Sie Kinder und Zuschauer beim Einsatz von Elektrogeräten auf Abstand.** Ablenkungen können dazu führen, dass Sie die Kontrolle über das Gerät verlieren.

2 Elektrische Sicherheit

- Der Netzstecker des Elektrowerkzeugs muss in die Steckdose passen. Nehmen Sie niemals Änderungen am Netzstecker vor. Verwenden Sie schutzgeerdete Elektrowerkzeuge niemals mit Adaptersteckern.** Unveränderte Stecker und passende Steckdosen verringern das Risiko eines elektrischen Schlags.
- Vermeiden Sie jeglichen Körperkontakt mit geerdeten Oberflächen wie Rohren, Heizkörpern, Herden und Kühlschränken.** Es besteht ein erhöhtes Risiko eines elektrischen Schlags, wenn Ihr Körper geerdet ist.
- Setzen Sie Elektrowerkzeuge weder Regen noch Nässe aus.** In ein Elektrowerkzeug eindringendes Wasser erhöht das Risiko eines elektrischen Schlags.
- Zweckentfremden Sie das Kabel nicht. Verwenden Sie das Kabel unter keinen Umständen zum Tragen oder Aufhängen des Elektrowerkzeugs oder zum Herausziehen des Netzsteckers aus der Steckdose. Halten Sie das Kabel von Hitze, Schmiermitteln, scharfen Kanten und beweglichen Teilen fern.** Beschädigte oder verwickelte Kabel erhöhen das Risiko eines elektrischen Schlags.
- Verwenden Sie bei Einsatz eines Elektrowerkzeugs im Freien nur für den Aussenbereich geeignete Verlängerungskabel.** Die Verwendung eines für den Aussenbereich geeigneten Kabels verringert das Risiko eines elektrischen Schlags.
- Wenn die Nutzung des Elektrowerkzeugs in feuchter Umgebung unvermeidbar ist, verwenden Sie einen Fehlerstromschutzschalter.** Der Einsatz eines Fehlerstromschutzschalters verringert das Risiko eines elektrischen Schlags.

3 - Sicherheit von Personen

- a) **Gehen Sie beim Umgang mit Elektrowerkzeugen vorsichtig vor, achten Sie auf Ihre Tätigkeiten und gehen Sie mit Vernunft an die vorgesehene Arbeit. Verwenden Sie Elektrowerkzeuge nicht, wenn Sie müde sind bzw. unter dem Einfluss von Drogen, Alkohol oder Medikamenten stehen.** Ein Moment der Unachtsamkeit beim Gebrauch eines Elektrogeräts kann bereits zu schwerwiegenden Körperverletzungen führen.
- b) **Verwenden Sie eine persönliche Sicherheitsausrüstung. Tragen Sie stets eine Schutzbrille.**

Eine den Bedingungen entsprechende Sicherheitsausrüstung wie Staubmaske, rutschfeste Sicherheitsschuhe, Schutzhelm oder Gehörschutz verringert die Verletzungsgefahr.

- c) **Vermeiden Sie eine unbeabsichtigte Inbetriebnahme. Vergewissern Sie sich, dass der Schalter auf „Aus“ steht, bevor Sie das Gerät an die Stromversorgung anschliessen und/oder Akkus einlegen, es aufnehmen oder tragen.**

Das Tragen von Elektrogeräten mit dem Finger am Ein-/Aus-Schalter oder der Anschluss von Elektrogeräten an die Stromversorgung bei eingeschaltetem Motor kann zu Unfällen führen.

- d) **Legen Sie alle Einstellwerkzeuge oder Schraubenschlüssel zur Seite, bevor Sie das Elektrowerkzeug in Betrieb nehmen.**

Ein Werkzeug oder Schlüssel, das/der sich noch an einem drehenden Geräteteil befindet, kann zu Verletzungen führen.

- e) **Lehnen Sie sich nicht zu weit nach vorn. Achten Sie jederzeit auf einen sicheren Stand und gutes Gleichgewicht.**

So haben Sie in unerwarteten Situationen eine bessere Kontrolle über das Elektrowerkzeug.

- f) **Tragen Sie geeignete Kleidung. Tragen Sie keine weite Kleidung und keinen Schmuck. Halten Sie Haare, Kleidung und Handschuhe von sich bewegenden Teilen fern.**

Lockere Kleidung, Schmuck oder langes Haar kann von sich bewegenden Teilen erfasst werden.

- g) **Ist das Gerät für das von Staubabsaug- und/oder -auffangvorrichtungen vorgesehen, so achten Sie darauf, dass diese korrekt montiert sind und richtig verwendet werden.**

Die Verwendung von Vorrichtungen dieser Art kann staubbedingte Risiken verringern.

4 - Verwendung und Pflege des Elektrowerkzeugs

- a) **Überlasten Sie das Elektrowerkzeug nicht. Verwenden Sie das für Ihre Arbeit vorgesehene Elektrowerkzeug.**

Mit dem richtigen Elektrowerkzeug können Sie im angegebenen Leistungsbereich besser und sicherer arbeiten

- b) **Verwenden Sie das Gerät nicht, wenn der An-/Aus-Schalter sich nicht betätigen lässt.** Elektrowerkzeuge, die nicht über den An-/Aus-Schalter geregelt werden können, sind gefährlich und müssen repariert werden.

- c) **Ziehen Sie den Stecker aus der Steckdose und/oder entfernen Sie den Akku, bevor Sie Geräteeinstellungen vornehmen, Zubehörteile austauschen oder das Werkzeug weglegen.**

Vorbeugende Sicherheitsmassen wie diese verringern das Risiko, dass das Gerät sich unbeabsichtigt einschaltet.

- d) **Bewahren Sie nicht verwendete Elektrowerkzeuge ausserhalb der Reichweite von Kindern auf und lassen Sie das Gerät nicht von Personen bedienen, die nicht mit diesem vertraut sind oder diese Bedienungsanleitung nicht kennen.**

Elektrowerkzeuge stellen, wenn sie von unerfahrenen Personen bedient werden, eine Gefahrenquelle dar.

- e) **Warten Sie Elektrowerkzeuge sorgfältig. Vergewissern Sie sich, dass die beweglichen Teile einwandfrei funktionieren und nicht klemmen, und dass keine defekten Teile oder sonstige Beschädigungen vorhanden sind, die den Betrieb des Elektrowerkzeugs beeinträchtigen könnten. Lassen Sie beschädigte Elektrowerkzeuge reparieren, bevor Sie sie verwenden.**

Zahlreiche Unfälle sind auf schlecht gewartete Werkzeuge zurückzuführen.

BESONDERE SICHERHEITSHINWEISE



WARNUNG:

Lesen Sie alle Sicherheitshinweise und Anweisungen.

Die Nichtbeachtung von Sicherheitshinweisen und Anweisungen kann einen Stromschlag, Brand und/oder schwere Verletzungen verursachen.

BEWAHREN SIE ALLE SICHERHEITSHINWEISE UND ANWEISUNGEN FÜR ZUKÜNFTIGE FRAGEN AUF.

- **Dieses Gerät kann von Kindern ab 8 Jahren und Personen, deren körperlichen, sensorischen oder geistigen Fähigkeiten eingeschränkt sind oder denen es an Erfahrung und Kenntnis mangelt, benutzt werden, wenn sie baufichtigt oder in die sichere Benutzung des Gerätes unterwiesen werden und die damit verstandenen Gefahren verstehen. Reinigung und Wartung darf von Kindern nur unter Aufsicht durchgeführt werden.**

Das Gerät erzeugt grosse Hitze, was zu erhöhter Brand- und Explosionsgefahr führen kann.

- Bei unvorsichtigem Einsatz des Gerätes könnte ein Brand entstehen; gehen Sie daher vorsichtig vor, wenn Sie das Gerät an Orten einsetzen, an denen sich brennbares Material befindet.
- Gehen Sie besonders vorsichtig vor, wenn Sie in der Nähe entzündlicher Materialien arbeiten. Der heisse Luftstrom und die Heissluftdüse können Staub oder Gase entzünden.
- Nicht längere Zeit auf die gleiche Stelle richten.
- Niemals den heissen Luftstrom über längere Zeit auf die gleiche Stelle richten. Es können leicht entzündliche Gase entstehen, z. B. wenn Sie mit Kunststoff, Farbe, Lack oder ähnlichen Materialien arbeiten.
- Nicht in explosiver Umgebung einsetzen.

- Beachten Sie, dass die Hitze auf brennbares Material übertragen werden kann, das sich nicht im Sichtbereich befindet.
- Stellen Sie das Gerät nach der Benutzung auf seinen Ständer, damit es vor der Einlagerung abkühlen kann.
- Lassen Sie das Gerät im eingeschalteten Zustand nicht unbeaufsichtigt.
- **Setzen Sie Elektrowerkzeuge weder Regen noch Nässe aus.** In ein Elektrowerkzeug eindringendes Wasser erhöht das Risiko eines elektrischen Schlags.
- **Zweckentfremden Sie das Kabel nicht. Verwenden Sie das Kabel unter keinen Umständen zum Tragen oder Aufhängen des Elektrowerkzeugs oder zum Herausziehen des Netzsteckers aus der Steckdose. Halten Sie das Kabel von Hitze, Schmiermitteln, scharfen Kanten und beweglichen Teilen fern.** Beschädigte oder verwickelte Kabel erhöhen das Risiko eines elektrischen.
- **Immer eine Schutzbrille tragen.** Die Schutzbrille senkt die Verletzungsgefahr.
- **Trennen Sie den Stecker vom Stromnetz, bevor Sie Einstellungen durchführen, Zubehör wechseln oder das Gerät ablegen.** Diese Sicherheitsmassnahme verhindert, dass das Gerät unbeabsichtigt eingeschaltet wird.
- **Prüfen Sie Gerät, Kabel und Stecker vor jeder Verwendung. Benutzen Sie das Gerät nicht, wenn Sie einen Schaden feststellen. Öffnen Sie das Gerät nicht selbst und lassen Sie es nur von qualifiziertem Fachpersonal und nur mit Original-Ersatzteilen reparieren.** Beschädigte Geräte, Kabel und Stecker erhöhen die Stromschlaggefahr.
- **Sorgen Sie in Ihrem Arbeitsbereich für gute Belüftung.** Häufig sind Gas und Dämpfe, die während des Arbeitens entstehen, gesundheitsschädlich.
- **Tragen Sie Schutzhandschuhe und berühren Sie nicht die heiße Düse.** Verbrennungsgefahr!
- **Richten Sie den heißen Luftstrom niemals auf Menschen oder Tiere.**
- **Benutzen Sie das Gerät nicht als Haartrockner.** Die ausströmende heiße Luft ist beträchtlich heisser als die eines Haartrockners.
 - Wenn die Netzanschlussleitung dieses Gerätes beschädigt wird, muss sie durch den Hersteller oder seinen Kundendienst oder eine ähnlich qualifizierte Person ersetzt werden, um Gefährdungen zu vermeiden.

BEDIENUNG

1. Vor Gebrauch

- Entfernen Sie sämtliches Verpackungsmaterial und lose Teile vom Gerät.
- Prüfen Sie das Zubehör vor Gebrauch. Es sollte für das Gerät sowie Ihren Verwendungszweck geeignet sein.

2. Funktionen

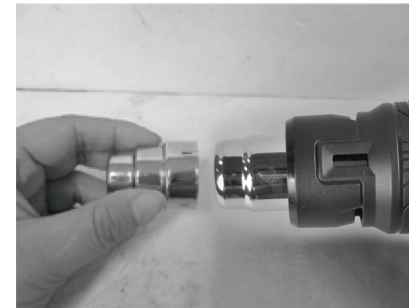
Anbringen einer Düse (Abb. 1)



! WARNUNG:

Wird das Werkzeug nicht vom Stromnetz getrennt, kann dies zu einem versehentlichem Start und somit ggf. zu schweren Verletzungen führen.

Abb. 1



- Vergewissern Sie sich, dass das Heissluftgebläse abgeschaltet und vom Stromnetz getrennt und abgekühlt ist, bevor Sie die Düse austauschen.

- Bringen Sie eine der vier Düsen an der Heissluftdüse an, indem Sie sie einfach auf die Heissluftdüse stecken.

Hinweis: Bringen Sie die Düse nicht zu nah an das zu bearbeitende Werkstück. Die aufgestaute heiße Luft kann zu einem Überhitzen des Gerätes führen.

Entfernen der Wärmeschutzmanschette (Abb. 2)

Abb.2



Die Wärmeschutzmanschette kann für Arbeiten an besonders schwer erreichbaren Stellen abgenommen werden.

! WARNUNG:

Vorsicht bei der Heissluftdüse! Es besteht erhöhte Verbrennungsgefahr bei Arbeiten ohne Wärmeschutzmanschette.

Um die Wärmeschutzmanschette abzunehmen oder zu montieren, schalten Sie das Gerät aus und lassen Sie es abkühlen. Für ein schnelleres Abkühlen kann das Gerät auch über einen kurzen Zeitraum mit der niedrigsten einstellbaren Temperatur betrieben werden. Ziehen Sie die Manschette nach aussen, um sie zu entfernen.

Einstellen der Temperatur (Abb.3)

Abb.3



Senken der temperatur

Erhöhen der temperatur

- Die Temperatur kann über das Bedienfeld in 10 -C-Einheiten erhöht bzw. verringert werden. Um die Temperatur zu senken, drücken Sie die linke Taste (7); um sie zu erhöhen, drücken Sie die rechte Taste (8).
- Drücken Sie die Tasten entweder kurz oder drücken Sie sie und halten Sie sie gedrückt, bis die gewünschte Temperatur eingestellt ist.
- Beachten Sie dabei, dass die Höchsttemperatur vom Ein-/ Ausschalter abhängig ist. Die Höchsttemperatur kann nur in Schaltstufe 2 erreicht werden. Wenn Schaltstufe 1 ausgewählt ist, beträgt die Höchsttemperatur 50 °C und die Temperatur kann nicht verstellt werden. In der LCD-Anzeige können Sie die von Ihnen ausgewählte Temperatur ablesen.

! WARNUNG:

Lassen Sie das Gerät nicht fallen - das Keramik-Heizelement, das sich im Inneren des Gerätes befindet, ist besonders stoss- und aufprallempfindlich.

Einstellen der Luftmenge (Abb. 4)

Abb.4



Die Intensität des Luftstroms kann über das Bedienfeld in fünf Stufen eingestellt werden. In der LCD-Anzeige können Sie die von Ihnen ausgewählte Einstellung ablesen.

Verstärken des luftstroms

Verringern des luftstroms

Auswahl der Voreinstellung (Abb. 5)

- Zur schnellen Auswahl der Einstellung von Temperatur und Luftstrom sind 4 Voreinstellungen für die häufigsten sowie festgelegte Anwendungen verfügbar.
- Schalten Sie das Gerät ein. Drücken Sie auf die Taste zur Moduswahl (6), um eine gewünschte Voreinstellung für Temperatur und Luftstrom auszuwählen.

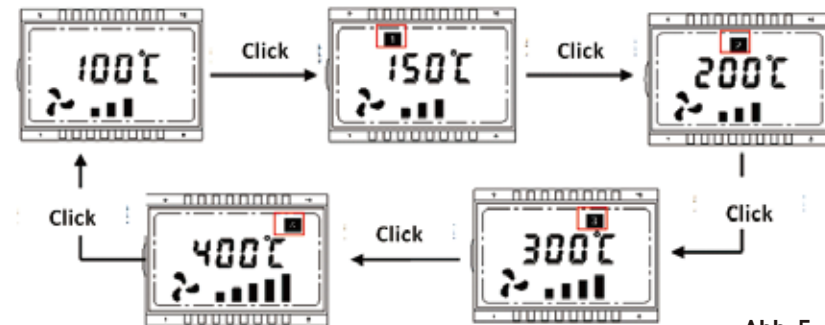
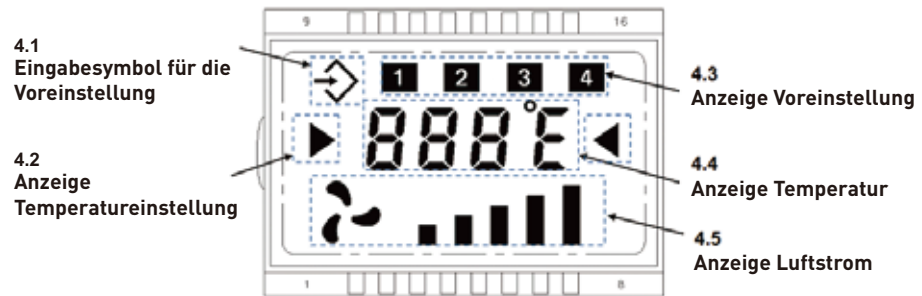


Abb. 5

Eingabe der Voreinstellung (Abb. 6)

- Wählen Sie gemäss Abb. 5 eine Voreinstellung aus.
- Stellen Sie die gewünschte Temperatur und den Luftstrom mit den Tasten (7), (8), (9) und (10) ein. Während dieses Vorgangs blinkt das Eingabesymbol für die Voreinstellung. (Abb. 6)
- Halten Sie dann die Speichertaste (5) 2 Sekunden lang gedrückt, bis das Eingabesymbol für die Voreinstellung erlischt. (Abb. 6) Die neue Einstellung für Temperatur und Luftstrom wird in der Voreinstellung gespeichert und kann schnell abgerufen werden.


Abb. 6
Ablegen des Gerätes (Abb.7)
Abb.7


Legen Sie das Gerät zum Abkühlen oder um beide Hände frei zu halten auf die Abstellvorrichtung.

! WARNUNG:
Gehen Sie besonders vorsichtig vor, wenn Sie mit dem abgelegten Gerät arbeiten!
 Es besteht die Gefahr, sich an der Heissluftdüse zu verbrennen.

EIN-/AUS-Schalter (Abb.8)
Abb.8


- Einschalten: Bringen Sie den Ein-/Ausschalter in Position I oder II.
- Ausschalten: Bringen Sie den Ein-/Ausschalter in Position 0.

! WARNUNG:
 Dieses Gerät muss auf der Abstellvorrichtung abgesetzt werden, wenn es nicht benutzt wird.

Einstellen von Luftstrom und Temperatur

Bitte halten Sie sich an die folgenden Kapitel „Einstellen der Temperatur“ und „Einstellen des Luftstroms“.

Einstellen	Luftstrom (l/ Min.)	Temperatur (°C)
1	250 - 500	Max. 50° C
2	250 - 500	50° C bis 650° C

Speicherfunktion

Die zuletzt eingestellte Temperatur und der zuletzt eingestellte Luftstrom bleiben auch nach dem Abstellen des Gerätes gespeichert. Wenn das Heissluftgerät wieder eingeschaltet wird, kehrt es zur letzten Einstellung zurück.

3. Vorgehensweise für den Betrieb

a. Allgemeiner Betrieb

WARNUNG:

- Vergewissern Sie sich vor der Inbetriebnahme, dass Sie alle Sicherheitshinweise gelesen und verstanden haben. Vergewissern Sie sich auch, dass das Gerät abgeschaltet ist.
- Stellen Sie sicher, dass die Versorgungsspannung den Angaben auf dem Typenschild entspricht. Verbinden Sie den Stecker mit dem Stromnetz.
- Legen Sie immer die geeignete Temperatur für die jeweilige Tätigkeit fest.
- Prüfen Sie zunächst die Eigenschaften des zu bearbeitenden Materials bei der niedrigsten Temperatureinstellung und erhöhen Sie dann den Luftstrom an einer unauffälligen Stelle.
- Wenn der Abstand zwischen Luftstrom / Düse und zu bearbeitendem Material geringer wird, sinkt die Temperatur.
- Die Temperatur hängt von dem Material ab, das Sie bearbeiten.

WARNUNG:

Wenn Sie nicht sicher sind, ob die Einstellung korrekt ist, beginnen Sie mit einer niedrigen Temperatureinstellung und erhöhen Sie die Temperatur allmählich, bis Sie optimale Ergebnisse erhalten.

b. Anbringen des korrekten Zubehörs

Symbol	Beschreibung	Zweck
	Glasschutzdüse	Schutz von Fenstern beim Entfernen von Farbe vom Rahmen
	Reflektordüse	Löten von Rohren
	Reduktordüse	Schweißen, Schrumpfschläuche (Hitze auf kleine Fläche konzentriert)
	Flache Düse	Trocknen, auftauen (Hitze über grössere Fläche verteilt)
	Schaber	Entfernen von Farben und Lacken

c. Entfernen von Farben

- Stecken Sie ein geeignetes Zubehörteil auf.
- Stellen Sie eine hohe Temperatur ein.
- Schalten Sie das Gerät ein.
- Richten Sie den Heissluftstrom auf die zu entfernende Farbe.
- Sobald die Farbe weich wird, kratzen Sie sie mit einem Handschaber ab

WARNUNG:

- Entfernen Sie keine Farbe von Fensterrahmen aus Metall, da die Hitze zum Glas geleitet werden und dieses zum Zerspringen bringen kann. Verwenden Sie die Glasschutzdüse beim Entfernen von Farbe von anderen Fensterrahmen.
- Richten Sie das Gerät nicht zu lange auf dieselbe Stelle, um ein Entzünden der Oberfläche zu vermeiden.
- Vermeiden Sie die Ansammlung von Farbe am Schaber, da diese sich entzünden könnte. Falls erforderlich, entfernen Sie Farbreste sorgfältig mit einem Messer vom Schaber.

d. Stationäre Verwendung

Dieses Gerät kann auch stationär verwendet werden.

- Platzieren Sie das Gerät auf der Werkbank.
- Sichern Sie das Kabel, um zu verhindern, dass das Gerät von der Werkbank gezogen wird.
- Schalten Sie das Gerät vorsichtig ein.

WARNUNG:

- Achten Sie sorgfältig darauf, dass die Düse stets von Ihnen und umstehenden Personen weg zeigt.
- Achten Sie sorgfältig darauf, dass nichts auf die Düse fällt.

WARTUNG ACHTUNG!

Schalten Sie das Werkzeug vor dem Durchführen von Einstellungen oder Wartungsarbeiten immer aus. Ein beschädigtes Kabel muss durch den Hersteller oder seinen Kundendienst ersetzt werden, um Gefahren zu vermeiden.

Ziehen Sie umgehend den Stecker aus der Steckdose; wenn das Kabel beschädigt ist. Achten Sie darauf, dieses Werkzeug nicht dem Regen auszusetzen.

REINIGUNG

Vermeiden Sie die Verwendung von Lösungsmitteln bei der Säuberung von Plastikteilen. Die meisten Plastikteile können durch verschiedene, handelsübliche Lösungsmittel beschädigt werden. Verwenden Sie saubere Tücher zur Entfernung von Schmutz, Kohlestaub und anderen Verunreinigungen.

AUFBEWAHRUNG

Bewahren Sie die Maschine, die Bedienungsanleitung und gegebenenfalls das Zubehör in der Originalverpackung auf. So haben Sie alle Informationen und Teile stets griffbereit. Verpacken Sie das Gerät gut oder verwenden Sie die Originalverpackung, um Beschädigungen während des Transports zu vermeiden. Bewahren Sie die Maschine stets an einem trockenen Ort auf.

GARANTIEURKUNDE

Herzlichen Glückwunsch! Sie haben mit dem Kauf dieses Qualitätsprodukts eine ausgezeichnete Wahl getroffen. Unsere Qualitätsverpflichtung schliesst auch unseren Kundendienst ein.

Jumbo bietet einen ausgezeichneten Reparaturdienst für alle ayce Produkte an.



Sollte Ihr Gerät entgegen aller Erwartungen bei der privaten Nutzung innerhalb von FÜNF JAHREN ab Kaufdatum einen Mangel aufgrund von Material- oder Herstellungsfehlern aufweisen, können Sie unsere Garantieleistung entsprechend der Rechtsverordnung für Garantieleistungen in Anspruch nehmen, vorausgesetzt, dass das Gerät:

- ausschliesslich zweckbestimmt benutzt wurde.
- nicht überladen wurde.
- nicht mit den falschen Zubehöerteilen benutzt wurde.
- ausschliesslich von einer Vertragswerkstatt repariert wurde.

Die Garantieurkunde ist nur im Zusammenhang mit dem Kassenzettel gültig. Bitte heben Sie beides sicher auf. Die Garantie betrifft nicht Ihr gesetzliches Recht auf Gewährleistung. Die Garantie ist für einen Zeitraum von FÜNF JAHREN beginnend mit dem Kaufdatum gültig. Bewahren Sie Ihre Kaufquittung als Beweis für das Kaufdatum sicher auf. Die Garantiezeit kann nur für die Dauer von erforderlichen Reparaturen verlängert werden. Während der Garantiezeit können mängelaufweisende Geräte in jedem Jumbo-Laden zurückgegeben werden. Wir werden uns die Entscheidung vorbehalten, das Gerät gemäss geltenden Garantiebestimmungen entweder zu reparieren oder auszutauschen.

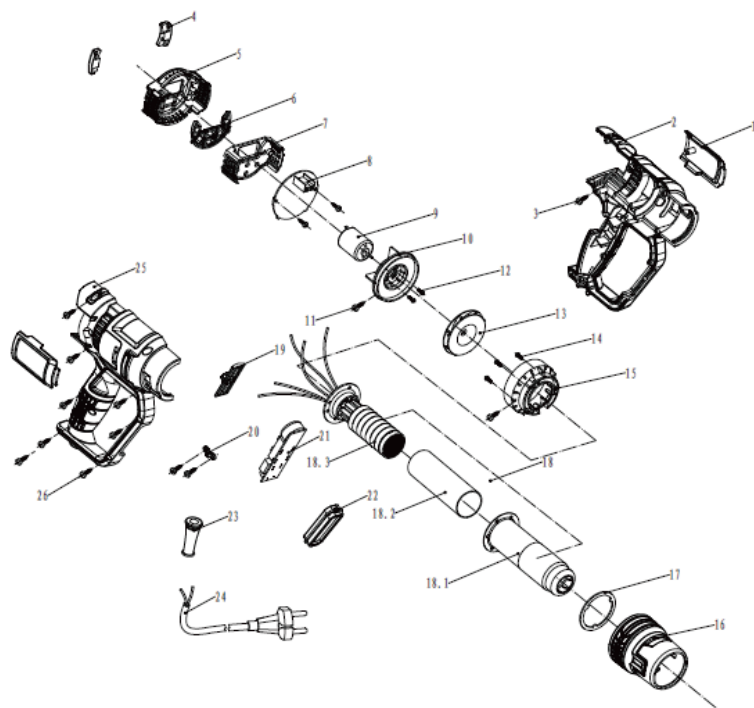
Bitte schicken Sie folgende Dokumente bei der Rückgabe Ihres Produktes zur Reparatur mit:

1. Kassenzettel (Kaufnachweis)
 2. Diese Garantieurkunde mit Ihrem Namen, Ihrer Adresse und Ihren Kontaktdaten und einer Beschreibung des Mangels auf der Rückseite.
- Wird der Originalkassenzettel nicht beigelegt dann wird die Reparatur in allen Fällen berechnet. Nach Auslauf der Garantie können Sie ein mangelhaftes Gerät immer noch zur Reparatur bringen. Kostenvoranschläge sowie Reparaturen nach Ablauf der Garantiezeit sind in allen Fällen von Ihnen zu bezahlen.

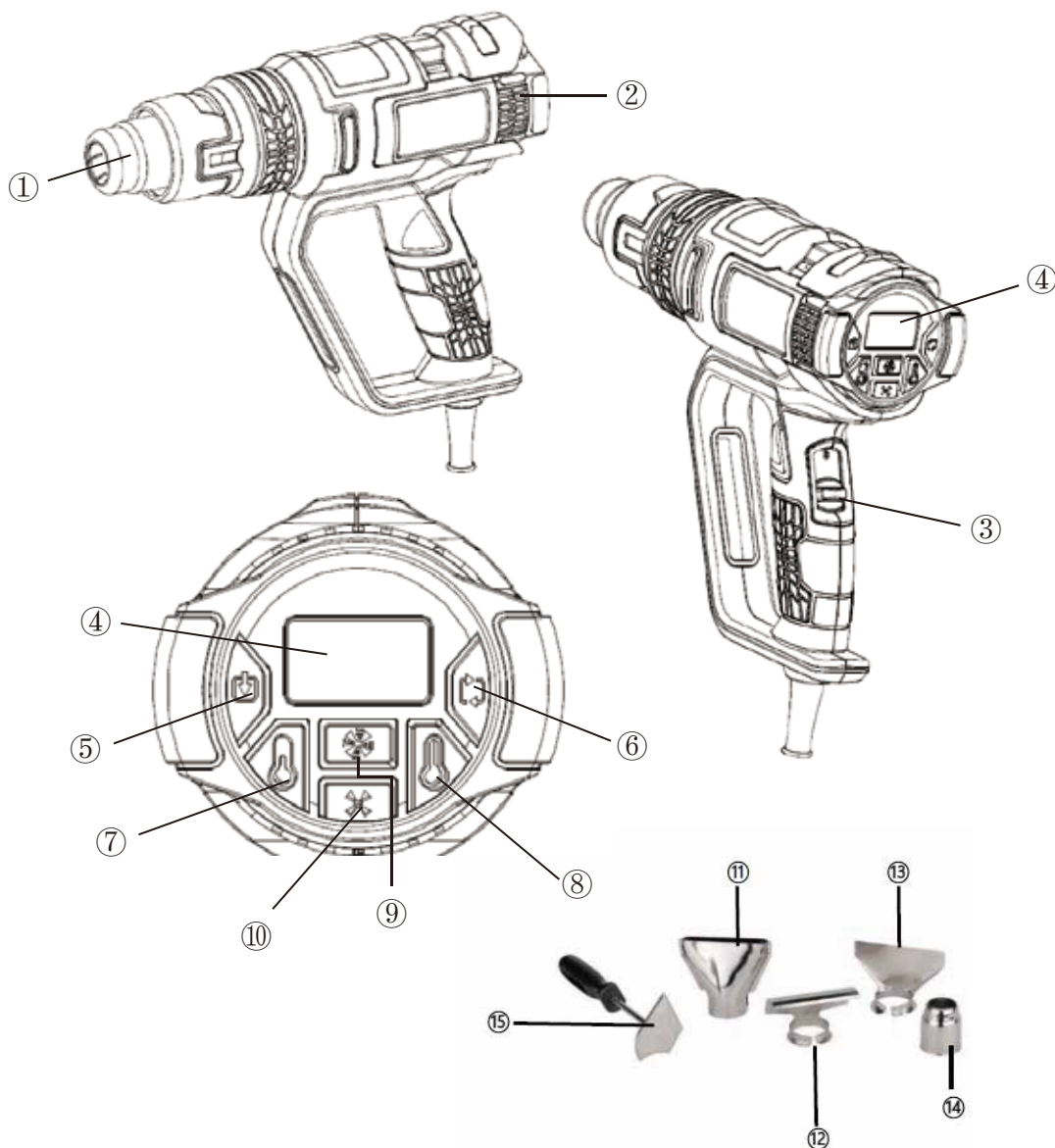
Zusatzhinweis Servicestelle:

Während der Garantiezeit können mängelaufweisende Geräte in jeder Jumbo Filiale zurückgebracht werden. Nach Ablauf der Garantiefrist werden die GO ON Produkte in jeder Jumbo Filiale angenommen, damit das Produkt entsprechend geprüft werden kann.

CH-Import & Distribution exklusiv durch:
Jumbo-Markt AG
Industriestrasse 34
8305 Dietlikon

TECHNISCHE ZEICHNUNG

TEILELISTE

Nr.	Teilebezeichnung	Nr.	Teilebezeichnung
1	GEHÄUSESCHALE, DEKORATION	16	VORDERE ABDECKUNG
2	LINKE GEHÄUSESCHALE	17	STÜTZRING
3	SCHRAUBE	18.1	HEISSLUFTGERÄTEROHR
4	HINTERE ABDECKUNG, DEKORATION	18.2	MICA-BLATT
5	HINTERE ABDECKUNG	18.3	HEIZELEMENT
6	TASTE	18	HEIZELEMENT-BAUGRUPPE
7	HINTERE INNENABDECKUNG	19	SCHALTER-ABDECKUNG
8	PLATINE	20	KABELSCHUTZ
9	MOTOR	21	SCHALTERGRUPPE
10	MOTORHALTERUNG	22	GRIFF, DEKORATION
11	SCHRAUBE	23	KNICKSCHUTZHÜLLE
12	SCHRAUBE	24	NETZKABEL
13	LÜFTERBAUGRUPPE	25	RECHTE GEHÄUSESCHALE
14	SCHRAUBE	26	SCHRAUBE
15	LÜFTERABDECKUNG		

PLD2372 (1339260)

ELEMENTS PRINCIPAUX

1	Buse à air chaud	9	Bouton d'augmentation du débit d'air
2	Orifices d'admission d'air	10	Bouton diminution du débit d'air
3	Interrupteur Marche/arrêt	11	Buse plate
4	Écran LCD	12	Buse à réflecteur
5	Bouton d'enregistrement	13	Buse à protection de verre
6	Bouton de sélection du mode	14	Buse à réducteur
7	Bouton diminution de la température	15	Racloir
8	Bouton d'augmentation de la température		

CARACTÉRISTIQUES TECHNIQUES

Modèle	PLD2372 (1339260)
Tension/Fréquence c.a.	220-240 V/50-60 Hz
Puissance	2000 W
Plage de température	1 : 50 °C 2 : 50 °C - 650 °C
Débit d'air	1: 250 - 500 L/min. 2: 250 - 500 L/min.

FOURNITURES

L'emballage de vente comprend les éléments ci-dessous :

1	Pistolet à air chaud	X1	5	Buse à réducteur	X1
2	Buse plate	X1	6	Racloir	X1
3	Buse à réflecteur	X1	7	Manuel d'utilisation	X1
4	Buse à protection de verre	X1			

INFORMATIONS IMPORTANTES

AVERTISSEMENT

À tout moment et sans préavis, ayce Power tool se réserve le droit de modifier et d'améliorer la conception et les spécifications techniques de ce produit.








UTILISATION PRÉVUE

L'appareil sert à faire fondre du plastique ou de la colle, à nettoyer de la peinture et à chauffer ou dégeler les tuyaux.

DESCRIPTION DES SYMBOLES

1. SYMBOLES DE SÉCURITÉ

L'utilisation des symboles dans ce manuel a pour but d'attirer l'attention sur les risques possibles. Les symboles de sécurité et les explications qui les accompagnent doivent être parfaitement compris. Les avertissements en eux-mêmes ne suppriment pas les risques et ne peuvent se substituer aux mesures correctes de prévention des accidents.

	Ce symbole, marquant un point de sécurité, indique une précaution, un avertissement ou un danger. Ignorer cet avertissement peut entraîner un accident pour vous-même ou pour autrui. Pour limiter les risques de blessures, d'incendies ou d'électrocutions, appliquez toujours les recommandations indiquées.
	Avant toute utilisation, reportez-vous au paragraphe correspondant dans le présent manuel d'utilisation.
	Ce type de symbole oblige l'utilisateur à porter des équipements de protection lors de toute utilisation de la machine. Ces équipements de protection doivent porter le marquage
	Conforme aux normes de sécurité CE
	Outil de classe II : cette machine est conçue avec une double isolation. Il n'est pas nécessaire de la raccorder à un socle de prise de courant raccordé à la terre.
	Le pictogramme de la poubelle barrée indique que le produit doit faire l'objet d'un tri. Il doit être recyclé conformément à la réglementation environnementale locale en matière de déchets. En triant les produits portant ce pictogramme, vous contribuez à réduire le volume des déchets incinérés ou enfouis, et à diminuer tout impact négatif sur la santé humaine et l'environnement.
	Sécurité prouvée par l'Inspection fédérale des installations à courant fort ESTI

2. SYMBOLES DU PRODUIT

Les symboles suivants sont utilisés dans ce manuel et/ou sur l'appareil. Ceux-ci fournissent d'importantes informations concernant le produit ou son utilisation.

	2000 W Puissance nominale		220-240V~/ 50-60 Hz Tension nominale
	Dans la plage de Temperature de 50 °C/50- 65° C		Avec un débit de 250-500 L/min
	Câble de 3 m avec fiche suisse		

Avertissements de sécurité généraux pour l'outil



AVERTISSEMENT. Lire tous les avertissements de sécurité et toutes les instructions.

Ne pas suivre les avertissements et instructions peut donner lieu à un choc électrique, un incendie et/ou une blessure sérieuse.
CONSERVEZ TOUTES LES MISES EN GARDE ET INSTRUCTIONS POUR CONSULTATION ULTÉRIEURE.
 Le terme « outil électrique » utilisé dans les mises en garde désigne un outil électrique fonctionnant sur le secteur (filaire) ou sur batterie (sans fil).

1 Sécurité de la zone de travail

a) **Conserver la zone de travail propre et bien éclairée.**

Les zones en désordre ou sombres sont propices aux accidents.

b) **Ne pas faire fonctionner les outils électriques en atmosphère explosive, par exemple en présence de liquides inflammables, de gaz ou de poussières.**

Les outils électriques produisent des étincelles qui peuvent enflammer les poussières ou les fumées.

c) **Maintenir les enfants et les personnes présentes à l'écart pendant l'utilisation de l'outil.**

Les distractions peuvent vous faire perdre le contrôle de l'outil.

2 Sécurité électrique

a) **Il faut que les fiches de l'outil électrique soient adaptées au socle. Ne jamais modifier la fiche de quelque façon que ce soit. Ne pas utiliser d'adaptateurs avec des outils à branchement de terre.**

Des fiches non modifiées et des socles adaptés réduiront le risque de choc électrique.

b) **Évitez tout contact du corps avec des surfaces reliées à la terre telles que les tuyaux, les radiateurs, les cuisinières et les réfrigérateurs.**

Il existe un risque accru de choc électrique si votre corps est relié à la terre.

c) **Ne pas exposer les outils à la pluie ou des conditions humides.** La pénétration d'eau à l'intérieur d'un outil augmentera le risque de choc électrique.

d) **Ne pas maltraiter le cordon. Ne jamais utiliser le cordon pour porter, tirer ou débrancher l'outil. Maintenir le cordon à l'écart de la chaleur, du lubrifiant, des arêtes ou des parties en mouvement.**

Des cordons endommagés ou emmêlés augmentent le risque de choc électrique.

e) **Lorsqu'on utilise un outil à l'extérieur, utiliser un prolongateur adapté à l'utilisation extérieur.**

L'utilisation d'un cordon adapté à l'utilisation extérieure réduit le risque de choc électrique.

f) **Si l'usage d'un outil dans un emplacement humide est inévitable, utiliser une alimentation protégée par un dispositif à courant différentiel résiduel (RCD).**

L'usage d'un RCD réduit le risque de choc électrique.

3 - Sécurité des personnes

a) **Rester vigilant, regarder ce que vous êtes en train de faire et faire preuve de bon sens dans votre utilisation de l'outil. Ne pas utiliser l'outil lorsque vous êtes fatigué ou sous l'emprise de drogues, d'alcool ou de médicaments.**

Un moment d'inattention en cours d'utilisation d'un outil peut entraîner des blessures graves des personnes.

b) **Utiliser un équipement de sécurité. Toujours porter une protection pour les yeux.**

Les équipements de sécurité tels que les masques contre les poussières, les chaussures de sécurité antidérapantes, les casques ou les protections acoustiques utilisés pour les conditions appropriées réduiront les blessures de personnes.

c) **Eviter tout démarrage intempestif. S'assurer que l'interrupteur est en position arrêt avant de brancher l'outil au secteur et/ou au bloc de batteries, de le ramasser ou de le porter.**

Porter les outils en ayant le doigt sur l'interrupteur ou brancher des outils dont l'interrupteur est en position marche est source d'accidents.

d) **Retirer toute clé de réglage avant de mettre l'outil en marche.**

Une clé laissée fixée sur une partie tournante de l'outil peut donner lieu à des blessures de personnes.

e) **Ne pas se précipiter. Garder une position et un équilibre adaptés à tout moment.**

Cela permet un meilleur contrôle de l'outil dans des situations inattendues.

f) **S'habiller de manière adaptée. Ne pas porter de vêtements amples ou de bijoux.**

Garder les cheveux, les vêtements et les gants à distance des parties en mouvement.

Des vêtements amples, des bijoux ou les cheveux longs peuvent être pris dans les parties en mouvement.

g) **Si des dispositifs sont prévus pour le raccordement d'équipements pour l'extraction et la récupération des poussières, s'assurer qu'ils sont connectés et correctement utilisés.**

Utiliser des collecteurs de poussière peut réduire les risques dus aux poussières.

4 - Utilisation et entretien de l'outil

a) **Ne pas forcer sur l'outil. Utiliser l'outil adapté à votre application.**

L'outil adapté réalisera mieux le travail et de manière plus sûre au régime pour lequel il a été construit.

b) **Ne pas utiliser l'outil si l'interrupteur ne permet pas de passer de l'état de marche à arrêt et vice versa.**

Tout outil qui ne peut pas être commandé par l'interrupteur est dangereux et il faut le réparer.

c) **Débrancher la fiche de la source d'alimentation en courant et/ou le bloc de batterie de l'outil avant tout réglage, changement d'accessoires ou avant de ranger l'outil.**

De telles mesures de sécurités préventives réduisent le risque de démarrage accidentel de l'outil.

d) **Conserver les outils à l'arrêt hors de la portée des enfants et ne pas permettre à des personnes ne connaissant pas l'outil ou les présentes instructions de le faire fonctionner.**

Les outils sont dangereux entre les mains d'utilisateurs novices.

e) **Observer la maintenance de l'outil. Vérifier qu'il n'y a pas de mauvais alignement ou de blocage des parties mobiles, des pièces cassées ou tout autre condition pouvant affecter le fonctionnement de l'outil. En cas de dommages, faire réparer l'outil avant de l'utiliser.**

De nombreux accidents sont dus à des outils mal entretenus.

CONSIGNES DE SÉCURITÉ SPÉCIALES



AVERTISSEMENT

Lire tous les avertissements de sécurité et toutes les instructions. Ne pas suivre les avertissements et instructions peut donner lieu à un choc électrique, un incendie et/ou une blessure sérieuse.

CONSERVEZ TOUTES LES AVERTISSEMENTS DE SECURITE ET TOUTES LES INSTRUCTIONS POUR CONSULTATION ULTÉRIEURE.

• **Cet appareil peut être utilisé par des enfants âgés d'au moins 8 ans et par des personnes ayant des capacités physiques, sensorielles ou mentales réduites ou dénuées d'expérience ou de connaissance, s'ils (si elles) sont correctement surveillé(e)s ou si des instructions relatives à l'utilisation de l'appareil en toute sécurité leur ont été données et si les risques encourus ont été appréhendés.**

Les enfants ne doivent pas jouer avec l'appareil. Le nettoyage et l'entretien par l'utilisateur ne doivent pas être effectués par des enfants sans surveillance.

L'appareil produit une chaleur intense, ce qui peut occasionner un accroissement des risques d'incendie et d'explosion.

• Si l'appareil n'est pas employé correctement, il peut causer un incendie. Par conséquent,

• Faites attention quand vous utilisez l'appareil à proximité de matériaux combustibles.

• Faites particulièrement attention à proximité de matériaux inflammables. Le flux d'air chaud ou la buse peuvent enflammer la poussière ou les gaz.

• N'appliquez pas le flux d'air chaud au même endroit pendant trop longtemps.

• N'orientez jamais le flux d'air chaud vers le même endroit pendant une longue période.

Des gaz très inflammables peuvent se dégager quand vous travaillez par exemple sur du plastique, de la peinture, du vernis ou d'autres matériaux similaires.

• N'utilisez pas l'appareil dans une atmosphère explosive.

Attention : la chaleur peut être transmise à des matériaux combustibles hors de vue.

• Placez l'appareil sur son support après usage, et laissez-le refroidir avant de le ranger.

• Ne laissez pas l'appareil sans surveillance quand il est allumé.

- **Ne pas exposer les outils à la pluie ou des conditions humides.** La pénétration d'eau à l'intérieur d'un outil augmentera le risque de choc électrique.
- **Ne pas maltraiter le cordon. Ne jamais utiliser le cordon pour porter, tirer ou débrancher l'outil. Maintenir le cordon à l'écart de la chaleur, du lubrifiant, des arêtes ou des parties en mouvement.** Des cordons endommagés ou emmêlés augmentent le risque de choc électrique.
- **Portez toujours des lunettes de sécurité.** Les lunettes de sécurité réduisent le risque de blessure.
- **Débranchez la fiche de la prise avant d'effectuer un réglage, de changer les accessoires ou de ranger l'appareil.** Cette mesure de sécurité empêche tout démarrage accidentel de l'appareil.
- **Avant chaque utilisation, vérifiez l'appareil, le cordon et la fiche. N'utilisez pas l'appareil s'il est endommagé. N'ouvrez jamais l'appareil vous-même. Confiez le à un réparateur qualifié, et utilisez uniquement des pièces de rechange d'origine.** Si l'appareil, le cordon ou la fiche sont endommagés, cela augmente les risques d'électrocution.
- **Travaillez dans un espace bien ventilé.** Les gaz et les vapeurs dégagés pendant le travail sont souvent nocifs pour la santé.

- **Portez des gants de protection et ne touchez pas la buse à air chaud.**

Risque de brûlure.

- **N'orientez jamais le flux d'air directement vers des personnes ou des animaux.**
- **N'utilisez pas l'appareil comme sèche-cheveux.** Le flux d'air est beaucoup plus chaud que celui d'un sèche-cheveux.
- Si le câble d'alimentation est endommagé, il doit être remplacé par le fabricant, son service après vente ou des personnes de qualification similaire afin d'éviter un danger.

UTILISATION

1. Avant utilisation

- Retirez tous les éléments d'emballage et les parties desserrées de l'appareil.
- Vérifiez les accessoires avant utilisation. Ils doivent correspondre à l'appareil et à votre usage.

2. Fonctions

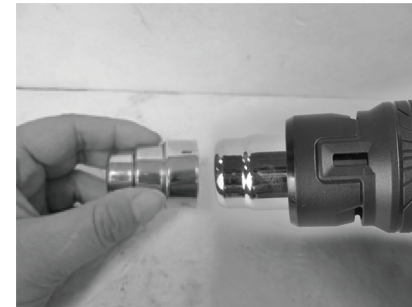
Fixation d'une buse (Fig. 1)



AVERTISSEMENT:

Veillez à débrancher l'appareil afin d'éviter tout démarrage accidentel susceptible de provoquer des blessures graves.

Fig. 1



- Avant de changer de buse, éteignez l'appareil et débranchez-le de l'alimentation électrique, puis laissez-le refroidir.

- Fixez une des quatre buses en l'introduisant simplement sur la buse à air chaud.

Remarque : N'appliquez pas la base trop près de l'objet sur lequel vous travaillez. L'accumulation d'air chaud risquerait de causer une surchauffe de l'appareil.

Enlèvement du collier de protection thermique (Fig. 2)

Fig.2



Vous pouvez enlever le collier de protection thermique quand vous travaillez dans des endroits particulièrement difficiles à atteindre.

! AVERTISSEMENT:

Faites attention à la buse d'air chaud ! Quand vous travaillez sans le collier de protection thermique, le risque de brûlure augmente.

Pour enlever ou remonter le collier de protection thermique, éteignez l'appareil puis laissez-le refroidir. Pour accélérer le refroidissement, vous pouvez aussi faire fonctionner l'appareil pendant un bref laps de temps à la plus faible température possible. Pour enlever le collier, tirez-le vers l'extérieur.

Réglage de la température (Fig.3)

Fig.3



Diminution de la température

Augmentation de la température

! AVERTISSEMENT:

Ne faites pas tomber l'appareil, car l'élément de chauffage en céramique situé à l'intérieur de l'appareil est très sensible aux chocs.

- Vous pouvez augmenter ou diminuer la température par intervalles de 10 °C via le tableau de commande. Pour augmenter la température, appuyez sur le bouton gauche (7) ; pour augmentation de la température, appuyez sur le bouton droit (8).

- Vous pouvez appuyer brièvement sur les boutons ou les garder enfoncés jusqu'à atteindre la température de votre choix.

- Ce faisant, tenez compte de la température maximale, qui dépend de l'interrupteur marche/arrêt. La température maximale n'est possible que si l'interrupteur est sur le stade 2. Sur le stade 1, la température maximale est de 50 °C et vous ne pouvez pas régler la température. Le réglage sélectionné s'affiche sur l'écran LCD.

Réglage du débit d'air (Fig.4)

Fig.4



Vous pouvez régler le débit d'air en cinq étapes au moyen du tableau de commande. Le réglage sélectionné s'affiche sur l'écran LCD.

Augmentation du débit d'air

Diminution du débit d'air

Sélection du mode prédéfini (Fig. 5)

- Il existe 4 modes prédéfinis permettant de sélectionner rapidement la température et le débit d'air pour les applications précises les plus fréquentes.
- Allumez l'appareil. Appuyez sur le bouton de sélection du mode (6) afin de choisir le mode prédéfini souhaité pour la température et le débit d'air.

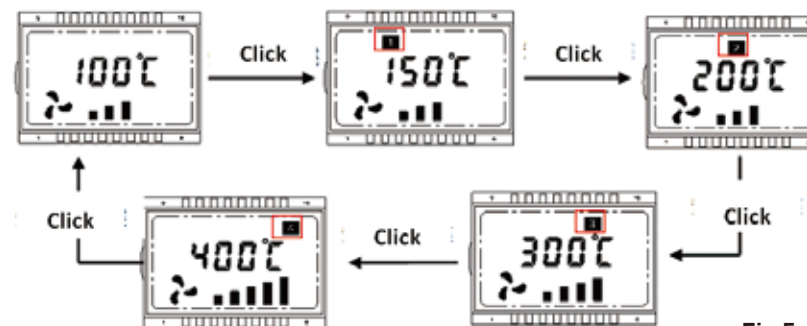


Fig.5

Réglage du mode prédéfini (Fig. 6)

- Choisissez l'un des modes prédéfinis conformément à la Fig. 5.
- Réglez la température et le débit d'air souhaités en appuyant sur les boutons (7) (8) (9) (10). Durant ce processus, l'icône de réglage prédéfini clignote en permanence (Fig. 6)
- Maintenez le bouton d'enregistrement (5) enfoncé pendant 2 secondes jusqu'à ce que l'icône de réglage prédéfini disparaisse (Fig.6). Le nouveau réglage de température et de débit d'air est enregistré dans le mode prédéfini et peut désormais être sélectionné plus rapidement.

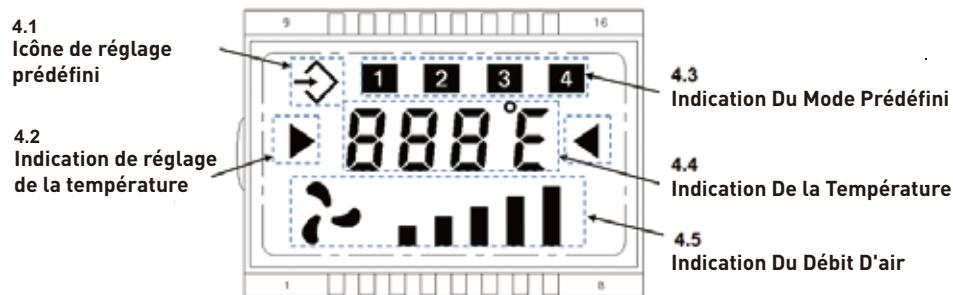


Fig.6

Rangement de l'appareil (Fig.7)

Fig.7



Pour laisser refroidir l'appareil ou pour avoir les mains libres, déposez l'appareil sur la surface de support.

AVERTISSEMENT:

Faites particulièrement attention quand vous travaillez avec l'appareil déposé sur la surface de support ! Vous risquez de vous brûler à cause de la buse à air chaud.

Interrupteur MARCHE/ARRÊT (Fig.8)

Fig.8



• Mise sous tension : Appuyez sur l'interrupteur et placez-le en position I ou II.

• Mise hors tension : Appuyez sur l'interrupteur et placez-le en position 0.

AVERTISSEMENT:

cet appareil doit être placé sur son support quand il n'est pas en cours d'utilisation.

Réglage du débit d'air et de la température

Voir rubriques "Réglage de la température" et "Réglage du débit d'air".

Réglage	Débit d'air (l/min)	Température (°C)
1	250 - 500	Max. 50 °C
2	250 - 500	50° C à 650 °C

Fonction mémoire

Les derniers réglages de la température et du débit d'air restent en mémoire une fois éteint l'appareil. Lors de l'utilisation suivante, l'appareil commence automatiquement aux derniers réglages.

3. Mode d'emploi

a. Fonctionnement général

AVERTISSEMENT:

- Avant toute utilisation, veillez à avoir lu et compris les instructions de sécurité, et assurez-vous que l'appareil soit éteint.
- Vérifiez que la tension de l'alimentation électrique corresponde à celle indiquée sur l'étiquette. Branchez la fiche sur la prise électrique.
- Sélectionnez toujours la température adéquate pour le travail à effectuer.
- Commencez par examiner les propriétés du matériau à traiter à la plus faible température, puis augmentez progressivement le débit d'air dans une zone peu visible.
- La température diminue si la distance se réduit entre la sortie d'air / la buse et le matériau traité.
- La température dépend du matériau sur lequel vous travaillez.

AVERTISSEMENT:

Si vous ne connaissez pas le réglage correct avec certitude, commencez par une température peu élevée et augmentez-la graduellement jusqu'à obtenir un résultat optimal.

b. Fixer l'accessoire adéquat

Illustration	Description	Objectif
	Buse à protection de verre	Protéger les fenêtres lorsque vous décapez les châssis
	Buse à réflecteur	Souder des tuyaux
	Buse à réducteur	Souder, placer des gaines thermorétractables (chaleur concentrée sur une petite surface)
	Buse plate	Sécher, faire fondre (chaleur diffusée sur une plus grande surface)
	Racloir	Poncer les peintures et vernis

c. Poncer la peinture

- Fixez l'accessoire adéquat.
- Définissez une température d'air élevée.
- Allumez l'appareil.
- Dirigez l'air chaud vers la peinture à enlever.
- Lorsque la peinture ramollit, retirez-la à l'aide d'un grattoir manuel.

AVERTISSEMENT:

- Ne poncez pas les châssis de fenêtre en métal : la chaleur pourrait se répandre jusqu'au verre et le briser. Si vous souhaitez décapier d'autres types de châssis, utilisez la buse à protection de verre.
- Ne maintenez pas l'appareil dirigé trop longtemps vers un seul emplacement afin d'éviter que la surface ne s'enflamme.
- Évitez que la peinture ne s'accumule sur le racloir car elle pourrait prendre feu. Si nécessaire, enlevez précautionneusement les résidus de peinture du racloir à l'aide d'un couteau.

d. Installation fixe

Cet appareil peut également être utilisé en mode stationnaire.

- Placez l'appareil sur l'établi.
- Sécurisez le câble afin d'éviter que l'appareil ne tombe de l'établi.
- Allumez l'appareil avec précaution.

AVERTISSEMENT:

- Assurez-vous que la buse ne soit jamais pointée vers vous ni vers une autre personne.
- Veillez à ce que rien ne tombe dans la buse.

Entretien

ATTENTION !

Débranchez toujours l'outil avant d'effectuer un réglage ou une opération d'entretien. Si le cordon d'alimentation est endommagé, il doit être remplacé par le fabricant ou son service après-vente afin d'éviter un danger. Débranchez immédiatement l'outil de l'alimentation électrique si son cordon d'alimentation est endommagé. Veillez à ne pas exposer cet outil à la pluie.

NETTOYAGE

N'utilisez pas de solvant pour nettoyer les pièces en plastique. La plupart des pièces en plastique peuvent être détériorées par de nombreux solvants différents vendus dans le commerce. Utilisez des chiffons propres pour enlever la saleté, les poussières de carbone, etc.

STOCKAGE

Rangez la machine, les instructions d'utilisation et les accessoires dans leur emballage d'origine. De cette manière, vous aurez toujours toutes les informations et les pièces sous la main. Emballez l'appareil correctement ou utilisez l'emballage d'origine afin d'éviter les dégâts dus au transport. Conservez toujours l'appareil dans un lieu sec.

CERTIFICAT DE GARANTIE

Félicitations ! Vous avez fait un excellent choix en achetant ce produit de qualité. Notre engagement de qualité inclut également notre service de réparation.

Jumbo offre un excellent service de réparation, pour tous les produits ayce.

Si, contre toute attente, vous rencontrez un problème dû à un défaut de fabrication ou de matériau dans le cadre d'un usage privé dans les CINQ ANS suivant la date d'achat, notre responsabilité est engagée dans le cadre de la garantie conformément à ses dispositions, à la condition que :

- L'appareil n'a pas été utilisé à un usage autre que celui prévu.
- L'appareil n'a pas été mis en surcharge.
- L'appareil n'a pas été utilisé avec des accessoires inappropriés.
- Aucune réparation n'a été effectuée par un tiers autre qu'un atelier autorisé.

Le certificat de garantie n'est valide que s'il est fourni avec le reçu d'achat. Conservez-les tous les deux dans un endroit sûr. Cette garantie n'affecte pas vos droits légaux. Le produit est garanti pour une période de CINQ ANS à compter du jour de son achat. Conservez votre reçu d'achat dans un endroit sûr, car il prouve la date d'achat. La période de garantie ne peut être prolongée que de la durée de réparation requise. Pendant la période de garantie, les appareils défectueux peuvent être rapportés dans tous les magasins Jumbo. Nous déciderons, à notre discrétion, de réparer ou d'échanger l'appareil conformément à la législation portant sur la garantie.

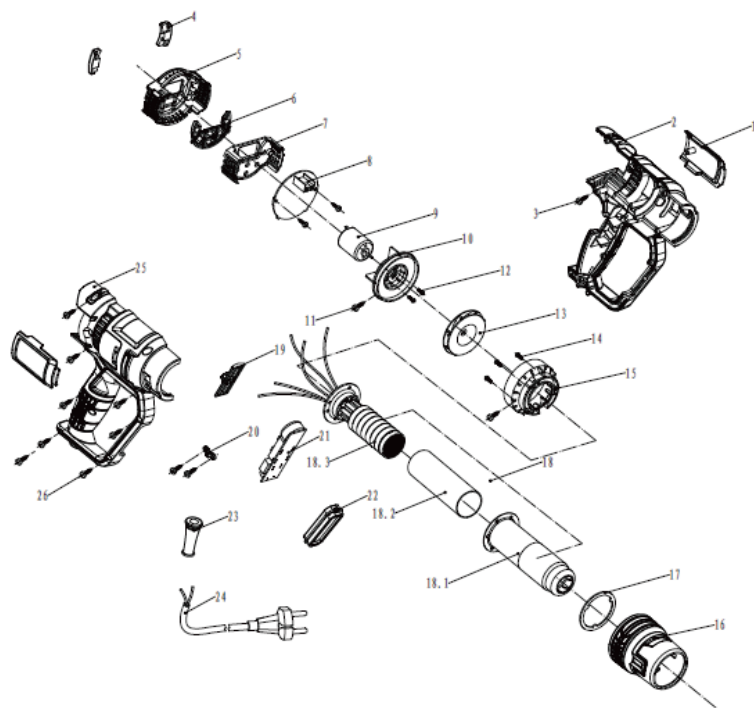
Fournissez les documents suivants lors du retour de votre produit pour réparation :

1. Le reçu (preuve d'achat)
 2. Ce certificat de garantie avec vos nom et prénom, votre adresse, vos coordonnées et une description complète du problème au dos.
- Si le reçu d'origine n'est pas fourni, la réparation vous sera facturée dans tous les cas. Après expiration de la garantie, vous pouvez toujours rapporter les appareils défectueux pour les faire réparer. Les devis et les réparations en dehors de la période de garantie vous seront facturés dans tous les cas.

Indications complémentaires service après-vente :

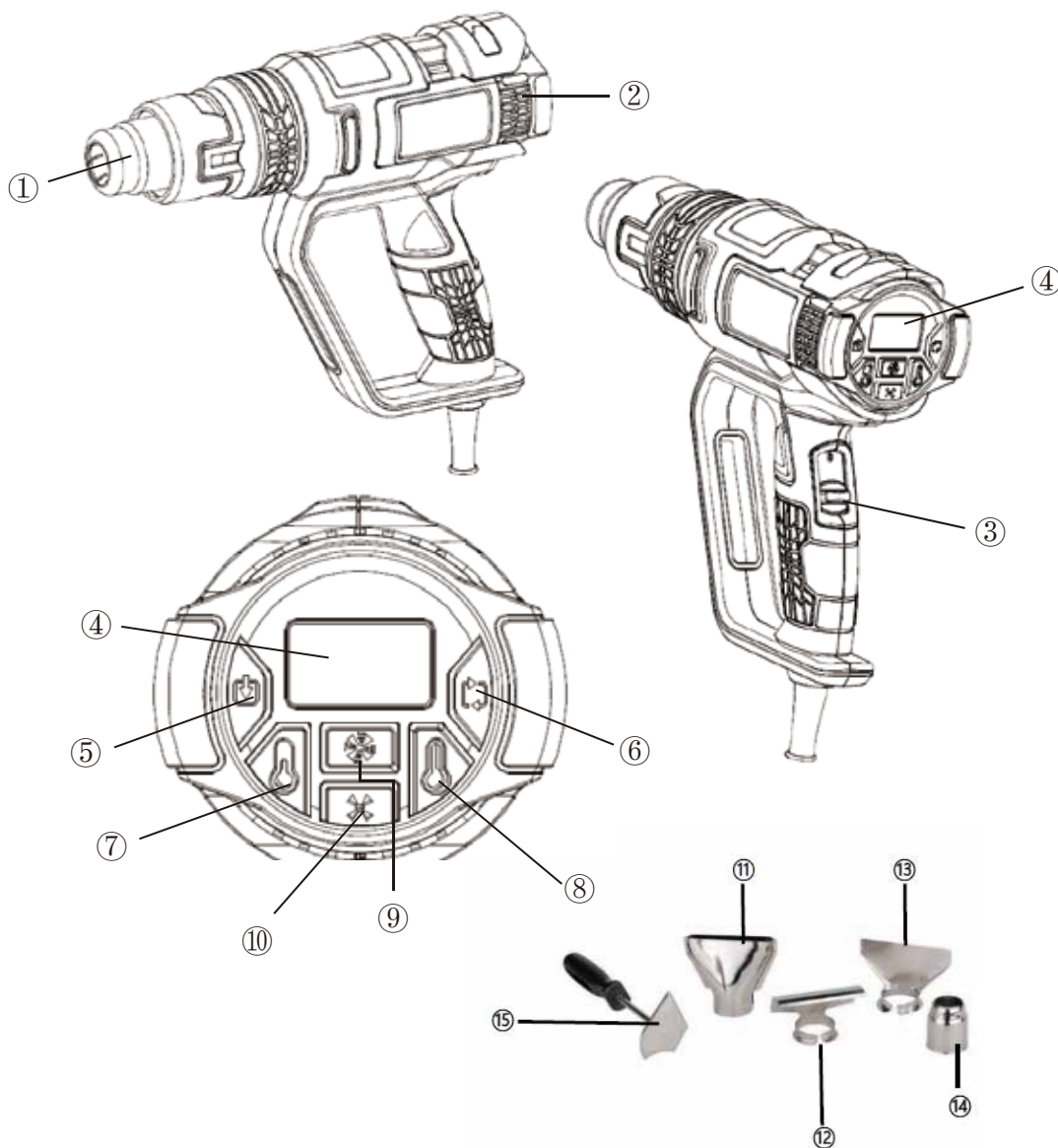
Pendant la période de garantie, les appareils Go On défectueux peuvent être rapportés dans tous les magasins jumbo. A l'expiration de la période de garantie, les produits seront repris dans tous les magasins Jumbo pour contrôle.

CH-Import & Distribution exklusiv durch:
Jumbo-Markt AG
Industriestrasse 34
8305 Dietlikon



LISTE DES PIÈCES

N°	Dénomination	N°	Dénomination
1	COQUE DÉCORATIVE	16	COUVERCLE AVANT
2	MOITIÉ DE POIGNÉE GAUCHE	17	BAGUE DE SUPPORT
3	VIS	18.1	CYLINDRE DU PISTOLET À AIR
4	PROTECTION ARRIÈRE DÉCORATIVE	18.2	FEUILLE DE MICA
5	COUVERCLE ARRIÈRE	18.3	ÉLÉMENT CHAUFFANT
6	BOUTON	18	ASSEMBLAGE DE L'ÉLÉMENT DE CHAUFFAGE
7	COUVERCLE ARRIERE INTERIEUR	19	COUVERCLE DE L'INTERRUPTEUR
8	CIRCUIT IMPRIME	20	PROTECTION DU CORDON
9	MOTEUR	21	INTERRUPTEUR
10	SUPPORT DU MOTEUR	22	DÉCORATION DE POIGNÉE
11	VIS	23	GAINÉ PROTECTRICE DU CORDON
12	VIS	24	CORDON
13	ASSEMBLAGE DU VENTILATEUR	25	MOITIÉ DE POIGNÉE DROITE
14	VIS	26	VIS
15	COUVERCLE DU VENTILATEUR		

PLD2372 (1339260)

ELENCO DEI COMPONENTI PRINCIPALI

1	Ugello di riscaldamento	9	Pulsante per aumentare il flusso d'aria
2	Prese d'aria	10	Pulsante per diminuire il flusso d'aria
3	Interruttore di accensione/spengimento (ON/OFF)	11	Bocchetta piatta
4	Display LED	12	Bocchetta riflettente
5	Pulsante di memorizzazione	13	Bocchetta protettiva per vetro
6	Pulsante di selezione della modalità	14	Bocchetta di riduzione
7	Pulsante per diminuire la temperatura	15	Raschietto
8	Pulsante per aumentare la temperatura		

SPECIFICHE TECNICHE

Modello	PLD2372 (1339260)
Tensione CA/Frequenza	220-240 V/50-60 Hz
Potenza nominale	2000 W
Con intervallo di temperatura	1 : 50 °C 2 : 50 °C - 650 °C
Con portata d'aria	1: 250 - 500 L/min. 2: 250 - 500 L/min.

CONTENUTO DELLA CONFEZIONE

Nella confezione sono inclusi:

1	Termosoffiatore	X1	5	Bocchetta di riduzione	X1
2	Bocchetta piatta	X1	6	Raschietto	X1
3	Bocchetta riflettente	X1	7	Manuale di istruzioni	X1
4	Bocchetta protettiva per vetro	X1			

INFORMAZIONI IMPORTANTI

AVVERTENZA

Ayce Power Tool si riserva il diritto di migliorare il design e le specifiche tecniche di questo prodotto in qualsiasi momento e senza preavviso.

UTILIZZO PREVISTO

L'apparecchio è destinato a fondere plastica o colla, a rimuovere vernice, a riscaldare o a rimuovere il ghiaccio.

DESCRIZIONE DEI SIMBOLI

1. Simboli di sicurezza

L'uso di simboli nel presente manuale ha lo scopo di informare circa i possibili rischi. È opportuno acquisire una perfetta familiarità con i simboli sulla sicurezza e le relative spiegazioni. Le avvertenze implicite non annullano i rischi e non possono sostituire le contromisure corrette per la prevenzione degli incidenti.

	Questo simbolo, su cui è riportato un punto esclamativo per la sicurezza, è indice di attenzione, avvertenza o pericolo. Ignorando tale avvertenza, sussisterà il rischio di incidenti per sé stessi o per altre persone. Per limitare i rischi di infortuni, incendi o scosse elettriche, attenersi sempre alle raccomandazioni riportate.
	Prima dell'uso, consultare la corrispondente sezione del presente manuale.
	Questi simboli indicano la necessità di indossare protezioni per le orecchie, per gli occhi, protezioni respiratorie e i guanti ogni volta che si usa il prodotto.
	Conforme alle norme di sicurezza CE
	Simbolo di Classe II: questa macchina è progettata con doppio isolamento. Non è necessario collegarla a una presa con messa a terra.
	Il simbolo del cassonetto barrato indica che il prodotto non può essere eliminato con i comuni rifiuti domestici. Il prodotto dev'essere riciclato nel rispetto delle norme ambientali locali per lo smaltimento dei rifiuti. Separando un prodotto contrassegnato da questo simbolo dai rifiuti domestici, aiuterai a ridurre il volume dei rifiuti destinati agli inceneritori o alle discariche, minimizzando così qualsiasi possibile impatto negativo sulla salute umana e sull'ambiente.
	Sicurezza comprovata dall'Ispettorato federale degli impianti a corrente forte ESTI

2. Simboli del prodotto

In questo manuale e/o sul prodotto sono usati i seguenti simboli, che rappresentano informazioni importanti circa il prodotto o le istruzioni per l'uso.

	2000 W Potenza nominale		220-240V~/ 50-60 Hz Tensione nominale
	Con intervallo di temperatura 50 °C /50- 650 °C		Con portata d'aria 250 - 500 l/Min.
	Cavo 3 m con spina svizzera		

NORME DI SICUREZZA GENERALI

AVVERTENZA! Leggere con attenzione tutte le avvertenze e tutte le istruzioni.

La mancata osservanza delle istruzioni riportate di seguito potrebbe provocare incidenti quali incendi, scosse elettriche e/o gravi lesioni fisiche.
CONSERVARE TUTTE LE AVVERTENZE E ISTRUZIONI PER RIFERIMENTO FUTURO.
 Il termine "utensile elettrico" nelle avvertenze si riferisce a un apparecchio alimentato da presa di corrente (con cavo) o da batterie (senza cavo).

1 AMBIENTE DI LAVORO

- Mantenere pulito e ben illuminato l'ambiente di lavoro.**
 Gli spazi ingombri e ombreggiati sono fonte di incidenti.
- Non utilizzare apparecchi elettrici in un ambiente in cui vi siano sostanze esplosive, ad esempio in prossimità di liquidi, di gas o di polveri infiammabili.**
 Le scintille provocate dagli apparecchi elettrici possono infiammare la polvere o i gas.
- Quando si utilizza un apparecchio elettrico, tenere bambini, estranei ed animali domestici lontani dall'area di lavoro.**
 Potrebbero infatti essere causa di distrazione e fare perdere il controllo dell'apparecchio.

2 SICUREZZA ELETTRICA

- La spina dell'apparecchio elettrico deve essere adeguata alla presa in cui verrà inserita. Non intervenire mai sulla spina. Non utilizzare mai adattatori con apparecchi elettrici messi a terra o a massa.**
 In questo modo è possibile evitare i rischi di scosse elettriche.
- Evitare eventuali contatti con le superfici messe a terra o a massa (vale a dire tubi, radiatori, cucine, frigoriferi, ecc.).** I rischi di scosse elettriche aumentano se una parte del proprio corpo è a contatto con superfici messe a terra o a massa.
- Non esporre l'apparecchio elettrico alla pioggia o all'umidità.** I rischi di scosse elettriche aumentano se vi è un'infiltrazione d'acqua nell'apparecchio.
- Mantenere il cavo d'alimentazione in buono stato. Non tenere l'apparecchio per il cavo d'alimentazione e non tirare mai il cavo per scollegarlo dall'alimentazione elettrica. Mantenere il cavo d'alimentazione lontano da qualsiasi fonte di calore, olio, oggetti taglienti ed organi in movimento.**
 I rischi di scosse elettriche aumentano se il cavo è danneggiato o aggrovigliato.
- Qualora si lavori all'esterno, utilizzare solo prolunghie concepite per un tale impiego.**
 In questo modo è possibile evitare i rischi di scosse elettriche.
- Se non è possibile evitare di utilizzare l'apparecchio in un ambiente umido, collegarsi ad un impianto di alimentazione elettrica protetto da un interruttore differenziale (RCD).**
 L'utilizzo di un interruttore RCD limita i rischi di scosse elettriche.
Nota: Il termine "interruttore differenziale (RCD)" può essere sostituito dal termine "interruttore di dispersione a terra".

3 - SICUREZZA PERSONALE

a) **Rimanere sempre vigili. Durante l'utilizzo di un apparecchio elettrico, prestare molta attenzione a ciò che si fa e agire con buon senso. Non utilizzare l'apparecchio elettrico quando si è stanchi, sotto l'effetto di alcol o di droghe oppure se si stanno assumendo medicinali.** Non dimenticare mai che basta un secondo di distrazione per ferirsi in modo grave.

b) **Indossare un'attrezzatura di protezione. Proteggere sempre gli occhi.**

A seconda delle situazioni, indossare anche una maschera antipolvere, calzature antiscivolo, un casco o protezioni uditive, onde evitare i rischi di lesioni fisiche gravi.

c) **Evitare qualunque avvio involontario. Assicurarsi che l'interruttore sia in posizione di "arresto" prima di collegare l'apparecchio ad una presa e/o di inserire la batteria, nonché quando si intende afferrare o trasportare l'apparecchio.**

Onde evitare i rischi di incidenti, non spostare l'apparecchio mantenendo il dito sul grilletto e non collegarlo all'alimentazione elettrica se l'interruttore si trova in posizione di "marcia".

d) **Togliere le chiavi di serraggio prima di mettere in funzione l'apparecchio.**

Una chiave di serraggio che rimane inserita in un elemento mobile dell'apparecchio può provocare gravi lesioni fisiche.

e) **Non distendere troppo lontano le braccia. Rimanere saldamente in appoggio sulle gambe.**

Una posizione di lavoro stabile consente di avere un maggiore controllo dell'apparecchio nel caso in cui si verifichi una situazione improvvisa.

f) **Indossare un abbigliamento adatto. Non indossare indumenti ampi o gioielli. Mantenere i capelli, gli indumenti e le mani a distanza dai componenti mobili.**

Gli abiti ampi, i gioielli e i capelli lunghi potrebbero rimanere impigliati nelle parti in movimento dell'apparecchio.

g) **Nel caso in cui l'apparecchio abbia in dotazione un dispositivo di aspirazione della polvere, assicurarsi che venga installato ed utilizzato in modo corretto.**

In questo modo è possibile evitare i rischi di incidenti.

4 - UTILIZZO E MANUTENZIONE DEGLI APPARECCHI ELETTRICI

a) **Non forzare l'apparecchio. Utilizzare l'apparecchio adeguato al lavoro da effettuare.** L'apparecchio offrirà migliori prestazioni e sarà più sicuro se utilizzato al regime per il quale è stato concepito.

b) **Non utilizzare un apparecchio elettrico se l'interruttore non ne consente l'avvio e l'arresto.**

Un apparecchio che non può essere acceso e spento correttamente è pericoloso e pertanto deve essere assolutamente riparato.

c) **Scollegare l'apparecchio o rimuovere la batteria prima di procedere ad eventuali regolazioni, alla sostituzione degli accessori o prima di riportarlo.**

In questo modo è possibile ridurre i rischi di avvio involontario dell'apparecchio.

d) **Riporre gli apparecchi elettrici fuori dalla portata dei bambini. Non consentire l'utilizzo dell'apparecchio a persone che non lo conoscono o che non sono venute a conoscenza delle presenti norme di sicurezza.**

Gli apparecchi elettrici diventano strumenti pericolosi nelle mani di persone che non sanno utilizzarli.

e) **Trattare gli apparecchi con cura. Controllare l'allineamento dei componenti mobili. Verificare che non vi siano componenti danneggiati. Controllare il montaggio ed altri eventuali fattori importanti per il corretto funzionamento dell'apparecchio. In caso di componenti danneggiati, fare riparare l'apparecchio prima di utilizzarlo.**

Molti incidenti sono dovuti ad una cattiva manutenzione degli apparecchi.

ISTRUZIONI DI SICUREZZA SPECIALI



AVVERTENZA

Leggere con attenzione tutte le avvertenze e tutte le istruzioni. La mancata osservanza delle istruzioni riportate di seguito potrebbe provocare incidenti quali incendi, scosse elettriche e/o gravi lesioni fisiche.

CONSERVARE TUTTE LE AVVERTENZE E LE ISTRUZIONI PER RIFERIMENTO FUTURO.

• **Il presente apparecchio può essere utilizzato dai bambini a partire dagli 8 anni e da persone con ridotte capacità fisiche, sensoriali o mentali oppure con mancanza di esperienza e di conoscenza se si trovano sotto adeguata sorveglianza oppure se sono stati istruiti circa l'uso dell'apparecchio in modo sicuro e se si rendono conto dei pericoli correlati. I bambini non devono giocare con l'apparecchio. Le operazioni di pulizia e di manutenzione non devono essere effettuate dai bambini senza sorveglianza.**

Un incendio può verificarsi se l'apparecchio non viene utilizzato con cura, pertanto

- Si raccomanda di fare molta attenzione ad utilizzarlo nei luoghi dove sono presenti materiali combustibili;
- Prestare estrema attenzione quando si lavora vicino a materiali infiammabili. Il getto d'aria calda o la bocchetta del getto di calore può incendiare la polvere o i gas
- Non applicare a lungo sempre sullo stesso punto;
- Non dirigere mai il getto d'aria calda sulla stessa posizione per periodi prolungati. Si possono formare gas facilmente infiammabili p.es. quando si lavora con plastica, vernice o materiali simili.
- Non utilizzare in presenza di atmosfera esplosiva;

- Prestare attenzione al fatto che il calore potrebbe essere diretto su materiali combustibili fuori vista;
- Dopo l'uso collocare l'apparecchio sul suo sostegno e lasciarlo raffreddare prima di riporlo;
- Non lasciare incustodito l'apparecchio quando è acceso.
- **Non esporre l'apparecchio elettrico alla pioggia o all'umidità.** I rischi di scosse elettriche aumentano se vi è un'infiltrazione d'acqua nell'apparecchio.
- **Mantenere il cavo d'alimentazione in buono stato. Non tenere l'apparecchio per il cavo d'alimentazione e non tirare mai il cavo per scollegarlo dall'alimentazione elettrica. Mantenere il cavo d'alimentazione lontano da qualsiasi fonte di calore, olio, oggetti taglienti ed organi in movimento.** I rischi di scosse elettriche aumentano se il cavo è danneggiato o aggrovigliato.
- **Indossare sempre occhiali di sicurezza.** Gli occhiali di sicurezza riducono il rischio
- **Scollegare la spina dalla presa prima di effettuare eventuali regolazione, cambiare accessori o mettere da parte l'apparecchio.** Queste misure di sicurezza impediscono l'avvio involontario dell'apparecchio.
- **Verificare l'apparecchio, il cavo e la spina prima di ogni utilizzo. Non utilizzare l'apparecchio se è danneggiato. Non aprire l'apparecchio da soli e farlo riparare solo da personale qualificato utilizzando solo ricambi originali.** Apparecchi, cavi e spine danneggiati aumentano il rischio di scossa elettrica.
- **Garantire una buona ventilazione sul luogo di lavoro.** I gas e vapori sviluppati durante il lavoro possono risultare nocivi per la salute.
- **Indossare occhiali di sicurezza e non toccare la bocchetta del getto di calore.** Pericolo di ustioni.
- **Non dirigere mai il getto d'aria calda contro persone o animali.**
- **Non utilizzare l'apparecchio come asciugacapelli.** L'aria calda che fuoriesce è notevolmente più calda di quella di un asciugacapelli.
- In caso di danneggiamento del filo di alimentazione, è necessario farlo riparare dal fabbricante o presso un centro assistenza autorizzato in modo da evitare eventuali pericoli.

FUNZIONAMENTO

1. Operazioni preliminari

- Rimuovere tutti i materiali di imballaggio e gli accessori dall'unità.
- Controllare gli accessori prima dell'uso. Devono essere adatti all'utensile e alla destinazione d'uso.

2. Operazioni

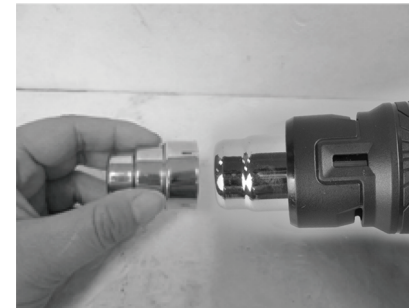
Attaccare una bocchetta (Fig. 1)



AVVERTENZA:

il mancato scollegamento dell'apparecchio dalla presa di corrente comporta il rischio di avvio accidentale con possibili gravi lesioni alle persone.

Fig. 1



- Accertarsi che il soffiatore sia spento e scollegarlo dall'alimentazione; lasciarlo raffreddare prima di cambiare la bocchetta.

- Montare una delle quattro bocchette sulla bocchetta del getto di calore inserendola semplicemente su quest'ultima bocchetta.

Nota: Non applicare la bocchetta troppo vicino al pezzo da lavorare. L'accumulo di aria calda potrebbe surriscaldare l'apparecchio.

Rimozione dell'anello di protezione dal calore (Fig. 2)

Fig.2



L'anello di protezione dal calore può essere rimosso quando si lavora in posti raggiungibili con difficoltà..

! AVVERTENZA:

Attenzione alla bocchetta del getto di calore! C'è il rischio di ustionarsi quando si lavora senza l'anello di protezione.

Per rimuovere o smontare l'anello di protezione, spegnere l'apparecchio e lasciarlo raffreddare. Per facilitare il raffreddamento, è anche possibile far funzionare l'apparecchio per un breve periodo alla temperatura più bassa consentita. Estrarre l'anello per rimuoverlo.

Impostazione della temperatura (Fig.3)

Fig.3



- La temperatura può essere aumentata o diminuita ad intervalli di 10 °C mediante il pannello di controllo. Per diminuirla la temperatura, premere il tasto sinistro (7); per aumentare premere il tasto destro (8).
- Battere leggermente sui tasti o tenerli premuti finché non si raggiunge la temperatura desiderata.
- Nell'effettuare questa operazione, annotare la temperatura massima, che dipende dall'interruttore on/off. La temperatura massima si può ottenere solo nello stadio di commutazione 2. Se si seleziona lo stadio di commutazione 1, la temperatura massima è 50 °C, e non è possibile regolare la temperatura. L'impostazione selezionata può essere letta sul display LCD.

! AVVERTENZA:

Non far cadere l'apparecchio - l'elemento riscaldante in ceramica al suo interno è particolarmente sensibile agli urti e le collisioni.

Impostazione della portata d'aria (Fig.4)

Fig.4



La portata d'aria può essere regolata su cinque livelli mediante il pannello di controllo. L'impostazione selezionata può essere letta sul display LCD.

Selezione modalità predefinita (Fig.5)

- Sono disponibili 4 modalità predefinite a selezione rapida con temperatura e flusso d'aria preimpostati per le applicazioni più comuni e frequenti.
- Accendere l'attrezzo. Cliccare sul pulsante di selezione modalità (6) per selezionare la modalità desiderata con temperatura e flusso d'aria predefiniti.

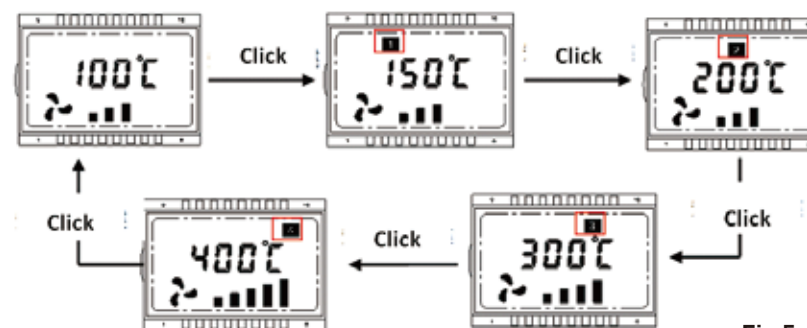


Fig.5

Immissione di modalità predefinita (Fig. 6)

- Selezionare una modalità predefinita nel modo illustrato in Fig. 5.
- Impostare la temperatura ed il flusso d'aria desiderati cliccando sui pulsanti (7) (8) (9) (10). Durante questa operazione, il simbolo relativo all'immissione dell'impostazione continua a lampeggiare. (Fig.6)
- Quindi tenere premuto il pulsante di memorizzazione (5) per 2 secondi fino a quando il simbolo di immissione dell'impostazione non scompare. (Fig.6) La nuova impostazione di temperatura e flusso d'aria è memorizzata nella modalità predefinita a selezione rapida.

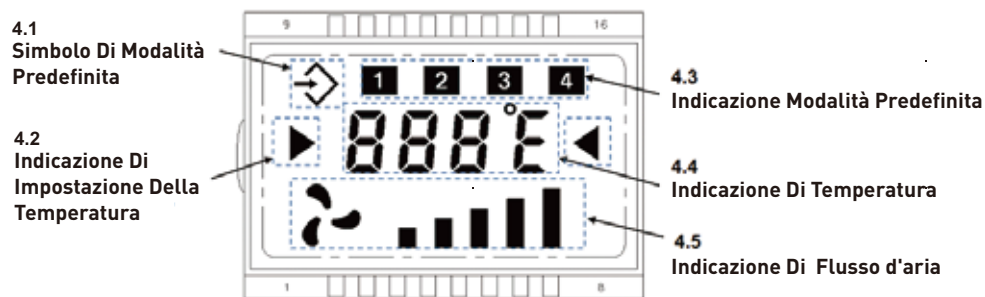


Fig.6

Riporre l'apparecchio (Fig.7)

Fig.7



To Per raffreddare l'apparecchio o se si devono avere entrambe le mani libere, collocarlo sulla superficie di appoggio.

AVVERTENZA:

Prestare molta attenzione quando si ripone l'apparecchio!

C'è il rischio di ustionarsi toccando la bocchetta del getto di calore.

Interruttore d'accensione/spegnimento (Fig.8)

Fig.8



• Accensione: Premere l'interruttore di accensione sulla posizione I o II.

• Spegnimento: Premere l'interruttore di accensione sulla posizione 0.

AVVERTENZA:

Questo apparecchio deve essere sistemato sul suo sostegno quando non viene utilizzato.

Impostazione della portata d'aria e della temperatura

Consultare le sezioni "Impostazione della temperatura" e "Impostazione della portata d'aria".

Impostazione	Portata d'aria (l/min)	Temperatura (°C)
1	250 - 500	Max. 50 °C
2	250 - 500	da 50 °C a 650 °C

Funzione di memorizzazione

La temperatura e la portata d'aria selezionate l'ultima volta vengono memorizzate dopo lo spegnimento dell'apparecchio. La prossima volta che si accenderà il soffiatore, verranno utilizzare le ultime impostazioni selezionate.

3. Modalità d'uso

a. Funzionamento generale

AVVERTENZA:

- Prima di utilizzare l'apparecchio, leggere e comprendere le relative istruzioni di sicurezza e accertarsi che sia spento.
- Verificare che la tensione di alimentazione sia la stessa di quella nominale riportata sulla targhetta. Collegare la spina alla presa di alimentazione.
- Stabilire la temperatura di funzionamento corretta per il lavoro da svolgere.
- Verificare innanzitutto le proprietà del materiale alla temperatura più bassa utilizzabile, quindi aumentare gradualmente la portata d'aria in una zona non visibile.
- La temperatura diminuisce se la distanza tra l'uscita dell'aria/la bocchetta e il materiale da trattare diminuisce.
- La temperatura dipende dal materiale che si sta trattando.

AVVERTENZA:

In caso di dubbio circa la corretta impostazione, partire da una temperatura bassa, quindi aumentare gradualmente l'impostazione fino ad ottenere un risultato ottimale

b. Montaggio dell'accessorio appropriato

Icona	Descrizione	Funzione
	Bocchetta protettiva per vetro	Protezione del vetro quando si lavora su telai di finestre
	Bocchetta riflettente	Saldatura tubi
	Bocchetta di riduzione	Saldatura, guaine termorestringenti (calore concentrato su una piccola superficie)
	Bocchetta piatta	Asciugatura/essiccazione, scongelamento (calore diffuso su una superficie più ampia)
	Rashietto	Rimozione di pittura e vernici

c. Sverniciatura

- Montare l'accessorio indicato.
- Impostare una temperatura elevata
- Accendere l'attrezzo
- Dirigere il flusso d'aria sulla vernice da rimuovere.
- Quando la vernice si ammorbidisce, rimuoverla con un raschietto a mano

AVVERTENZA:

- Non sverniciare telai di finestre di metallo poiché la conduzione del calore sul vetro potrebbe causarne la rottura. Nello sverniciare altri tipi di telai, utilizzare la bocchetta protettiva per vetro.
- Non mantenere l'apparecchio puntato sullo stesso punto troppo a lungo per non bruciare la superficie.
- Evitare l'accumulo della vernice sul raschietto in quanto potrebbe incendiarsi. Se necessario, rimuovere con cautela i residui di vernice dal raschietto con un coltello.

d. Uso stazionario

Questo apparecchio si può utilizzare anche in modo stazionario.

- Collocare l'apparecchio sul piano di lavoro.
- Fissare il cavo per evitare che, tirandolo, l'apparecchio possa cadere dal piano di lavoro.
- Accendere l'attrezzo con cautela.

AVVERTENZA:

- **Accertarsi di mantenere la bocchetta sempre rivolta lontano da se stessi e da altre persone eventualmente presenti.**
- **Prestare attenzione a non far cadere nulla all'interno della bocchetta.**

MANUTENZIONE ATTENZIONE!

Scollegare sempre l'apparecchio prima di qualsiasi operazione di manutenzione. Se il cavo di alimentazione è danneggiato, per evitare qualsiasi rischio, farlo sostituire dal costruttore, da un suo agente incaricato o da un tecnico qualificato.

Se il cavo è danneggiato, togliere immediatamente la spina dalla presa elettrica.

Non esporre l'utensile alla pioggia.

PULIZIA

Non utilizzare solventi per pulire le parti in plastica. I normali solventi commerciali, se utilizzati per pulire l'apparecchio, possono rovinare la maggior parte dei componenti in plastica. Utilizzare un panno pulito per rimuovere lo sporco, la polvere di carbone, ecc.

CONSERVAZIONE

Conservare la macchina, le istruzioni d'uso e, laddove necessario, gli accessori, nell'imballaggio originale. In tal modo sarà possibile avere sempre a disposizione tutte le informazioni e i componenti. Per evitare danni durante il trasporto, imballare accuratamente il dispositivo o usare l'imballaggio originale. Conservare sempre la macchina in un luogo asciutto.

CERTIFICATO DI GARANZIA

Congratulazioni per avere acquistato questo prodotto di alta qualità. Il nostro impegno per la qualità include anche l'assistenza.

Jumbo dispone di un eccellente servizio di riparazione, per tutti e prodotti ayce.

Qualora si riscontrino difetti relativi ai materiali o alla fabbricazione entro CINQUE ANNI dalla data di acquisto del prodotto, l'utente potrà avvalersi della garanzia, secondo quanto previsto dalle norme della stessa, a condizione che:

- il prodotto non sia stato destinato ad un uso diverso rispetto a quello stabilito;
- il prodotto non sia stato sottoposto a sovraccarico;
- il prodotto sia stato utilizzato con gli accessori corretti;
- le riparazioni siano state eseguite esclusivamente da tecnici autorizzati.

Il certificato di garanzia è valido solo previa presentazione dello scontrino di acquisto. Conservare entrambi in un luogo sicuro. La presente garanzia non ha alcun impatto sui diritti previsti dalla legge. Questo prodotto è garantito per un periodo di CINQUE ANNI a partire dalla data di acquisto. Lo scontrino costituisce la prova della data d'acquisto e deve essere quindi conservato in un luogo sicuro. Il periodo di garanzia può essere esteso solo per la durata delle eventuali riparazioni necessarie. Durante il periodo di garanzia, i prodotti difettosi possono essere restituiti presso qualsiasi punto vendita Jumbo. I prodotti verranno riparati o sostituiti, a discrezione del costruttore e conformemente alle leggi vigenti in materia di garanzia.

Quando si restituisce un prodotto a scopo di riparazione, includere quanto segue:

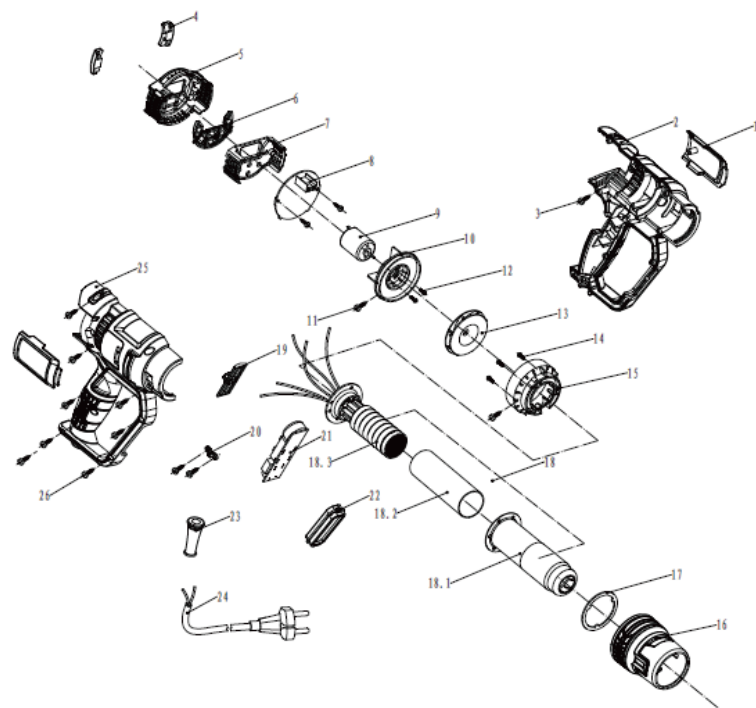
1. Scontrino d'acquisto (prova d'acquisto)
2. Questo certificato di garanzia con nome, indirizzo, dati di contatto e una descrizione del guasto.

In mancanza dello scontrino d'acquisto originale, i costi di riparazione saranno a carico del cliente. Una volta scaduto il periodo di garanzia, sarà sempre possibile restituire i prodotti difettosi per la riparazione. I costi di riparazione una volta scaduto il periodo di garanzia saranno sempre a carico del cliente.

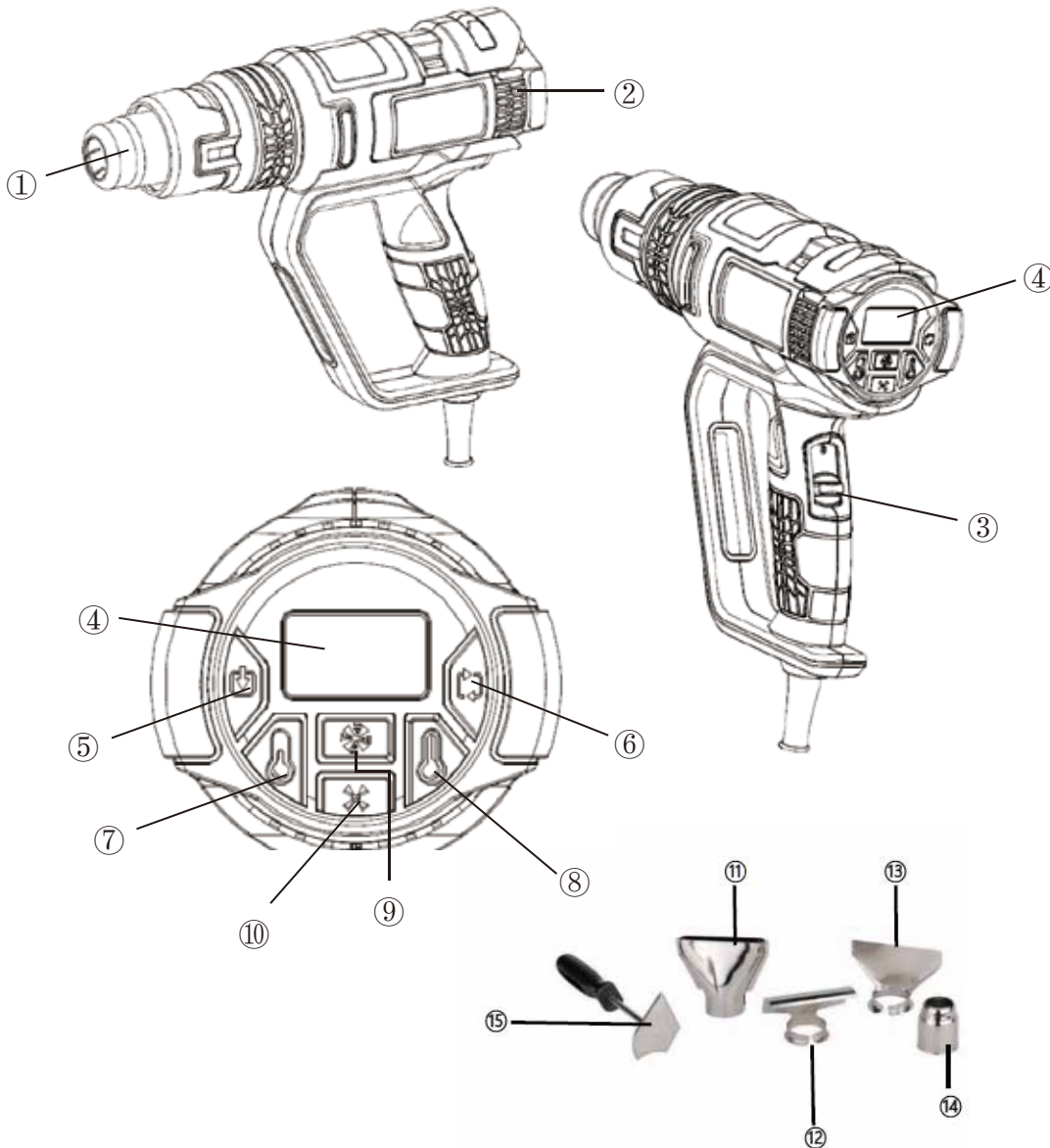
Indicazione complementare :

Durante il periodo di garanzia, gli apparecchi difettosi possono essere restituiti presso qualsiasi punto vendita jumbo. Dopo la scadenza del periodo di garanzia i prodotti Go On vengono accettati presso tutte le filiali jumbo, affinché il prodotto possa essere di nuovo adeguatamente esaminato.

**CH-Import & Distribution exklusiv durch:
Jumbo-Markt AG
Industriestrasse 34
8305 Dietlikon**


ELENCO COMPONENTI

N.	Nome componente	N.	Nome componente
1	DECORAZIONE COPERCHIO A CERNIERA	16	COPERTURA FRONTALE
2	COPERCHIO A CERNIERA SINISTRO	17	ANELLO DI SUPPORTO
3	VITE	18.1	CILINDRO TERMOOFFIATORE
4	COPERTURA POSTERIORE DECORATIVA	18.2	FOGLIO DI MICA
5	COPERTURA POSTERIORE	18.3	ELEMENTO RISCALDANTE
6	PULSANTE	18	GRUPPO ELEMENTO RISCALDANTE
7	COPERTURA INTERNA POSTERIORE	19	COPERCHIO INTERRUOTORE
8	CIRCUITO STAMPATO	20	PROTEZIONE CAVO
9	MOTORE	21	GRUPPO INTERRUOTORE
10	SUPPORTO MOTORE	22	DECORAZIONE IMPUGNATURA
11	VITE	23	ROCCHETTO PER CAVO
12	VITE	24	SET CAVO
13	UNITÀ VENTOLA	25	COPERCHIO A CERNIERA DESTRO
14	VITE	26	VITE
15	COPERTURA VENTOLA		

PLD2372 (1339260)

LIST OF MAIN PART

1	Heat nozzle	9	Button for increasing air flow
2	Air intake openings	10	Button for decreasing air flow
3	On/off switch	11	Flat nozzle
4	LCD display	12	Reflector nozzle
5	Storage button	13	Glass protector nozzle
6	Mode selection button	14	Reducer nozzle
7	Button for decreasing temperature	15	Scraper
8	Button for increasing temperature		

TECHNICAL SPECIFICATIONS

Model	PLD2372 (1339260)
AC Voltage/Frequency	220-240 V/50-60 Hz
Rated Output	2000 W
Temperature Range	1 : 50 °C 2 : 50 °C - 650 °C
Air flow rate	1: 250 - 500 l/Min. 2: 250 - 500 l/Min.

Delivery scope

The following items should be included in the selling package:

1	Hot air gun	X1	5	Reducer nozzle	X1
2	Flat nozzle	X1	6	Scraper	X1
3	Reflector nozzle	X1	7	Instruction manual	X1
4	Glass protector nozzle	X1			

IMPORTANT INFORMATION

WARNING

At any time and without prior notice Ayce Power tool reserves the right to change and improve the design and the technical specifications of this product.

INTENDED USE

The appliance is intended for melting down plastic or glue, cleaning paint, heating or ice-out tubes.

DESCRIPTION OF THE SYMBOLS


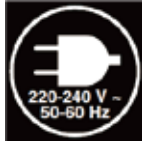
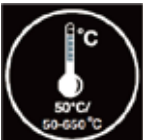


1. Safety symbols

The use of symbols in this manual is intended to draw your attention to possible risks. The safety symbols and the explanations that accompany them must be perfectly understood. The warnings in themselves do not remove the risks and cannot replace correct actions for preventing accidents.

	This symbol, marking a point of safety, indicates a caution, warning or danger. Ignoring this warning can result in an accident to yourself or others. To limit the risks of injury, fire or electrocution, always follow the recommendations indicated.
	Before any use, refer to the corresponding section in this user manual.
	These symbols indicate the requirement of wearing ear protection, eye protection, respirator and gloves when using the product.
	Conform to CE safety standards.
	Class II machine – Double insulation
	The crossed-out wheeled bin symbol indicates that the item should be disposed of separately from household waste. The item should be handed in for recycling in accordance with local environmental regulations for waste disposal. By separating a marked item from household waste, you will help reduce the volume of waste sent to incinerators or land-fill and minimize any potential negative impact on human health and the environment.
	Proven safety of the Federal Inspectorate for Heavy Current Installations ESTI

2. Product symbols

In this manual and/or on the appliance the following symbols are used. These represent important information about the product or instructions on its use.

	2000 W Rated Output		220-240V~/ 50-60 Hz rated voltage
	50 °C /50- 650 °C temperature range		250-500L/min air flow rate
	3 m cable		

GENERAL SAFETY WARNINGS FOR THE TOOL



WARNING Read all safety warnings and instructions.

Failure to follow all the warnings and instructions may result in electric shock, fire and/or serious injury.

SAVE ALL THE WARNINGS AND INSTRUCTIONS FOR FUTURE REFERENCE.

The term “power tool” in the warnings refers to your mains operated (corded) power tool or battery operated (cordless) power tool.

1 Work area safety

a) **Keep work area clean and well lit.**

Cluttered and dark areas invite accidents.

b) **Do not operate power tools in explosive atmospheres, such as in the presence of flammable liquids, gases or dust.**

Power tools create sparks which may ignite the dust or fumes.

c) **Keep children and bystanders away while operating a power tool.**

Distractions can cause you to lose control.

2 Electrical safety

a) **Power tool plugs must match the outlet. Never modify the plug in any way. Do not use any adapter plugs with earthed (grounded) power tools.**

Unmodified plugs and matching outlets will reduce risk of electric shock.

b) **Avoid body contact with earthed or grounded surfaces such as pipes, radiators, ranges and refrigerators.** There is an increased risk of electric shock if your body is earthed or grounded.

c) **Do not expose power tools to rain or wet conditions.** Water entering a power tool will increase the risk of electric shock.

d) **Do not abuse the cord. Never use the cord for carrying, pulling or unplugging the power tool. Keep cord away from heat, oil, sharp edges or moving parts.**

Damaged or entangled cords increase the risk of electric shock.

e) **When operating a power tool outdoors, use an extension cord suitable for outdoor use.**

Use of a cord suitable for outdoor use reduces the risk of electric shock.

f) **If operating a power tool in a damp location is unavoidable, use a residual current device (RCD) protected supply.**

Use of an RCD reduces the risk of electric shock.

3 - Personal safety

- a) **Stay alert, watch what you are doing and use common sense when operating a power tool. Do not use a power tool while you are tired or under the influence of drugs, alcohol or medication.** A moment of inattention while operating power tools may result in serious personal injury.
- b) **Use personal protective equipment. Always wear eye protection.**
Protective equipment such as dust mask, non-skid safety shoes, hard hat, or hearing protection used for appropriate conditions will reduce personal injuries.
- c) **Prevent unintentional starting. Ensure the switch is in the off position before connecting to power source and /or battery pack, picking up or carrying the tool.**
Carrying power tools with your finger on the switch or energising power tools that have the switch on invites accidents.
- d) **Remove any adjusting key or wrench before turning the power tool on.**
A wrench or a key left attached to a rotating part of the power tool may result in personal injury.
- e) **Do not overreach. Keep proper footing and balance at all times.**
This enables better control of the power tool in unexpected situations.
- f) **Dress properly. Do not wear loose clothing or jewellery. Keep your hair, clothing and gloves away from moving parts.**
Loose clothes, jewellery or long hair can be caught in moving parts.
- g) **If devices are provided for the connection of dust extraction and collection facilities, ensure these are connected and properly used.**
Use of these devices can reduce dust related hazards.

4 - Power tool use and care

- a) **Do not force the power tool. Use the correct power for your application.**
The correct power tool will do the job better and safer at the rate for which it was designed.
- b) **Do not use the power tool if the switch does not turn it on and off.**
Any power tool that cannot be controlled with the switch is dangerous and must be repaired.
- c) **Disconnect the plug from the power source and/or the battery pack from the power tool before making any adjustments, changing accessories, or storing power tools.**
Such preventive safety measures reduce the risk of starting the power tool accidentally.

- d) **Store idle power tools out of the reach of children and do not allow persons unfamiliar with the power tool or these instructions to operate the power tool.**

Power tools are dangerous in the hands of untrained users.

- e) **Maintain power tools. Check for misalignment or binding of moving parts, breakage of parts and any other condition that may affect the power tools operation. If damaged, have the power tool repaired before use.**
Many accidents are caused by poorly maintained power tools.

SPECIAL SAFETY INSTRUCTIONS.

WARNING

Read all safety warnings and instructions. Failure to follow the warnings and instructions may result in electric shock, fire and/or serious injury.

SAVE ALL THE WARNINGS AND INSTRUCTIONS FOR FUTURE REFERENCE.

- **This appliance can be used children aged from 8 years and above and persons with reduced physical, sensory or mental capabilities or lack of experience and knowledge, if they have been given supervision or instruction concerning use of the appliance in a safe way and understand the hazards involved. Children shall not play with the appliance. Cleaning and user maintenance shall not be made by children without supervision.**

The appliance produces intense heat, which can lead to increased danger of fire and explosion.

A fire may result if the appliance is not used with care, therefore,

- be careful when using the appliance in places where there are combustible materials;
- Exercise special care when working close to inflammable materials. The hot air jet or the hot nozzle can ignite dust or gases
- Do not apply to the same place for a long time
- Never direct the hot air jet at the same position for longer periods. Easily inflammable gases can develop e.g., when working plastic, paint, varnish or similar materials.
- Do not use in presence of an explosive atmosphere;
- Be aware the heat may be conducted to combustible materials that are out of sight;
- Place the appliance on its stand after use and allow it to cool down before storage;
- Do not leave the appliance unattended when it is switched on.

- **Do not expose the appliance to rain or wet conditions.** Water entering an appliance will increase the risk of electric shock.
- **Do not abuse the cord. Never use the cord for carrying, pulling or unplugging the appliance. Keep cord away from heat, oil, sharp edges or moving parts.** Damaged or entangled cords increase the risk of electric shock.
- **Always wear safety goggles.** Safety goggles will reduce the risk of injuries.
- **Disconnect the plug from the socket outlet before making any adjustments, changing accessories, or placing the appliance aside.** This safety measure prevents unintentional starting of the appliance.
- **Check the appliance, cord and plug each time before use. Do not use the appliance, if damage is determined. Do not open the appliance yourself and have it serviced only by a qualified repair person using only original spare parts.** Damaged appliances, cords and plugs increase the risk of electric shock.
- **Provide for good ventilation of your working place.** Gas and vapour developing during working are often harmful to one's health.
- **Wear safety gloves and do not touch the hot nozzle.** Danger of burning.
- **Never direct the hot air jet against persons or animals.**
- **Do not use the appliance as a hair dryer.** The hot air being blown out is significantly hotter than that from a hairdryer.
- If the supply cord is damaged, it must be replaced by the manufacturer, its service agent or similarly qualified persons in order to avoid a hazard.

OPERATIOIN

1. Before use

- Remove any packing material and loose parts from unit.
- Check the accessories before use. It should be fit with the machine and your purpose.

2. Functions

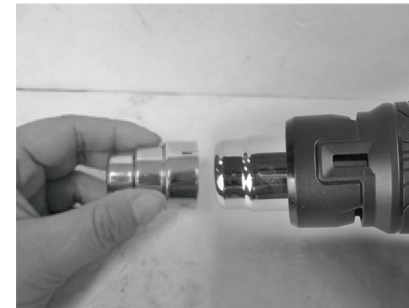
Attaching a nozzle (Fig. 1)



WARNING:

Failure to unplug the tool could result in accidental starting causing possible serious personal injury.

Fig. 1



- Ensure that the heat gun is switched off and disconnected from the supply, and allowed to cool down before changing a nozzle.

- Fit one of the four nozzles onto the heat nozzle by inserting it on the heat nozzle simply.

Note: Do not apply the nozzle too close to the work piece being worked. The hot air build-up can lead to overheating of the appliance.

Removing the heat protection collar (Fig. 2)

Fig.2



The heat protection collar can be removed when working at particularly hard-to reach locations.

! WARNING:

Be careful of the hot nozzle! Increased danger of burning exists when working without the heat protection collar.

To remove or mount the heat protection collar, switch the appliance off and allow it to cool down. To speed up the cooling, the appliance can also be operated for a short period with the lowest adjustable temperature. Pull the collar outwards to remove it.

Setting the temperature (Fig.3)

Fig.3



Decreasing the temperature (pointing to the left button)
Increasing the temperature (pointing to the right button)

- The temperature can be increased and decreased in intervals of 10 °C via the control panel. To decrease the temperature press the left-hand button (7); to increase the temperature press the right-hand button (8).

- Either tap the buttons briefly or press and hold the buttons until the desired temperature setting is reached.

- When doing this please note the maximum temperature, which on the on/off switch. The maximum temperature is only possible in switching to stage 2. If switching to stage 1 is selected, the maximum temperature is 50 °C and the temperature cannot be adjusted. The setting you have selected can be read on the LCD display.

! WARNING:

Do not drop the device - the ceramic heating element that is located inside the device is particularly sensitive to shock and impact.

Setting the air flow rate (Fig.4)

Fig.4



The air flow rate can be adjusted in five stages via the control panel. The settings you have selected can be read on the LCD display.

Increasing the air flow (pointing to the right button)
Decreasing the air flow (pointing to the left button)

Preset mode selection (Fig.5)

- 4 preset modes are available for quick selection of temperature and airflow setting for most frequent and defined applications.
- Turn on the tool. Click the mode selection button (6) to select one desired mode of preset temperature and air flow.

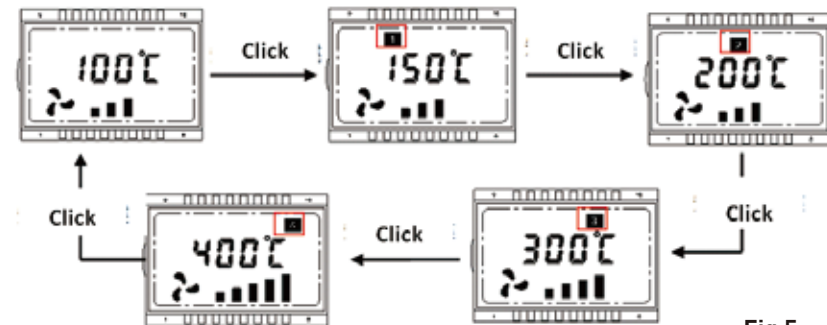


Fig.5

Preset mode input (Fig.6)

- Select one preset mode according to Fig.5
- Set desired temperature and airflow by clicking buttons (7) (8) (9) (10). During the process, the symbol of Preset input keeps flashing. (Fig.6)
- Then keep the storage button (5) pressed for 2 seconds until the symbol of preset input disappear. (Fig.6) The new temperature and airflow setting is stored into the preset mode for quick selection.

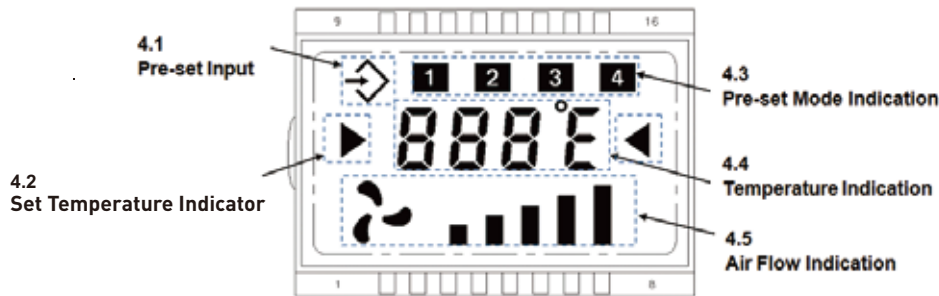


Fig.6

Placing down the appliance (Fig.7)

Fig.7



To cool down the appliance or have both hands free, place it down on the standing surface.

WARNING:

Be especially careful when working with the placed down appliance!

There is danger of burning oneself on the hot nozzle.

ON/OFF switch (Fig.8)

Fig.8



- Switch on: Press the power switch position I or II.
- Switch off: Press the power switch to position 0.

WARNING:

This tool must be placed on its stand when not in use.

Setting the air flow and temperature

Please observe the following sections "Setting the temperature" and "Setting the air flow rate".

Setting	Air flow (l/min)	Temperature (°C)
1	250 - 500	Max. 50 °C
2	250 - 500	50° C to 650 °C

Memory function

The temperature and air flow rate selected last are retained after switching off the device. The next time it is switched on the hot-air stripper gun will revert to the last selected setting.

3. Operation of the appliance

a. General operation

WARNING:

- Before operation, make sure that you have read and understood all of the safety instructions, also make sure that the tool is switched off.
- Ensure that the supply voltage is the same as shown on the rating label. Connect the plug to the power supply.
- Always determine the correct operating temperature for the respective activity.
- First check the properties of the material to be processed at the lowest temperature setting and then gradually increase the amount of air flow in an inconspicuous area.
- The temperature will drop if the distance between the air outlet / nozzle and the material being processed decreases.
- The temperature is dependent on the material you are working on.

WARNING:

If you are not sure about the correct setting, start with a low temperature setting and gradually increase the temperature until you achieve optimum results

b. Mounting the correct accessory

Icon	Description	Purpose
	Glass protector nozzle	Protection windows when stripping frames
	Reflector nozzle	Soldering pipes
	Reducer nozzle	Welding, shrink sleeving (heat concentrated over small area)
	Flat nozzle	Drying, thawing (heat spread over wider area)
	Scraper	Stripping paint and varnish

c. Stripping paint

- Mount an appropriate accessory.
- Set a high air temperature
- Switch the tool on
- Direct the hot air onto the paint to be removed.
- When the paint softens, scrape the paint away using a hand scraper

WARNING:

- Do not strip metal window frames, as the heat may be conducted onto the glass and crack it. When stripping other window frames, use the glass protection nozzle.
- Do not keep the tool directed at one spot too long to prevent igniting the surface.
- Avoid collecting paint on the scraper accessory, as it may ignite. If necessary, carefully remove paint debris from the scraper accessory using a knife.

d. Stationary use

This tool can also be used in stationary mode.

- Place the tool onto the workbench.
- Secure the cable to prevent pulling the tool off the workbench.
- Carefully switch the tool on.

WARNING:

- **Make sure that the nozzle always points away from you and any bystanders.**
- **Make sure not to drop anything into the nozzle.**

**MAINTENANCE
CAUTION!**

Always disconnect the device before performing any adjustment or maintenance operation. If the supply cord is damaged, it must be replaced by the manufacturer or its service agent in order to avoid a hazard.

Disconnect from the power supply immediately if the supply cord is damaged. Take care not to expose this tool to the rain.

CLEANING

Avoid using solvents when cleaning plastic parts. Most plastic parts are susceptible to damage from various types of commercial solvents and may be damaged by their use. Use clean cloths to remove dirt, carbon dust, etc.

STORING

Store the machine, operating instructions and where necessary the accessories in the original packaging. In this way you will always have all the information and parts ready to hand. Pack the device well or use the original packaging in order to avoid transit damage. Always keep the machine in dry place.

WARRANTY CERTIFICATE

Congratulations! You have made an excellent choice with the purchase of this quality product. Our commitment to quality also includes our service.

Jumbo offers an excellent repair service, exclusively in Switzerland, for all ayce Power Tool products.



Should you, contrary to expectations, experience defects due to material or manufacturing faults during private use within FIVE YEARS of the date of purchase we shall be liable for warranty in accordance with statutory warranty regulations, provided that:

- The device was not put to any use other than the intended.
- Was not overloaded.
- Was not used with the wrong accessories.
- Repairs where not carried out by any other than the authorized workshop.

The warranty certificate is only valid in connection with the receipt. Please keep both in a safe place. The warranty does not affect your statutory rights. The product is guaranteed for a period of FIVE YEARS beginning on the day of purchase. Keep your purchase receipt safe as proof of the date of purchase. The guarantee period can only be extended for the duration of any repair required. During the warranty period, defective devices can be returned at every Jumbo store. We will, at our discretion either repair or exchange the device in accordance with warranty legislation.

Please include the following when returning your product for repair:

1. The receipt (proof of purchase)
2. This warranty certificate with your name, address, contact details and a fault description completed overleaf.

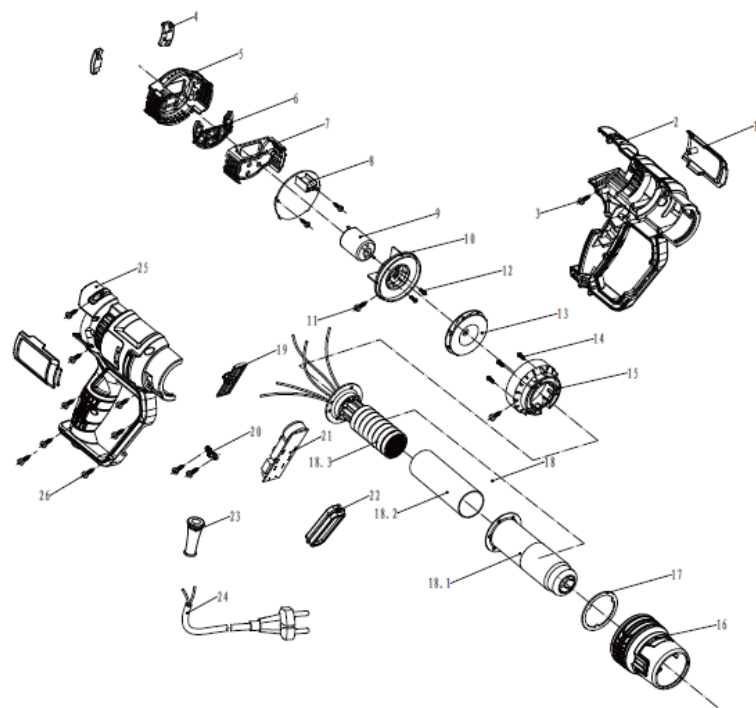
If the original receipt is not enclosed the repair will be charged for in all cases. After the warranty has expired you can still return defective devices for repairs. Quotes as well as repairs after warranty period are to be paid for in all cases.

Additional note service center:

Defect products can be returned to every jumbo store during the warranty period. After the warranty period, the ayce products are accepted in any jumbo store, so the product may be tested in accordance.

CH-Import & Distribution exklusiv durch:

Jumbo-Markt AG
Industriestrasse 34
8305 Dietlikon

TECHNICAL DRAWING

PART LIST

No.	Part Name	No.	Part Name
1	CLAMSHELL DECORATION	16	FRONT COVER
2	LEFT CLAMSHELL	17	SUPPORT RING
3	SCREW	18.1	HEAT GUN CAN
4	BACK COVER DECORATION	18.2	MICA SHEET
5	BACK COVER	18.3	HEATING ELEMENT
6	BUTTON	18	HEATING ELEMENT ASSEMBLY
7	BACK INNER COVER	19	SWITCH COVER
8	PCB	20	CORD GUARD
9	MOTOR	21	SWITCH ASSEMBLY
10	MOTOR SUPPORT	22	HANDLE DECORATION
11	SCREW	23	CORDING BUSHING
12	SCREW	24	CORD SET
13	FAN ASSEMBLY	25	RIGHT CALMSHELL
14	SCREW	26	SCREW
15	FAN COVER		



WWW.AYCE.CH

CH-Import & Distribution exklusiv durch:
Jumbo-Markt AG
Industriestrasse 34
8305 Dietlikon