



Exklusiv von JUMBO: unsere starken Marken.

Alle Produkte von JUMBO, die dieses Zeichen tragen, sind das Resultat einer besonders sorgfältigen Auswahl unseres Expertenteams. So unterschiedlich die Produkte auch sind – in jedem Einzelnen steckt das Know-how, die Erfahrung und die Leidenschaft all derer, die an der Entwicklung und Herstellung beteiligt sind.

Unsere Marken überzeugen mit starkem Sortiment zum besten Preis und einer Vielfalt an Ideen und Möglichkeiten.

Exclusivité JUMBO: nos marques fortes.

Tous les produits JUMBO portant ce signe sont le résultat d'une sélection particulièrement rigoureuse effectuée par notre équipe d'experts. Ces produits d'une grande diversité sont le résultat du savoir-faire, de l'expérience et de la passion de toutes les personnes ayant pris part à leur développement et à leur production.

Nos marques séduisent grâce à leur vaste assortiment et à la variété des idées et des possibilités qu'elles offrent.

Un'esclusiva JUMBO: i nostri marchi forti.

Tutti i prodotti di JUMBO contrassegnati da questo simbolo sono il risultato di una selezione particolarmente accurata del nostro team di esperti. Indipendentemente dalla diversità dei prodotti, in ognuno di essi c'è tutto il know-how, l'esperienza e la passione di tutti coloro che hanno contribuito al loro sviluppo e alla loro produzione.

I nostri marchi convincono per la vastità dell'assortimento al miglior prezzo e una gran varietà di idee e di possibilità.



LOKALES KLIMAGERÄT A009

CLIMATISEUR LOCAL A009
CONDIZIONATORE D'ARIA LOCALE A009
LOCAL AIR CONDITIONER A009

ERLÄUTERUNG DER SYMBOLE

Schlagen Sie vor jedem Gebrauch den entsprechenden Abschnitt in diesem Benutzerhandbuch nach.



Entspricht den Europäischen Normen.



Warnhinweis, brennbare Materialien.



Serviceanzeige, technisches Handbuch lesen.



Bedienerhandbuch, Bedienungsanleitung.



Das Symbol mit der durchgestrichenen Abfalltonne bedeutet, dass das Produkt getrennt vom Haushaltsabfall entsorgt werden muss. Das Produkt muss gem. den örtlichen Entsorgungsvorschriften der Wiederverwertung zugeführt werden. Durch separate Entsorgung des Produkts tragen Sie zur Minderung des Verbrennungs- oder Deponieabfalls bei und reduzieren eventuelle negative Einwirkungen auf die menschliche Gesundheit und die Umwelt.

ALLGEMEINE SICHERHEITSHINWEISE

1. Dieses Gerät ist nur für den Privatgebrauch bestimmt; bitte benutzen Sie es nicht zu einem anderen Zweck.
2. Bitte benutzen Sie dieses Gerät in geschlossenen Räumen und nicht im Freien. Stellen Sie es in einer trockenen Umgebung auf.
3. Dieses Gerät kann von Kindern ab einem Alter von acht (8) Jahren und von Personen mit eingeschränkten physischen, sensorischen oder geistigen Fähigkeiten oder einem Mangel an Erfahrung und/oder Wissen verwendet werden, wenn sie beaufsichtigt werden oder bezüglich des sicheren Gebrauchs des Geräts unterwiesen wurden und die daraus resultierenden Gefahren verstanden haben.
Kinder dürfen nicht mit dem Gerät spielen.
Reinigung und Benutzerwartung dürfen nicht durch Kinder ohne Beaufsichtigung durchgeführt werden.
4. Das Gerät muss in Übereinstimmung mit den nationalen Installationsvorschriften installiert werden.
5. Bitte stellen Sie das Gerät nicht in der Nähe von Hitzequellen und der Stromversorgung auf.
Schützen Sie es vor direktem Sonnenlicht.
6. Bitte schalten Sie das Gerät aus, bevor Sie den Netzstecker ziehen.
7. Bitte ziehen Sie den Netzstecker aus der Netzsteckdose, wenn das Gerät gereinigt wird, Teile ausgewechselt werden oder es nicht benutzt wird.
8. Bitte reinigen Sie das Gerät gemäß der Anleitung in dieser Bedienungsanleitung.
9. Bitte stellen Sie sicher, dass die verwendete Netzspannung die Voraussetzungen erfüllt. Schäden,

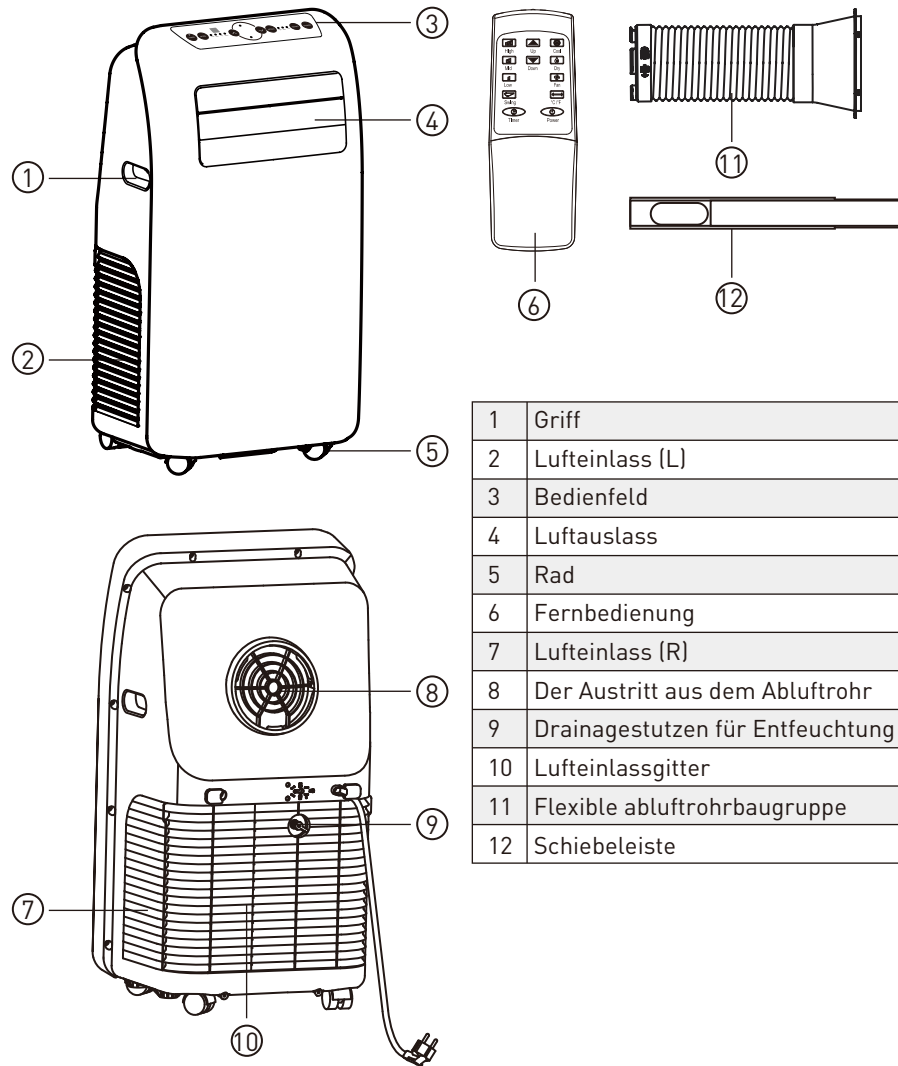
- die durch einen fehlerhaften Netzanschluss entstanden sind, werden nicht von der Garantie abgedeckt.
10. Lassen Sie kleine Kinder nicht das Gerät berühren.
 11. Lassen Sie das Gerät nicht unbeaufsichtigt laufen. Selbst wenn Sie nur kurz den Raum verlassen, schalten Sie das Gerät bitte aus.
 12. Ziehen Sie nicht am Netzkabel, wenn Sie den Netzstecker aus der Steckdose ziehen oder das Gerät umstellen.
 13. Stellen Sie das Gerät nicht in die Nähe von Wasser oder anderen Flüssigkeiten auf.
 14. Wenn die Netzanschlussleitung dieses Gerätes beschädigt wird, muss sie durch den Hersteller oder seinen Kundendienst oder eine ähnlich qualifizierte Person ersetzt werden, um Gefährdungen zu vermeiden.
 15. Spritzen Sie kein Wasser oder Öl in das Gerät.
 16. Stecken Sie keine harten Gegenstände zwischen die Ventilator Lamellen.
 17. Reparieren Sie das Gerät nicht selbst. Es kann zu gefährlichen Situationen führen, wenn nicht qualifizierte Personen versuchen, das Gerät zu reparieren. Selbst das Auswechseln des Netzkabels muss von einem qualifizierten Elektriker vorgenommen werden.
 18. Verwenden Sie nur Zubehör von einem Lieferanten, andernfalls kann es zu gefährlichen Situationen kommen und das Gerät könnte beschädigt werden.
 19. Stellen Sie das Gerät auf einen ebenen Untergrund und halten Sie einen Mindestabstand von 50 cm zu anderen Gegenständen.
 20. Stellen Sie sicher, dass die Netzsteckdose vom Aufstellort des Gerätes erreicht werden kann.
 21. Stellen Sie das Gerät aufrecht hin, damit der Kompressor einwandfrei laufen kann.
 22. Lassen Sie das Gerät nicht in der Nähe von Benzin oder anderen leicht brennbaren Flüssigkeiten laufen.
 23. Stellen Sie sicher, dass Sie ungehinderten Zugang zur Luftzufuhr und zum Luftaustritt haben.
 24. Verwenden Sie keine Sprays (wie Schädlingsbekämpfungsmittel, Farbe) oder andere leicht brennbare Materialien, da sonst Verformungen des Kunststoffes oder sogar ein elektrischer Defekt am Gerät verursacht werden können.
 25. Vergewissern Sie sich, dass der Netzstecker nicht beschädigt ist.
 26. Verwenden Sie keinen Verbindungsstecker anstatt des Netzsteckers.
 27. Schalten Sie die Steckdose mit ihrem Schalter ein und drücken Sie „POWER“, um das Gerät zu starten.
 28. **WARNHINWEIS:** Bevor Sie die tragbare Klimaanlage benutzen, lassen Sie sie mindestens zwei Stunden in aufrechter Position.
 29. Vergewissern Sie sich nach der Installation der Klimaanlage, dass der Netzstecker intakt und fest in die Steckdose eingesteckt ist, und verlegen Sie das Netzkabel ordnungsgemäss, um ein Stolpern oder Herausziehen des Steckers zu verhindern.
 30. Beachten Sie, dass Kältemittel eventuell geruchlos sein können.
 31. **WARNHINWEIS:** Das Gerät muss in einem Raum mit einer Grundfläche von mehr als 11,3 m² installiert, betrieben und gelagert werden.

32. Jede Person, die an Arbeiten an oder dem Öffnen eines Kältemittelkreislaufs beteiligt ist, sollte über ein aktuell gültiges Zertifikat einer von der Branche zugelassenen Prüfstelle verfügen, das ihre Kompetenz im sicheren Umgang mit Kältemitteln gemäss einer von der Branche anerkannten Prüfspezifikation bescheinigt.
33. Die Wartung darf nur gemäss den Empfehlungen des Geräteherstellers durchgeführt werden. Wartungen und Reparaturen, die die Unterstützung anderer Fachkräfte erfordern, sind unter der Aufsicht der für den Umgang mit brennbaren Kältemitteln zuständigen Person durchzuführen.
34. Alle Arbeitsverfahren, die die Sicherheitsvorkehrungen betreffen, dürfen nur von sachkundigen Personen durchgeführt werden.

TECHNISCHE DATEN

Modell	YPF3-09C/3
Spannung	220-240 V~
Frequenz	50 Hz
Leistung	1100 W
Kältemittel	R290 / 235g
Schutzklasse	I
Reglerstufen	3
Luftstrom	360 m ³ /h
Fernsteuerung	JA
Nenn - Leistung im Kühlbetrieb (P _{rated} im Kühlbetrieb)	2600 W
Energieeffizienzklasse	A
Leistungsaufnahme für Kühlung(P _{EER})	1100 W
Nenn - Leistungszahl im Kühlbetrieb (EER _d)	2.61
Nenn - Leistung im Kühlbetrieb (P _{rated} im Kühlbetrieb)	NA
Leistungsaufnahme im Bereitschaftszustand (P _{SB})	0.44
Stromverbrauch	NA
Schallleistungspegel (L _{WA})	65 dB(A)
Treibhauspotenzial (GWP)	3
Messnorm für die Ermittlung des Serviceverhältnisses	EN 14511-2: 2013 & EN 14511-3: 2013
Kontaktadresse für weitere Informatioen	Jumbo-Markt AG Industriestrasse 34, 8305 Dietlikon, Tel. +41 848 11 33 11

PRODUKTBESCHREIBUNG



1	Griff
2	Luftinlass (L)
3	Bedienfeld
4	Luftauslass
5	Rad
6	Fernbedienung
7	Luftinlass (R)
8	Der Austritt aus dem Abluftrohr
9	Drainagestutzen für Entfeuchtung
10	Luftinlassgitter
11	Flexible abluftrohrbaugruppe
12	Schiebeleiste

PRODUKTBESCHREIBUNG

Installieren und verwenden Sie die tragbare Klimaanlage nicht im Badezimmer oder in anderen feuchten Umgebungen.

1. Installieren Sie die Abluftrohrbaugruppe (wie in Abb. 1 gezeigt).
Drehen Sie zunächst das Verbindungsstück zur Gleitschiene in den Abluftschlauch, drehen Sie dann den Abluftschlauch in den Abluftstutzen (gegen den Uhrzeigersinn).

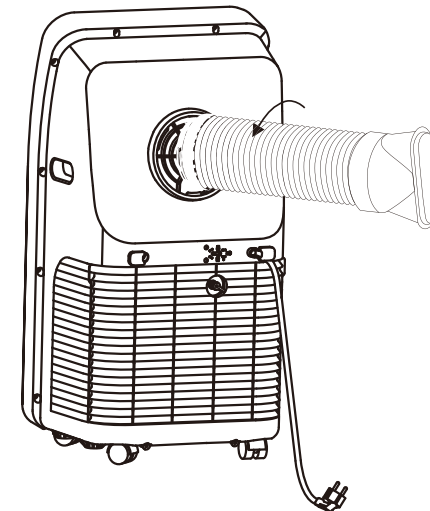
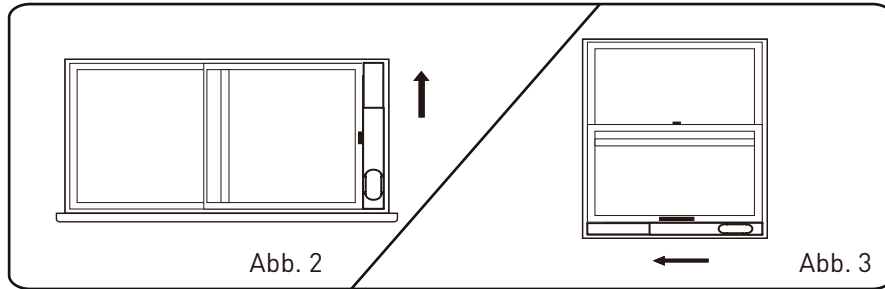


Abb. 1

2. Installieren Sie die Fensterdichtungsplattenbaugruppe.
 - 1.) Öffnen Sie das Fenster halb und montieren Sie die Fensterdichtungsplattenbaugruppe am Fenster (wie in Abb. 2 und Abb. 3 gezeigt). Die Baugruppe kann in horizontaler und vertikaler Richtung platziert werden.
 - 2.) Ziehen Sie die einzelnen Komponenten der

Fensterdichtungsplattenbaugruppe auf, stellen Sie deren Öffnungsabstand ein, um beide Enden der Baugruppe mit dem Fensterrahmen in Kontakt zu bringen, und befestigen Sie die einzelnen Komponenten der Baugruppe.



3. Installieren Sie das Gehäuse.

- 1.) Stellen Sie das Gerät auf einen ebenen und trockenen Untergrund und halten Sie einen Mindestabstand von 50 cm zu Gegenständen in der Umgebung. (wie in Abb. 4 gezeigt)

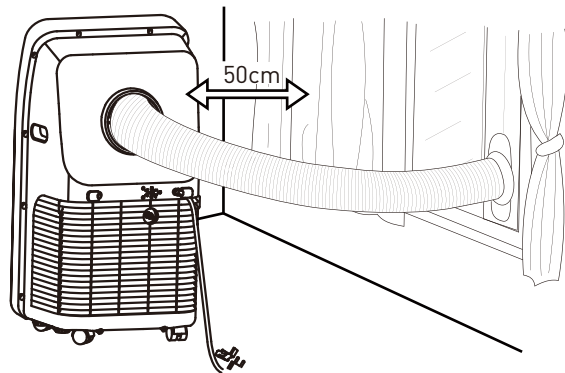


Abb. 4

- 2.) Stecken Sie den Abluftschlauch in die Fensterdichtungsplatte, stellen Sie die Öffnungsweite des Fensters so ein, dass das Fenster genau an

der Dichtplatte anliegt. Die Länge der Dichtplatte ist einstellbar (wie in Abb. 5 und Abb. 6 gezeigt).

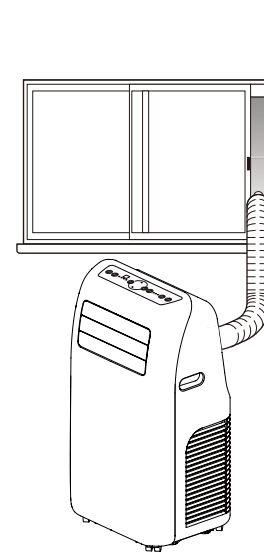


Abb. 5

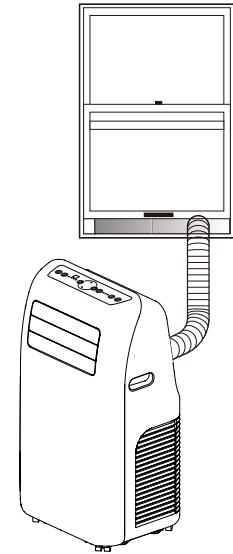


Abb. 6

Warnung

Die Länge des Abluftschlauchs sollte auf die Funktionen des Gerätes abgestimmt sein. Bitte kürzen oder verlängern Sie den Schlauch nicht beliebig, da es sonst schnell zu Fehlfunktionen kommen kann.

Anmerkung: Die Gesamtlänge des ausgestreckten Schlauches beträgt 150 cm.

Bitte kürzen Sie den Schlauch so kurz wie möglich und halten Sie ihn bei der Installation möglichst waagrecht.

Installationsfehler:

1. Der ungehinderte Zugang zum Abluftschlauch ist wichtig. Installationsfehler können die Funktion des Gerätes beeinträchtigen.
2. Vermeiden Sie ein scharfes Abknicken des Schlauches.

- Vergewissern Sie sich, dass die Luft im Abluftschlauch ungehindert fließen kann.

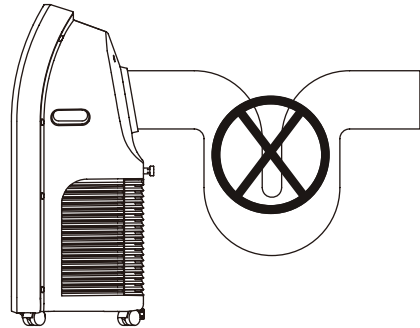
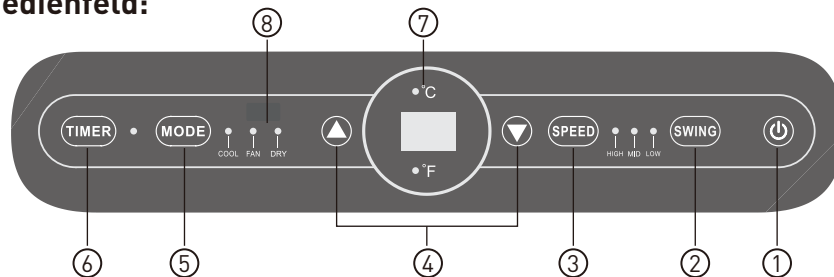


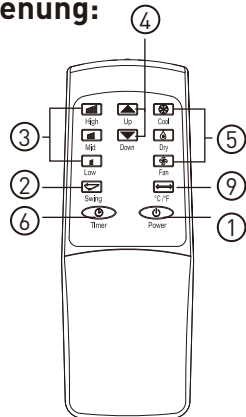
Abb. 7

BETRIEB

Bedienfeld:



Fernbedienung:



1	Betrieb
2	Swing
3	Geschwindigkeitsstufen
4	Temperatur / Timer einstellen
5	Modus
6	Timer
7	Temperatur- / Timeranzeige
8	Empfangsfenster für das Fernbedienungssignal
9	°C / °F Umschaltung

1. BETRIEB

Drücken Sie diese Taste, um das Gerät ein- / auszuschalten.

2. SWING

Drücken Sie diese Taste nach dem Einschalten des Geräts jederzeit, um die Luftleitschiene automatisch zu schwenken.

Hinweis: Die Luftleitschiene schaltet sich nach dem Ausschalten des Geräts automatisch aus.

3. GESCHWINDIGKEITSSTUFEN

Drücken Sie nach dem Einschalten des Geräts diese Taste, um die hohe / mittlere / niedrige Lüfterdrehzahl auszuwählen. Sie können die Lüfterdrehzahl nur im Modus «Kühlen» und «Lüfter» einstellen.

4. MODUS

Drücken Sie nach dem Einschalten des Gerätes diese Taste, um den Kühl-, Entfeuchtungs- oder Ventilator Modus auszuwählen.

Kühlmodus

- Wenn die Klimaanlage automatisch in den Kühlmodus wechselt oder der Kühlmodus nach dem Einschalten ausgewählt wird, leuchtet die Kühlanzeige auf.
- Drücken Sie «▲» oder «▼», um die Temperatur zu regulieren (von 16°C bis 30°C).
- Drücken Sie «▲» und «▼» gleichzeitig auf dem Bedienfeld oder drücken Sie die Taste «°C / °F» der Fernbedienung, um zwischen Grad Fahrenheit und Grad Celsius umzuschalten.
- Drücken Sie «SPEED», um die hohe / mittlere / niedrige Lüfterdrehzahl auszuwählen.

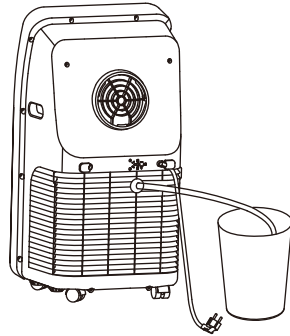
Hinweis: Wenn die eingestellte Temperatur deutlich über der aktuellen Raumtemperatur liegt, stoppt der Kompressor den Betrieb und der Lüfter läuft weiter.

Ventilatormodus

- Wenn Sie «MODE» drücken oder den Lüftermodus durch Betätigen der Fernbedienung auswählen, leuchtet die Lüftermodusanzeige auf.
- Drücken Sie «SPEED», um die hohe / mittlere / niedrige Lüfterdrehzahl auszuwählen.
- Die Temperatur kann nicht eingestellt werden.

Entfeuchtungsmodus

- Wenn Sie «MODE» drücken, um den Modus «DRY» auszuwählen, oder den Entfeuchtungsmodus durch Betätigen der Fernbedienung auswählen, leuchtet die Entfeuchtungsanzeige auf.



- 2) Bevor Sie den Modus «DRY» wählen, müssen Sie zuerst den Wasserstopfen (9) entfernen, den Wasserschlauch (im Lieferumfang enthalten) einsetzen und das andere Ende des Wasserschlauchs in den Wasserbehälter oder die Wasserableitung legen, wie in der rechten Abbildung gezeigt. Nach dem
- 3) Wechsel in den Entfeuchtungsmodus:
Bei Raumtemperatur $\geq 17^\circ\text{C}$ (62°F) ist der Kompressor eingeschaltet.
Bei Raumtemperatur $\leq 15^\circ\text{C}$ (59°F) ist der Kompressor ausgeschaltet.
Wenn die Raumtemperatur auf $\geq 17^\circ\text{C}$ ansteigt, wird der Kompressor wieder gestartet. (Zum Schutz des Kompressors wird dieser 3 Minuten später neu gestartet.)
- 4) Im Entfeuchtungsmodus ist die Lüfterdrehzahl nur niedrig.
- 5) Die Temperatur kann nicht eingestellt werden. (Hinweis: Bei Verwendung der Entfeuchtungsfunktion sollte der Abluftkanal vom Gerät gelöst werden, da dies sonst zu einer Verschlechterung der Entfeuchtungsleistung führt und der Alarm «FL» (Wasser voll) erscheint.)

5. TIMER

Wenn Sie die Taste «TIMER» drücken, können Sie die Ein- und Ausschaltzeit einstellen, sobald die Anzeigeleuchte von «TIMER» aufleuchtet.

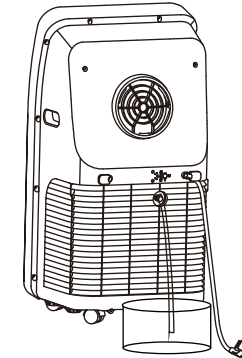
- 1) Drücken Sie im Bereitschaftszustand «▲» oder «▼», um die Einschaltzeit von 1 Stunde bis 24 Stunden einzustellen.
- 2) Drücken Sie im eingeschalteten Zustand «▲» oder «▼», um die Ausschaltzeit von 1 Stunde bis 24 Stunden einzustellen.

6. WASSER ENTLEREEN

Dieses Gerät verfügt über ein automatisches Wasserverdampfungssystem. Der Kondenswasserzyklus kühlt den Kondensator, dadurch wird nicht nur die Kühlwirkung verbessert, sondern auch Strom gespart.

- 1) Wenn der Wassertank voll ist, blinkt die Anzeige „FL“ auf dem Display. Das Gerät geht in den Stand-by-Modus, der Summer erzeugt ein akustisches Signal, der Kompressor hört auf zu laufen und alle Tasten sind deaktiviert, bis das Wasser aus dem Tank entleert wurde.

- 2) Schrauben Sie die Verschlusskappe ab und ziehen Sie den Gummistöpsel (Teil 10 und 11) heraus, um das Wasser zu entleeren. Schalten Sie das Gerät aus und starten Sie es neu. Das Gerät läuft wieder normal.



WARTUNG AND REINIGUNG

Anmerkung: Um einen Stromschlag zu vermeiden, schalten Sie bitte das Gerät aus und ziehen Sie den Netzstecker, bevor Sie Wartungs- oder Reparaturarbeiten durchführen.

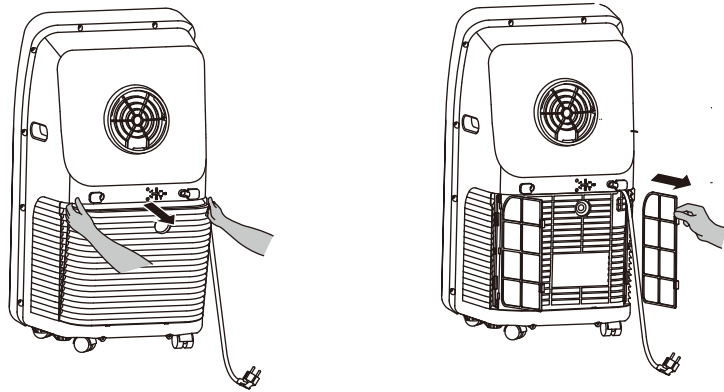
Reinigung:

1. Bitte ziehen Sie den Netzstecker vor dem Reinigen.
2. Säubern Sie das Gerät mit einem leicht angefeuchteten Tuch. Verwenden Sie keine chemischen Mittel, wie Benzol, Alkohol, Benzin usw. Diese können die Geräteoberfläche oder sogar das Gerät selbst beschädigen.
3. Schütten Sie kein Wasser in das Gerät.

Filtersieb:

1. Waschen Sie das Filtersieb alle zwei Wochen. Wenn es durch Staub verstopft ist, wird die Effizienz der Klimaanlage beeinträchtigt.
2. Nehmen Sie das Lufteinlassgitter heraus und ziehen Sie das Filtersieb auf beiden Seiten in der in den folgenden Abbildungen gezeigten Richtung heraus.

- Legen Sie das Filtersieb in warmes Wasser (ca. 40°C) mit neutralem Reinigungsmittel, trocknen Sie es nach der Reinigung an einem schattigen Ort.



Saisonale Reinigung

Wenn das Gerät für längere Zeit nicht benutzt wird, führen Sie bitte die folgenden Schritte aus:

- Ziehen Sie den Stöpsel heraus, um das Wasser abzulassen.
- Lassen Sie das Gerät für zwei Stunden im Ventilatormodus laufen, um das Innere des Gerätes trocknen zu lassen.
- Schalten Sie das Gerät aus und ziehen Sie den Netzstecker.
- Reinigen und trocknen Sie die Filter, setzen Sie diese dann wieder ein.
- Ziehen Sie den Abluftschlauch heraus und legen Sie ihn an einen sicheren Ort.
- Stecken Sie das Gerät in einen Plastikbeutel und stellen Sie es dann an einen trockenen Ort.
- Entfernen Sie die Batterien der Fernbedienung und bewahren Sie sie ordnungsgemäss auf.

FEHLERBEHEBUNG

Wenn die unten aufgeführten Bedingungen eintreten, überprüfen Sie bitte die folgenden Punkte, bevor Sie den Kundendienst anrufen.

Fehler	Mögliche Ursachen	Empfohlene Abhilfemassnahmen
Die Klimaanlage funktioniert nicht.	Nicht eingesteckt	Einstecken
	Auf dem Display wird «FL» angezeigt.	Starten Sie die Klimaanlage nach dem Ausschalten und Entleeren neu, dann arbeitet sie wieder normal.
	Timer - Ausschaltfunktion wird gestartet.	Die Klimaanlage kann 3 Minuten nach dem Ausschalten neu gestartet werden.
Die Klimaanlage schaltet sich häufig ein.	Direkte Sonneneinstrahlung	Ziehen Sie den Vorhang zu
	Türen und Fenster bleiben offen; es gibt viele Menschen oder Wärmequellen im Raum.	Schliessen Sie Türen und Fenster, entfernen Sie Wärmequellen.
	Filtersieb ist stark verschmutzt.	Reinigen oder ersetzen
	Luftinlass oder -auslass ist versperrt.	Hindernis entfernen
Gerät macht Geräusche.	Der Untergrund ist nicht eben oder nicht flach genug.	Stellen Sie das Gerät nach Möglichkeit auf einen flachen, ebenen Untergrund.
Der Kompressor funktioniert nicht.	Der Verzögerungsschutz ist gestartet.	Warten Sie 3 Minuten, schalten Sie das Gerät ein, nachdem die Temperatur zurückgegangen ist.

Wenn Probleme auftreten, die nicht in der Tabelle aufgeführt sind oder empfohlene Lösungen nicht funktionieren, wenden Sie sich bitte an die zuständige Kundendienststelle.



GARANTIEURKUNDE

Herzlichen Glückwunsch! Sie haben mit dem Kauf dieses Qualitätsprodukts eine ausgezeichnete Wahl getroffen. Unsere Qualitätsverpflichtung schliesst auch unseren Kundendienst ein.

Jumbo bietet einen ausgezeichneten Reparaturdienst für alle ayce Produkte an.



Sollte Ihr Gerät entgegen aller Erwartungen bei der privaten Nutzung innerhalb von **FÜNF JAHREN** ab Kaufdatum einen Mangel aufgrund von Material- oder Herstellungsfehlern aufweisen, können Sie unsere Garantieleistung entsprechend der Rechtsverordnung für Garantieleistungen in Anspruch nehmen, vorausgesetzt dass das Gerät:

- ausschliesslich zweckbestimmt benutzt wurde.
- nicht überladen wurde.
- nicht mit den falschen Zubehörteilen benutzt wurde.
- ausschliesslich von einer Vertragswerkstatt repariert wurde.

Die Garantieurkunde ist nur im Zusammenhang mit dem Kassenzettel gültig. Bitte heben Sie beides sicher auf. Die Garantie betrifft nicht Ihr gesetzliches Recht auf Gewährleistung. Die Garantie ist für einen Zeitraum von **FÜNF JAHREN** beginnend mit dem Kaufdatum gültig. Bewahren Sie Ihre Kaufquittung als Beweis für das Kaufdatum sicher auf. Die Garantiezeit kann nur für die Dauer von erforderlichen Reparaturen verlängert werden. Während der Garantiezeit können mängelaufweisende Geräte in jeder Jumbo-Filiale zurückgegeben werden. Wir werden uns die Entscheidung vorbehalten, das Gerät gemäs geltenden Garantiebestimmungen entweder zu reparieren oder auszutauschen.

Bitte schicken Sie folgende Dokumente bei der Rückgabe Ihres Produktes zur Reparatur mit:

1. Kassenzettel (Kaufnachweis)
 2. Diese Garantieurkunde mit Ihrem Namen, Ihrer Adresse und Ihren - Kontaktdaten und einer Beschreibung des Mangels auf der Rückseite.
- Wird der Originalkassenzettel nicht beigelegt, dann wird die Reparatur in allen Fällen berechnet. Nach Auslauf der Garantie können Sie ein mangelhaftes Gerät immer noch zur Reparatur einschicken. Kostenvoranschläge sowie Reparaturen nach Ablauf der Garantiezeit sind in allen Fällen von Ihnen zu bezahlen. Die Garantie betrifft nicht Ihr gesetzliches Recht auf Gewährleistung.

Zusatzhinweis Servicestelle:

Während der Garantiezeit können mängelaufweisende Geräte in jeder Jumbo Filiale zurückgebracht werden. Nach Ablauf der Garantiefrist werden die ayce Produkte in jeder Jumbo Filiale angenommen, damit das Produkt entsprechend geprüft werden kann.

CH-Import & Distribution exklusiv durch:

**Jumbo-Markt AG, Industriestrasse 34, 8305 Dietlikon,
Tel. +41 848 11 33 11**

GARANTIESCHEIN

Vorname		Nachname
Strasse/Hausnummer		Telefon
Postleitzahl	Ort	Mobil

Artikelnummer	Barcode (EAN)
---------------	---------------

Garantie (bitte ankreuzen)		Kaufbeleg Nr./Datum (Bitte ebenfalls eine Kopie des Kaufbelegs beifügen)
Ja	Nein	

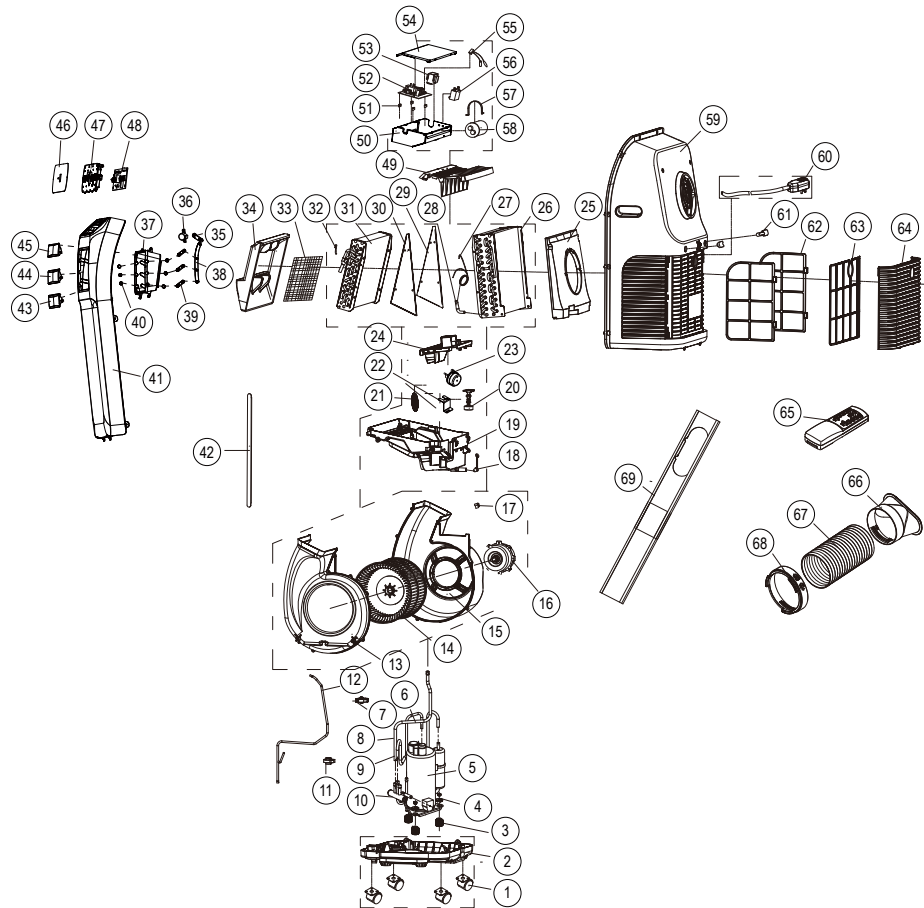
Das Gerät wurde in der folgenden Jumbo-Filiale gekauft:

Aufgetretene Mängel (bitte auflisten)

(Bitte beschreiben Sie das Problem oder die Betriebsstörung Ihres Gerätes so genau wie möglich. So können wir Ihre Beschwerde schneller und effizienter bearbeiten. Eine ungenaue Beschreibung mit Begriffen wie "Gerät funktioniert nicht" oder "Gerät ist kaputt" kann diesen Prozess beträchtlich verlängern.)

--

NOTIZEN

TECHNISCHE ZEICHNUNG

ERSATZTEILLISTE

Nr.	Teilebezeichnung	Nr.	Teilebezeichnung
1	Rolle	36	Wellenschutzhülse
2	Grundfläche	37	Abluftkanal
3	Kompressor - Unterlegscheibe	38	Anschluss für reflektierende Folie
4	Muttern	39	Angetriebene Kupplung
5	Verdichter	40	Wellenschutzhülse
6	Gasauslassrohr Nr. 1	41	Kurbelstange
7	Vibrationsschutzgummi für Gasauslassrohr	42	Stützstange
8	Gaseinlassrohr Nr. 2	43	Reflektierende Folie (unten)
9	Gaseinlassrohr Nr. 1	44	Reflektierende Folie (Mitte)
10	Vierwegeventil	45	Reflektierende Folie (oben)
11	Vibrationsschutzgummi für Gaseinlassrohr	46	Folie
12	Rohr	47	Displaymodul
13	Luftkanal (links)	48	Anzeigefeld
14	Lüftermotorrad	49	Leitblech für Luftkanal
15	Luftkanal (rechts)	50	Schaltkasten
16	Lüftermotor (E)	51	Separator
17	Kabelschelle	52	Elektronische Steuerplatine
18	Ablasstopfen	53	Transformator
19	Wasserschale	54	Abdeckung für elektrisches Steuergehäuse
20	Wasserstandsschalter	55	Sensorbaugruppe
21	Wasserspritzrad	56	Lüftermotorhalterung
22	Halterung für Wasserspritzrad	57	Kondensatorhalterung
23	Wasserspritzmotor	58	Kompressor-Kondensator
24	Abdeckung für Wasserschale	59	Lagerblock
25	Schaumstoff - Abdeckung für oberen Verdampfer	60	Netzkabel
26	Kondensatoreinheit	61	Netzkabelhalterung
27	Kapillarleitung	62	Filter (klein)
28	Filter	63	Filter (klein)
29	Seitenwand für Wärmetauscher (links)	64	Lufteinlassgitter
30	Seitenwand für Wärmetauscher (rechts)	65	FERNBEDIENUNG
31	Verdampfeinheit	66	Flache Düse
32	Spulenklammer	67	Abluftkanal
33	Sicherheitsnetz	68	Abluftkanalanschluss
34	Schaumstoff - Abdeckung für oberen Verdampfer	69	Schiebeleiste
35	Angetriebene Kupplung		

DESCRIPTION DES SYMBOLES

Avant toute utilisation, se référer à la section correspondante dans ce mode d'emploi.



Conforme aux réglementations européennes applicables.



Avertissement, matières inflammables.



Indicateur de dépannage, veuillez consulter le manuel technique.



Mode d'emploi, instructions d'utilisation.



Le pictogramme de la poubelle barrée indique que le produit doit faire l'objet d'un tri. Il doit être recyclé conformément à la réglementation environnementale locale en matière de déchets. En triant les produits portant ce pictogramme, vous contribuez à réduire le volume des déchets incinérés ou enfouis, et à diminuer tout impact négatif sur la santé humaine et l'environnement.

CONSIGNES GÉNÉRALES DE SÉCURITÉ

1. Cet appareil est destinée exclusivement à un usage domestique, ne pas l'utiliser pour tout autre usage.
2. Utilisez cet appareil uniquement en intérieur, jamais à l'extérieur, dans un environnement sec.
3. Cet appareil peut être utilisé par des enfants âgés d'au moins 8 ans et par des personnes ayant des capacités physiques, sensorielles ou mentales réduites ou dénuées d'expérience ou de connaissance, s'ils (si elles) sont correctement surveillé(e)s ou si des instructions relatives à l'utilisation de l'appareil en toute sécurité leur ont été données et si les risques encourus ont été appréhendés.
Les enfants ne doivent pas jouer avec l'appareil. Le nettoyage et l'entretien par l'utilisateur ne doivent pas être effectués par des enfants sans surveillance.
4. L'appareil doit être installé conformément aux réglementations de câblage nationales.
5. Installez l'appareil loin des sources de chaleur et évitez le rayonnement solaire direct.
6. Eteignez l'appareil avant de retirer la fiche.
7. Débranchez la fiche avant de procéder au nettoyage, au remplacement de pièces ou de laisser l'appareil sans surveillance.
8. Nettoyez l'appareil selon les instructions du manuel.
9. Assurez-vous de raccorder l'appareil à une prise électrique correspondant aux spécifications de l'appareil, les dommages causés par une erreur de connexion sont hors garantie.
10. Ne laissez pas les petits enfants toucher l'appareil.

11. Ne laissez pas fonctionner l'appareil sans surveillance, même pour une courte durée, éteignez l'appareil avant de quitter la pièce.
12. Ne tirez pas sur le cordon d'alimentation pour débrancher la fiche ou déplacer l'appareil.
13. Ne placez pas l'appareil dans un endroit avec de l'eau ou tout autre liquide.
14. Si le câble d'alimentation est endommagé, il doit être remplacé par le fabricant, son service après-vente ou des personnes de qualification similaire afin d'éviter un danger.
15. Ne pas asperger l'appareil d'eau ou d'huile.
16. Ne placez pas d'objets durs dans la grille de ventilation.
17. Ne réparez pas l'appareil vous-même. Faire réparer l'appareil par un non-professionnel peut causer un danger, le remplacement du cordon d'alimentation doit également être effectué par un électricien professionnel.
18. N'utilisez que des accessoires d'origine, autrement des dangers et dommages à l'appareil peuvent survenir.
19. Placez l'appareil sur une surface plane, et à une distance minimale de 50 cm tout autre objet.
20. Assurez - vous que la prise est accessible avec le cordon à partir de l'emplacement choisi pour l'appareil.
21. Gardez l'appareil bien vertical pour un bon fonctionnement du compresseur
22. Ne faites pas fonctionner l'appareil à côté d'essence ou d'autres liquides inflammables.
23. Vérifiez le libre accès des entrées et sorties d'air.
24. N'utilisez pas de produit de pulvérisation (tels que des pesticides, peinture...) ou d'autres matériaux inflammables, cela pourrait causer des déformations du plastique, ou des dommages électriques à l'appareil.
25. Assurez-vous que la fiche n'est pas endommagée.
26. Ne pas utiliser de connecteur à la place de la fiche.
27. Insérez la fiche dans la prise, puis appuyez sur la touche "POWER" pour faire fonctionner l'appareil.
28. **AVERTISSEMENT**: avant d'utiliser le climatiseur mobile, laissez - le en position droite pendant au moins deux heures.
29. Une fois le climatiseur installé, assurez-vous que la fiche d'alimentation est intacte et fermement branchée à la prise de courant, et placez le cordon d'alimentation correctement afin d'éviter tout trébuchement ou débranchement accidentel de la fiche.
30. Gardez à l'esprit que les réfrigérants peuvent ne pas présenter d'odeur.
31. **AVERTISSEMENT**: L'appareil doit être installé, utilisé et entreposé dans une pièce d'une superficie supérieure à 11,3 m².
32. Toute personne amenée à travailler sur ou à intervenir dans un circuit de réfrigérant doit être en possession d'un certificat valable et récent délivré par une autorité d'évaluation accréditée par le secteur, qui atteste de sa capacité à manipuler les réfrigérants en toute sécurité conformément à une spécification d'évaluation reconnue par le secteur.
33. La maintenance sera uniquement effectuée selon les recommandations du fabricant. L'entretien et les réparations nécessitant l'assistance d'autres

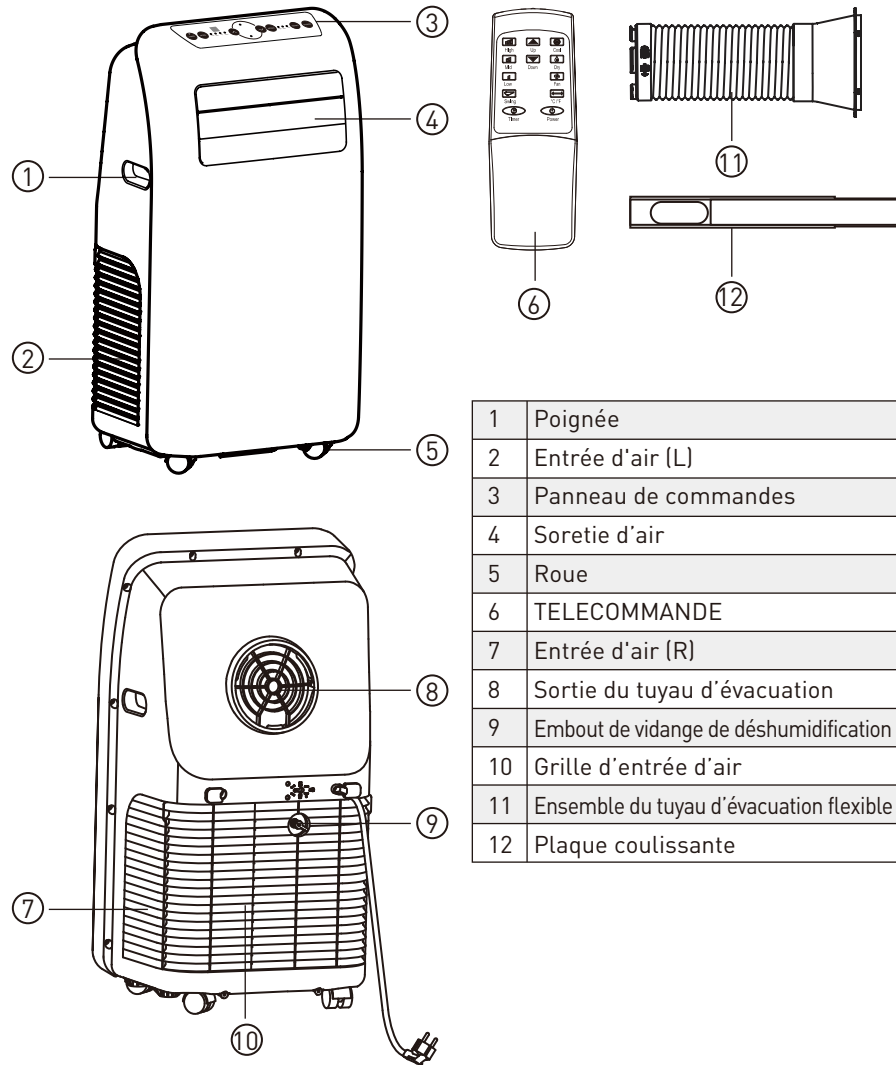
personnes qualifiées seront effectués sous la surveillance de la personne compétente pour l'utilisation de réfrigérants inflammables.

34. Toute procédure de travail ayant une incidence sur la sécurité sera uniquement effectuée par des personnes compétentes.

CARACTÉRISTIQUES TECHNIQUES

Modèle	YPF3-09C/3
Tension	220-240 V~
Fréquence	50 Hz
Puissance	1100 W
Réfrigérant	R290 / 235g
Classe de protection	I
Nombre de vitesses	3
Débit d'air maximal	360 m ³ /h
Télécommande	Oui
Puissance frigorifique nominale (P _{rated frigorifique})	2600 W
Classe d'efficacité	A
Puissance frigorifique absorbée nominale (P _{EER})	1100 W
Coefficient d'efficacité énergétique nominal (EER _d)	2.61
Consommation d'électricité en «arrêt par thermostat» (P _{TO})	NA
Consommation d'électricité en mode «veille» (P _{SB})	0.44
Consommation d'électricité (refroidissement) (Q _{SD})	NA
Niveau de puissance acoustique (L _{WA})	65 dB(A)
Potentiel de réchauffement planétaire (PRP)	3
Norme de mesure de la valeur de service	EN 14511-2: 2013 & EN 14511-3: 2013
Coordonnées de contact pour tout complément d'information	Jumbo-Markt AG Industriestrasse 34, 8305 Dietlikon, Tel. +41 848 11 33 11

DESCRIPTION



INSTALLATION

N'installez pas et n'utilisez pas le climatiseur mobile dans une salle de bains ou tout autre environnement humide.

1. Installation du tuyau d'évacuation flexible (représenté Fig. 1)
Fixez l'embouchure d'évacuation sur le tuyau d'évacuation en premier, puis fixez le tuyau d'évacuation sur l'appareil (en le vissant dans le sens antihoraire).

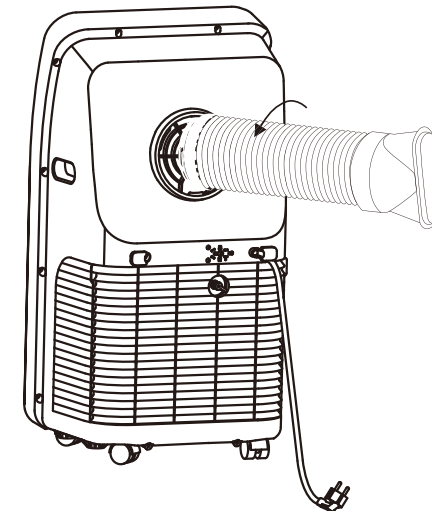
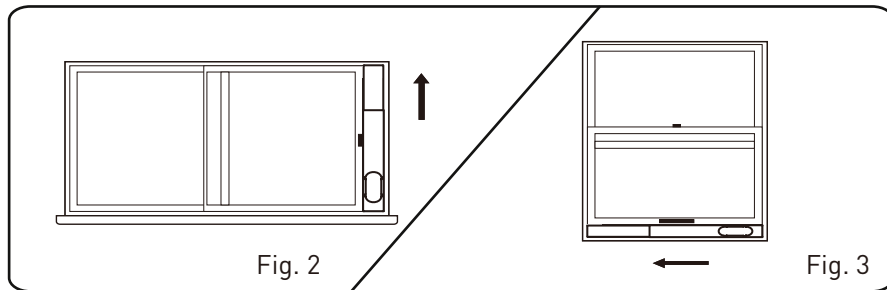


Fig. 1

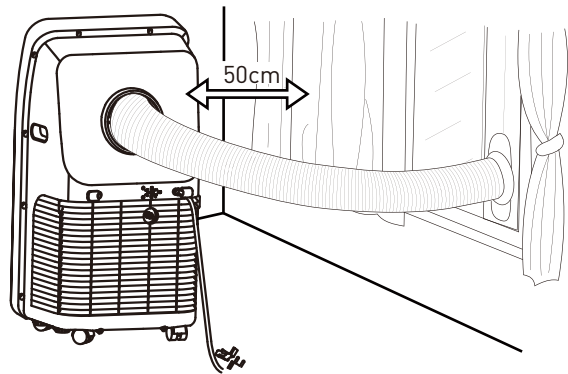
2. Installation de la plaque d'étanchéité pour fenêtre.
 - 1.) Ouvrez partiellement la fenêtre et installez la plaque d'étanchéité pour fenêtre dans l'ouverture (comme indiqué dans la Fig. 2 et la Fig. 3). Elle peut être installée en position horizontale ou verticale.
 - 2.) Tirez sur les différents composants de la plaque

d'étanchéité pour l'ouvrir et réglez l'ouverture afin que les deux extrémités soient en contact avec le châssis de la fenêtre, puis fixez les différents composants de l'ensemble.



3. Installez le climatiseur

- 1.) Placez l'appareil sur une surface plane, et à une distance minimale de 50 cm tout autre objet. (représenté Fig. 4)



- 2.) Insérez le tuyau d'évacuation d'air dans la plaque d'étanchéité pour fenêtre, réglez la largeur d'ouverture de la fenêtre afin qu'elle s'adapte correctement à la plaque ; la plaque d'étanchéité

est réglable en longueur. (comme indiqué à la Fig. 5 et la Fig. 6)

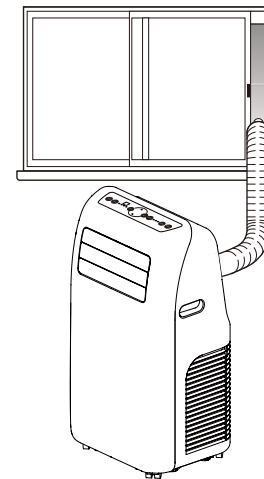


Fig. 5

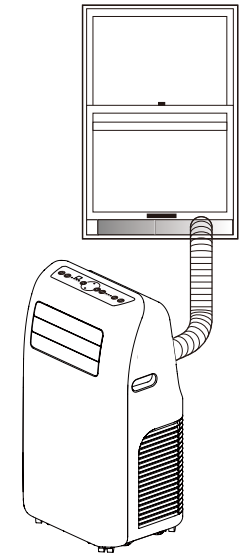


Fig. 6

Avertissement

La longueur du tuyau d'évacuation est prévue en fonction des caractéristiques de l'appareil, ne pas remplacer ou n'allongez pas ce tuyau, cela pourrait causer des dysfonctionnements.

Remarque: la longueur maximale du tuyau déroulé est 1,5 m, raccourcissez ce tuyau autant que possible et gardez le bien droit autant que possible lors de l'installation.

Mauvaise installation:

1. Une bonne circulation dans le tuyau d'évacuation est primordiale pour le bon fonctionnement de l'appareil, une mauvaise installation peut conduire au dysfonctionnement de l'appareil.
2. Évitez que le tuyau ne forme des angles.

- Assurez - vous que l'air dans le tuyau d'évacuation peut circuler librement.

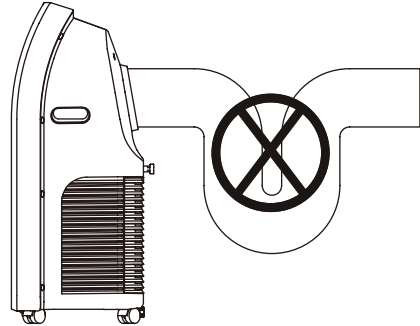
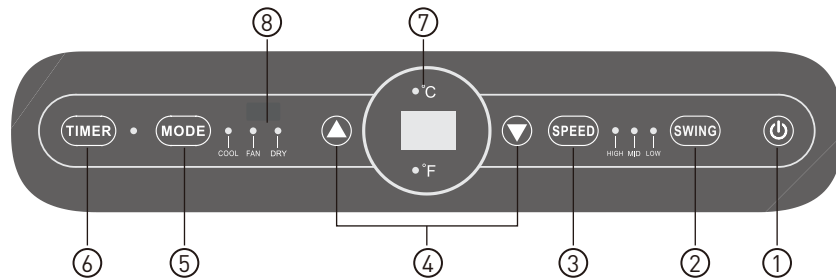


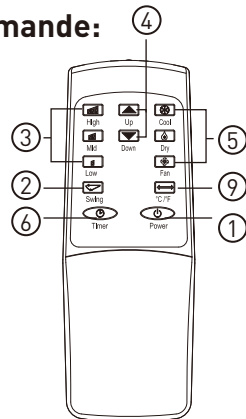
Fig. 7

FONCTIONNEMENT

Panneau de commandes:



Telecommande:



1	Veille / marche
2	Oscillation
3	Vitesse de ventilation
4	Réglage de la température / du temps
5	Mode
6	Minuterie
7	Affichage de la température / du temps
8	Capteur de signal de la télécommande
9	Changement °C/°F

1. BOUTON VEILLE / MARCHÉ

Appuyez sur cette touche pour allumer / éteindre l'appareil.

2. OSCILLATION

Appuyez sur cette touche à tout moment après avoir allumé l'appareil pour faire osciller automatiquement le diffuseur d'air.

Remarque: le diffuseur d'air s'arrêtera automatiquement lorsque l'appareil est éteint.

3. VITESSE DE VENTILATION

Après avoir allumé l'appareil, appuyez sur cette touche pour sélectionner la vitesse de ventilation (High / Mid / Low) ; elle peut uniquement être réglée en mode « refroidissement » et « ventilation ».

4. MODE

Lorsque l'appareil est en marche, appuyez sur cette touche pour sélectionner l'un des 3 modes refroidissement, déshumidification ou ventilation simple.

Mode refroidissement

- Lorsque le climatiseur passe automatiquement au mode refroidissement ou que le mode refroidissement est sélectionné lorsque l'appareil a été allumé, le témoin de refroidissement s'allume.
- Appuyez sur les touches «▲» ou «▼» pour augmenter / diminuer la température de consigne (entre 16°C et 30°C).
- Appuyez simultanément sur «▲» et «▼» sur le panneau de commande ou appuyez sur le bouton « °C / °F » de la télécommande pour passer de la température en degrés Fahrenheit à la température en degrés Celsius.
- Appuyez sur « SPEED » pour sélectionner la vitesse de ventilation High / Mid / Low.

Remarque: lorsque la température de consigne est clairement supérieure à la température actuelle de la pièce, le compresseur s'arrête et le ventilateur continue à fonctionner.

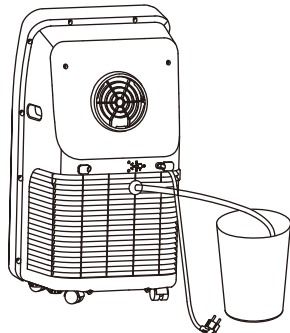
Mode ventilation simple

- Lorsque vous appuyez sur « MODE » ou que vous choisissez le mode de ventilation en appuyant sur le bouton de la télécommande, le témoin de mode de ventilation s'allume.
- Appuyez sur « SPEED » pour sélectionner la vitesse de ventilation High / Mid / Low.
- La température ne peut pas être réglée.

Mode déshumidification

- Lorsque vous appuyez sur « MODE » pour sélectionner le mode «

DÉSHUMIDIFICATION » ou que vous choisissez le mode de déshumidification en appuyant sur le bouton de la télécommande, le témoin de mode de déshumidification s'allume.



- 2) Avant de sélectionner le mode « DÉSHUMIDIFICATION », vous devez d'abord enlever le bouchon de vidange d'eau (9), insérer le tuyau (inclus), placer l'autre extrémité du tuyau dans un récipient de vidange ou un conduit d'évacuation, comme indiqué sur le schéma de droite.
- 3) Après avoir sélectionné le mode de déshumidification :
Lorsque la température ambiante est ≥ 17 °C, le compresseur fonctionne.
Lorsque la température ambiante est ≤ 15 °C, le compresseur s'arrête.
Lorsque la température atteint une température ambiante ≥ 17 °C, le compresseur redémarre. (Afin de protéger le compresseur, il redémarre 3 min plus tard)
- 4) En mode de déshumidification, la vitesse de ventilation est uniquement basse.
- 5) La température ne peut pas être réglée. (Remarque : lorsque vous utilisez la fonction de déshumidification, il convient de débloquer le tuyau d'évacuation de l'appareil; dans le cas contraire, la performance de déshumidification sera moins bonne et l'indicateur de réservoir plein apparaîtra).

5. MINUTERIE

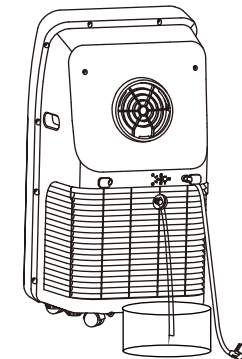
Lorsque vous appuyez sur le bouton « TIMER », vous pouvez régler le moment d'allumage ou d'arrêt lorsque le témoin « TIMER » s'allume.

- 1) Lorsque l'appareil est en veille, appuyez sur « ▲ » ou « ▼ » pour régler le moment d'allumage de l'appareil de « 1 heure à 24 heures ».
- 2) Lorsque l'appareil est allumé, appuyez sur « ▲ » ou « ▼ » pour régler le moment d'arrêt de « 1 heure à 24 heures ».

6. VIDANGE DU RESERVOIR D'EAU

Cet appareil dispose d'un système d'auto-évaporation de l'eau. L'eau condensée permet de refroidir le condenseur, ce qui permet non seulement d'améliorer l'efficacité de refroidissement, mais aussi économiser de l'énergie.

- 1) Si le réservoir d'eau est plein, l'indicateur de réservoir plein clignote, l'appareil se met en mode veille, émet des signaux sonores, et le compresseur s'arrête. Toutes les touches sont désactivées jusqu'à ce que le réservoir soit vidé.
- 2) Éteignez l'appareil, retirez le bouchon et tirez le tuyau de vidange pour drainer l'eau. Lorsque vous redémarrez l'appareil, il fonctionne normalement.



NETTOYAGE ET ENTRETIEN

Remarque: afin d'éviter les chocs électriques, éteignez l'appareil et débranchez la fiche avant maintenance ou réparation.

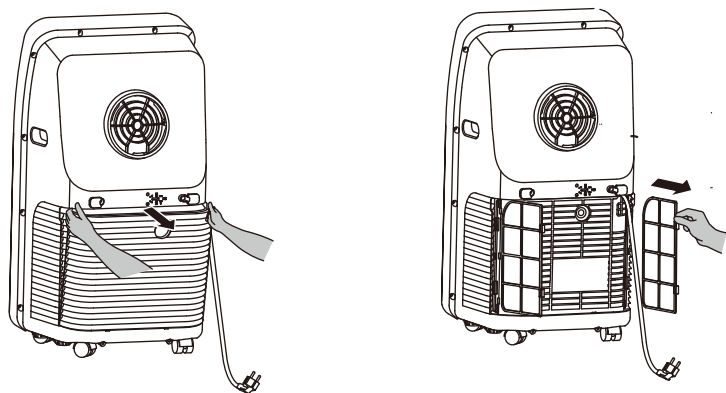
Nettoyage:

1. Débranchez l'appareil avant nettoyage.
2. Nettoyez l'appareil à l'aide d'un chiffon doux et sec. N'utilisez jamais de solvants tels que benzène, alcool, essence etc..., cela pourrait endommager l'appareil.
3. N'aspergez pas l'appareil d'eau.

Filtre:

1. Nettoyez le filtre une fois toutes les deux semaines. S'il est obstrué par la poussière, l'efficacité du climatiseur sera réduite.
2. Enlevez la grille d'entrée d'air et sortez le filtre des deux côtés dans le sens indiqué dans les schémas suivants.

- Plongez le filtre dans un mélange d'eau chaude (environ 40 °C) et de détergent neutre, puis séchez - le à l'ombre après le nettoyage.



Remisage

Si l'appareil doit rester inutilisé durant une longue période, procédez comme suit:

- Retirez le bouchon de vidange du réservoir d'eau et tirez le tuyau pour laisser s'écouler toute l'eau.
- Laissez l'appareil fonctionner en mode ventilation simple pendant 2 heures pour bien sécher l'intérieur de l'appareil
- Arrêtez l'appareil et débranchez-le.
- Nettoyez les filtres et faites - les sécher, puis réinstallez-les.
- Retirez le tuyau d'évacuation et conservez - le dans un endroit sûr.
- Placez l'appareil dans un sac plastique et rangez - le dans un endroit sec.
- Enlevez les piles de la télécommande et rangez - les correctement.

RESOLUTION DES PROBLEMES

Si les situations ci-dessous se produisent, veuillez contrôler les éléments suivants avant d'appeler le service clientèle.

Problèmes	Causes possibles	Solutions proposées
Le climatiseur ne fonctionne pas.	Non branché	Branchez le climatiseur
	Le panneau d'affichage indique « FL ».	Redémarrez le climatiseur après l'avoir éteint et vidangé ; il fonctionnera normalement.
	La fonction d'arrêt de la minuterie est en marche.	Le climatiseur peut être redémarré 3 minutes après avoir été éteint.
Le climatiseur démarre fréquemment.	Lumière directe du soleil.	Fermez les rideaux.
	Les portes et fenêtres restent ouvertes, il y a beaucoup de monde ou une source de chaleur dans la pièce.	Fermez les portes et fenêtres, éliminez la source de chaleur.
	Le filtre est très sale.	Nettoyez - le ou remplacez-le.
	L'entrée ou la sortie d'air est bouchée.	Retirez le tuyau.
L'appareil fait beaucoup de bruit.	Le sol n'est pas horizontal ou n'est pas assez plat.	Placez l'appareil sur un sol horizontal et plat, si possible.
Le compresseur ne fonctionne pas.	Son délai de protection est en cours.	Attendez 3 min et allumez le climatiseur lorsque la température a diminué.

Si un problème non mentionné dans le tableau se produit ou si les solutions recommandées ne fonctionnent pas, veuillez prendre contact avec un service d'entretien professionnel.



CERTIFICAT DE GARANTIE

Félicitations ! Vous avez fait un excellent choix en achetant ce produit de qualité. Notre engagement de qualité inclut également notre service de réparation.

Jumbo offre un excellent service de réparation, pour tous les produits ayce.



Si, contre toute attente, vous rencontrez un problème dû à un défaut de fabrication ou de matériau dans le cadre d'un usage privé dans les **CINQ ANS** suivant la date d'achat, notre responsabilité est engagée dans le cadre de la garantie conformément à ses dispositions, à la condition que:

- L'appareil n'a pas été utilisé à un usage autre que celui prévu.
- L'appareil n'a pas été mis en surcharge.
- L'appareil n'a pas été utilisé avec des accessoires inappropriés.
- Aucune réparation n'a été effectuée par un tiers autre qu'un atelier autorisé.

Le certificat de garantie n'est valide que s'il est fourni avec le reçu d'achat. Conservez-les tous les deux dans un endroit sûr. Cette garantie n'affecte pas vos droits légaux. Le produit est garanti pour une période de **CINQ ANS** à compter du jour de son achat. Conservez votre reçu d'achat dans un endroit sûr, car il prouve la date d'achat. La période de garantie ne peut être prolongée que de la durée de réparation requise. Pendant la période de garantie, les appareils défectueux peuvent être rapportés dans chaque magasin Jumbo. Nous déciderons, à notre discrétion, de réparer ou d'échanger l'appareil conformément à la législation portant sur la garantie.

Fournissez les documents suivants lors du retour de votre produit pour réparation :

1. Le reçu (preuve d'achat)
2. Ce certificat de garantie avec vos nom et prénom, votre adresse, vos coordonnées et une description complète du problème au dos.

Si le reçu d'origine n'est pas fourni, la réparation vous sera facturée dans tous les cas. Après expiration de la garantie, vous pouvez toujours retourner les appareils défectueux pour les faire réparer. Les devis et les réparations hors de la période de garantie vous seront facturés dans tous les cas. Cette garantie n'affecte pas vos droits légaux.

Indications Complémentaires :

Pendant la période de garantie, les appareils défectueux peuvent être rapportés dans chaque magasin jumbo. A l'expiration de la période de garantie, les produits seront repris dans chaque magasin Jumbo pour contrôle.

**CH-Import & Distribution exklusiv durch:
Jumbo-Markt AG, Industriestrasse 34, 8305 Dietlikon,
Tel. +41 848 11 33 11**

CARTE DE GARANTIE

Prénom		Nom de famille
Rue/N°		Téléphone
Code postal	Ville	Tél. portable :

N° de modèle	Code barre (EAN)
--------------	------------------

Garantie (cochez la case)		Numéro/date du reçu de vente (Fournissez également une copie du reçut de vente)
Oui	Non	

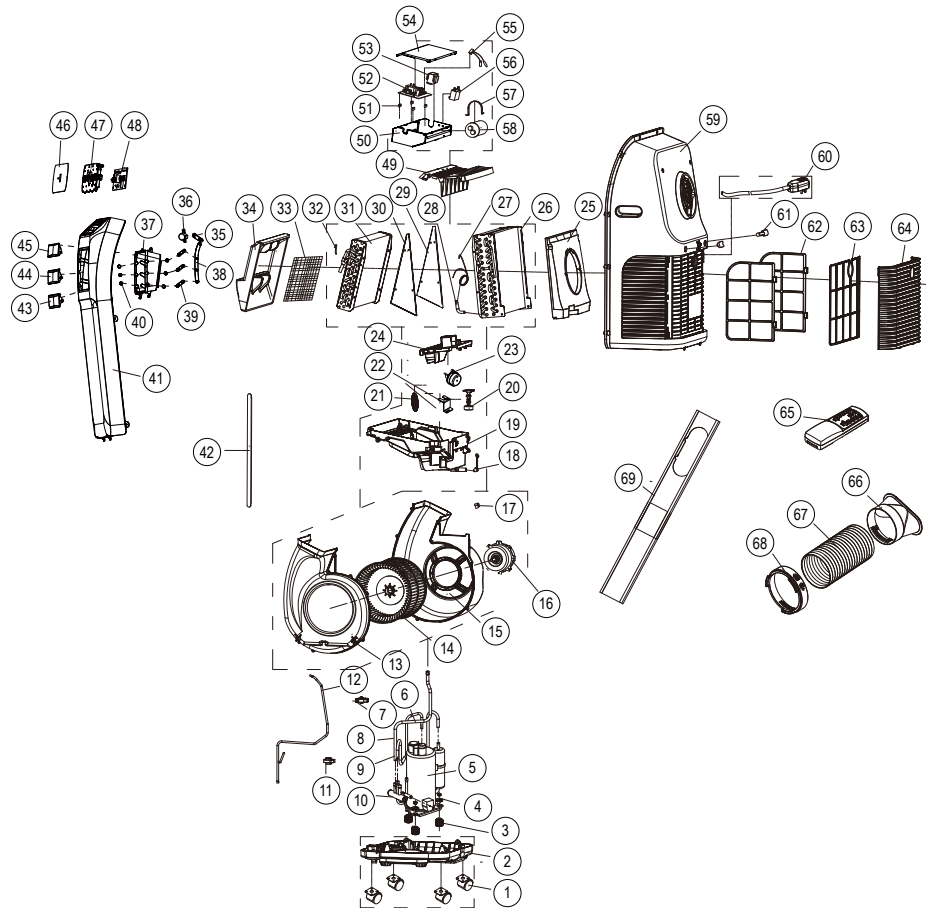
Acheté dans un magasin Jumbo

Quel problème est survenu (veuillez expliquer)

(Décrivez le problème ou le dysfonctionnement de votre appareil aussi précisément que possible. Cela nous permet de traiter votre demande plus rapidement et plus efficacement. Une description imprécise comportant des phrases telles que « L'appareil ne marche pas » ou « L'appareil est cassé » peut retarder considérablement le traitement de la demande).

--

NOTES

VUE ÉCLATÉE

LISTE DES PIÈCES

N°	Dénomination	N°	Dénomination
1	Roulette	36	Manchon d'arbre
2	Base	37	Conduit d'évacuation d'air
3	Rondelle du compresseur	38	Connecteur pour plaque réfléchissante
4	Écrous	39	Raccord entraîné
5	Compresseur	40	Manchon d'arbre
6	Tuyau d'évacuation de gaz n°1	41	Bielle
7	Caoutchouc anti-vibrations pour tuyau d'évacuation de gaz	42	Barre de support
8	Tuyau d'entrée de gaz n°2	43	Plaque réfléchissante (fond)
9	Tuyau d'entrée de gaz n°1	44	Plaque réfléchissante (milieu)
10	Vanne à 4 voies	45	Plaque réfléchissante (haut)
11	Caoutchouc anti-vibrations pour tuyau d'entrée de gaz	46	Pied en caoutchouc
12	Tuyau	47	Écran d'affichage
13	Conduit d'air (gauche)	48	Panneau d'affichage
14	Roue du moteur de ventilation	49	Plaque de déflecteur pour conduit d'air
15	Conduit d'air (droit)	50	Boîtier électrique
16	Moteur de ventilation (E)	51	Séparateur
17	Attache pour câble	52	Carte de commande électronique
18	Bouchon de vidange	53	Transformateur
19	Réservoir d'eau	54	Couvercle du boîtier de commande électronique
20	Interrupteur de niveau d'eau	55	Ensemble du capteur
21	Roue de projection d'eau	56	Fixation du moteur de ventilation
22	Support pour roue de projection d'eau	57	Fixation du condensateur
23	Moteur de projection d'eau	58	Condensateur du compresseur
24	Couvercle du réservoir d'eau	59	Support de roulement
25	Mousse d'évaporateur	60	Câble d'alimentation
26	Unité du condenseur	61	Support du cordon d'alimentation
27	Capillaire	62	Filtre(petit)
28	Filtre	63	Filtre (grand)
29	Panneau latéral de l'échangeur (gauche)	64	Grille d'entrée d'air
30	Panneau latéral de l'échangeur (droit)	65	TELECOMMANDE
31	Unité de l'évaporateur	66	Busse plate
32	Attache à ressort	67	Conduit d'évacuation d'air
33	Filet de sécurité	68	Connecteur du conduit d'évacuation d'air
34	Mousse d'évaporateur	69	Plaque coulissante
35	Raccord entraîné		

DESCRIZIONE DEI SIMBOLI

Prima di ogni utilizzo, consultare la sezione corrispondente in questo manuale d'uso.



Conforme alle direttive europee applicabili a questo prodotto.



Attenzione, materiali infiammabili.



Indicatore di servizio, leggere il manuale tecnico.



Manuale operativo, istruzioni per l'uso.



Il simbolo del cassonetto barrato indica che il prodotto non può essere eliminato con i comuni rifiuti domestici. Il prodotto dev'essere riciclato nel rispetto delle norme ambientali locali per lo smaltimento dei rifiuti.

Separando un prodotto contrassegnato da questo simbolo dai rifiuti domestici, aiuterai a ridurre il volume dei rifiuti destinati agli inceneritori o alle discariche, minimizzando così qualsiasi possibile impatto negativo sulla salute umana e sull'ambiente.

ISTRUZIONI GENERALI DI SICUREZZA

1. Questo apparecchio è progettato esclusivamente per l'uso in interni; non utilizzarlo in altri contesti.
2. Utilizzare l'apparecchio esclusivamente in interni e collocarlo in un ambiente secco.
3. Il presente apparecchio può essere utilizzato dai bambini a partire dagli 8 anni e da persone con ridotte capacità fisiche, sensoriali o mentali oppure con mancanza di esperienza e di conoscenza se si trovano sotto adeguata sorveglianza oppure se sono stati istruiti circa l'uso dell'apparecchio in modo sicuro e se si rendono conto dei pericoli correlati. I bambini non devono giocare con l'apparecchio. Le operazioni di pulizia e di manutenzione non devono essere effettuate dai bambini senza sorveglianza.
4. Utilizzare l'apparecchio in conformità alle normative nazionali in vigore.
5. Assicurarsi che l'apparecchio sia lontano da fonti di calore e di alimentazione, ed evitare la luce solare diretta.
6. Spegnerlo prima di rimuovere la spina dalla presa di corrente.
7. Rimuovere la spina dalla presa di corrente quando l'apparecchio è inutilizzato o per eseguire operazioni di pulizia o manutenzione.
8. Pulire l'apparecchio rispettando le istruzioni riportate sul manuale.
9. Assicurarsi che la potenza della rete elettrica in uso rispetti i requisiti richiesti, eventuali danni causati da errori di collegamento non sono coperti dalla garanzia.
10. Tenere i bambini lontani dalla portata dell'apparecchio.

11. Spegnere l'apparecchio se incustodito, anche per brevi intervalli.
12. Non tirare il cavo per scollegare la spina dalla presa.
13. Non collocare l'apparecchio a contatto con acqua o altri liquidi.
14. In caso di danneggiamento del filo di alimentazione, è necessario farlo riparare dal fabbricante o presso un centro assistenza autorizzato in modo da evitare eventuali pericoli.
15. Non spargere o vaporizzare acqua od olio sull'apparecchio.
16. Non introdurre oggetti affilati tra le pale dell'apparecchio.
17. Non riparare l'apparecchio da soli. La manutenzione eseguita da non-professionisti può causare pericoli a cose e persone. Allo stesso modo, la sostituzione del cavo deve essere eseguita da un professionista.
18. Utilizzare esclusivamente accessori provenienti da fornitori autorizzati, per evitare danni all'apparecchio.
19. Collocare l'apparecchio su una superficie piana e garantire uno spazio libero intorno ad esso di almeno 50 cm per lato.
20. Assicurarsi che la presa sia raggiungibile dalla sede dell'apparecchio.
21. Mantenere l'apparecchio in verticale in modo che il compressore possa lavorare correttamente.
22. Non avviare l'apparecchio vicino a benzina o altri liquidi infiammabili.
23. Assicurare che le prese d'aria in entrata e in uscita siano libere da ostruzioni.
24. Non utilizzare agenti spray (come pesticidi o vernice) o altri materiali infiammabili, poiché ciò può causare la deformazione plastica dell'apparecchio o causare danni elettrici.
25. Assicurarsi che la spina non presenti danni.
26. Non usare connettori diversi dalla spina fornita.
27. Inserire prima la spina nella presa di corrente, poi accendere l'apparecchio premendo il tasto "POWER".
28. **AVVERTENZA:** prima di utilizzare il condizionatore portatile, tenerlo in posizione verticale per almeno due ore.
29. Una volta installato il condizionatore, accertarsi che la spina sia intatta e saldamente inserita nella presa di corrente; quindi posizionare il cavo di alimentazione in modo ordinato onde impedire che qualcuno possa inciamparvi o staccare inavvertitamente la spina.
30. Tenere a mente che i refrigeranti sono inodore.
31. **AVVERTENZA:** L'apparecchio deve essere installato, messo in funzione e immagazzinato in un ambiente con una superficie a pavimento superiore a 11,3 m².
32. Chiunque debba lavorare o intervenire in qualunque modo su un circuito refrigerante deve essere in possesso di un certificato valido rilasciato da un ente di valutazione accreditato che ne attesti la competenza nella gestione dei refrigeranti, in piena sicurezza e conformemente alle normative del settore.
33. La manutenzione deve essere eseguita solo nelle modalità raccomandate dal produttore dell'apparecchiatura. Gli interventi di manutenzione e riparazione che richiedono l'assistenza di altro personale qualificato devono essere effettuati sotto

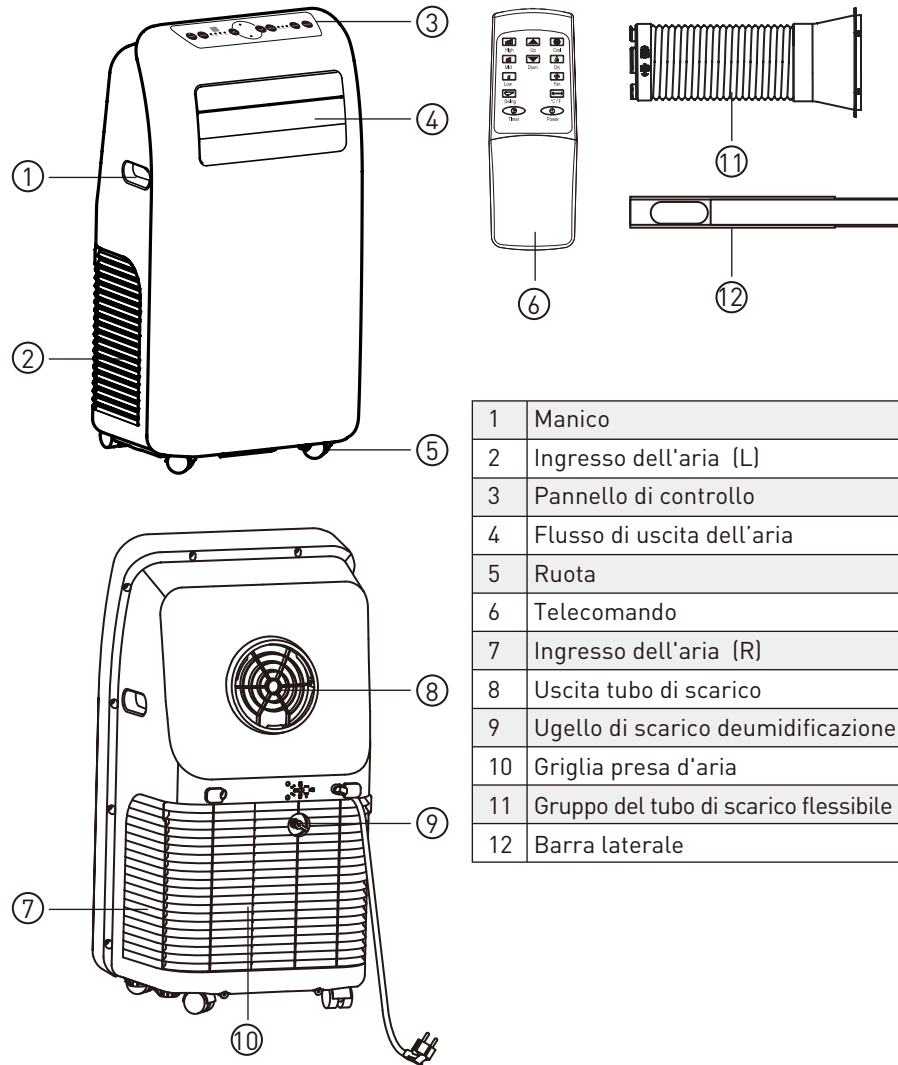
la supervisione della persona competente sull'uso di refrigeranti infiammabili.

34. Tutti gli interventi che influiscono sulla sicurezza possono essere eseguiti soltanto da persone competenti.

CARATTERISTICHE TECNICHE

Modello	YPF3-09C/3
Tensione	220-240 V-
Frequenza	50 Hz
Potenza	1100 W
Refrigerante	R290 / 235g
Classe di protezione	I
Regolazioni di velocità	3
Portata massima d'aria	360 m ³ /h
Telecomando	Si
Capacità nominale di raffreddamento (P _{nominale})	2600 W
Efficienza energetica	A
Potenza nominale assorbita per il raffreddamento (P _{EER})	1100 W
Indice di efficienza energetica nominale (EER _d)	2.61
Consumo di energia in modo «termostato spento» (P _{TO})	NA
Consumo elettrico in modo «attesa» (P _{SB})	0.44
Consumo di energia (raffreddamento) (QSD)	NA
Livello di potenza sonora del ventilatore (L _{WA})	65 dB(A)
Potenziale di riscaldamento globale (GWP)	3
Norme di misura per il valore di esercizio	EN 14511-2: 2013 & EN 14511-3: 2013
Referente per ulteriori informazioni	Jumbo-Markt AG Industriestrasse 34, 8305 Dietlikon, Tel. +41 848 11 33 11

NOMI DEI COMPONENTI



1	Manico
2	Ingresso dell'aria (L)
3	Pannello di controllo
4	Flusso di uscita dell'aria
5	Ruota
6	Telecomando
7	Ingresso dell'aria (R)
8	Uscita tubo di scarico
9	Ugello di scarico deumidificazione
10	Griglia presa d'aria
11	Gruppo del tubo di scarico flessibile
12	Barra laterale

INSTALLAZIONE

Non installare né utilizzare il condizionatore portatile in bagno o in altri ambienti umidi.

1. Installare il gruppo del tubo di scarico (come illustrato in fig. 1)
Inserire il connettore del tubo di scarico sull'apparecchio, poi inserire l'estremità del tubo di scarico nel connettore. (antiorario).

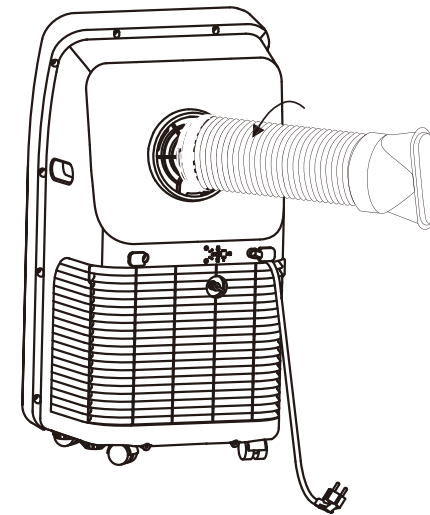
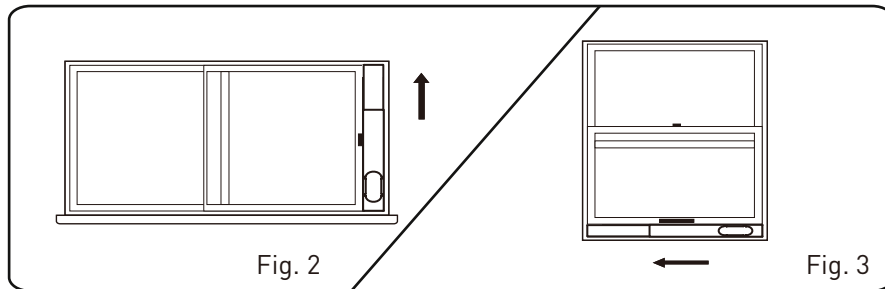


Fig. 1

2. Installare il kit della piastra per l'isolamento della finestra.
 - 1.) Aprire la finestra per metà e fissare il kit alla finestra (come illustrato in fig. 2 e fig. 3); il kit si può montare sia in orizzontale che in verticale.
 - 2.) Allargare i vari componenti del kit della piastra per l'isolamento della finestra, regolandone l'apertura fino a portare le due estremità a contatto

con il telaio della finestra; quindi fissare i vari componenti del kit.



3. Installare il corpo dell'apparecchio.

- 1.) Collocare l'apparecchio su una superficie piana e garantire uno spazio libero intorno ad esso di almeno 50 cm per lato. (come illustrato in fig. 4)

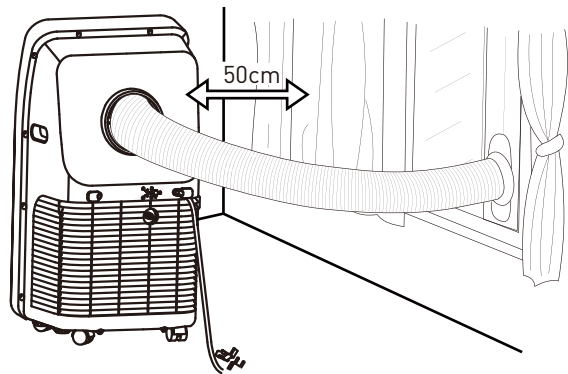


Fig. 4

- 2.) Inserire il tubo di scarico dell'aria nella piastra per l'isolamento della finestra, regolare la larghezza di apertura della finestra di modo che combaci bene con la piastra, la lunghezza della piastra per l'isolamento è regolabile (come illustrato nelle figure 5 e 6).

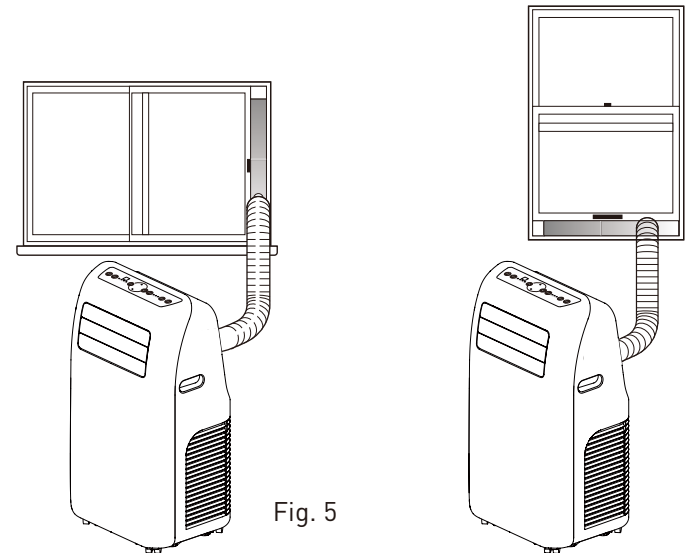


Fig. 5

Fig. 6

Avvertenza

Regolare la lunghezza del tubo di scarico a seconda delle funzioni dell'apparecchio, non sostituire né modificare il cavo a proprio piacimento poiché ciò può causare danni e malfunzionamenti.

Nota: la lunghezza massima del tubo di scarico è di 1500 mm, accorciare il tubo il più possibile e mantenerlo il più possibile dritto durante l'installazione, evitando di torcerlo o piegarlo.

Errori di installazione:

1. È importante garantire sempre l'accesso al tubo di scarico, per evitare malfunzionamenti od ostruzioni dell'apparecchio.
2. Evitare che il tubo si pieghi eccessivamente.
3. Assicurarsi che l'aria scorra fluidamente nel tubo di scarico.

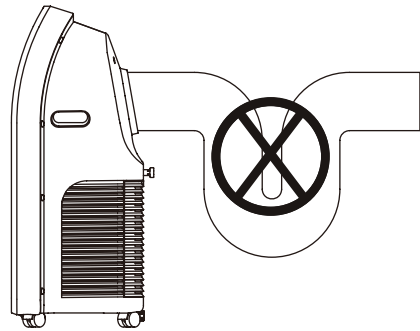
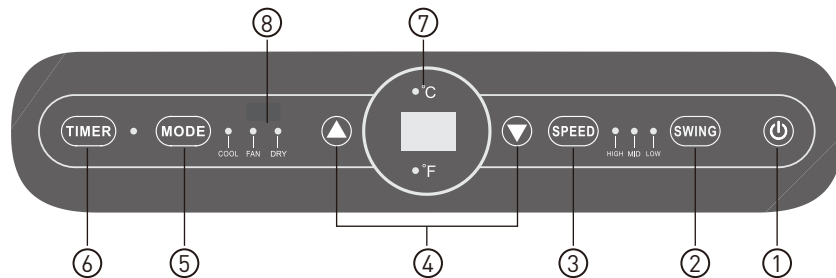


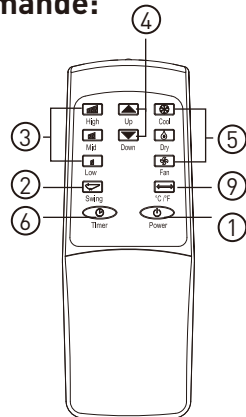
Fig. 7

MODALITÀ DI FUNZIONAMENTO

Pannello di controllo:



Telecomande:



1	Accensione
2	Oscillazione
3	Velocità ventilatore
4	Regolazione di temperatura /ora
5	Modalità
6	Timer
7	Visualizzazione di temperatura/ora
8	Finestrella di ricezione del segnale del telecomando
9	Commutazione °C/°F

1. ACCENSIONE

Premere questo tasto per accendere o spegnere l'apparecchio.

2. OSCILLAZIONE

Premere questo tasto in qualsiasi momento dopo l'accensione dell'apparecchio per far oscillare la barra di guida del flusso d'aria automaticamente.

Nota bene: la barra di guida del flusso d'aria si ferma automaticamente allo spegnimento dell'apparecchio.

3. VELICITÀ VENTILATORE

Dopo aver acceso l'apparecchio, premere questo tasto per selezionare la velocità della ventola (alta / media / bassa). Questa può essere regolata solo in modalità "cool" (raffreddamento) e "fan" (ventilazione).

4. MODALITÀ

Dopo l'accensione dell'apparecchio, premere questo tasto per selezionare tra modalità raffreddamento, deumidificatore o ventilatore.

Modalità raffreddamento

- 1) Quando il condizionatore entra in modalità di raffreddamento automaticamente o quando viene selezionato il raffreddamento dopo l'accensione (ON), l'indicatore di raffreddamento si accende.
- 2) Premere "▲" o "▼" per regolare la temperatura (da 16°C a 30°C).
- 3) Premere "▲" e "▼" simultaneamente sul pannello di controllo oppure premere il pulsante "°C/°F" del telecomando per cambiare l'unità di misura per la visualizzazione della temperatura (Fahrenheit o Centigradi).
- 4) Premere il tasto "SPEED" per selezionare la velocità della ventola (alta / media / bassa).

Nota: quando la temperatura impostata è superiore a quella presente nell'ambiente, ovviamente il compressore cessa di funzionare mentre il ventilatore continua a girare.

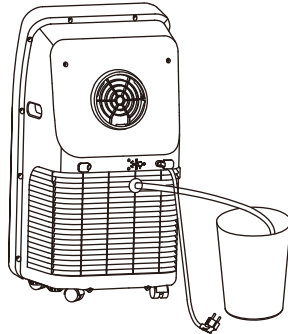
Modalità ventilatore

- 1) Quando il pulsante "MODE" viene premuto o si seleziona la modalità ventilazione dal telecomando, il rispettivo indicatore luminoso si accende.
- 2) Premere il tasto "SPEED" per selezionare la velocità della ventola (alta / media / bassa).
- 3) La temperatura non si può impostare.

Modalità deumidificatore

- 1) Quando il pulsante "MODE" viene premuto per selezionare la modalità "DRY"

(asciutto) o quando si seleziona la modalità di deumidificazione dal telecomando, il rispettivo indicatore luminoso si accende.



- 2) Prima di selezionare la modalità "DRY", occorre anzitutto rimuovere l'ugello di scarico dell'acqua (9), inserire il collettore dell'acqua (incluso) e posizionare l'altra estremità del collettore dell'acqua nel recipiente dell'acqua o nel passaggio di drenaggio, come illustrato in figura a destra.
- 3) Una volta attivata la modalità di deumidificazione:
Quando la temperatura ambiente è ≥ 17 °C (62 °F), il compressore è acceso (ON).
Quando la temperatura ambiente è ≤ 15 °C (59 °F), il compressore è spento (OFF).
Quando la temperatura ambiente è ≥ 17 °C, il compressore si riattiva. (Per proteggere il compressore, esso potrà essere riavviato solo dopo 3 minuti)
- 4) In modalità deumidificazione la ventola può girare solo a bassa velocità.
- 5) La temperatura non si può impostare. (Nota: quando viene utilizzata la funzione di deumidificazione, il condotto di scarico deve essere sbloccato dall'apparecchio poiché, in caso contrario, verrebbe compromessa la funzione di deumidificazione con conseguente comparsa della scritta "FL" relativa all'allarme di serbatoio dell'acqua pieno).

5. TIMER

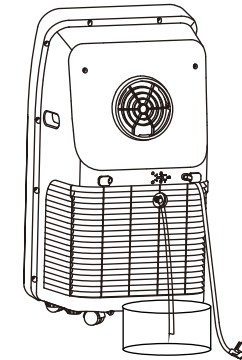
Premendo il tasto "TIMER" è possibile impostare l'orario di accensione (ON) o di spegnimento (OFF) non appena l'indicatore luminoso del "TIMER" si accende.

- 1) In modalità standby, premere "▲" o "▼" per impostare l'accensione su un intervallo di tempo regolabile da "1 a 24 ore".
- 2) Quando l'apparecchio è in funzione, premere "▲" o "▼" per impostare lo spegnimento dopo un intervallo di tempo regolabile da "1 a 24 ore".

6. SCARICO DELL'ACQUA

L'apparecchio è dotato di un sistema di evaporazione automatica dell'acqua. Il ciclo di condensazione dell'acqua tramite condensatore a freddo ottimizza l'efficienza di raffreddamento dell'apparecchio e il risparmio energetico.

- 1) Se il serbatoio interno è pieno, la spia "FL" lampeggerà sul display, l'apparecchio entrerà in modalità standby emettendo un avviso acustico, il compressore si arresterà e tutti i tasti verranno disattivati fino a che l'apparecchio non viene riportato al suo stato di funzionamento normale.
- 2) Estrarre il tappo salva-goccia ed eseguire lo scarico dell'acqua, spegnere l'apparecchio e riavviarlo.



PULIZIA E STOCCAGGIO

Nota: per evitare scosse elettriche, spegnere sempre l'apparecchio ed estrarre la spina prima di qualsiasi intervento di manutenzione.

Pulizia

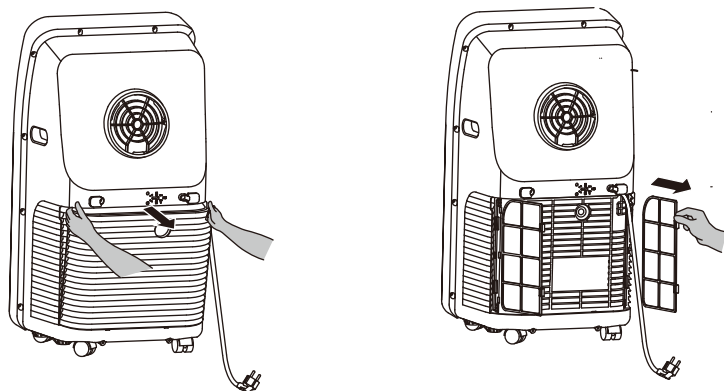
1. Estrarre il cavo prima di procedere alla pulizia.
2. Pulire l'apparecchio con un panno leggermente inumidito. Non usare agenti chimici come benzene, alcol, benzina ecc.: tali prodotti potrebbero danneggiare la superficie dell'apparecchio o l'interno stesso dell'apparecchio.
3. Non versare acqua sull'apparecchio.

Filtro a rete:

1. Lavare il filtro a rete ogni due settimane. Se è ostruito dalla polvere, l'efficienza del condizionatore diminuisce.
2. Estrarre la griglia di ingresso dell'aria ed estrarre il

filtro a rete da entrambi i lati nel verso indicato nelle seguenti figure.

- Immergere il filtro in acqua calda (circa 40 °C) addizionata di detersivo neutro; dopo averlo lavato, lasciarlo asciugare all'ombra.



Pulizia stagionale

In previsione di un lungo periodo di inutilizzo è consigliabile seguire la procedura di seguito:

- Estrarre il cavo per scaricare l'acqua.
- Lasciare funzionare l'apparecchio in modalità ventilatore per 2 ore per asciugare completamente l'interno dell'apparecchio.
- Spegnere l'apparecchio ed estrarre la spina.
- Pulire e asciugare i filtri, poi reinserirli.
- Estrarre il tubo di scarico e riporlo a parte.
- Riporre l'apparecchio in una busta di plastica e in luogo asciutto.
- Estrarre le batterie dal telecomando e conservarle con cura.

RISOLUZIONE DEI PROBLEMI

Al verificarsi delle condizioni di seguito indicate, effettuare i seguenti controlli prima di rivolgersi al servizio clienti.

Anomalie	Possibili cause	Rimedi suggeriti
Il condizionatore non funziona	La spina non è inserita	Inserire la spina
	Sul pannello di visualizzazione appare la scritta "FL".	Riavviare il condizionatore dopo averlo spento e aver scaricato l'acqua, dopodiché sarà ripristinato il funzionamento normale.
	E' scattato lo spegnimento automatico (OFF).	Il condizionatore potrà essere riacceso dopo 3 minuti.
Il condizionatore si attiva frequentemente.	Luce solare diretta	Chiudere la tenda
	Tenere porte e finestre aperte; presenza di molte persone o sorgente di calore nell'ambiente.	Chiudere porte e finestre, rimuovere la sorgente di calore.
	Il filtro a rete è molto sporco.	Pulirlo o sostituirlo.
	La presa dell'aria o l'uscita dell'aria sono occluse.	Rimuovere l'occlusione.
Rumori anomali	Il suolo non è livellato o non è sufficientemente piatto.	Collocare l'apparecchio su un suolo piatto e possibilmente livellato.
Il compressore non funziona.	È scattata la protezione per la riaccensione ritardata.	Attendere 3 minuti, riaccendere dopo che la temperatura è scesa.

Al verificarsi di problemi non contemplati nel presente elenco o qualora le soluzioni consigliate non dovessero funzionare, contattare il servizio di assistenza professionale.



CERTIFICATO DI GARANZIA

Congratulazioni per avere acquistato questo prodotto di alta qualità. Il nostro impegno per la qualità include anche l'assistenza.

Jumbo dispone di un eccellente servizio di riparazione, per tutti e prodotti ayce.



Qualora si riscontrino difetti relativi ai materiali o alla fabbricazione entro **CINQUE ANNI** dalla data di acquisto del prodotto, l'utente potrà avvalersi della garanzia, secondo quanto previsto dalle norme della stessa, a condizione che:

- il prodotto non sia stato destinato ad un uso diverso rispetto a quello stabilito;
- il prodotto non sia stato sottoposto a sovraccarico;
- il prodotto sia stato utilizzato con gli accessori corretti;
- le riparazioni siano state eseguite da tecnici autorizzati.

Il certificato di garanzia è valido solo previa presentazione dello scontrino di acquisto. Conservare entrambi in un luogo sicuro. La presente garanzia non ha alcun impatto sui diritti previsti dalla legge. Questo prodotto è garantito per un periodo di **CINQUE ANNI** a partire dalla data di acquisto. Lo scontrino costituisce la prova della data d'acquisto e deve essere quindi conservato in un luogo sicuro. Il periodo di garanzia può essere esteso solo per la durata delle eventuali riparazioni necessarie. Durante il periodo di garanzia, i prodotti difettosi possono essere restituiti presso qualsiasi punto vendita Jumbo. I prodotti verranno riparati o sostituiti, a discrezione del costruttore e conformemente alle leggi vigenti in materia di garanzia.

Quando si restituisce un prodotto a scopo di riparazione, includere quanto segue:

1. Scontrino d'acquisto (prova d'acquisto)
2. Questo certificato di garanzia con nome, indirizzo, dati di contatto e una descrizione del guasto.

In mancanza dello scontrino d'acquisto originale, i costi di riparazione saranno a carico del cliente. Una volta scaduto il periodo di garanzia, sarà sempre possibile restituire i prodotti difettosi. I costi di riparazione una volta scaduto il periodo di garanzia saranno sempre a carico del cliente. La presente garanzia non ha alcun impatto sui diritti stabiliti dalla legge.

Indicazione Complementare :

Durante il periodo di garanzia, gli apparecchi difettosi possono essere restituiti presso qualsiasi punto vendita jumbo. Dopo la scadenza del periodo di garanzia i prodotti Ayce vengono accettati presso tutte le filiali jumbo, affinché il prodotto possa essere di nuovo adeguatamente esaminato

**CH-Import & Distribution exklusiv durch:
Jumbo-Markt AG, Industriestrasse 34, 8305 Dietlikon,
Tel. +41 848 11 33 11**

SCHEDA DI GARANZIA

Nome		Cognome
Via/Num.		Telefono
Codice postale	Città	Telefono cellulare

Codice articolo	Codice a barre (EAN)
-----------------	----------------------

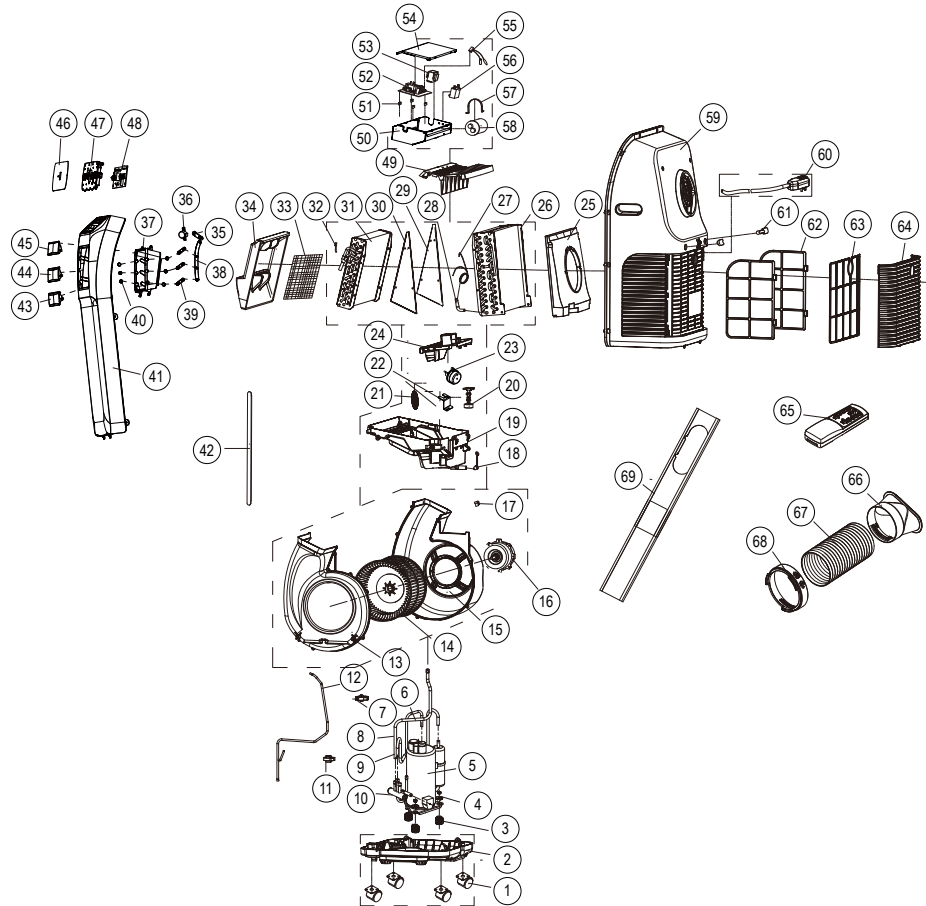
Garanzia (contrassegnare con una croce)		Numero/data dello scontrino (Allegare una copia dello scontrino di vendita)
Si	No	

Acquistato presso un punto vendita Jumbo

Problema riscontrato (specificare)

(Descrivere il problema nel modo più dettagliato possibile. Ciò consentirà di procedere con la massima rapidità ed efficienza. Una descrizione imprecisa, ad esempio con frasi tipo "l'apparecchio non funziona" o "l'apparecchio è rotto", può ritardare considerevolmente la soluzione del problema).

NOTA

SCHEMI TECNICI

ELENCO DEI PEZZI DI RICAMBIO

Nr.	Nome dell'articolo	Nr.	Nome dell'articolo
1	Rotella	36	Manicotto albero
2	Base	37	Condotto di scarico dell'aria
3	Distanziale compressore	38	Connettore per foglio riflettente
4	Dadi	39	Accoppiatore motorizzato
5	Compressore	40	Manicotto albero
6	#1 Tubo di uscita del gas	41	Perno di connessione
7	Gommino antivibrazione per tubo di uscita del gas	42	Barra di supporto
8	#2 Tubo di entrata del gas	43	Foglio riflettente (inferiore)
9	#1 Tubo di entrata del gas	44	Foglio riflettente (Centrale)
10	Selettore a quattro vie	45	Foglio riflettente (Alto)
11	Gommino antivibrazione per tubo di entrata del gas	46	Pellicola
12	Tubo	47	Pannello display
13	Condotto dell'aria (sinistra)	48	Pannello di visualizzazione
14	Ruota motrice della ventola	49	Pannello deflettore per condotto dell'aria
15	Condotto dell'aria (destra)	50	Scatola elettrica
16	Motore del ventilatore (E)	51	Distanziatore
17	Morsetto cavo	52	Centralina elettronica
18	Tappo di scarico	53	Trasformatore
19	Vaschetta di raccolta dell'acqua	54	Coperchio scatola controllo elettrico
20	Interruttore livello dell'acqua	55	Gruppo del sensore
21	Ruota para spruzzi	56	Supporto motore ventola
22	Supporto ruota paraspruzzi	57	Supporto di fissaggio condensatore
23	Motore paraspruzzi	58	Condensatore del compressore
24	Copertura per vaschetta di raccolta acqua	59	Supporto del cuscinetto
25	Elemento in schiuma evaporatore	60	Cavo di alimentazione
26	Gruppo del condensatore	61	Supporto cavo di alimentazione
27	Tubo capillare	62	Filtro (Piccolo)
28	Filtro	63	Filtro (Grande)
29	Pannello laterale per scambiatore (sinistra)	64	Griglia presa d'aria
30	Pannello laterale per scambiatore (destra)	65	TELECOMANDO
31	Unità di evaporazione	66	Ugello piatto
32	Clip bobina	67	Condotto di scarico dell'aria
33	Rete di sicurezza	68	Connettore condotto dell'aria di scarico
34	Elemento in schiuma evaporatore	69	Barra laterale
35	Accoppiatore motorizzato		

DESCRIPTION OF THE SYMBOLS

Before any use, refer to the corresponding section in this user manual.



In accordance with European directives applicable to this product.



Warning, flammable materials.



Service indicator, read technical manual.



Operator's manual, operating instructions.



The crossed - out wheeled bin symbol indicates that the item should be disposed of separately from household waste. The item should be handed in for recycling in accordance with local environmental regulations for waste disposal. By separating a marked item from household waste, you will help reduce the volume of waste sent to incinerators or land-fills and minimize any potential negative impact on human health and the environment.

GENERAL SAFETY WARNING

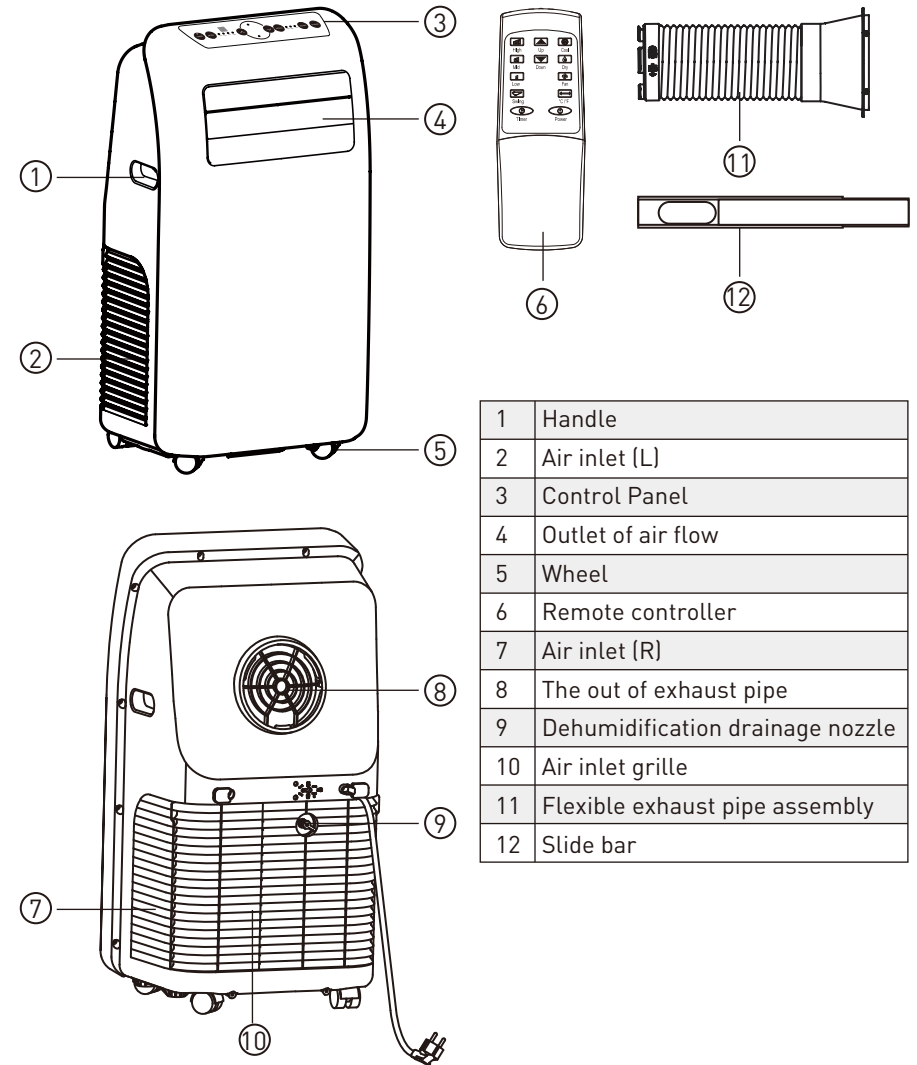
1. This machine just for domestic use, please don't use it in any other places.
2. Please use this machine indoor not outdoor, and place it in a dry environment.
3. This appliance can be used by children aged from 8 years and above and persons with reduced physical, sensory or mental capabilities or lack of experience and knowledge if they have been given supervision or instruction concerning use of the appliance in a safe way and understand the hazards involved. Children shall not play with the appliance. Cleaning and user maintenance shall not be made by children without supervision
4. The appliance shall be installed in accordance with national wiring regulations.
5. Please make the machine far from heat sources and avoid direct sunlight.
6. Please turn - off the machine first before pull out the plug.
7. Please pull out the plug when the machine is under cleaning, parts-replacement or leaving unused.
8. Please clean the machine based on the instruction in user's manual.
9. Please make sure using voltage meet requirements, the damages caused by connection error is out of the scope of warranty.
10. Don't let little children touch the machine.
11. Don't run the machine when no one there, even if a short leave, please turn - off it.
12. Don't tug power cord when pulling out plug or moving

- the machine.
13. Don't put the machine on a place with water or other liquid.
 14. If the supply cord is damaged, it must be replaced by the manufacturer or its service agent, or similarly qualified person, in order to avoid a hazard.
 15. Don't spatter water or oil into machine.
 16. Don't put hard objects between fan blades.
 17. Don't repair the machine by yourself. Dealing with problems by non-professional person may cause danger, even power cord replacement must be done by professional electrician.
 18. Only use accessories from suppliers, otherwise danger and damages of the machine may be caused.
 19. Place the machine on flat ground, and keep it far from around things at least 50cm.
 20. Make sure the socket can be reached from machine location.
 21. Keep the machine stand upright so that compressor can work well.
 22. Don't run the machine near to gasoline or any other flammable liquids.
 23. Make sure free access of air-inlet and air - outlet.
 24. Don't use spraying agent (such as pesticides, paint) or other flammable materials, otherwise plastic deformation, or even electric damage of the machine may be caused.
 25. Make sure no damage in plug.
 26. Don't use connector instead of plug.
 27. Insert plug into socket first, press key "POWER" to run machine.
 28. **Warning:** before using the portable air conditioner, keep it upright for at least two hours.
 29. After the air conditioning is installed, ensure that the power plug is intact and firmly plugged into the power outlet, and place the power cord orderly to prevent someone from being tripped or pulling out the plug.
 30. Be aware that refrigerants may not contain an odour.
 31. **Warning:** Appliance shall be installed, operated and stored in a room with a floor area larger than 11.3 m².
 32. Any person who is involved with working on or breaking into a refrigerant circuit should hold a current valid certificate from an industry-accredited assessment authority, which authorises their competence to handle refrigerants safely in accordance with an industry recognised assessment specification.
 33. Servicing shall only be performed as recommended by the equipment manufacturer. Maintenance and repair requiring the assistance of other skilled personnel shall be carried out under the supervision of the person competent in the use of flammable refrigerants.
 34. All working procedure that affects safety means shall only be carried by competent persons.

TECHNICAL DATA

Model	YPF3-09C/3
Voltage	220-240 V~
Frequency	50 Hz
Power	1100 W
Refrigerant	R290 / 235g
Class Protective	I
Speed setting	3
Air flow	360 m ³ /h
Remote control	Yes
Rated capacity for cooling (Prated for cooling)	2600 W
Energy - efficiency - class	A
Rated power input for cooling (P _{EER})	1100 W
Rated Energy efficiency ratio (EER _d)	2.61
Power consumption in thermostat - off mode (P _{TO})	NA
Power consumption in standby mode (P _{SB})	0.44
Seasonal Electricity consumption for single ducts appliances (QSD)	NA
Sound power level (L _{WA})	65 dB(A)
Global warming potential (GWP)	3
Measurement standard for service value	EN 14511-2: 2013 & EN 14511-3: 2013
Contact details for obtaining more information	Jumbo-Markt AG Industriestrasse 34, 8305 Dietlikon, Tel. +41 848 11 33 11

PARTS DESCRIPTION



1	Handle
2	Air inlet (L)
3	Control Panel
4	Outlet of air flow
5	Wheel
6	Remote controller
7	Air inlet (R)
8	The out of exhaust pipe
9	Dehumidification drainage nozzle
10	Air inlet grille
11	Flexible exhaust pipe assembly
12	Slide bar

INSTALLATION

Do not install and use the portable air conditioner in the bathroom or other humid environments.

1. Install the Exhaust pipe assembly (as shown in Fig.1).
Spin Window sealing plate connector into exhaust hose first, then spin the exhaust hose into exhaust connector (counter - clockwise).

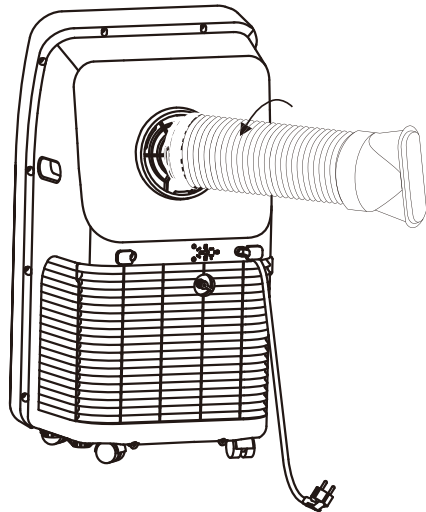


Fig. 1

2. Install the window sealing plate assembly.
 - 1.) Half open the window, and mount the window sealing plate assembly to the window (as shown in Figure 2 and Figure 3), the assembly can be placed in horizontal and vertical direction.
 - 2.) Pull various components of the window sealing plate assembly open, adjust their opening distance to bring both ends of the assembly into contact with the window frame, and fix various components of the assembly.

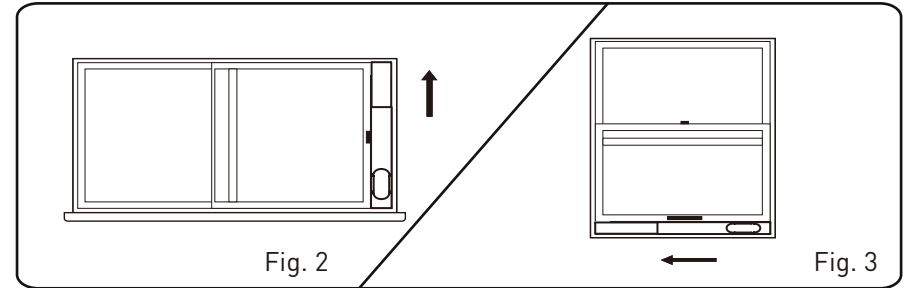


Fig. 2

Fig. 3

3. Install the body

- 1.) Place the machine on flat and dry ground, and keep it far from around things at least 50cm. (as shown in Fig 4)

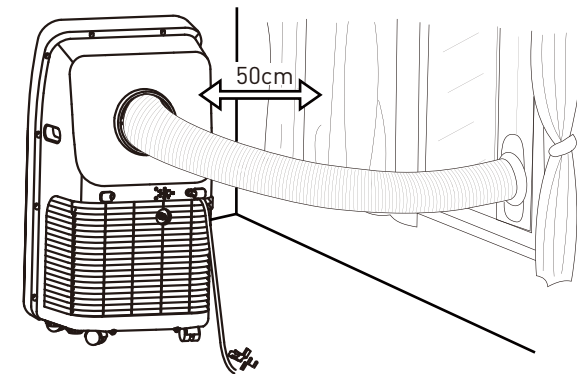


Fig. 4

- 2.) Insert the air exhaust hose into the window sealing plate, adjust opening width of window so that the window can match with the sealing plate properly, length of the sealing plate is adjustable. (as shown in Fig. 5 and Fig. 6)

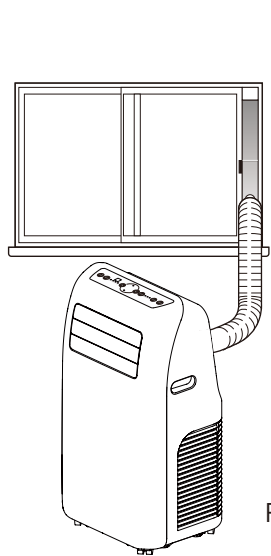


Fig. 5

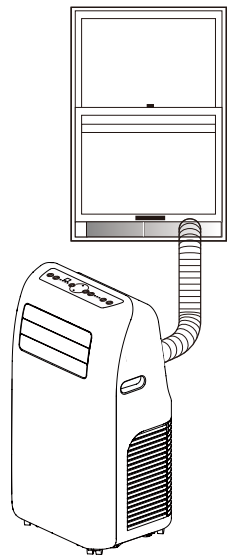


Fig. 6

Warning

Length of exhaust pipe according to the machine features, please don't replace or lengthen it freely, otherwise errors will be easily caused.

Note: extreme length of unfolding exhaust pipe is 1500mm, please shorten the length as much as possible and keep it level as much as possible when installing.

Installation Errors

1. Free access of exhaust pipe is important, installation errors will bring bad influence of machine.
2. Avoid exhaust - pipe with sharp bend.
3. Make sure air in exhaust pipe can run smoothly.

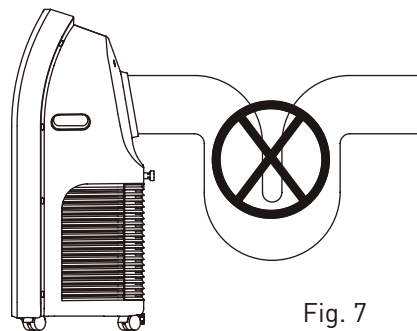
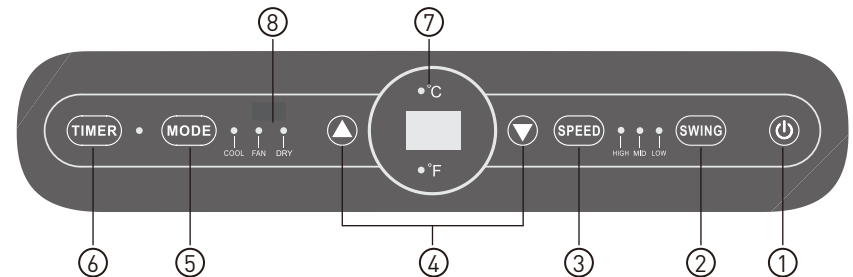
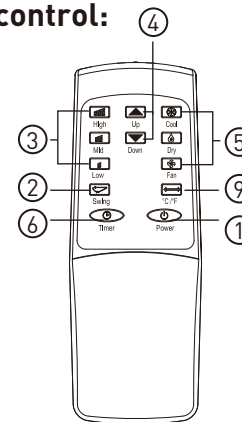


Fig. 7

OPERATION Control panel:



Remote control:



1	Power
2	Swing
3	Speed
4	Temperature / time adjusting
5	Mode
6	Timer
7	Temperature / time display
8	Remote controller signal receiving window
9	°C/°F switching

- 1. POWER**
Press this key to turn on / off machine.
- 2. SWING**
Press this key at any time after turning on the machine to swing the wind guide bar automatically.
Note: The wind guide bar will automatically turn off once switch off the appliance.
- 3. SPEED**
After machine turns on, press this key to select fan speed (High / Mid / low), and can be adjust to the fan speed only under "cool" and "fan" mode.
- 4. MODE**
After machine turns on, press this key to select cooling, dehumidification and fan mode.

Cooling mode

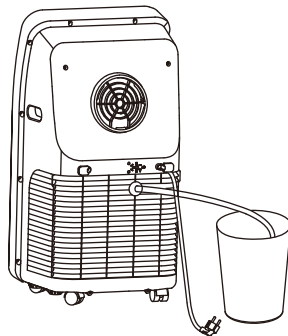
- 1) When the A/C enters cooling mode automatically or cooling mode is selected after power ON, the cooling indicator lights up.
- 2) Press “▲” or “▼” to adjust temperature (from 16 °C to 30 °C).
- 3) Press “▲” and “▼” simultaneously on control panel or press the button of remote control “°C/°F” to switch Fahrenheit and Centigrade degree temperature.
- 4) Press “SPEED” to select high / Mid / low fan speed.
Note: when the setting temperature is obvious higher than the current room temperature, the compressor will stop working, and the fan will continue to run.

Fan mode

- 1) When pressing “MODE” or choosing fan mode by pressing the remote control, fan mode indicator lights up.
- 2) Press “SPEED” to select high / Mid / low fan speed.
- 3) Temperature can't be set.

Dehumidification mode

- 1) When pressing “MODE” to select “DRY” mode or choosing dehumidification mode by pressing the remote control, the dehumidification indicator lights up.



- 2) Before select to the “DRY” mode, it must first be removed the water wedge (9), insert water manifold (include), place the other end of the water manifold into the water vessel or drainage passage, as shown in the right figure.
- 3) After entering the dehumidification mode:
When room temperature ≥ 17 °C (62 °F), the compressor is ON.
When room temperature ≤ 15 °C (59 °F), the compressor is OFF.

When temperature increases to room temperature ≥ 17 °C, the compressor is started again. (in order to protect the compressor, it will be restarted 3min. later)

- 4) Under dehumidifying mode, fan speed is low only.
- 5) Temperature can't be set. (Note: when use dehumidify function, should unlock the exhaust duct from appliance, otherwise, it will cause worse dehumidify performance, and appear “FL” water full alarm)

5. TIMER

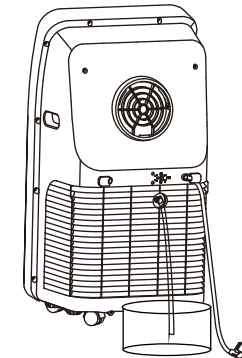
When pressing “TIMER” button, the user can be setup the switch ON or OFF time once the indicate light of “TIMER” lights up.

- 1) Under standby state, press “▲” or “▼” to setup the time to switch on from “1hour to 24 hours”.
- 2) Under power - on state, press “▲” or “▼” to setup the time to switch off from “1hour to 24 hours”.

6. WATER DRAINAGE

This machine with auto-water-evaporating system. Condensed-water cycle to cool down the condenser, which will not only improve cooling efficiency, but also save energy.

- 1) If inner water tank is full, “FL” indicator will flash on the screen, machine enter into standby mode, buzzer shouts, compressor stops and all keys is invalid till machine recovers to be normal.
- 2) Power off the machine: Pull out the water stop and rubber plug to drain out water, and restart it, the machine will run normally.



CLEANING AND MAINTENANCE

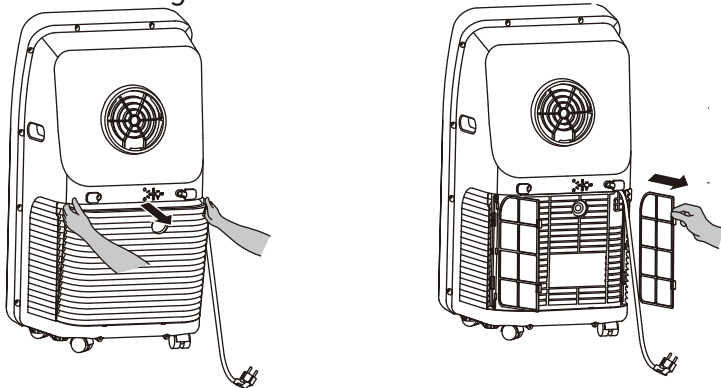
Note: in order to avoid electric shocks, please power-off the machine and pull out plug before maintenances or repairs.

Cleaning:

1. Please pull out plug before cleaning.
2. Use soft semi-dry cloth to clean the machine. Don't use chemical agents, such as benzene, alcohol, gasoline and so on, otherwise the machine surface will be damaged, or even the machine itself.
3. Don't spatter water into the machine.

Filter screen:

1. Wash the filter screen once every two weeks. If it is blocked by dust, efficiency of the A/C will be reduced.
2. Take out the air inlet grille and pull out the filter screen at both sides according to the direction shown in the following figures.
3. Put the filter screen into the warm water (about 40°C) added with neutral detergent, dry it at a shady place after cleaning.



Season Cleaning:

If the machine will be unused for a long time, please do as following:

1. Pull out drainage plug to flow out water.
2. Let the machine runs under fan mode for 2 hours to

dry out the machine internal.

3. Turn off machine and pull out plug.
4. Clean and dry filters, then reinstall them.
5. Pull out exhaust pipe for safekeeping.
6. Put the machine into plastic bag, and place it on a dry place.
7. Remove batteries of the remote control and keep them properly.

TROUBLE SHOOTING

If conditions listed below occurs, please check the following items before calling the customer service.

Troubles	Possible Causes	Suggested Remedies
The A/C doesn't work	Not plug in	Plug in
	The display panel displays "FL"	Restart the A/C after power off and draining, then it will become normal
	Time OFF function is started.	The A/C can be restarted 3 minutes after being turning off.
The A/C starts frequently	Direct sunlight	Draw the curtain.
	Doors and windows keep open; there are lots of people or heat source in room.	Close doors and windows, remove heat source.
	Filter screen is very dirty	Clean or replace it.
	Air inlet or air outlet is blocked	Remove the blockage.
Noisy	The ground is not level or not flat enough.	Place the unit on a flat, level ground if possible.
The compressor doesn't work.	Its delay protection is started.	Wait for 3min., turn on it after temperature decreases.

If problems not listed in the table occur or recommended solutions do not work, please contact the professional service organization.



WARRANTY CERTIFICATE

Congratulations! You have made an excellent choice with the purchase of this quality product. Our commitment to quality also includes our service.

Jumbo offers an excellent repair service, exclusively in Switzerland, for all ayce products.



Should you, contrary to expectations, experience defects due to material or manufacturing faults during private use within **FIVE YEARS** of the date of purchase we shall be liable for warranty in accordance with statutory warranty regulations, provided that:

- The device was not put to any use other than the intended.
- Was not overloaded.
- Was not used with the wrong accessories.
- Repairs where not carried out by any other than the authorized workshop.

The warranty certificate is only valid in connection with the receipt. Please keep both in a safe place. The warranty does not affect your statutory rights. The product is guaranteed for a period of **FIVE YEARS** beginning on the day of purchase. Keep your purchase receipt safe as proof of the date of purchase. The guarantee period can only be extended for the duration of any repair required. During the warranty period, defective devices can be returned at every Jumbo store. We will, at our discretion, either repair or exchange the device in accordance with warranty legislation.

Please include the following when returning your product for repair:

1. The receipt (proof of purchase)
2. This warranty certificate with your name, address, contact details and a fault description completed overleaf.

If the original receipt is not enclosed the repair will be charged for in all cases. After the warranty has expired you can still return defective devices for repairs. Quotes as well as repairs after warranty period are to be paid for in all cases.

Additional Note Service Center:

Defect products can be returned to every jumbo store during the warranty period. After the warranty period, the ayce products are accepted in any jumbo store, so the product may be tested in accordance.

CH-Import & Distribution exklusiv durch:

**Jumbo-Markt AG, Industriestrasse 34, 8305 Dietlikon,
Tel. +41 848 11 33 11**

WARRANTY CARD

First name		Last name
Street/No.		Telephone
Postal Code	City	Mobil

Item-number	Barcode (EAN)
-------------	---------------

Warranty (please mark with a cross)		Sales receipt number/Date (please also attach a copy of the sales receipt)
Yes	No	

Purchased at Jumbo store

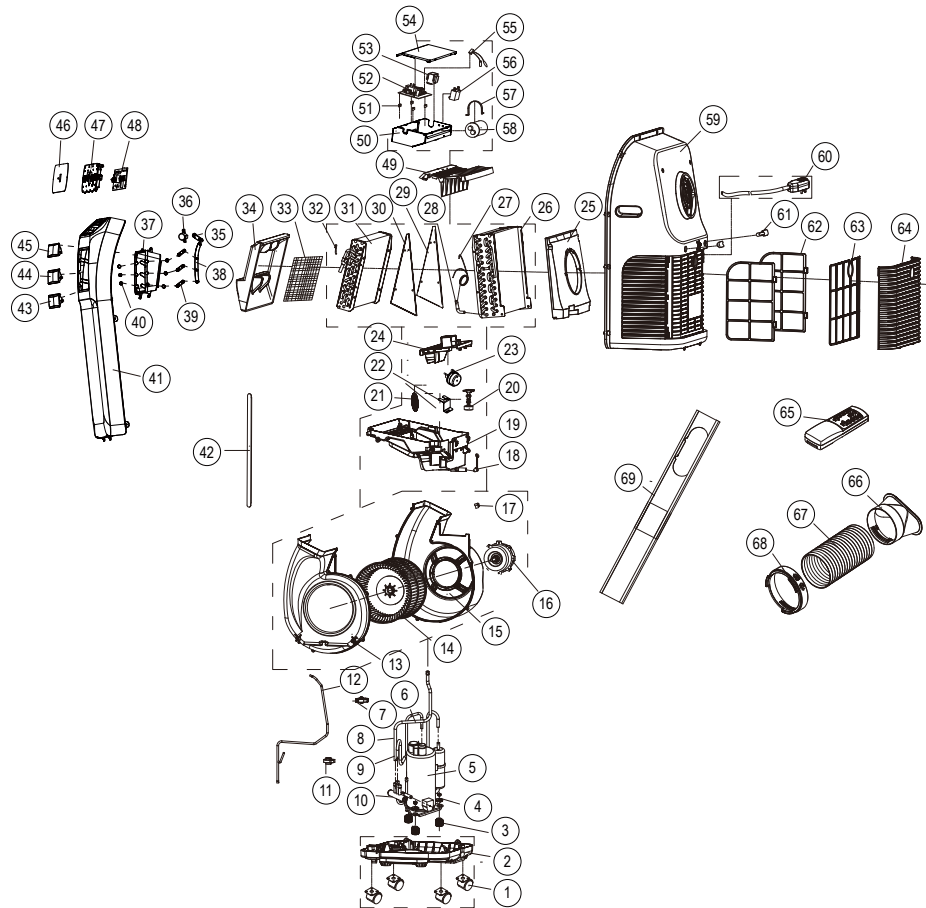
Which error occurred (please specify)

(Please describe the problem or malfunction of your device as accurately as possible. This allows us to process your complaint more quickly and efficiently. An imprecise description with terms like "device is not working" or "broken device" can delay the process considerably).

--

NOTES

TECHNICAL DRAWING



SPARE PARTS LIST

No.	Description	No.	Description
1	Caster	36	Step Motor
2	Base	37	Air Exhaust Duct
3	Compressor Shim	38	Connector for Reflective Sheet
4	Nut	39	Driven coupler
5	Compressor	40	Shaft Sleeve
6	#1 Gas-outlet Pipe	41	Front Panel
7	Anti-shake Rubber for Gas-outlet Pipe	42	Supporting Bar
8	#2 Gas-inlet Pipe	43	Reflective Sheet (Bottom)
9	#1 Gas-inlet Pipe	44	Reflective Sheet (Middle)
10	Four-way Valve	45	Reflective Sheet (Up)
11	Anti-shake Rubber for Gas-inlet Pipe	46	Film
12	Pipe	47	Control Panel
13	Air Duct (Left)	48	Display Panel
14	Fan Motor Wheel	49	Baffle board for air duct
15	Air Duct (Right)	50	Electric Box
16	Fan Motor (E)	51	Separator
17	Wire Clip	52	Electronic control board
18	Drainage Plug	53	transformer
19	Water-containing Tray	54	Electric control box cover
20	Water-level Switch	55	Sensor assembly
21	Water-splashing Wheel	56	Fan Motor Fixture
22	Holder for Water-splashing Wheel	57	Capacitor Fixture
23	Water-splashing Motor	58	Compressor Capacitor
24	Cover for Water-containing Tray	59	Back Panel
25	Foam	60	Power Cord
26	Condenser Unit	61	Power Cord Holder
27	Capillary	62	Filter (Small)
28	Filter	63	Filter (Big)
29	Side Panel for Exchanger (Left)	64	Air-inlet Grill
30	Side Panel for Exchanger (Right)	65	Remote Control
31	Evaporator Unit	66	Flat Nozzle
32	Coil Clip	67	Air Exhaust Duct
33	Safety Net	68	Air Exhaust Duct Connector
34	Foam	69	Slide bar
35	Driven coupler		