



## **LOKALES KLIMAGERÄT 11000BTU**

CLIMATISEUR LOCAL 11000BTU

CONDIZIONATORE D'ARIA LOCALE 11000BTU

LOCAL AIR CONDITIONER 11000BTU

## BESCHREIBUNG DER SYMBOLE

Schlagen Sie vor jedem Gebrauch den entsprechenden Abschnitt in diesem Benutzerhandbuch nach.



Entspricht den Europäischen Normen.



Warnhinweis, brennbare Materialien.



Lesen Sie vor der Verwendung des Geräts zuerst das Handbuch.



Serviceanzeige, technisches Handbuch lesen.



Bedienerhandbuch, Bedienungsanleitung.



Das Symbol mit der durchgestrichenen Abfalltonne bedeutet, dass das Produkt getrennt vom Haushaltsabfall entsorgt werden muss. Das Produkt muss gemäss der örtlichen Entsorgungsvorschriften der Wiederverwertung zugeführt werden. Durch separate Entsorgung des Produkts tragen Sie zur Minderung des Verbrennungs- oder Deponieabfalls bei und reduzieren eventuelle negative Einwirkungen auf die menschliche Gesundheit und die Umwelt.

## ALLGEMEINE SICHERHEITSHINWEISE

1. Dieses Gerät ist nur für den Privatgebrauch bestimmt; bitte benutzen Sie es nicht zu einem anderen Zweck.
2. Nur für den Innenraum zu verwenden.
3. Dieses Gerät kann von Kindern ab einem Alter von acht (8) Jahren und von Personen mit eingeschränkten physischen, sensorischen oder geistigen Fähigkeiten oder einem Mangel an Erfahrung und/oder Wissen verwendet werden, wenn sie beaufsichtigt werden oder bezüglich des sicheren Gebrauchs des Geräts unterwiesen wurden und die daraus resultierenden Gefahren verstanden haben.  
Kinder dürfen nicht mit dem Gerät spielen.  
Reinigung und Benutzerwartung dürfen nicht durch Kinder ohne Beaufsichtigung durchgeführt werden.
4. Das Gerät muss in Übereinstimmung mit den nationalen Installationsvorschriften installiert werden.
5. Bitte stellen Sie das Gerät nicht in der Nähe von Hitzequellen und der Stromversorgung auf. Schützen Sie es vor direktem Sonnenlicht.
6. Bitte schalten Sie das Gerät aus, bevor Sie den Netzstecker ziehen.
7. Bitte ziehen Sie den Netzstecker aus der Netzsteckdose, wenn das Gerät gereinigt wird, Teile ausgewechselt werden oder es nicht benutzt wird.
8. Bitte reinigen Sie das Gerät gemäss der Anleitung in dieser Bedienungsanleitung.
9. Lassen Sie kleine Kinder nicht das Gerät berühren.
10. Lassen Sie das Gerät nicht unbeaufsichtigt laufen. Selbst wenn Sie nur kurz den Raum verlassen, schalten Sie das Gerät bitte aus.
11. Ziehen Sie nicht am Netzkabel, wenn Sie den Netzstecker

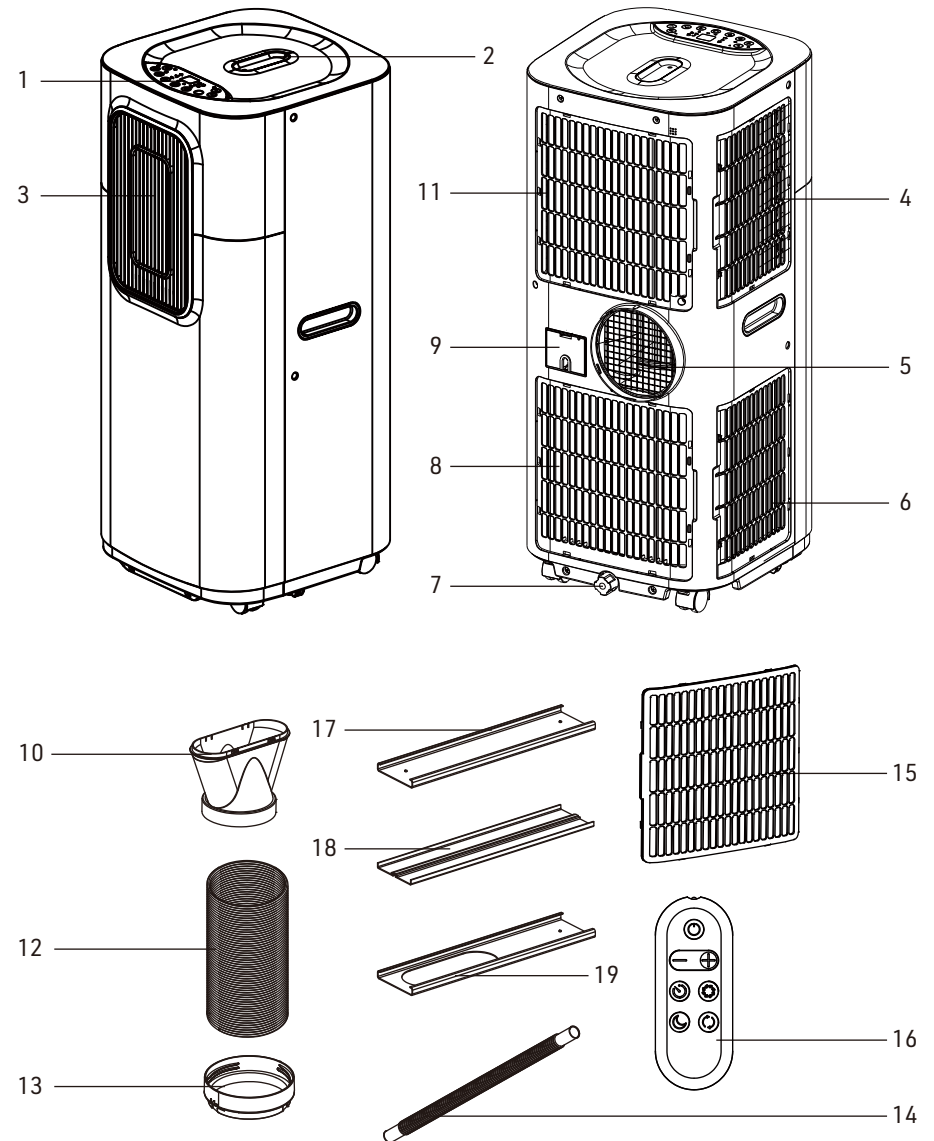
- aus der Steckdose ziehen oder das Gerät umstellen.
12. Stellen Sie das Gerät nicht in die Nähe von Wasser oder anderen Flüssigkeiten auf.
  13. Wenn die Netzanschlussleitung dieses Gerätes beschädigt wird, muss sie durch den Hersteller oder seinen Kundendienst oder eine ähnlich qualifizierte Person ersetzt werden, um Gefährdungen zu vermeiden.
  14. Reparieren Sie das Gerät nicht selbst. Es kann zu gefährlichen Situationen führen, wenn nicht qualifizierte Personen versuchen, das Gerät zu reparieren. Selbst das Auswechseln des Netzkabels muss von einem qualifizierten Elektriker vorgenommen werden.
  15. Verwenden Sie nur Zubehör von einem Lieferanten, andernfalls kann es zu gefährlichen Situationen kommen und das Gerät könnte beschädigt werden.
  16. Stellen Sie das Gerät auf einen ebenen Untergrund und halten Sie einen Mindestabstand von 50 cm zu anderen Gegenständen.
  17. Stellen Sie das Gerät aufrecht hin, damit der Kompressor einwandfrei laufen kann.
  18. Lassen Sie das Gerät nicht in der Nähe von Benzin oder anderen leicht brennbaren Flüssigkeiten laufen.
  19. Stellen Sie sicher, dass Sie ungehinderten Zugang zur Luftzufuhr und zum Luftaustritt haben.
  20. Verwenden Sie keine Sprays (wie Schädlingsbekämpfungsmittel, Farbe) oder andere leicht brennbare Materialien, da sonst Verformungen des Kunststoffes oder sogar ein elektrischer Defekt am Gerät verursacht werden können.
  21. Vergewissern Sie sich, dass der Netzstecker nicht beschädigt ist.
  22. Verwenden Sie keinen Verbindungsstecker anstatt des Netzsteckers.
  23. Schalten Sie die Steckdose mit ihrem Schalter ein und drücken Sie "POWER", um das Gerät zu starten.
  24. Warnhinweis: Bevor Sie die tragbare Klimaanlage benutzen, lassen Sie sie mindestens zwei Stunden in aufrechter Position.
  25. Vergewissern Sie sich nach der Installation der Klimaanlage, dass der Netzstecker intakt und fest in die Steckdose eingesteckt ist, und verlegen Sie das Netzkabel ordnungsgemäss, um ein Stolpern oder Herausziehen des Steckers zu verhindern.
  26. Beachten Sie, dass Kältemittel eventuell geruchlos sein können.
  27. Warnhinweis: Das Gerät muss in einem Raum mit einer Grundfläche von mehr als 12 m<sup>2</sup> installiert, betrieben und gelagert werden.
  28. Jede Person, die an Arbeiten an oder dem Öffnen eines Kältemittelkreislaufs beteiligt ist, sollte über ein aktuell gültiges Zertifikat einer von der Branche zugelassenen Prüfstelle verfügen, das ihre Kompetenz im sicheren Umgang mit Kältemitteln gemäss einer von der Branche anerkannten Prüfspezifikation bescheinigt.
  29. Die Wartung darf nur gemäss den Empfehlungen des Geräteherstellers durchgeführt werden. Wartungen und Reparaturen, die die Unterstützung anderer Fachkräfte erfordern, sind unter der Aufsicht der für den Umgang mit brennbaren Kältemitteln zuständigen Person durchzuführen.
  30. Alle Arbeitsverfahren, die die Sicherheitsvorkehrungen betreffen, dürfen nur von sachkundigen Personen durchgeführt werden.
  31. Verwenden Sie keine anderen Mittel zur Beschleunigung des Abtauvorgangs oder zur Reinigung als die vom

- Hersteller empfohlenen.
32. Das Gerät muss in einem Raum ohne kontinuierlich arbeitende Zündquellen (z. B. offene Flammen, in Betrieb befindliche Gasgeräte oder Elektroheizgeräte) gelagert werden.
33. Nicht durchbohren oder verbrennen.
34. Beachten Sie, dass Kältemittel eventuell geruchlos sein können.

## TECHNISCHE DATEN

Modell	FGA-1181BA+
Spannung	220-240 V~
Frequenz	50 Hz
Nennaufnahmeleistung	1060 W
Kühlennleistung	11000BTU (3.3 KW)
Kältemittel	R290/240g
Schutzklasse	I
Reglerstufen	3
Luftstrom	375m <sup>3</sup> /h
Fernsteuerung	Ja
Energieeffizienzklasse	A+
Leistungsaufnahme für Kühlung (PEER)	1.06KW
Nenn-Leistungszahl im Kühlbetrieb (EERd)	3.10
Niederdruck / Hochdruck	0.85/2.2Mpa
Leistungsaufnahme im Bereitschaftszustand (PSB)	0.333W
Schallleistungspegel (LWA)	65 dB(A)
Messnorm für die Ermittlung des Serviceverhältnisses	(EU)206/2012, (EU) No 626/2011
Kontaktadresse für weitere Informationen	JUMBO, Division der Coop Genossenschaft Industriestrasse 34 · CH-8305 Dietlikon www.jumbo.ch · 0848 24 22 24

## PRODUKTBESCHREIBUNG



1	Bedienfeld	11	Lufteinlass
2	Fernbedienungsablage	12	Abluftschlauch
3	Luftauslass	13	Anschluss für Abluftschlauch & Gerät
4	Lufteinlass	14	Drainageschlauch für kontinuierlichen Ablauf
5	Abluftauslass	15	Aktivkohlefilter
6	Lufteinlass	16	Fernbedienung
7	Wasserstopfen/Ablaufstelle	17	Fenster-Einbausätze Platte 1 – zum Ausfüllen der offenen Fensterfläche
8	Lufteinlass	18	Fenster-Einbausätze Platte 2 – zum Ausfüllen der offenen Fensterfläche
9	Netzkabelaufbewahrung	19	Fenster-Einbausätze Platte 3 – zum Ausfüllen der offenen Fensterfläche, mit einer Öffnung zum Anschluss an den Abluftschlauch.
10	Flachadapter – Verbinden Sie den Schlauch mit dem Fenstersatz (oder mit dem Loch in der Wand/ im Fenster).		

## INSTALLIEREN

Installieren und verwenden Sie die tragbare Klimaanlage nicht im Badezimmer oder in anderen feuchten Umgebungen.

1. Installieren Sie die Abluftrohr-Baugruppe (Wie in Abb.1 gezeigt).

- 1) Fassen Sie beide Enden des Abluftschlauchs und ziehen Sie sie vorsichtig auseinander, um den Schlauch zu dehnen.

**Anmerkung:** Bringen Sie keine zusätzlichen

Schläuche an, um die Länge zu erweitern. Dies würde die Kühlwirkung verringern und könnte das Klimagerät beschädigen.

- 2) Schrauben Sie den Abluftkanalanschluss an ein Ende des Abluftkanals (im Uhrzeigersinn) und dann den Fensterplattenanschluss an das andere Ende des Abluftkanals (im Uhrzeigersinn). Dann ist der Einbau des flexiblen Abluftrohrs abgeschlossen.

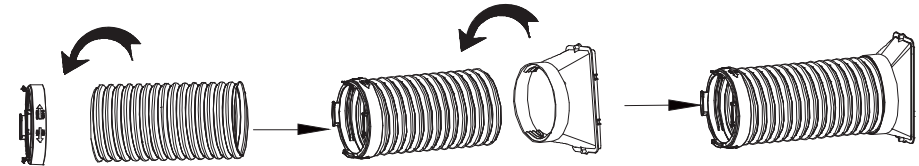


Abb. 1

- 3) Setzen Sie das Abluftrohr in die Abluftöffnung ein und drehen Sie es im Uhrzeigersinn, um die Montage abzuschliessen.

**Anmerkung:** Beim Anschliessen des Schlauchs muss das Klimagerät so nahe am Fenster stehen, dass sich die Fensterdichtungsplatte nicht verschiebt.

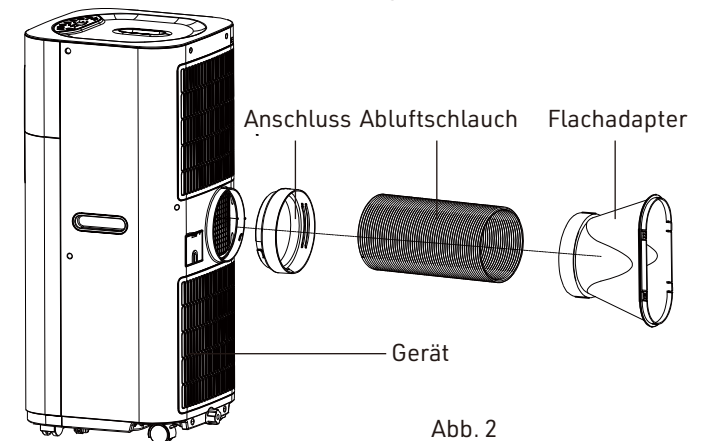
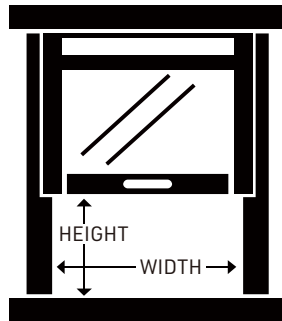


Abb. 2

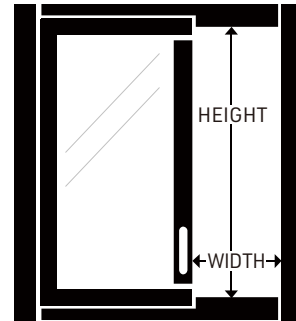
2. Installieren Sie die Fensterdichtungsplatten-Baugruppe.

- 1) Öffnen Sie das Fenster und platzieren Sie die Hauptfensterplatte im Fenster.

**Anmerkung:** Die Fensterbaugruppe ist so konzipiert, dass sie wahlweise für vertikale oder horizontale Schiebefenster geeignet ist.

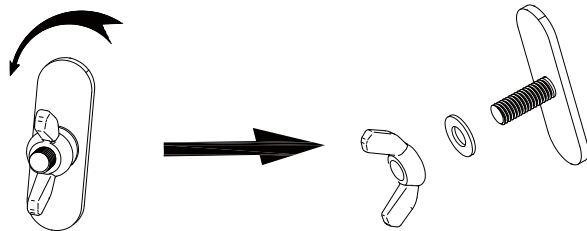


Vertikales Schiebefenster

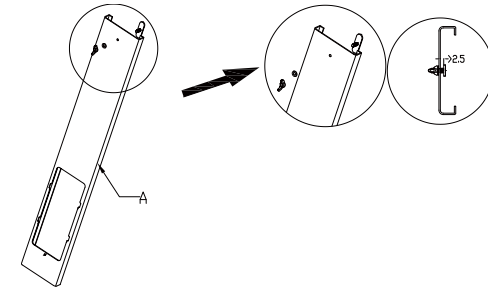


Horizontales Schiebefenster

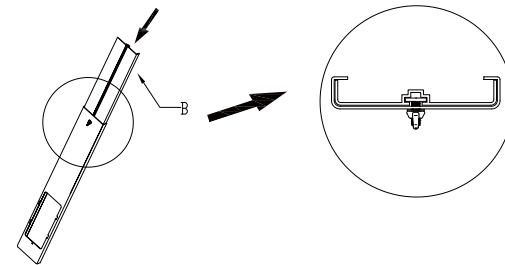
- 2) Nehmen Sie die Flügelmutter aus dem Beutel des Benutzerhandbuchs und demontieren Sie die Schrauben wie folgt.



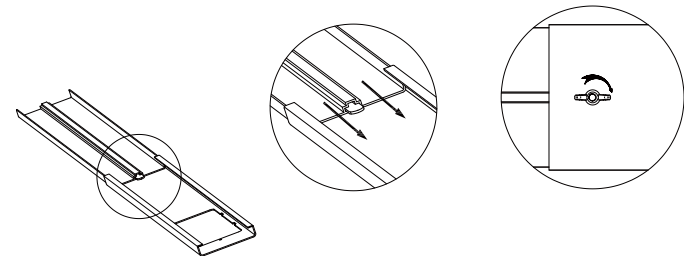
- 3) Bringen Sie die Flügelmutter an Platte A an, ohne sie fest zu ziehen, und halten Sie den Abstand von 2,5 mm ein.



- 4) Stellen Sie die Verbindung mit Platte B her, stellen Sie die Platte(n) wie gezeigt auf die Breite oder Höhe des Fensters ein.

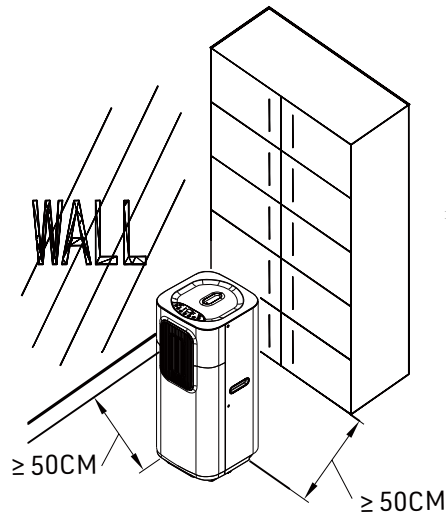


- 5) Ziehen Sie die Flügelmutter an, um den Schiebefenster-Einbausatz zu befestigen.



3. Installieren Sie das Gehäuse.

- 1) Stellen Sie das Gerät auf einen ebenen und trockenen Untergrund und halten Sie einen Mindestabstand von 50 cm zu Gegenständen in der Umgebung.



- 2) Stecken Sie den Abluftschlauch in die Fensterdichtungsplatte, stellen Sie die Öffnungsweite des Fensters so ein, dass das Fenster genau an der Dichtplatte anliegt. Die Länge der Dichtplatte ist einstellbar. (wie in Abb. 3 und Abb. 4 gezeigt)

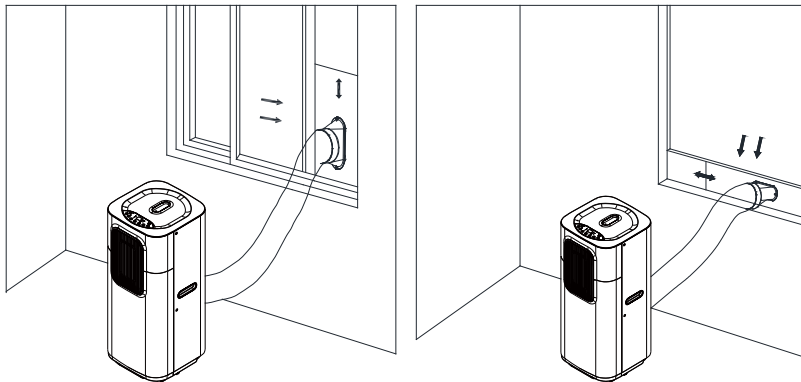


Abb. 3

Abb. 4

### Warnung

1. Die Länge des Abluftschlauchs sollte auf die Funktionen des Gerätes abgestimmt sein. Bitte kürzen oder verlängern Sie den Schlauch nicht beliebig, da es sonst schnell zu Fehlfunktionen kommen kann.  
Anmerkung: Die Gesamtlänge des ausgestreckten Schlauches beträgt 1500 mm. Bitte kürzen Sie den Schlauch so kurz wie möglich und halten Sie ihn bei der Installation möglichst waagrecht.
2. Der ungehinderte Zugang zum Abluftschlauch ist wichtig. Installationsfehler können die Funktion des Gerätes beeinträchtigen.
3. Vermeiden Sie ein scharfes Abknicken des Schlauches.
4. Vergewissern Sie sich, dass die Luft im Abluftschlauch ungehindert fließen kann.

### 4. Montage des Kohlefilters

- 1) Entfernen Sie das Kunststoffgitter vom Gerät.

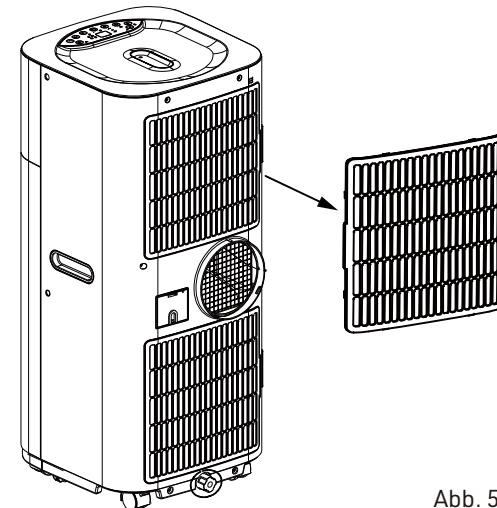


Abb. 5

- 2) Nehmen Sie den Aktivkohlefilter aus dem Plastikbeutel.
- 3) Setzen Sie den Aktivkohlefilter auf das Gerät.
- 4) Setzen Sie das Kunststoffgitter wieder auf das Gerät (Abb. 6).

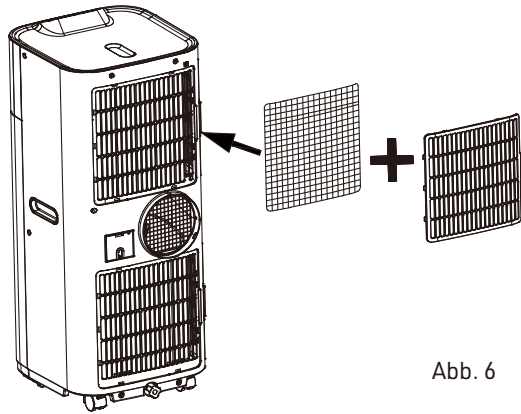
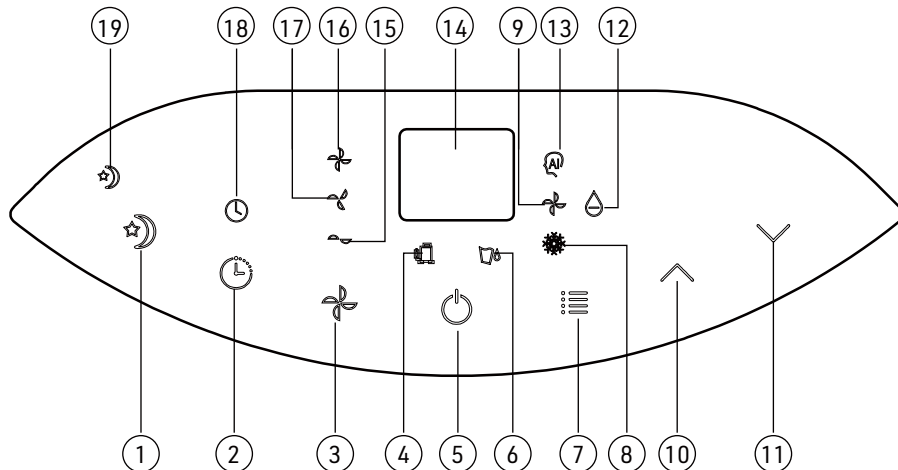


Abb. 6

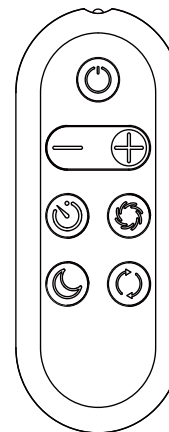
## BETRIEB

### Bedienfeld & LED-Anzeige:



1	SCHLAFMODUS -TASTE	11	TASTE TEMPERATUR -
2	TASTE FÜR ZEITSCHALTUHR	12	ENTFEUCHTUNGSMODUS SYMBOL
3	LÜFTERDREHZAHL-TASTE	13	AUTOMATIKMODUS SYMBOL
4	ANZEIGE FÜR KOMPRESSORBETRIEB	14	ANZEIGEFENSTER
5	EIN-/AUS-TASTE	15	NIEDRIG GESCHWINDIGKEIT SYMBOL
6	VOLLEN WASSERTANK SYMBOL	16	ANZEIGE FÜR MITTLERE LÜFTERDREHZAHL
7	MODUS-TASTE	17	HOCH GESCHWINDIGKEIT SYMBOL
8	KÜHLMODUS SYMBOL	18	TIMER SYMBOL
9	LÜFTERMODUS SYMBOL	19	SCHLAFMODUS SYMBOL
10	TASTE TEMPERATUR +		

**Fernbedienung:** **Hinweis:** Die Fernsteuerung wird genauso bedient wie die Bedieneinheit am Gerät.  
Legen Sie 1 Batterie (CR2032, nicht im Lieferumfang enthalten) in die Fernbedienung ein.



	TASTE FÜR ZEITSCHALTUHR
	LÜFTERDREHZAHL-TASTE
	AUFWÄRTS-TASTE
	ABWÄRTS-TASTE
	MODUS-TASTE
	EIN-/AUS-TASTE
	SCHLAFMODUS

Schließen Sie das Gerät an eine geeignete Netzsteckdose an, das Gerät geht in den Standby-Modus.

## 1. BETRIEB

Drücken Sie diese Taste, um das Gerät ein-/auszuschalten.

- Bei einer Umgebungstemperatur höher als 23 °C arbeitet das Gerät im Kühlungsmodus.
- Bei einer Umgebungstemperatur höher als 20 °C, aber unter oder gleich 23 °C arbeitet das Gerät im Lüftungsmodus.

## 2. MODUS /

Drücken Sie nach dem Einschalten des Gerätes diese Taste, um den Kühl-, Entfeuchtungs-, Ventilato- oder AUTO-Modus auszuwählen.

## 3. TEMPERATUR EINSTELLEN "▲/⊕" UND "▼/—" / UND "▼/—" / "—"

Drücken Sie während der Temperatureinstellung "▲" oder "▼" oder drücken Sie die Taste "⊕" auf der Fernbedienung zur Temperatureinstellung & wählen Sie "⊕" oder "—" , um um die gewünschte Temperatur auszuwählen (nicht verfügbar im Lüfter- und Entfeuchtungsmodus).

## 4. LÜFTERDREHZAHL /

Drücken Sie nach dem Einschalten des Gerätes diese Taste, um die hohe/mittlere/niedrige Lüfterdrehzahl auszuwählen. Die Anzeigen für hohe, mittlere oder niedrige Lüfterdrehzahl leuchten gleichzeitig auf. Die Drehzahländerung ist im Entfeuchtungsmodus nicht verfügbar.

**Anmerkung:** Wenn sich das Gerät im AUTO-Modus befindet, wählt es die Lüfterdrehzahl automatisch entsprechend der Umgebungstemperatur (die zugehörigen Anzeigen leuchten auf). Zu diesem Zeitpunkt ist die Drehzahl Taste unwirksam.

## 5. TIMER /

Drücken Sie im Bereitschaftszustand "⌚" auf dem Bedienfeld, oder "⌚" auf der Fernbedienung leuchtet die Anzeige «00» auf.

Drücken Sie im eingeschalteten Zustand "⌚" oder drücken Sie die Taste "⌚" auf der Fernbedienung um die gewünschte Betriebszeit einzustellen (1 bis 24 Stunden, die Timer-Anzeige leuchtet auf). Das Gerät schaltet sich nach Ablauf der eingestellten Zeit automatisch aus. Wenn die Zeiteinstellung abgebrochen werden muss, drücken Sie im eingeschalteten Zustand "⌚" oder drücken Sie die Taste "⌚" auf der Fernbedienung, sodass auf dem Display die Zahl "00" erscheint, die Timer-Anzeige erlischt, das Gerät bricht daraufhin die Zeiteinstellung automatisch ab.

Drücken Sie im eingeschalteten Zustand "⌚" auf dem Bedienfeld, oder "⌚" auf der Fernbedienung leuchtet die Anzeige «00» auf.

Drücken Sie im eingeschalteten Zustand "⌚" oder drücken Sie die Taste "⌚" auf der Fernbedienung, um die gewünschte Zeit (1 bis 24 Stunden) einzustellen;

das Zeitsymbol leuchtet auf. Das Gerät schaltet sich nach Ablauf der eingestellten Zeit automatisch aus. Wenn die Zeiteinstellung abgebrochen werden muss, drücken Sie im eingeschalteten Zustand "⌚" oder drücken Sie die Taste "⌚" auf der Fernbedienung, sodass auf dem Display die Zahl "00" erscheint, das Zeitsymbol erlischt, das Gerät bricht daraufhin die Zeiteinstellung automatisch ab.

Wenn Sie die Zeitschaltuhr drücken, ohne die anderen Funktionen einzuschalten, können Sie die Betriebszeit des Geräts voreinstellen. Wenn Sie zum Beispiel den Timer auf "2" stellen, arbeitet das Gerät automatisch nach 2 Stunden.


## 6. SCHLAFMODUS /

Drücken Sie die Taste "⌚" auf dem Bedienfeld oder drücken Sie "⌚" auf der Fernbedienung, um in den Schlafmodus zu gelangen. Die Lüfterdrehzahl wechselt automatisch zu niedrig, die Schlafmodusanzeige leuchtet schwach auf und die Zahl "0" blinkt auf dem Display.

Drücken Sie die Taste "⌚" auf dem Bedienfeld oder drücken Sie erneut die Taste "⌚" auf der Fernbedienung, um den Schlafmodus zu verlassen. Die eingestellte Temperatur und die Lüfterdrehzahl kehren zur vorgewählten Einstellung zurück.

**Anmerkung:** Die Schlaffunktion ist nicht verfügbar, wenn das Gerät im AUTO-, LÜFTER- oder ENTFEUCHTUNGSMODUS arbeitet.

## 7. Überlaufschutz

Wenn der Wasserstand in der Wasserwanne den Warnwert überschreitet, gibt das Gerät automatisch einen Alarm aus, und die Anzeige "Water Full  " (Wasser voll) leuchtet auf. Zu diesem Zeitpunkt müssen Sie das Abflussrohr, welches das Gerät oder den Wasserauslass mit dem Abwasserkanal oder einem anderen Ablaufbereich verbindet, verlegen, um das Wasser abzulassen (Einzelheiten siehe Anweisungen zur «Wasserableitung» im nächsten Kapitel). Nach dem Entleeren des Wassers kehrt das Gerät automatisch in den ursprünglichen Zustand zurück.

## WASSER ENTLEEREN

### Manuelle Entleerung

1. Wenn das Gerät stoppt, nachdem der Wasserbehälter voll ist, schalten Sie das Gerät aus und ziehen Sie den Netzstecker.  
Anmerkung: Bitte bewegen Sie das Gerät vorsichtig, damit kein Wasser aus der Wasserwanne am Boden des Gehäuses austritt.
2. Stellen Sie den Wasserbehälter (nicht im Lieferumfang enthalten) unter den seitlichen Wasserauslass auf der Rückseite des Gehäuses.
3. Schrauben Sie den Ablassknauf ab und ziehen Sie den Gummistopfen heraus, das Wasser fließt automatisch in den Wasserbehälter.

#### Anmerkung:

- 1) Achten Sie darauf, dass der Ablassknauf und der Gummistopfen richtig eingesetzt sind.
  - 2) Verbinden Sie die Ablaufleitung mit dem Ablaufanschluss.
  - 3) Beim Entleeren kann das Gehäuse leicht nach hinten geneigt werden.
  - 4) Wenn der Wasserbehälter nicht das gesamte Wasser aufnehmen kann, verschliessen Sie, bevor der Wasserbehälter voll ist, das Ablaufloch so schnell wie möglich mit dem Gummistopfen, um zu verhindern, dass Wasser auf den Boden oder den Teppich läuft.
4. Wenn das Wasser abgelassen ist, stecken Sie den Gummistopfen ein und ziehen Sie den Ablassknauf fest (Wie in Abb.7 gezeigt).  
Anmerkung: Schalten Sie das Gerät nach dem Anbringen von Gummistopfen und Ablassknauf wieder ein. da sonst Kondenswasser aus dem Gerät auf den Boden oder den Teppich läuft.

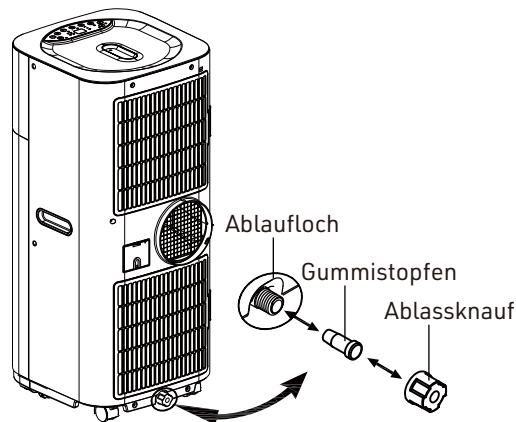
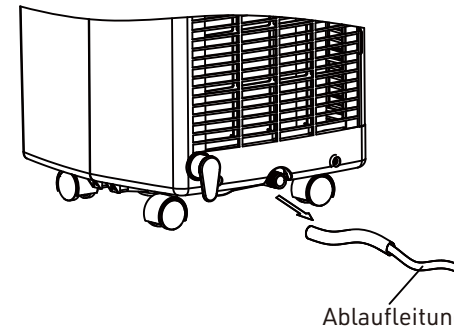


Abb. 7

### Kontinuierliche Wasserableitung (Wie in Abb.8 gezeigt)

**Anmerkung:** Gilt nur für den Kühl- und Entfeuchtungsmodus.

1. Entfernen Sie den Ablassknauf und den Gummistopfen und bewahren Sie sie für den späteren Gebrauch auf.
2. Verbinden Sie die Ablaufleitung mit dem Ablaufanschluss.



Grösse der  
Ablaufleitung:  
Innendurchmesser  
18 mm

Abb. 8

Anmerkung:

3. Der Abfluss muss sich auf gleicher Höhe des Auslasses oder darunter befinden.
4. Wenn Sie den Wasserschlauch verlängern möchten, können Sie einen anderen Schlauch anschliessen (AD: 18 mm)

## WARTUNG UND REINIGUNG

**Anmerkung:** Um einen Stromschlag zu vermeiden, schalten Sie bitte das Gerät aus und ziehen Sie den Netzstecker, bevor Sie Wartungs- oder Reparaturarbeiten durchführen.

### Reinigung:

1. Bitte ziehen Sie den Netzstecker vor dem Reinigen.
2. Säubern Sie das Gerät mit einem leicht angefeuchteten Tuch. Verwenden Sie keine chemischen Mittel, wie Benzol, Alkohol, Benzin usw. Diese können die Geräteoberfläche oder sogar das Gerät selbst beschädigen.
3. Schütten Sie kein Wasser in das Gerät.

### Filtersieb (wie in Abb. 9 gezeigt):

1. Waschen Sie das Filtersieb alle zwei Wochen. Wenn es durch Staub verstopft ist, wird die Effizienz der Klimaanlage beeinträchtigt.
2. Der obere und untere Rahmen des Filtersiebs: Schliessen Sie den Keilblock des EVA-Filtersieb Rahmens mit den Händen und ziehen Sie dann den Abdeckrahmen heraus.
3. Legen Sie das Filtersieb in warmes Wasser (ca. 40 °C / 104 °F) mit neutralem Reinigungsmittel, trocknen Sie es nach der Reinigung an einem schattigen Ort.

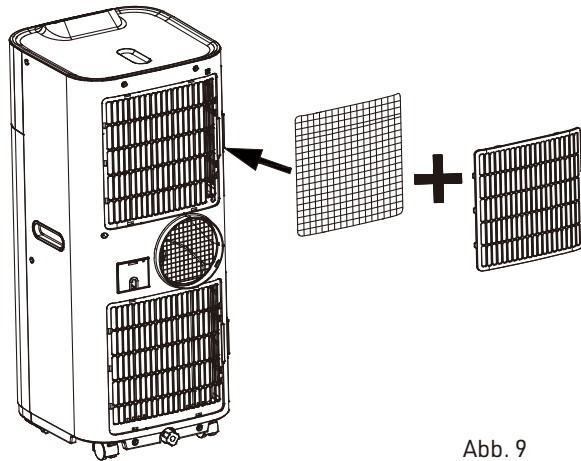


Abb. 9

Ventilatormodus laufen, um das Innere des Gerätes trocknen zu lassen.

3. Schalten Sie das Gerät aus und ziehen Sie den Netzstecker.
4. Reinigen und trocknen Sie die Filter, setzen Sie diese dann wieder ein.
5. Ziehen Sie den Abluftschlauch heraus und legen Sie ihn an einen sicheren Ort.
6. Stecken Sie das Gerät in einen Plastikbeutel und stellen Sie es dann an einen trockenen Ort.
7. Entfernen Sie die Batterien der Fernbedienung und bewahren Sie sie ordnungsgemäss auf.

### Saisonale Reinigung

Wenn das Gerät für längere Zeit nicht benutzt wird, führen Sie bitte die folgenden Schritte aus:

1. Ziehen Sie den Stöpsel heraus, um das Wasser abzulassen.
2. Lassen Sie das Gerät für zwei Stunden im

## FEHLERBEHEBUNG

Wenn die unten aufgeführten Bedingungen eintreten, überprüfen Sie bitte die folgenden Punkte, bevor Sie den Kundendienst anrufen.

Fehler	Mögliche Ursachen	Empfohlene Abhilfemassnahmen
Die Klimaanlage funktioniert nicht.	Nicht ans Stromnetz angeschlossen.	Einstecken
	Die Überlauf-Anzeige leuchtet auf.	Starten Sie das Klimagerät nach dem Ausschalten und Entleeren neu, dann arbeitet es wieder normal.
	Umgebungstemperatur ist zu niedrig.	Es wird empfohlen, das Gerät bei einer Temperatur von 7-35 °C (44-95 °F) zu verwenden.
	Raumtemperatur ist niedriger als die eingestellte Temperatur. (Kühlmodus)	Stellen Sie die Temperatur neu ein.
	Im Entfeuchtungsmodus ist die Umgebungstemperatur niedrig.	Das Gerät wird in einem Raum mit einer Umgebungstemperatur von mehr als 17 °C (62 °F) aufgestellt.
Nicht kühl genug.	Die Türen oder Fenster sind nicht geschlossen.	Stellen Sie sicher, dass Türen und Fenster geschlossen sind.
	Es befinden sich Wärmequellen im Raum.	Entfernen Sie die Wärmequellen nach Möglichkeit.
	Abluftschlauch ist nicht angeschlossen oder verstopft.	Schliessen Sie den Abluftschlauch an oder reinigen Sie ihn.
	Temperatureinstellung ist zu hoch.	Stellen Sie die Temperatur neu ein.
	Luftinlass oder -auslass ist verstopft.	Etwaige Hindernisse entfernen.
Gerät macht Geräusche.	Der Untergrund ist nicht eben oder nicht flach genug.	Stellen Sie das Gerät nach Möglichkeit auf einen flachen, ebenen Untergrund.
Kompressor funktioniert nicht.	Überhitzungsschutz wird eingeschaltet.	Warten Sie 3 Minuten, bis die Temperatur gesunken ist, und starten Sie das Gerät dann neu.

Die Fernbedienung funktioniert nicht.	Der Abstand zwischen Gerät und Fernbedienung ist zu gross.	Bringen Sie die Fernbedienung in die Nähe der Klimaanlage und achten Sie darauf, dass die Fernbedienung direkt in Richtung des Fernbedienungsempfängers weist.
	Die Fernbedienung ist nicht auf den Fernbedienungsempfänger gerichtet.	
	Die Batterien sind verbraucht.	Batterien austauschen.
Es wird «E2» angezeigt.	Der Leistungstemperatursensor ist abnormal.	Prüfen Sie den Leitungstemperatursensor und den entsprechenden Stromkreis.
Es wird «E1» angezeigt.	Der Raumtemperatursensor ist abnormal.	Prüfen Sie den Raumtemperatursensor und den entsprechenden Stromkreis.

Wenn Probleme auftreten, die nicht in der Tabelle aufgeführt sind oder empfohlene Lösungen nicht funktionieren, wenden Sie sich bitte an die zuständige Kundendienststelle.



## GARANTIEURKUNDE

Herzlichen Glückwunsch! Sie haben mit dem Kauf dieses Qualitätsprodukts eine ausgezeichnete Wahl getroffen. Unsere Qualitätsverpflichtung schliesst auch unseren Kundendienst ein.

**Jumbo bietet einen ausgezeichneten Reparaturdienst für alle ayce Produkte an.**



Sollte Ihr Gerät entgegen aller Erwartungen bei der privaten Nutzung innerhalb von **FÜNF JAHREN** ab Kaufdatum einen Mangel aufgrund von Material- oder Herstellungsfehlern aufweisen, können Sie unsere Garantieleistung entsprechend der Rechtsverordnung für Garantieleistungen in Anspruch nehmen, vorausgesetzt, dass das Gerät:

- ausschliesslich zweckbestimmt benutzt wurde.
- nicht überladen wurde.
- nicht mit den falschen Zubehörteilen benutzt wurde.
- ausschliesslich von einer Vertragswerkstatt repariert wurde.

Die Garantieurkunde ist nur im Zusammenhang mit dem Kassenzettel gültig. Bitte heben Sie beides sicher auf. Die Garantie betrifft nicht Ihr gesetzliches Recht auf Gewährleistung. Die Garantie ist für einen Zeitraum von **FÜNF JAHREN** beginnend mit dem Kaufdatum gültig. Bewahren Sie Ihre Kaufquittung als Beweis für das Kaufdatum sicher auf. Die Garantiezeit kann nur für die Dauer von erforderlichen Reparaturen verlängert werden. Während der Garantiezeit können mängelaufweisende Geräte in jeder Jumbo-Filiale zurückgegeben werden. Wir werden uns die Entscheidung vorbehalten, das Gerät gemäss geltenden Garantiebestimmungen entweder zu reparieren oder auszutauschen.

**Bitte schicken Sie folgende Dokumente bei der Rückgabe Ihres Produktes zur Reparatur mit:**

1. Kassenzettel (Kaufnachweis)
2. Diese Garantieurkunde mit Ihrem Namen, Ihrer Adresse und Ihren Kontaktdaten und einer Beschreibung des Mangels auf der Rückseite.

Wird der Originalkassenzettel nicht beigelegt, dann wird die Reparatur in allen Fällen berechnet. Nach Auslauf der Garantie können Sie ein mangelhaftes Gerät immer noch zur Reparatur einschicken. Kostenvoranschläge sowie Reparaturen nach Ablauf der Garantiezeit sind in allen Fällen von Ihnen zu bezahlen. Die Garantie betrifft nicht Ihr gesetzliches Recht auf Gewährleistung.

**Zusatzhinweis Servicestelle:**

Während der Garantiezeit können mängelaufweisende Geräte in jeder Jumbo-Filiale zurückgebracht werden. Nach Ablauf der Garantiefrist werden die ayce Produkte in jeder Jumbo-Filiale angenommen, damit das Produkt entsprechend geprüft werden kann.

## GARANTIESCHEIN

Vorname		Nachname
Strasse/Hausnummer		Telefon
Postleitzahl	Ort	Mobil

Artikelnummer	Barcode (EAN)
---------------	---------------

Garantie (bitte ankreuzen)		Kaufbeleg Nr. / Datum (Bitte ebenfalls eine Kopie des Kaufbelegs beifügen)
Ja	Nein	

Das Gerät wurde in der folgenden Jumbo-Filiale gekauft:
---

<p>Aufgetretene Mängel (bitte auflisten)</p> <p>(Bitte beschreiben Sie das Problem oder die Betriebsstörung Ihres Gerätes so genau wie möglich. So können wir Ihre Beschwerde schneller und effizienter bearbeiten. Eine ungenaue Beschreibung mit Begriffen wie "Gerät funktioniert nicht" oder "Gerät ist kaputt" kann diesen Prozess beträchtlich verlängern.)</p>
---

--

## NOTIZEN

---



---



---



---

## DESCRIPTION DES SYMBOLES

Avant toute utilisation, se référer à la section correspondante dans ce mode d'emploi.



Conforme aux réglementations européennes applicables.



Avertissement, matières inflammables.



Avant d'utiliser l'appareil, lisez le manuel.



Indicateur de dépannage, veuillez consulter le manuel technique.



Mode d'emploi, instructions d'utilisation.



Le pictogramme de la poubelle barrée indique que le produit doit faire l'objet d'un tri. Il doit être recyclé conformément à la réglementation environnementale locale en matière de déchets. En triant les produits portant ce pictogramme, vous contribuez à réduire le volume des déchets incinérés ou enfouis, et à diminuer tout impact négatif sur la santé humaine et l'environnement.

## AVERTISSEMENTS DE SÉCURITÉ GÉNÉRAUX

1. Cet appareil est destiné exclusivement à un usage domestique, ne pas l'utiliser pour tout autre usage.
2. Pour usage intérieur uniquement.
3. Cet appareil peut être utilisé par des enfants âgés d'au moins 8 ans et par des personnes ayant des capacités physiques, sensorielles ou mentales réduites ou dénuées d'expérience ou de connaissance, s'ils (si elles) sont correctement surveillé(e)s ou si des instructions relatives à l'utilisation de l'appareil en toute sécurité leur ont été données et si les risques encourus ont été appréhendés.  
Les enfants ne doivent pas jouer avec l'appareil. Le nettoyage et l'entretien par l'utilisateur ne doivent pas être effectués par des enfants sans surveillance.
4. L'appareil doit être installé conformément aux réglementations de câblage nationales.
5. Installez l'appareil loin des sources de chaleur et évitez le rayonnement solaire direct.
6. Éteignez l'appareil avant de retirer la fiche.
7. Débranchez la fiche avant de procéder au nettoyage, au remplacement de pièces ou de laisser l'appareil sans surveillance.
8. Nettoyez l'appareil selon les instructions du manuel.
9. Ne laissez pas les petits enfants toucher l'appareil.
10. Ne laissez pas fonctionner l'appareil sans surveillance, même pour une courte durée, éteignez l'appareil avant de quitter la pièce.
11. Ne tirez pas sur le cordon d'alimentation pour débrancher la fiche ou déplacer l'appareil.
12. Ne placez pas l'appareil dans un endroit avec de l'eau

- ou tout autre liquide.
13. Si le câble d'alimentation est endommagé, il doit être remplacé par le fabricant, son service après-vente ou des personnes de qualification similaire afin d'éviter un danger.
  14. Ne réparez pas l'appareil vous-même. Faire réparer l'appareil par un non-professionnel peut causer un danger, le remplacement du cordon d'alimentation doit également être effectué par un électricien professionnel.
  15. N'utilisez que des accessoires d'origine, autrement des dangers et dommages à l'appareil peuvent survenir.
  16. Placez l'appareil sur une surface plane, et à une distance minimale de 50 cm tout autre objet.
  17. Gardez l'appareil bien vertical pour un bon fonctionnement du compresseur.
  18. Ne faites pas fonctionner l'appareil à côté d'essence ou d'autres liquides inflammables.
  19. Vérifiez le libre accès des entrées et sorties d'air.
  20. N'utilisez pas de produit de pulvérisation (tels que des pesticides, peinture...) ou d'autres matériaux inflammables, cela pourrait causer des déformations du plastique, ou des dommages électriques à l'appareil.
  21. Assurez-vous que la fiche n'est pas endommagée.
  22. Ne pas utiliser de connecteur à la place de la fiche.
  23. Insérez la fiche dans la prise, puis appuyez sur la touche "POWER" pour faire fonctionner l'appareil.
  24. Avertissement: avant d'utiliser le climatiseur mobile, laissez-le en position droite pendant au moins deux heures.
  25. Une fois le climatiseur installé, assurez-vous que la fiche d'alimentation est intacte et fermement branchée à la prise de courant, et placez le cordon d'alimentation correctement afin d'éviter tout trébuchement ou débranchement accidentel de la fiche.
  26. Gardez à l'esprit que les réfrigérants peuvent ne pas présenter d'odeur.
  27. Avertissement: L'appareil doit être installé, utilisé et entreposé dans une pièce d'une superficie supérieure à 12 m<sup>2</sup>.
  28. Toute personne amenée à travailler sur ou à intervenir dans un circuit de réfrigérant doit être en possession d'un certificat valable et récent délivré par une autorité d'évaluation accréditée par le secteur, qui atteste de sa capacité à manipuler les réfrigérants en toute sécurité conformément à une spécification d'évaluation reconnue par le secteur.
  29. La maintenance sera uniquement effectuée selon les recommandations du fabricant. L'entretien et les réparations nécessitant l'assistance d'autres personnes qualifiées seront effectués sous la surveillance de la personne compétente pour l'utilisation de réfrigérants inflammables.
  30. Toute procédure de travail ayant une incidence sur la sécurité sera uniquement effectuée par des personnes compétentes.
  31. N'utilisez pas de moyens pour accélérer le processus de dégivrage ou pour nettoyer autres que ceux recommandés par le fabricant.
  32. L'appareil doit être entreposé dans une pièce dépourvue de sources d'inflammation fonctionnant en

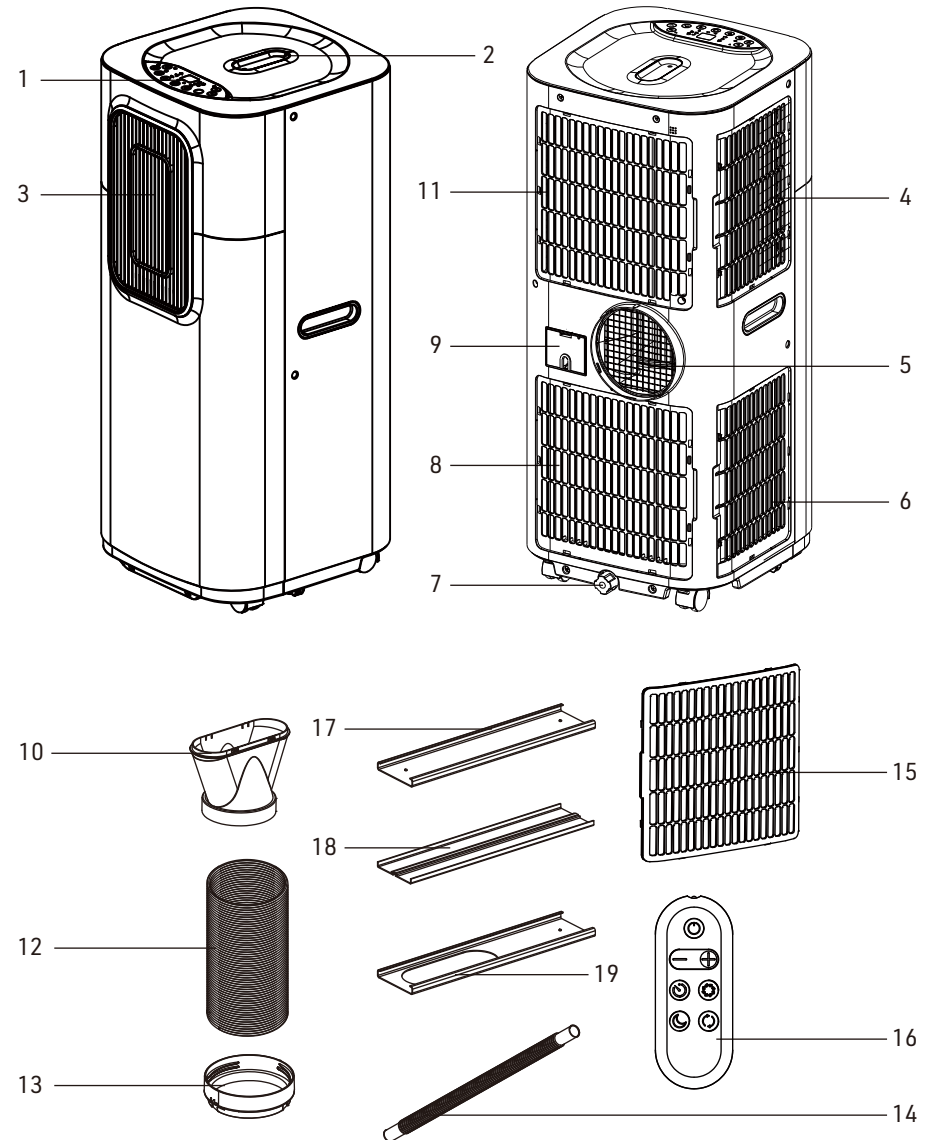
continu (par ex. flammes nues, appareil à gaz en fonctionnement ou chauffage électrique en fonctionnement).

- 33. Ne percez pas et ne brûlez pas l'appareil.
- 34. Gardez à l'esprit que les réfrigérants peuvent ne pas présenter d'odeur.

### CARACTÉRISTIQUES TECHNIQUES

Modèle	FGA-1181BA+
Tension	220-240 V~
Fréquence	50 Hz
Puissance nominale d'entrée	1060 W
Puissance frigorifique nominale	11000BTU (3.3 KW)
Réfrigérant	R290/240g
Classe de protection	I
Nombre de vitesses	3
Débit d'air maximal	375m <sup>3</sup> /h
Télécommande	Ja
Classe d'efficacité énergétique	A+
Puissance frigorifique absorbée nominale (P <sub>ER</sub> )	1.06KW
Coefficient d'efficacité énergétique nominal (EER <sub>d</sub> )	3.10
Pression maximale admissible (basse pression / haute pression)	0.85/2.2Mpa
Leistungsaufnahme im Bereitschaftszustand (P <sub>SB</sub> )	0.333W
Niveau de puissance acoustique (L <sub>WA</sub> )	65 dB(A)
Norme de mesure de la valeur de servicevalue	(EU)206/2012, (EU) No 626/2011
Kontaktadresse für weitere Informationen	JUMBO, Division der Coop Genossenschaft Industriestrasse 34 · CH-8305 Dietlikon www.jumbo.ch · 0848 24 22 24

### DESCRIPTION DE L'APPAREIL



1	Panneau de commandes	11	Entrée d'air
2	Support de télécommande	12	Tuyau d'évacuation de l'air chaud
3	Sortie d'air	13	Connecteur pour le tuyau d'évacuation et l'appareil
4	Entrée d'air	14	Tuyau de vidange pour vidange continue
5	Sortie d'évacuation d'air	15	Filtre à charbon actif
6	Entrée d'air	16	Telecommande
7	Bouchon d'eau / point de vidange	17	Kit de fenêtre Plaque coulissante 1 - remplissage de l'espace de la fenêtre ouverte
8	Entrée d'air	18	Kit de fenêtre Plaque coulissante 2-remplissage de l'espace de la fenêtre ouverte
9	Emplacement du cordon d'alimentation	19	Kit de fenêtre Plaque coulissante 3 - remplissage de l'espace de la fenêtre ouverte avec orifice pour le raccordement au tuyau d'échappement.
10	Adaptateur de type plat - raccordez le flexible au kit de fenêtre (ou dans l'orifice au mur / à la fenêtre).		

## INSTALLATION

N'installez pas et n'utilisez pas le climatiseur mobile dans une salle de bains ou tout autre environnement humide.

1. Installation du tuyau d'évacuation flexible (représenté Fig.1).

1) Saisissez les deux extrémités du tuyau d'évacuation et tirez doucement pour étendre le tuyau.

**Remarque:** N'ajoutez pas de tuyaux supplémentaires pour augmenter la longueur. Cela diminuerait l'efficacité de refroidissement et risquerait

- d'endommager le climatiseur.
- 2) Faites tourner le connecteur du conduit d'évacuation d'air à l'une des extrémités du conduit d'évacuation (dans le sens des aiguilles d'une montre), puis faites tourner le connecteur de la plaque d'étanchéité pour fenêtre à l'autre extrémité du conduit d'évacuation (dans le sens des aiguilles d'une montre). Le montage du tuyau d'évacuation flexible est terminé.

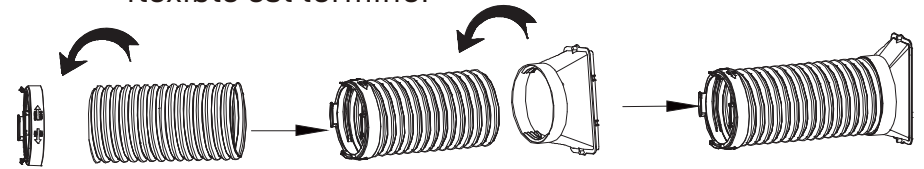


Fig.1

- 3) Insérez le tuyau d'évacuation dans la fente d'évacuation et faites-le tourner dans le sens des aiguilles d'une montre pour terminer le montage.

**Remarque:** Lorsque vous branchez le tuyau, le climatiseur doit être suffisamment près de la fenêtre pour que vous ne déplaciez pas la plaque d'étanchéité pour fenêtre.

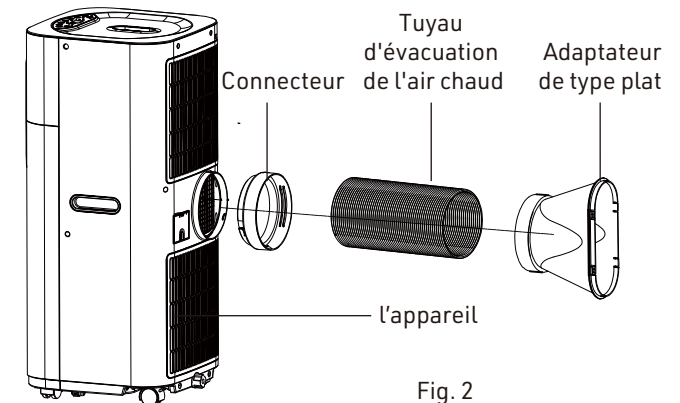
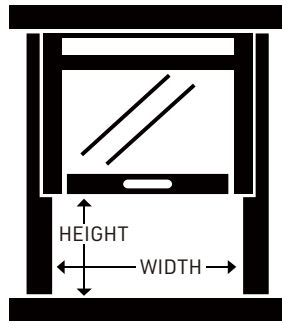


Fig. 2

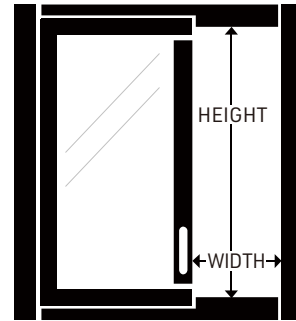
## 2. Installation de la plaque d'étanchéité pour fenêtre.

- 1) Ouvrez la fenêtre et placez la plaque d'étanchéité pour fenêtre dans la fenêtre.

**Remarque:** Le kit de fenêtre est conçu pour s'adapter à une fenêtre coulissante verticale ou horizontale.

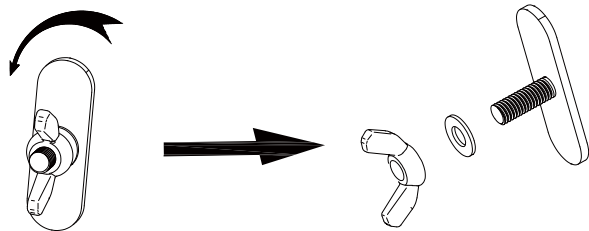


Fenêtre coulissante verticale

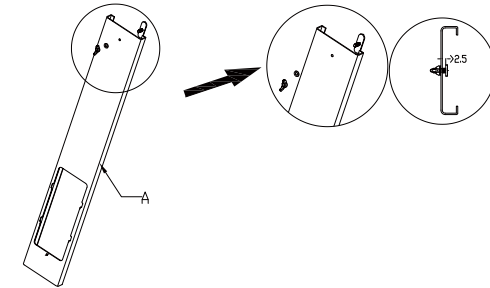


Fenêtre coulissante horizontale

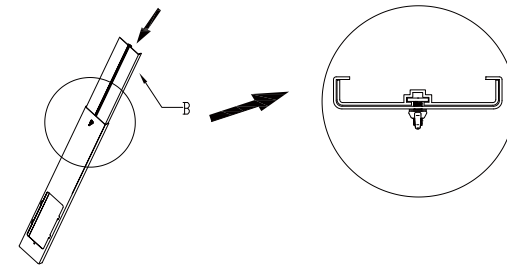
- 2) Sortez l'écrou papillon du sachet contenant le mode d'emploi et démontez l'écrou dans le sens suivant.



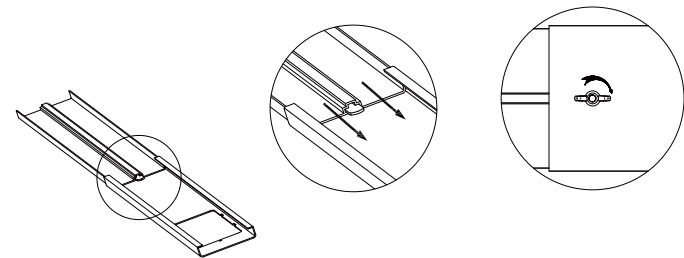
- 3) Serrez l'écrou papillon sur le panneau A, sans excès, en laissant un jeu de 2,5 mm.



- 4) Fixez le panneau B et ajustez les deux panneaux en fonction de la largeur ou de la hauteur de la fenêtre comme illustré.

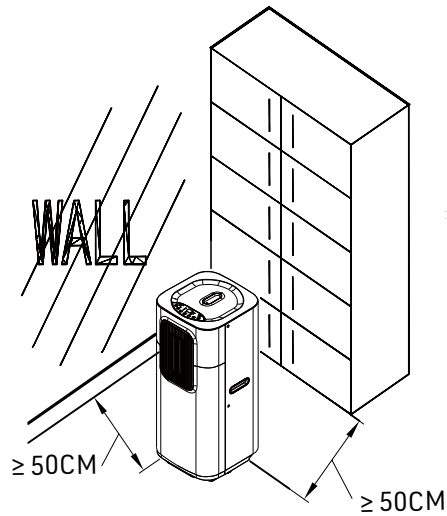


- 5) Serrez l'écrou papillon pour fixer le kit de fenêtre.



## 3. Installez le climatiseur .

- 1) Placez l'appareil sur une surface plane, et à une distance minimale de 50 cm tout autre objet.



- 2) Insérez le tuyau d'évacuation d'air dans la plaque d'étanchéité pour fenêtre, réglez la largeur d'ouverture de la fenêtre afin qu'elle s'adapte correctement à la plaque ; la plaque d'étanchéité est réglable en longueur (comme indiqué à la Fig. 3 et la Fig. 4).

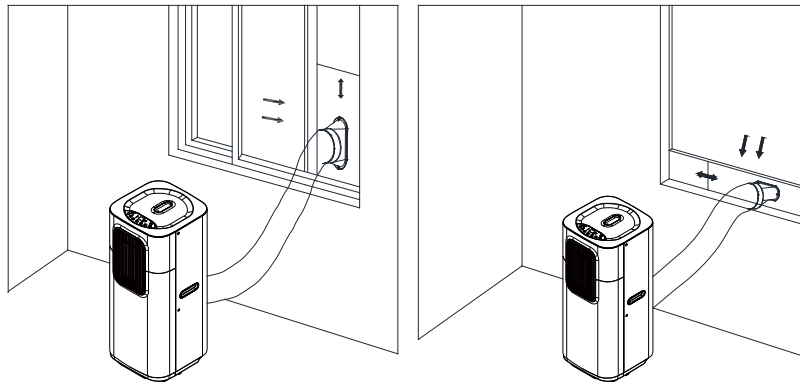


Fig. 3

Fig. 4

### Avertissement

1. La longueur du tuyau d'évacuation est prévue en fonction des caractéristiques de l'appareil, ne pas remplacez ou n'allongez pas ce tuyau, cela pourrait causer des dysfonctionnements.  
Remarque: la longueur maximale du tuyau déroulé est 1500mm, raccourcissez ce tuyau autant que possible et gardez le bien droit autant que possible lors de l'installation.
  2. Une bonne circulation dans le tuyau d'évacuation est primordiale pour le bon fonctionnement de l'appareil, une mauvaise installation peut conduire au dysfonctionnement de l'appareil.
  3. Évitez que le tuyau ne forme des angles.
  4. Assurez-vous que l'air dans le tuyau d'évacuation peut circuler librement.
4. Installation du filtre à charbon
- 1) Retirez le filtre en plastique de l'appareil.

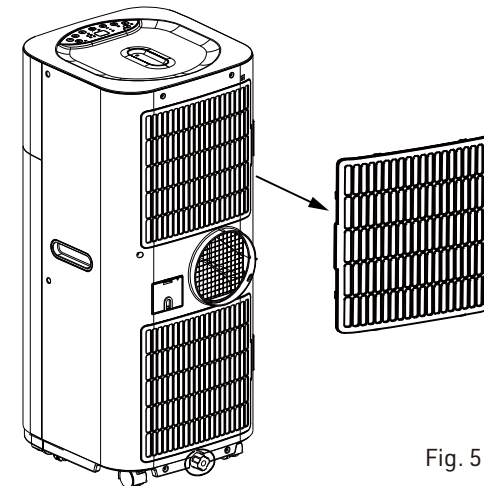


Fig. 5

- 2) Retirez le filtre à charbon actif de son sac en plastique.
- 3) Installez le filtre à charbon actif sur l'appareil.
- 4) Remettez le filtre en plastique en place sur l'appareil (fig. 6).

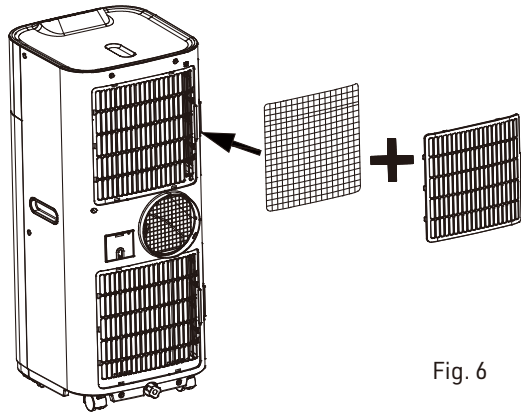
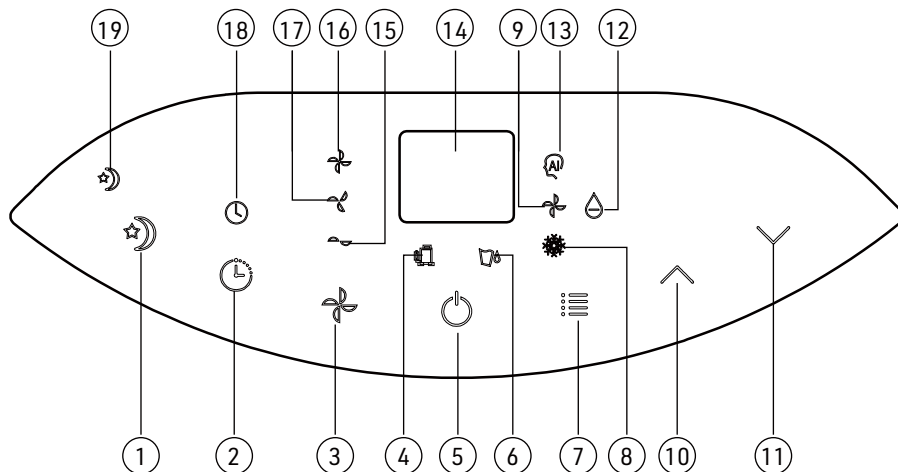


Fig. 6

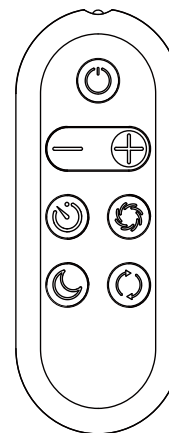
## FONCTIONNEMENT

### Panneau de commandes:



1	BOUTON NUIT	11	BOUTON DE DIMINUTION DE LA TEMPÉRATURE
2	BOUTON MINUTERIE	12	ICÔNE MODE DÉSHUMIDIFICATION
3	BOUTON VENTILATION	13	ICÔNE MODE AUTOMATIQUE
4	INDICATEUR DE FONCTIONNEMENT DU COMPRESSEUR	14	FENÊTRE D'AFFICHAGE
5	VEILLE / MARCHÉ	15	ICÔNE BAS
6	ICÔNE RÉSERVOIR D'EAU REMPLI	16	INDICATEUR DE VITESSE MOYENNE
7	BOUTON MODE	17	ICÔNE HAUT
8	ICÔNE MODE REFROIDISSEMENT	18	ICÔNE MINUTERIE
9	ICÔNE MODE VENTILATION	19	ICÔNE NUIT
10	BOUTON D'AUGMENTATION DE LA TEMPÉRATURE		

**Telecommande:** **Remarque:** le fonctionnement de la télécommande est identique au panneau de commande de l'unité. Installez 1 pile CR2032 (non incluses) dans la télécommande.



	BOUTON MINUTERIE
	BOUTON DE VITESSE
	BOUTON HAUT
	BOUTON BAS
	BOUTON MODE
	BOUTON MARCHÉ / ARRÊT
	MODE NUIT

Branchez l'appareil dans une prise de courant appropriée, l'appareil se met en mode veille.

## 1. VEILLE / MARCHE






Appuyez sur cette touche pour allumer / éteindre l'appareil.

- Si la température ambiante est supérieure à 23 °C, le climatiseur fonctionnera en mode de refroidissement.
- Si la température ambiante est supérieure à 20 °C mais inférieure ou égale à 23 °C, le climatiseur fonctionnera en mode ventilation.

## 2. MODE BUTTON /

Lorsque l'appareil est en marche, appuyez sur cette touche pour sélectionner l'un des 4 modes refroidissement, ventilation simple ou déshumidification automatique.

## 3. RÉGLAGE DE LA TEMPÉRATURE/DU TEMPS / ou /



Lors du réglage de la température, appuyez sur  ou  ou appuyez sur la touche  de la télécommande pour régler la température et appuyez sur  ou  pour sélectionner la température nécessaire (non disponible en mode ventilation et déshumidification).

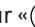
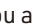
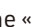

## 4. VITESSE DU VENTILATEUR /



Après avoir allumé l'appareil, appuyez sur cette touche pour sélectionner la vitesse de ventilation (High/ Mid/Low). L'indicateur de ventilation élevée, moyenne ou faible s'allume en même temps. Le changement de vitesse n'est pas disponible en mode déshumidification.

Remarque: si l'appareil est en mode auto, il choisira automatiquement la vitesse de ventilation en fonction de la température ambiante (les indicateurs correspondants s'allument). À ce moment, le bouton de vitesse n'est pas disponible.





## 5. MINUTERIE /

Lorsque l'appareil est en veille, appuyez sur  ou appuyez sur la touche  de la télécommande, symbole «00» s'affiche à l'écran, le voyant lumineux correspondant s'allume





Lors du réglage de la valeur de temps, Appuyez sur  ou appuyez sur la touche  de la télécommande pour régler les heures de fonctionnement souhaitées (de 1 à 24 heures, le voyant de la minuterie s'allume). L'appareil s'éteindra automatiquement une fois le temps défini écoulé. Pour annuler le réglage de l'heure, Appuyez sur  ou appuyez sur la touche  de la télécommande pour afficher le nombre que le nombre « 00 » sur l'écran d'affichage, le voyant de la minuterie disparaît, Ceci aura pour effet d'annuler automatiquement le réglage de l'heure.

Lorsque l'appareil est allumé, appuyez sur  ou appuyez sur la touche  de la télécommande, symbole «00» s'affiche à l'écran, le voyant lumineux


correspondant s'allume.

Lors du réglage de la valeur de temps, Appuyez sur  ou appuyez sur la touche  de la télécommande pour régler les heures de fonctionnement souhaitées (de 1 à 24 heures, le voyant de la minuterie s'allume). L'appareil s'éteindra automatiquement une fois le temps défini écoulé. Pour annuler le réglage de l'heure, Appuyez sur  ou appuyez sur la touche  de la télécommande pour afficher le nombre que le nombre « 00 » sur l'écran d'affichage, le voyant de la minuterie disparaît, Ceci aura pour effet d'annuler automatiquement le réglage de l'heure. En appuyant sur la minuterie, mais sans activer les autres fonctions, vous pouvez pré-régler le temps de fonctionnement de l'appareil. Par exemple, si vous appuyez sur la minuterie sur '2', l'appareil fonctionnera automatiquement après 2 heures.

## 6. NUIT /

Appuyez sur le bouton  sur le panneau de commande ou appuyez sur  sur la télécommande pour passer en mode veille. La ventilation passera automatiquement en mode basse vitesse, l'indicateur de mode de veille s'allumera légèrement et un "0" numérique se mettra à clignoter à l'écran. Appuyez sur le bouton  sur le panneau de commandes ou appuyez à nouveau sur  sur la télécommande pour quitter le mode veille. La température de réglage et la vitesse du vent reviendront au mode présélectionné. Remarque : la fonction veille n'est pas disponible lorsque la machine fonctionne en mode auto, ventilateur ou déshumidification.

## 7. Protection antidébordement

Lorsque l'eau du réservoir dépasse le niveau d'avertissement, l'appareil émet automatiquement une alarme, et le voyant de réservoir d'eau plein  s'allume. À ce moment, vous devez déplacer le tuyau de vidange de l'appareil ou de la sortie d'eau vers l'égoût ou une autre zone d'évacuation pour vidanger l'eau (pour les détails, voir les instructions de « Vidange du réservoir d'eau » au chapitre suivant). Une fois que l'eau a été vidangée, l'appareil se remet automatiquement dans son état d'origine.

## VIDANGE DU RESERVOIR D'EAU

### Vidange manuelle

1. Lorsque l'appareil s'arrête alors que le réservoir d'eau est rempli, éteignez l'appareil et débranchez la fiche d'alimentation.  
Remarques : veuillez déplacer l'appareil avec précaution afin de ne pas renverser l'eau se trouvant dans le réservoir d'eau dans le bas de l'appareil.
2. Placez un récipient destiné à recueillir l'eau en-dessous de la sortie d'évacuation d'eau latérale à l'arrière de l'appareil.
3. Dévissez le bouton de vidange et retirez le bouchon de caoutchouc. L'eau s'écoule automatiquement dans le récipient.

#### Remarques:

- 1) Gardez le bouton de vidange et le bouchon en caoutchouc correctement placés.
  - 2) Raccordez le tuyau de vidange à la sortie de vidange.
  - 3) Durant la vidange, l'appareil peut être incliné légèrement vers l'arrière.
  - 4) Si le récipient ne peut pas contenir la totalité de l'eau vidangée, avant qu'il ne soit rempli, remettez dès que possible le bouton de vidange avec son bouchon en caoutchouc dans l'orifice de vidange pour éviter que l'eau ne s'écoule sur le sol ou le tapis.
4. Lorsque l'eau est vidangée, remettez le bouchon en caoutchouc et serrez le bouton de vidange (comme illustré à la fig. 7).

**Remarque:** redémarrez l'appareil après la remise en place du bouchon en caoutchouc et du bouton de vidange, car autrement, l'eau de condensation de l'appareil risque de s'écouler sur le sol ou le tapis.

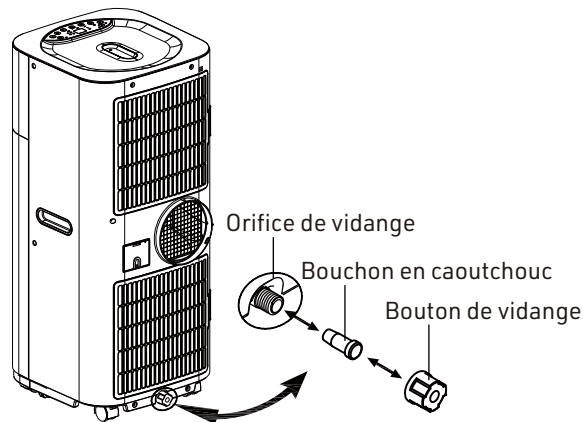
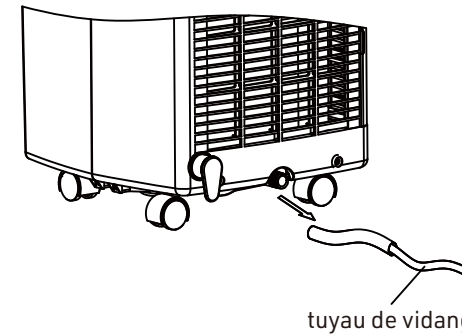


Fig. 7

### Vidange continue (représenté Fig. 8)

**Remarque:** uniquement applicable au mode de refroidissement et de déshumidification.

1. Retirez le bouton de vidange et le bouchon en caoutchouc et conservez-les pour un usage ultérieur.
2. Raccordez le tuyau de vidange à la sortie de vidange.



Taille du tuyau de vidange: diamètre intérieur 18mm

Fig. 8

Remarque:

3. La vidange doit s'effectuer au niveau de la sortie de vidange ou en dessous de ce niveau.
4. Si vous souhaitez réaliser une extension du tuyau d'eau, vous pouvez le raccorder à un autre tuyau (diamètre extérieur: 18 mm).

## NETTOYAGE ET ENTRETIEN

Remarque : afin d'éviter les chocs électriques, éteignez l'appareil et débranchez la fiche avant maintenance ou réparation.

### Nettoyage:

1. Débranchez l'appareil avant nettoyage.
2. Nettoyez l'appareil à l'aide d'un chiffon doux et sec.  
N'utilisez jamais de solvants tels que benzène, alcool, essence etc..., cela pourrait endommager l'appareil.
3. N'aspergez pas l'appareil d'eau.

**Filtre** (représenté Fig. 9):

1. Nettoyez le filtre une fois toutes les deux semaines. S'il est obstrué par la poussière, l'efficacité du climatiseur sera réduite.
2. Cadre du filtre supérieur et inférieur : Saisissez la grille de protection du cadre du filtre EVA avec les mains, puis extrayez le cadre de couvercle.
3. Plongez le filtre dans un mélange d'eau chaude (environ 40 °C/104 °F) et de détergent neutre, puis séchez-le à l'ombre après le nettoyage.

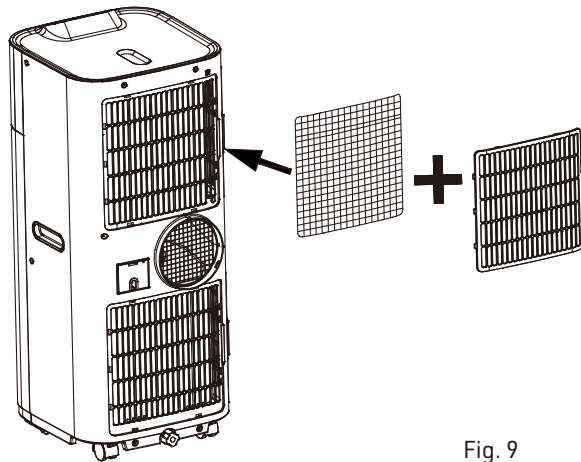


Fig. 9

simple pendant 2 heures pour bien sécher l'intérieur de l'appareil.

3. Arrêtez l'appareil et débranchez-le.
4. Nettoyez les filtres et faites-les sécher, puis réinstallez-les.
5. Retirez le tuyau d'évacuation et conservez-le dans un endroit sûr.
6. Placez l'appareil dans un sac plastique et rangez-le dans un endroit sec.
7. Enlevez les piles de la télécommande et rangez-les correctement.

**Remisage:**

Si l'appareil doit rester inutilisé durant une longue période, procédez comme suit:

1. Retirez le bouchon de vidange du réservoir d'eau et tirez le tuyau pour laisser s'écouler toute l'eau.
2. Laissez l'appareil fonctionner en mode ventilation

## RESOLUTION DES PROBLEMES

Si les situations ci-dessous se produisent, veuillez contrôler les éléments suivants avant d'appeler le service clientèle.

Problèm	Causes possibles	Solutions proposées
Le climatiseur ne fonctionne pas.	L'appareil n'est pas	Branchez le climatiseur.
	Le voyant de réservoir rempli s'allume.	Redémarrez le climatiseur après l'avoir éteint et vidangé ; il fonctionnera normalement.
	La température ambiante est trop basse ou trop élevée.	Il est recommandé d'utiliser l'appareil à une température de 7-35 °C (44-95 °F) .
	La température de la pièce est inférieure à la température sélectionnée (en mode de refroidissement).	Sélectionnez une autre température.
	En mode de déshumidification, la température ambiante est basse.	L'appareil est placé dans une pièce où la température ambiante est supérieure à 17 °C (62 °F).
	Il ne fait pas assez froid.	Les portes ou les fenêtres ne sont pas fermées.
Veillez à fermer les portes et les fenêtres.		Veillez à fermer les portes et les fenêtres.
Le tuyau d'évacuation d'air n'est pas branché ou il est bouché.		Branchez ou nettoyez le tuyau d'évacuation d'air.
La température sélectionnée est trop élevée.		Sélectionnez une autre température.
L'entrée ou la sortie d'air est bouchée.		Enlevez toute obstruction.
L'appareil fait beaucoup de bruit.	Le sol n'est pas horizontal ou n'est pas assez plat.	Placez l'appareil sur un sol horizontal et plat, si possible.
Le compresseur ne fonctionne pas.	La protection de surchauffe s'enclenche.	Attendez 3 minutes pour que la température diminue, puis redémarrez l'appareil.

La télécommande ne fonctionne pas.	La distance entre l'appareil et la télécommande est trop longue.	Rapprochez la télécommande du climatiseur et assurez-vous qu'elle est directement orientée dans la direction du capteur de signal.
	La télécommande n'est pas alignée dans la direction du capteur de signal.	
	Les piles sont plates.	Remplacez les piles.
Affichage « E2 ».	Le capteur de température du tuyau.	Vérifiez le capteur de température du tuyau et le.
Affichage « E1 ».	Le capteur de température ambiante.	Vérifiez le capteur de température ambiante et le.

Si un problème non mentionné dans le tableau se produit ou si les solutions recommandées ne fonctionnent pas, veuillez prendre contact avec un service d'entretien professionnel.



## CERTIFICAT DE GARANTIE

Félicitations ! Vous avez fait un excellent choix en achetant ce produit de qualité. Notre engagement de qualité inclut également notre service de réparation.

**Jumbo offre un excellent service de réparation, pour tous les produits ayce.**



Si, contre toute attente, vous rencontrez un problème dû à un défaut de fabrication ou de matériau dans le cadre d'un usage privé dans les **CINQ ANS** suivant la date d'achat, notre responsabilité est engagée dans le cadre de la garantie conformément à ses dispositions, à la condition que:

- L'appareil n'a pas été affecté à un usage autre que celui prévu.
- L'appareil n'a pas été mis en surcharge.
- L'appareil n'a pas été utilisé avec des accessoires inappropriés.
- Aucune réparation n'a été effectuée par un tiers autre qu'un atelier autorisé.

Le certificat de garantie n'est valide que s'il est fourni avec le reçu d'achat. Conservezles tous les deux dans un endroit sûr. Cette garantie n'affecte pas vos droits légaux. Le produit est garanti pour une période de **CINQ ANS** à compter du jour de son achat.

Conservez votre reçu d'achat dans un endroit sûr, car il prouve la date d'achat. La période de garantie ne peut être prolongée que de la durée de réparation requise. Pendant la période de garantie, les appareils défectueux peuvent être rapportés dans chaque magasin Jumbo. Nous déciderons, à notre discrétion, de réparer ou d'échanger l'appareil conformément à la législation portant sur la garantie.

**Fournissez les documents suivants lors du retour de votre produit pour réparation:**

1. Le reçu (preuve d'achat)
2. Ce certificat de garantie avec vos nom et prénom, votre adresse, vos coordonnées et une description complète du problème au dos.

Si le reçu d'origine n'est pas fourni, la réparation vous sera facturée dans tous les cas.

Après expiration de la garantie, vous pouvez toujours retourner les appareils défectueux pour les faire réparer. Les devis et les réparations hors de la période de garantie vous seront facturés dans tous les cas. Cette garantie n'affecte pas vos droits légaux.

### Indications Complémentaires:

Pendant la période de garantie, les appareils défectueux peuvent être rapportés dans chaque magasin jumbo. A l'expiration de la période de garantie, les produits seront repris dans chaque magasin Jumbo pour contrôle.

JUMBO, Division der Coop Genossenschaft  
Industriestrasse 34 · CH-8305 Dietlikon  
www.jumbo.ch · 0848 24 22 24

## CARTE DE GARANTIE

Prénom		Nom de famille
Rue/N°		Téléphone
Code postal	Ville	
		Tél. portable

N° de modèle	Code barre (EAN)
--------------	------------------

Garantie (cochez la case)		Numéro / date du reçu de vente (Fournissez également une copie du reçut de vente)
Oui	Non	

Acheté dans un magasin Jumbo

Quel problème est survenu (veuillez expliquer)  
(Décrivez le problème ou le dysfonctionnement de votre appareil aussi précisément que possible. Cela nous permet de traiter votre demande plus rapidement et plus efficacement. Une description imprécise comportant des phrases telles que « L'appareil ne marche pas » ou « L'appareil est cassé » peut retarder considérablement le traitement de la demande).

### NOTES

## DESCRIZIONE DEI SIMBOLI

Prima di ogni utilizzo, consultare la sezione corrispondente in questo manuale d'uso.



Conforme alle direttive europee applicabili a questo prodotto.



Attenzione, materiali infiammabili.



Prima di usare l'apparecchio, leggere il manuale.



Indicatore di servizio, leggere il manuale tecnico.



Manuale operativo, istruzioni per l'uso.



Il simbolo del cassonetto barrato indica che il prodotto non può essere eliminato con i comuni rifiuti domestici. Il prodotto dev'essere riciclato nel rispetto delle norme ambientali locali per lo smaltimento dei rifiuti. Separando un prodotto contrassegnato da questo simbolo dai rifiuti domestici, aiuterai a ridurre il volume dei rifiuti destinati agli inceneritori o alle discariche, minimizzando così qualsiasi possibile impatto negativo sulla salute umana e sull'ambiente.

## ISTRUZIONI GENERALI DI SICUREZZA

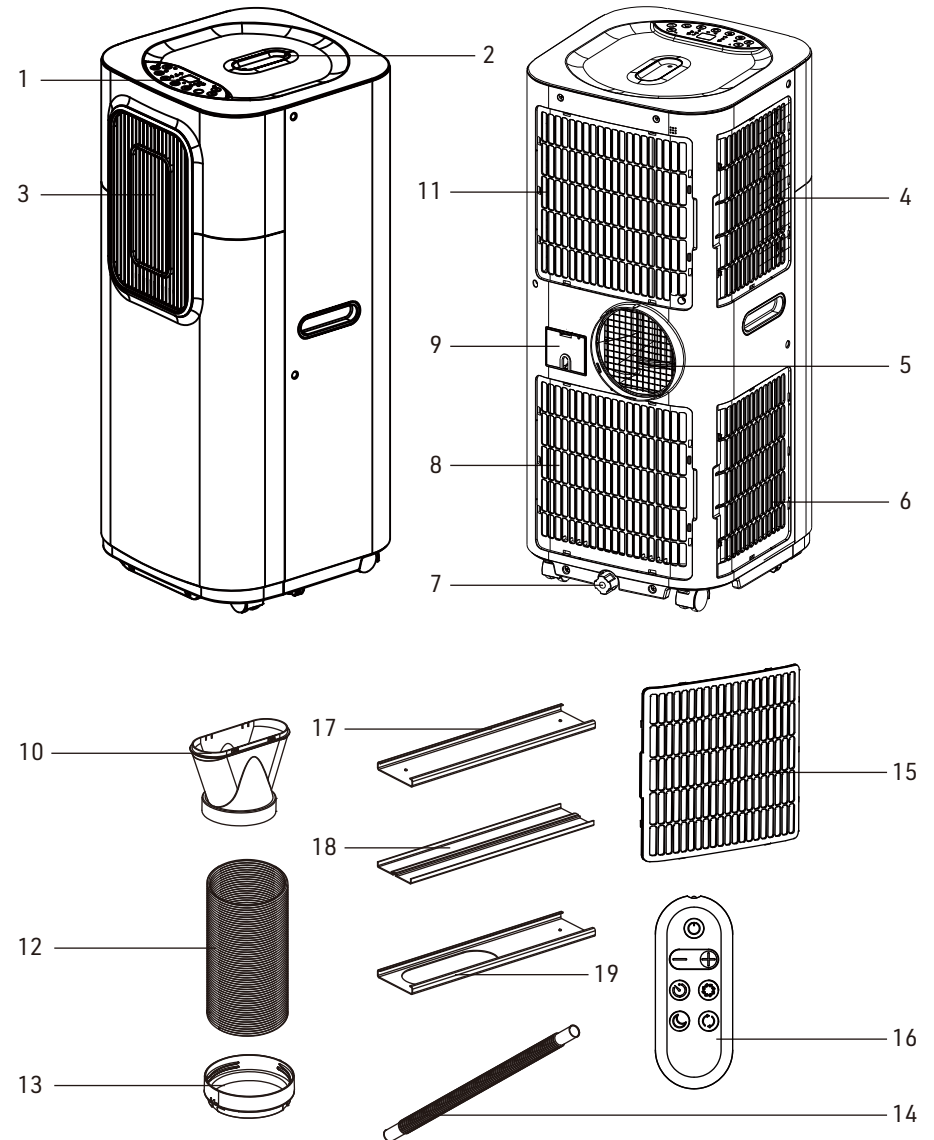
1. Questo apparecchio è progettato esclusivamente per l'uso in interni; non utilizzarlo in altri contesti.
2. Solo per uso interno.
3. Il presente apparecchio può essere utilizzato dai bambini a partire dagli 8 anni e da persone con ridotte capacità fisiche, sensoriali o mentali oppure con mancanza di esperienza e di conoscenza se si trovano sotto adeguata sorveglianza oppure se sono stati istruiti circa l'uso dell'apparecchio in modo sicuro e se si rendono conto dei pericoli correlati.  
I bambini non devono giocare con l'apparecchio. Le operazioni di pulizia e di manutenzione non devono essere effettuate dai bambini senza sorveglianza.
4. Utilizzare l'apparecchio in conformità alle normative nazionali in vigore.
5. Assicurarsi che l'apparecchio sia lontano da fonti di calore e di alimentazione, ed evitare la luce solare diretta.
6. Spegnerlo prima di rimuovere la spina dalla presa di corrente.
7. Rimuovere la spina dalla presa di corrente quando l'apparecchio è inutilizzato o per eseguire operazioni di pulizia o manutenzione.
8. Pulire l'apparecchio rispettando le istruzioni riportate sul manuale.
9. Tenere i bambini lontani dalla portata dell'apparecchio.
10. Spegnerlo se incustodito, anche per brevi intervalli.
11. Non tirare il cavo per scollegare la spina dalla presa.
12. Non collocare l'apparecchio a contatto con acqua o altri liquidi.

13. In caso di danneggiamento del filo di alimentazione, è necessario farlo riparare dal fabbricante o presso un centro assistenza autorizzato in modo da evitare eventuali pericoli.
14. Non riparare l'apparecchio da soli. La manutenzione eseguita da non-professionisti può causare pericoli a cose e persone. Allo stesso modo, la sostituzione del cavo deve essere eseguita da un professionista.
15. Utilizzare esclusivamente accessori provenienti da fornitori autorizzati, per evitare danni all'apparecchio.
16. Collocare l'apparecchio su una superficie piana e garantire uno spazio libero intorno ad esso di almeno 50 cm per lato.
17. Mantenere l'apparecchio in verticale in modo che il compressore possa lavorare correttamente.
18. Non avviare l'apparecchio vicino a benzina o altri liquidi infiammabili.
19. Assicurare che le prese d'aria in entrata e in uscita siano libere da ostruzioni.
20. Non utilizzare agenti spray (come pesticidi o vernice) o altri materiali infiammabili, poiché ciò può causare la deformazione plastica dell'apparecchio o causare danni elettrici.
21. Assicurarsi che la spina non presenti danni.
22. Non usare connettori diversi dalla spina fornita.
23. Inserire prima la spina nella presa di corrente, poi accendere l'apparecchio premendo il tasto "POWER".
24. Avvertenza: prima di utilizzare il condizionatore portatile, tenerlo in posizione verticale per almeno due ore.
25. Una volta installato il condizionatore, accertarsi che la spina sia intatta e saldamente inserita nella presa di corrente; quindi posizionare il cavo di alimentazione in modo ordinato onde impedire che qualcuno possa inciamparvi o staccare inavvertitamente la spina.
26. Tenere a mente che i refrigeranti sono inodore.
27. Avvertenza: L'apparecchio deve essere installato, messo in funzione e immagazzinato in un ambiente con una superficie a pavimento superiore a 12 m<sup>2</sup>.
28. Chiunque debba lavorare o intervenire in qualunque modo su un circuito refrigerante deve essere in possesso di un certificato valido rilasciato da un ente di valutazione accreditato che ne attesti la competenza nella gestione dei refrigeranti, in piena sicurezza e conformemente alle normative del settore.
29. La manutenzione deve essere eseguita solo nelle modalità raccomandate dal produttore dell'apparecchiatura. Gli interventi di manutenzione e riparazione che richiedono l'assistenza di altro personale qualificato devono essere effettuati sotto la supervisione della persona competente sull'uso di refrigeranti infiammabili.
30. Tutti gli interventi che influiscono sulla sicurezza possono essere eseguiti soltanto da persone competenti.
31. Non utilizzare mezzi per accelerare il processo di sbrinamento o per pulire il prodotto che non siano quelli raccomandati dal produttore.
32. L'apparecchio deve essere conservato in un ambiente nel quale non siano presenti fonti di accensione funzionanti in modo continuo (ad esempio: fiamme libere, apparecchiature a gas o stufe elettriche in funzione).
33. Non perforare né bruciare l'apparecchio.
34. Tenere a mente che i refrigeranti potrebbero essere inodore.

## CARATTERISTICHE TECNICHE

Modello	FGA-1181BA+
Tensione	220-240 V~
Frequenza	50 Hz
Potenza assorbita nominale	1060 W
Capacità di raffreddamento	11000BTU (3.3 KW)
Refrigerante	R290/240g
Classe di protezione	I
Regolazioni di velocità	3
Portata massima d'aria	375 m <sup>3</sup> /h
Telecomando	Si
efficienza energetica	A+
Potenza nominale assorbita per il raffreddamento (P <sub>EER</sub> )	1.06 KW
Indice di efficienza energetica nominale (EER <sub>n</sub> )	3.10
Pressione massima ammissibile (pressione bassa/pressione alta)	0.85/2.2 Mpa
Consumo elettrico in modo «attesa» (P <sub>SB</sub> )	0.333 W
Livello di potenza sonora del ventilatore (L <sub>WA</sub> )	65 dB(A)
Norme di misura per il valore di eserciziovalue	(EU)206/2012, (EU) No 626/2011
Referente per ulteriori informazioni	JUMBO, Division der Coop Genossenschaft Industriestrasse 34 · CH-8305 Dietlikon www.jumbo.ch · 0848 24 22 24

## DESCRIZIONE DEL PRODOTTO



1	Pannello di controllo	11	Ingresso dell'aria
2	Portatelecomando	12	Tubo di scarico
3	Uscita dell'aria	13	Connettore per tubo di scarico e unità
4	Ingresso dell'aria	14	Tubo di scarico per drenaggio continuo
5	Uscita aria di scarico	15	Filtro al carbone attivo
6	Ingresso dell'aria	16	Telecomando
7	Tappo per acqua/punto di scarico	17	Kit finestrella Piastra di scorrimento 1 - riempimento dello spazio della finestra aperta
8	Ingresso dell'aria	18	Kit finestrella Piastra di scorrimento 2 - riempire lo spazio della finestra aperta
9	Cavo di alimentazione posizionatore	19	Kit finestrella Piastra di scorrimento 3 - riempimento dello spazio della finestra aperta con foro per il collegamento del tubo di scarico.
10	Adattatore di tipo piatto - collegare il tubo nel kit finestra (o nel foro presente nella parete/finestra).		

## INSTALLAZIONE

Non installare né utilizzare il condizionatore portatile in bagno o in altri ambienti umidi.

1. Installare il gruppo del tubo di scarico (come illustrato in Fig.1).

- 1) Afferrare entrambe le estremità del tubo di scarico e tirare delicatamente per allungare il tubo.  
Nota: Non collegare ulteriori tubi per aumentare la lunghezza. Ciò ridurrebbe l'efficienza di raffreddamento e potrebbe danneggiare il

condizionatore.

- 2) Ruotare il connettore del tubo di scarico dell'aria verso un'estremità del tubo di scarico (in senso orario), quindi ruotare il connettore del pannello della finestra verso l'altra estremità del tubo di scarico (in senso orario). Dopodiché il montaggio del tubo di scarico flessibile sarà terminato.

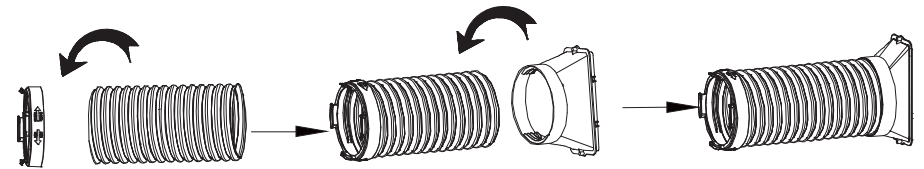


Fig.1

- 3) Inserire il tubo di scarico nella presa d'aria di scarico e ruotare in senso orario per completare il montaggio.

**Nota:** Durante l'allacciamento del tubo flessibile occorre avvicinare sufficientemente il condizionatore alla finestra per non staccare la piastra di tenuta della finestra.

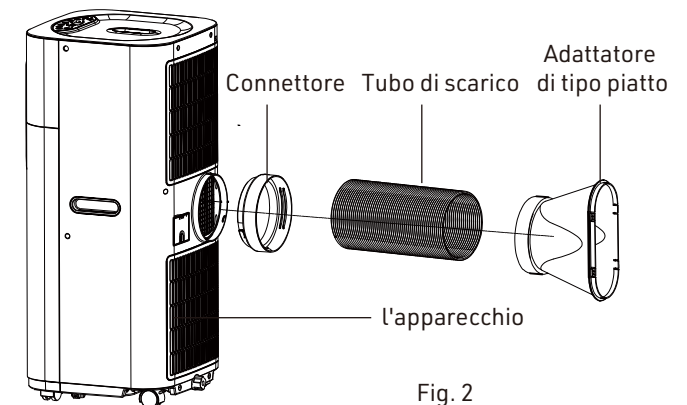
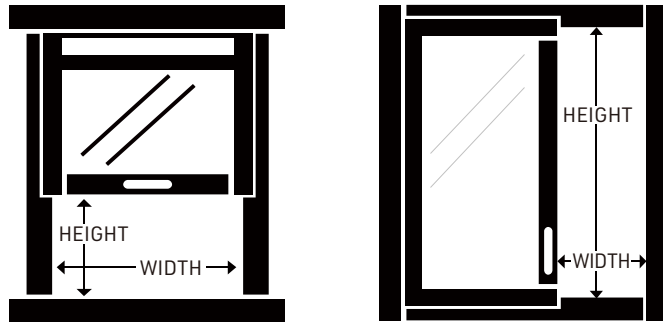


Fig. 2

2. Installare il kit della piastra pe+r l'isolamento della finestra.

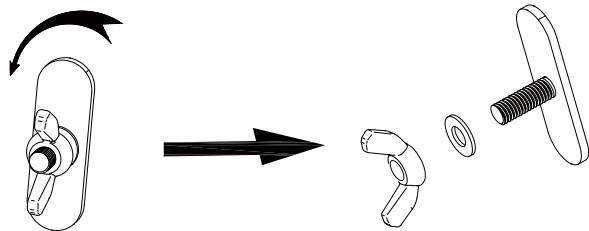
1) Aprire la finestra e posizionare il pannello principale nella finestra.

**Nota:** Il montaggio a finestra è possibile su finestre a scorrimento sia verticale che orizzontale.

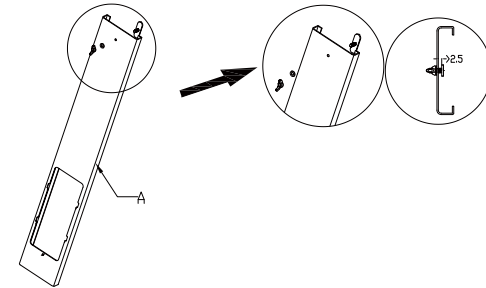


Finestra a scorrimento verticale Finestra a scorrimento orizzontale

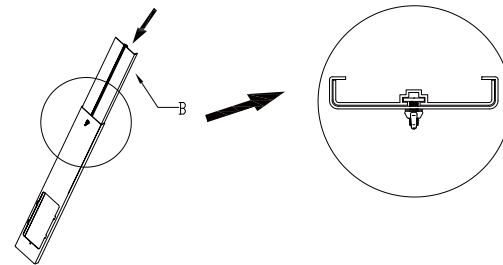
2) Estrarre il dado a farfalla dal sacchetto allegato al manuale dell'utente e smontare le viti attenendosi alle seguenti indicazioni.



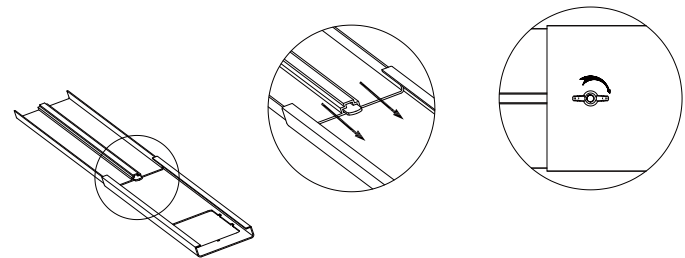
3) Fissare il dado a farfalla sul pannello A, senza stringere del tutto, lasciando una spaziatura di 2,5 mm.



4) Unire al pannello B, regolare il/i pannello/i alla larghezza o altezza della finestra nel modo indicato.

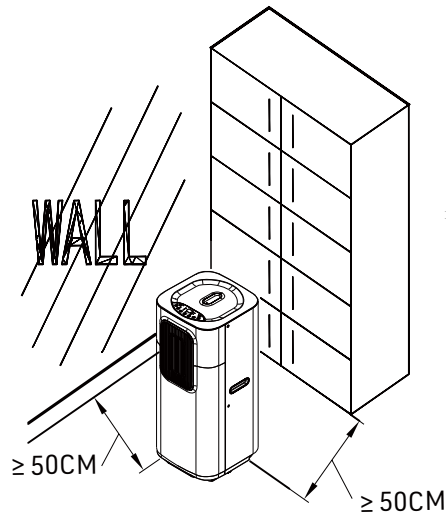


5) Fissare il dado a farfalla per montare il set di scorrimento sulla finestra.



3. Installare il corpo dell'apparecchio.

1) Collocare l'apparecchio su una superficie piana e garantire uno spazio libero intorno ad esso di almeno 50 cm per lato.



2) Inserire il tubo di scarico dell'aria nella piastra per l'isolamento della finestra, regolare la larghezza di apertura della finestra di modo che combaci bene con la piastra, la lunghezza della piastra per l'isolamento è regolabile (come illustrato nelle figure 3 e 4).

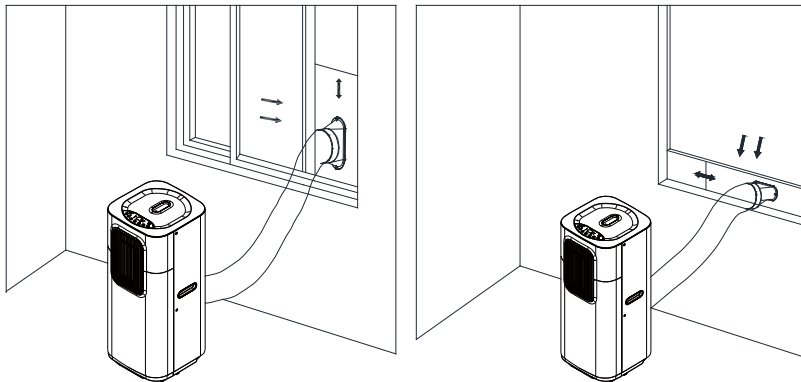


Fig. 3

Fig. 4

### Avvertenza

1. Regolare la lunghezza del tubo di scarico a seconda delle funzioni dell'apparecchio, non sostituire né modificare il cavo a proprio piacimento poiché ciò può causare danni e malfunzionamenti.  
Nota: la lunghezza massima del tubo di scarico è di 1500 mm, accorciare il tubo il più possibile e mantenerlo il più possibile dritto durante l'installazione, evitando di torcerlo o piegarlo.
  2. È importante garantire sempre l'accesso al tubo di scarico, per evitare malfunzionamenti od ostruzioni dell'apparecchio.
  3. Evitare che il tubo si pieghi eccessivamente.
  4. Assicurarsi che l'aria scorra fluidamente nel tubo di scarico.
4. Installazione del filtro a carbone
- 1) Smontare il filtro in plastica dall'unità.

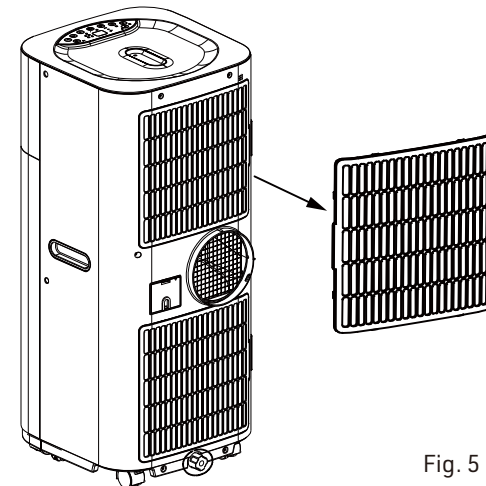


Fig. 5

- 2) Estrarre il filtro al carbone attivo dal sacchetto di plastica.
- 3) Posizionare il filtro al carbone attivo sull'unità.
- 4) Riposizionare il filtro in plastica sull'unità. (Fig. 6)

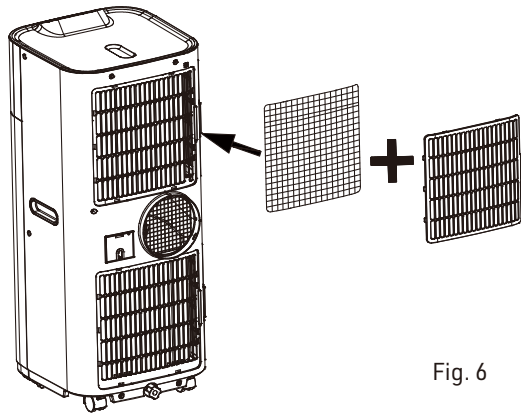
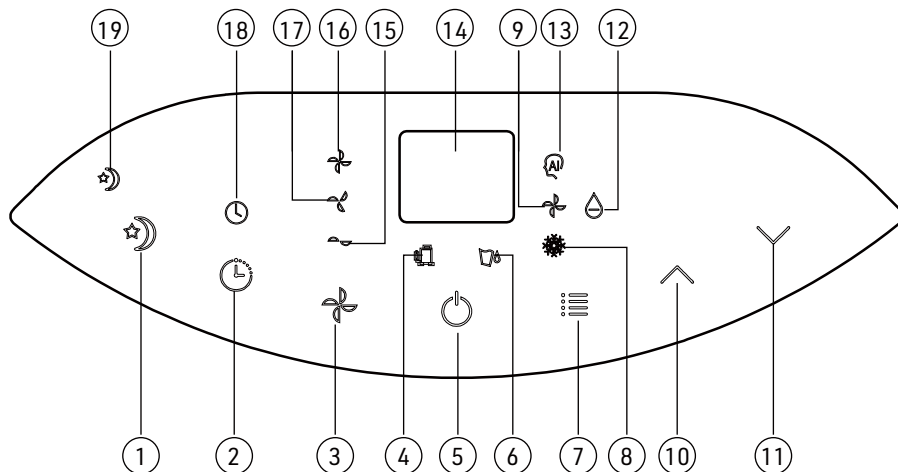


Fig. 6

## MODALITÀ DI FUNZIONAMENTO

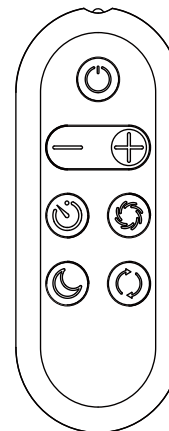
### Pannello di controllo:



1	PULSANTE MODALITÀ NOTTE	11	PULSANTE ABBASSAMENTO TEMPERATURA
2	PULSANTE TIMER	12	ICONA MODALITÀ DEUMIDIFICATORE
3	PULSANTE VENTILATORE	13	ICONA MODALITÀ AUTOMATICA
4	INDICATORE PER IL FUNZIONAMENTO DEL COMPRESSORE	14	FINESTRA DEL DISPLAY
5	PULSANTE DI ACCENSIONE	15	ICONA MODALITÀ BASSA
6	ICONA SERBATOIO ACQUA PIENO	16	INDICATORE VELOCITÀ MEDIA
7	PULSANTE MODALITÀ	17	ICONA ALTA
8	ICONA MODALITÀ RAFFREDDAMENTO	18	ICONA TIMER
9	ICONA MODALITÀ VENTILATORE	19	ICONA MODALITÀ NOTTE
10	PULSANTE AUMENTO TEMPERATURA		

### Telecomando:

**Nota:** Il funzionamento con il telecomando è lo stesso di quello del pannello di controllo dell'unità. Inserire 1 batterie di tipo CR2032 (non fornite in dotazione) nel telecomando.



	PULSANTE TIMER
	PULSANTE VELOCITÀ
	PULSANTE SU
	PULSANTE GIÙ
	PULSANTE MODALITÀ
	PULSANTE D'ACCENSIONE
	MODALITÀ SLEEP

Inserire la spina dell'apparecchio in una presa di corrente adeguata, così facendo l'apparecchio entra in modalità standby.

## 1. ACCENSIONE



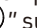

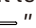
Premere questo tasto per accendere o spegnere l'apparecchio.

- Se la temperatura ambiente è superiore a 23°C, l'unità funzionerà in modalità raffreddamento.
- Se la temperatura ambiente è superiore a 20°C ma inferiore o uguale a 23°C, l'unità funzionerà in modalità ventilazione.

## 2. MODALITÀ /

Dopo l'accensione dell'apparecchio, premere questo tasto per selezionare tra modalità raffreddamento, ventilatore o deumidificatore, automatico.

## 3. REGOLAZIONE DI TEMPERATURA / e /



Durante l'impostazione della temperatura, premere  e  sul pannello di controllo oppure premere  sul telecomando per l'impostazione della temperatura e scegliere  o  per selezionare il valore necessario (non possibile in modalità ventilazione e deumidificazione).



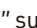

## 4. VELOCITÀ DI VENTILAZIONE /



Dopo aver acceso l'apparecchio, premere questo tasto per selezionare la velocità della ventola (alta / media / bassa). Contemporaneamente si accenderà l'indicatore di ventilazione a velocità alta, media o bassa. Il cambio di velocità non è disponibile in modalità deumidificazione.

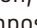
Nota: Se l'apparecchio è in modalità AUTO, sceglierà automaticamente la velocità di ventilazione in base alla temperatura ambiente (i relativi indicatori si accenderanno). In questa fase il pulsante della velocità non è attivo.




## 5. TIMER /

In modalità standby, premere  sul pannello di controllo oppure premere  sul telecomando, simbolo "00" appare nella finestra di visualizzazione, l'indicatore si accende e visualizza.

Durante l'impostazione del timer, Premere il tasto  sul pannello di controllo oppure premere  sul telecomando per impostare le ore di funzionamento desiderate (da 1 a 24 ore, l'indicatore del timer si accende).. Il prodotto si avvierà automaticamente nella modalità precedentemente selezionata in precedenza una volta scaduto il tempo impostato. Per annullare l'impostazione dell'ora, Premere il tasto  sul pannello di controllo oppure premere  sul telecomando per regolare il numero visualizzato sul display su "00", l'indicatore del timer scompare, dopodiché l'impostazione dell'ora sarà automaticamente cancellata.



Quando l'apparecchio è in funzione, premere  sul pannello di controllo oppure premere  sul telecomando, simbolo "00" appare nella finestra di visualizzazione, l'indicatore si accende e visualizza



Durante l'impostazione del timer, Premere il tasto  sul pannello di controllo

oppure premere  sul telecomando per impostare le ore di funzionamento desiderate (da 1 a 24 ore, l'indicatore del timer si accende). Il prodotto si avvierà automaticamente nella modalità precedentemente selezionata in precedenza una volta scaduto il tempo impostato. Per annullare l'impostazione dell'ora, Premere il tasto  sul pannello di controllo oppure premere  sul telecomando per regolare il numero visualizzato sul display su "00", l'indicatore del timer scompare, dopodiché l'impostazione dell'ora sarà automaticamente cancellata.

Premendo il timer ma senza accendere le altre funzioni, è possibile preimpostare l'ora di funzionamento dell'apparecchio. Ad esempio, se si preme il timer su "2", l'apparecchio funzionerà automaticamente dopo 2 ore.

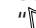
## 6. SLEEP /

Premere il pulsante  sul pannello di controllo o premere  sul telecomando per entrare in modalità di sospensione; la velocità di ventilazione così facendo passa automaticamente alla regolazione bassa, l'indicatore della modalità di sospensione si accende lievemente, lo "0" digitale lampeggia sul display.

Premere il pulsante  sul pannello di controllo o premere nuovamente  sul telecomando per uscire dalla modalità di sospensione, la temperatura impostata e la velocità di ventilazione torneranno ai valori preselezionati.

Nota: La funzione di sospensione non è disponibile mentre l'apparecchio funziona in modalità AUTO, VENTILAZIONE o DEUMIDIFICAZIONE.

## 7. Protezione traboccamento

Quando l'acqua nella vaschetta supera il livello di allerta, l'apparecchio emette automaticamente un allarme acustico, e l'indicatore di serbatoio acqua pieno  è acceso. A questo punto occorre spostare il tubo di scarico che collega l'apparecchio o l'uscita dell'acqua allo scarico o ad altro punto di drenaggio per fare uscire l'acqua (per ulteriori dettagli si rimanda alle istruzioni "Scarico dell'acqua" riportate nel capitolo seguente). Una volta svuotata l'acqua, l'apparecchio ritornerà automaticamente allo stato iniziale.

## SCARICO DELL'ACQUA

### Drenaggio manuale

1. Quando l'apparecchio si ferma perché il serbatoio dell'acqua è pieno, spegnere la macchina e staccare la spina dalla presa di corrente.  
Nota: Spostare la macchina con cautela per non far fuoriuscire l'acqua dalla vaschetta situata sul fondo dell'apparecchio.
2. Posizionare il contenitore dell'acqua sotto al foro di drenaggio presente sulla parte posteriore dell'apparecchio.
3. Svitare la manopola di scarico e rimuovere il tappo, dopodiché l'acqua defluirà automaticamente nel contenitore.

#### Nota:

- 1) Mantenere la manopola di scarico e il tappo di gomma posizionati correttamente.
  - 2) Collegare il tubo di scarico all'uscita di scarico.
  - 3) Durante il drenaggio è possibile inclinare leggermente indietro l'apparecchio.
  - 4) Se il contenitore dell'acqua non è sufficiente a contenere tutta l'acqua, prima che il contenitore dell'acqua si riempia, richiudere il foro di scarico con il tappo di gomma il prima possibile per impedire che l'acqua fuoriesca sul pavimento o sul tappeto.
4. Una volta scaricata l'acqua, richiudere il tappo in gomma e avvitare la manopola di scarico (come illustrato in Fig.7).

**Nota:** Riavviare la macchina dopo aver richiuso il tappo di gomma e la manopola di scarico, poiché in caso contrario l'acqua di condensa fuoriuscirà sul pavimento o sui tappeti.

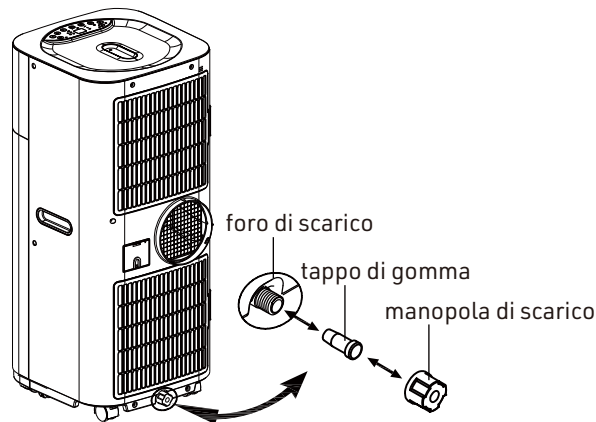
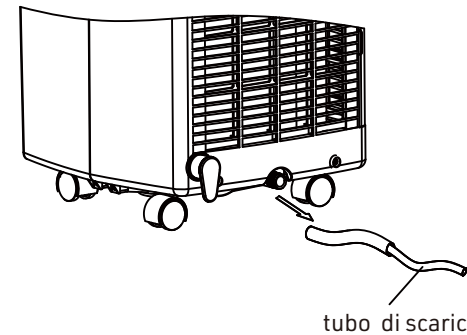


Fig. 7

### Drenaggio continuo (come illustrato in fig. 8)

**Nota:** Applicabile solo alla modalità di raffreddamento e deumidificazione.

1. Rimuovere la manopola di scarico e il tappo di gomma e conservarli per un uso futuro.
2. Collegare il tubo di scarico all'uscita di scarico.



Dimensioni del tubo di scarico: diametro interno 18mm

Fig. 8

Nota:

3. Lo scarico deve essere in corrispondenza o al di sotto del livello di uscita.
4. Per prolungare il tubo dell'acqua, è possibile collegarlo a un altro tubo (D.E.: 18mm).

## PULIZIA E STOCCAGGIO

**Nota:** per evitare scosse elettriche, spegnere sempre l'apparecchio ed estrarre la spina prima di qualsiasi intervento di manutenzione.

### Pulizia:

1. Estrarre il cavo prima di procedere alla pulizia.
2. Pulire l'apparecchio con un panno leggermente inumidito. Non usare agenti chimici come benzene, alcol, benzina ecc.: tali prodotti potrebbero danneggiare la superficie dell'apparecchio o l'interno stesso dell'apparecchio.
3. Non versare acqua sull'apparecchio.

### Filtro a rete (come illustrato in fig. 9):

1. Lavare il filtro a rete ogni due settimane. Se è ostruito dalla polvere, l'efficienza del condizionatore diminuisce.
2. Cornice filtro a rete superiore e inferiore: Afferrare il blocco di alloggiamento del filtro a rete EVA con le mani, quindi estrarre la cornice di copertura. Svitare quattro viti per rimuovere il filtro a rete.
3. Immergere il filtro in acqua calda (circa 40 °C/104 °F) addizionata di detersivo neutro; dopo averlo lavato, lasciarlo asciugare all'ombra.

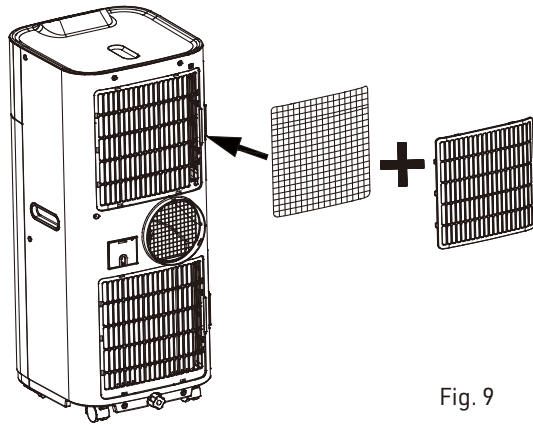


Fig. 9

4. Pulire e asciugare i filtri, poi reinserirli.
5. Estrarre il tubo di scarico e riporlo a parte.
6. Riporre l'apparecchio in una busta di plastica e in luogo asciutto.
7. Estrarre le batterie dal telecomando e conservarle con cura.

### Pulizia stagionale:

In previsione di un lungo periodo di inutilizzo è consigliabile seguire la procedura di seguito:

1. Estrarre il cavo per scaricare l'acqua.
2. Lasciare funzionare l'apparecchio in modalità ventilatore per 2 ore per asciugare completamente l'interno dell'apparecchio.
3. Spegnerne l'apparecchio ed estrarre la spina.

## RISOLUZIONE DEI PROBLEMI

Al verificarsi delle condizioni di seguito indicate, effettuare i seguenti controlli prima di rivolgersi al servizio clienti.

Anomalie	Possibili cause	Rimedi suggeriti
Il condizionatore non funziona.	Spina non inserita.	Inserire la spina.
	L'indicatore di troppopieno si accende .	Riavviare il condizionatore dopo averlo spento e aver scaricato l'acqua, dopodiché sarà ripristinato il funzionamento normale.
	Temperatura ambiente troppo bassa.	Si raccomanda di usare l'apparecchio ad una temperatura compresa fra 7 e 35 °C (44-95 °F).
	La temperatura ambiente è inferiore a quella impostata in modalità Raffreddamento.	Resetare la temperatura.
	In modalità deumidificazione la temperatura ambiente è bassa.	La macchina è posizionata in un ambiente con temperatura ambiente superiore a 17 °C (62 °F).
L'apparecchio non raffresca a sufficienza	Ci sono porte o finestre non chiuse.	Accertarsi che tutte le finestre e porte siano chiuse.
	Vi sono fonti di calore all'interno della stanza.	Se possibile rimuovere le fonti di calore.
	Il tubo di scarico dell'aria non è collegato o è ostruito.	Collegare o pulire il tubo dell'aria di scarico.
	La temperatura impostata è troppo elevata.	Resetare la temperatura.
	L'ingresso o l'uscita dell'aria sono ostruiti	Rimuovere l'ostruzione.
Rumori anomali.	Il suolo non è livellato o non è sufficientemente piatto.	Collocare l'apparecchio su un suolo piatto e possibilmente livellato.
Il compressore non funziona.	La protezione antisurriscaldamento si attiva.	Attendere per 3 minuti che la temperatura scenda, quindi riavviare la macchina.

Il telecomando non funziona	Distanza eccessiva fra apparecchio e telecomando.	Ridurre la distanza dal telecomando al condizionatore ed accertarsi che il telecomando sia rivolto verso il ricevitore del telecomando.
	Il telecomando non è allineato al ricevitore del telecomando.	
	Le batterie sono scariche.	Sostituire le batterie.
Appare il messaggio "E2"	La temperatura del sensore di temperatura del tubo è anomala.	Controllare il sensore di temperatura del tubo e il relativo circuito.
Appare il messaggio "E1"	Il valore del sensore della temperatura ambiente è anomalo.	Controllare il sensore della temperatura ambiente e il relativo circuito.

Al verificarsi di problemi non contemplati nel presente elenco o qualora le soluzioni consigliate non dovessero funzionare, contattare il servizio di assistenza professionale.



## CERTIFICATO DI GARANZIA

Congratulazioni per avere acquistato questo prodotto di alta qualità. Il nostro impegno per la qualità include anche l'assistenza.

**Jumbo dispone di un eccellente servizio di riparazione, per tutti e prodotti Ayce.**



Qualora si riscontrino difetti relativi ai materiali o alla fabbricazione entro **CINQUE ANNI** dalla data di acquisto del prodotto, l'utente potrà avvalersi della garanzia, secondo quanto previsto dalle norme della stessa, a condizione che:

- il prodotto non sia stato destinato a un uso diverso rispetto a quello stabilito;
- il prodotto non sia stato sottoposto a sovraccarico;
- il prodotto sia stato utilizzato con gli accessori corretti;
- le riparazioni siano state eseguite da tecnici autorizzati.

Il certificato di garanzia è valido solo previa presentazione dello scontrino di acquisto. Conservare entrambi in un luogo sicuro. La presente garanzia non ha alcun impatto sui diritti previsti dalla legge. Questo prodotto è garantito per un periodo di **CINQUE ANNI** a partire dalla data di acquisto. Lo scontrino costituisce la prova della data d'acquisto e deve essere quindi conservato in un luogo sicuro. Il periodo di garanzia può essere esteso solo per la durata delle eventuali riparazioni necessarie. Durante il periodo di garanzia, i prodotti difettosi possono essere restituiti presso qualsiasi punto vendita Jumbo. I prodotti verranno riparati o sostituiti, a discrezione del costruttore e conformemente alle leggi vigenti in materia di garanzia.

**Quando si restituisce un prodotto a scopo di riparazione, includere quanto segue:**

1. Scontrino d'acquisto (prova d'acquisto)
2. Il presente certificato di garanzia completo di nome, indirizzo, dati di contatto e una descrizione del guasto.

In mancanza dello scontrino d'acquisto originale, i costi di riparazione saranno a carico del cliente. Una volta scaduto il periodo di garanzia, sarà sempre possibile restituire i prodotti difettosi. I costi di riparazione una volta scaduto il periodo di garanzia saranno sempre a carico del cliente. La presente garanzia non ha alcun impatto sui diritti stabiliti dalla legge.

### Indicazione complementare:

Durante il periodo di garanzia, gli apparecchi difettosi possono essere restituiti presso qualsiasi punto vendita jumbo. Dopo la scadenza del periodo di garanzia i prodotti Ayce vengono accettati presso tutte le filiali jumbo affinché il prodotto possa essere di nuovo esaminato in modo adeguato.

## SCHEMA DI GARANZIA

Nome		Cognome
Via/Num.		Telefono
Codice postale	Città	Telefono cellulare

Codice articolo	Codice a barre (EAN)
-----------------	----------------------

Garanzia (contrassegnare con una croce)		Numero / data dello scontrino (Allegare una copia dello scontrino di vendita)
Si	No	

Acquistato presso un punto vendita Jumbo
--

Problema riscontrato (specificare) (Descrivere il problema nel modo più dettagliato possibile. Ciò consentirà di procedere con la massima rapidità ed efficienza. Una descrizione imprecisa, ad esempio con frasi tipo "l'apparecchio non funziona" o "l'apparecchio è rotto", può ritardare considerevolmente la soluzione del problema).
---

--

### NOTA

---



---



---



---



## DESCRIPTION OF THE SYMBOLS

Before any use, refer to the corresponding section in this user manual.



In accordance with European directives applicable to this product.



Warning, flammable materials.



Read the user manual.



Service indicator, read technical manual.



Operator's manual, operating instructions.



The crossed-out wheeled bin symbol indicates that the item should be disposed of separately from household waste. The item should be handed in for recycling in accordance with local environmental regulations for waste disposal. By separating a marked item from household waste, you will help reduce the volume of waste sent to incinerators or land-fill and minimize any potential negative impact on human health and the environment.

## GENERAL SAFETY WARNING

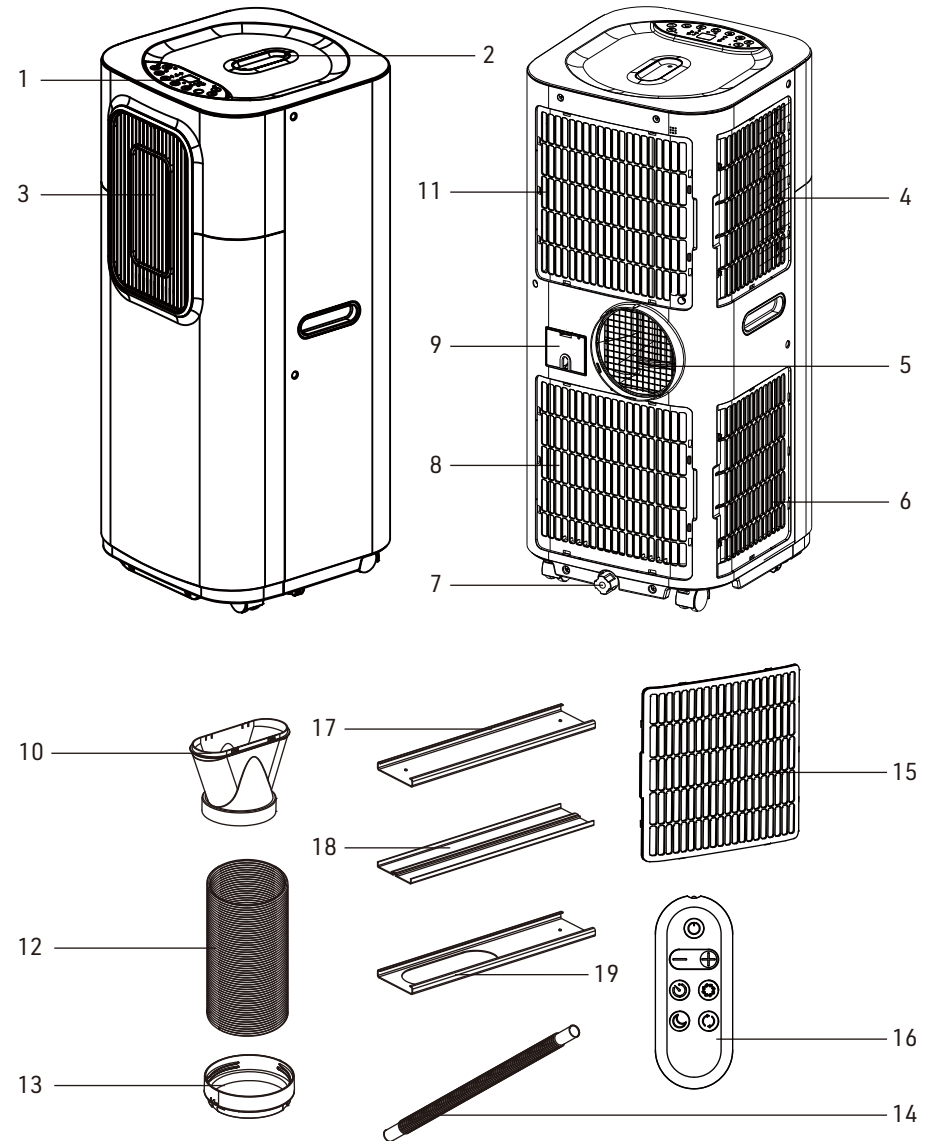
1. This machine just for domestic use, please don't use it in any other places.
2. Indoor use only.
3. This appliance can be used by children aged from 8 years and above and persons with reduced physical, sensory or mental capabilities or lack of experience and knowledge if they have been given supervision or instruction concerning use of the appliance in a safe way and understand the hazards involved. Children shall not play with the appliance. Cleaning and user maintenance shall not be made by children without supervision.
4. The appliance shall be installed in accordance with national wiring regulations.
5. Please make the machine far from heat sources and avoid direct sunlight.
6. Please turn-off the machine first before pull out the plug.
7. Please pull out the plug when the machine is under cleaning, parts-replacement or leaving unused.
8. Please clean the machine based on the instruction in user's manual.
9. Don't let little children touch the machine.
10. Don't run the machine when no one there, even if a short leave, please turn-off it.
11. Don't tug power cord when pulling out plug or moving the machine.
12. Don't put the machine on a place with water or other liquid.
13. If the supply cord is damaged, it must be replaced by the manufacturer or its service agent, or similarly

- qualified person, in order to avoid a hazard.
14. Don't repair the machine by yourself. Dealing with problems by non-professional person may cause danger, even power cord replacement must be done by professional electrician.
  15. Only use accessories from suppliers, otherwise danger and damages of the machine may be caused.
  16. Place the machine on flat ground, and keep it far from around things at least 50cm.
  17. Keep the machine stand upright so that compressor can work well.
  18. Don't run the machine near to gasoline or any other flammable liquids.
  19. Make sure free access of air-inlet and air-outlet.
  20. Don't use spraying agent (such as pesticides, paint) or other flammable materials, otherwise plastic deformation, or even electric damage of the machine may be caused.
  21. Make sure no damage in plug.
  22. Don't use connector instead of plug.
  23. Insert plug into socket first, press key "POWER" to run machine.
  24. Warning: before using the portable air conditioner, keep it upright for at least two hours.
  25. After the air conditioning is installed, ensure that the power plug is intact and firmly plugged into the power outlet, and place the power cord orderly to prevent someone from being tripped or pulling out the plug.
  26. Be aware that refrigerants may not contain an odour.
  27. Warning: Appliance shall be installed, operated and stored in a room with a floor area larger than 12 m<sup>2</sup>.
  28. Any person who is involved with working on or breaking into a refrigerant circuit should hold a current valid certificate from an industry-accredited assessment authority, which authorises their competence to handle refrigerants safely in accordance with an industry recognised assessment specification.
  29. Servicing shall only be performed as recommended by the equipment manufacturer. Maintenance and repair requiring the assistance of other skilled personnel shall be carried out under the supervision of the person competent in the use of flammable refrigerants.
  30. All working procedure that affects safety means shall only be carried by competent persons.
  31. Do not use means to accelerate the defrosting process or to clean, other than those recommended by the manufacturer.
  32. The appliance shall be stored in a room without continuously operating ignition sources (for example: open flames, an operating gas appliance or an operating electric heater).
  33. Do not pierce or burn.
  34. Be aware that refrigerants may not contain an odour.

## TECHNICAL DATA

Model	FGA-1181BA+
Voltage	220-240 V~
Frequency	50 Hz
Rated input power	1060 W
Cooling capacity	11000BTU (3.3 KW)
Refrigerant	R290/240g
Class Protective	I
Speed setting	3
AIR FLOW	375 m <sup>3</sup> /h
Remote control	Yes
ENERGY-EFFICIENCY-CLASS	A+
Rated power input for cooling (PEER)	1.06 KW
Rated Energy efficiency ratio (EERd)	3.10
Low pressure/ High pressure	0.85/2.2 Mpa
Power consumption in standby mode (PSB)	0.333 W
Sound power level (LWA)	65 dB(A)
Measurement standard for service value	(EU)206/2012, (EU) No 626/2011
Contact details for obtaining more information	JUMBO, Division der Coop Genossenschaft Industriestrasse 34 · CH-8305 Dietlikon www.jumbo.ch · 0848 24 22 24

## PRODUCT DESCRIPTION



1	Control panel	11	Air inlet
2	Remote control holder	12	Exhaust hose
3	Air outlet	13	Connector for exhaust hose & unit
4	Air inlet	14	Drain tube for continuous drainage
5	Exhaust air outlet	15	Active carbon filter
6	Air inlet	16	Remote control
7	Water stopper/drainage point	17	Window Kit Slide 1 - filling the open window space
8	Air inlet	18	Window Kit Slide 2 - filling the open window space
9	Power Cord storage	19	Window Kit Slide 3 - filling the open window space with hole for connection with exhaust hose.
10	Flat type Adaptor - connect hose into window kit (or into hole on the wall/window).		

## INSTALLATION

Do not install and use the portable air conditioner in the bathroom or other humid environments.

1. Install the Exhaust pipe assembly (as shown in Fig.1).

1) Grasp both ends of the exhaust hose and gently pull to expand the hose.

NOTE: Do not attach additional hoses to extend the length. This would decrease cooling efficiency and may damage the air conditioner.

2) turn the air Exhaust Duct Connector to one end of the exhaust duct (clockwise), and then turn the window plate connector to the other end of the exhaust duct (clockwise). Then the flexible exhaust pipe assembly was finished.

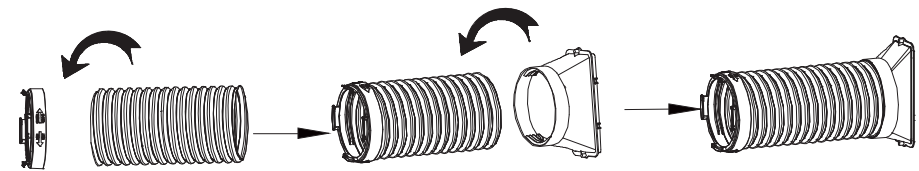


Fig.1

3) Insert the exhaust pipe into the exhaust air vent and rotate clockwise to complete assembly.

**NOTED:** When connecting the hose, the air conditioner must be close enough to the window that you will not dislodge the window seal plate.

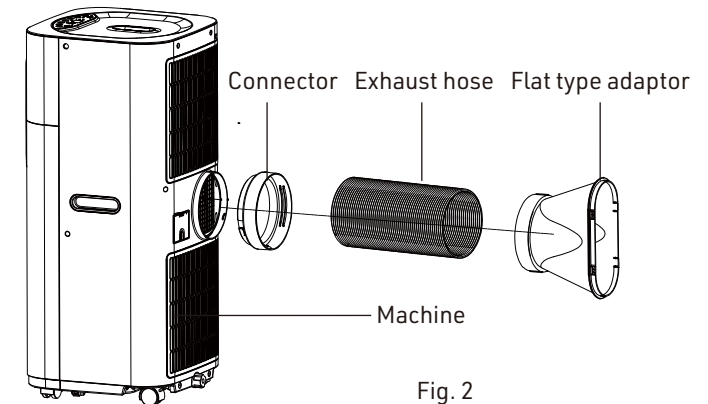
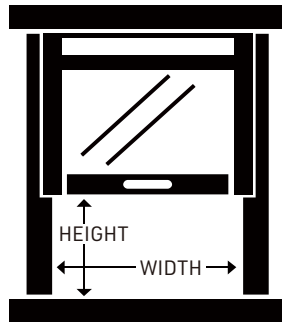


Fig. 2

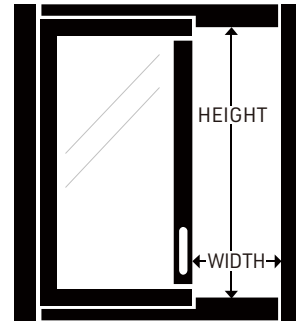
## 2. Install the window sealing plate assembly.

- 1) Open the window and place the main window panel into the window.

NOTED: The window assembly is designed to accommodate either a vertical slide or horizontal slide window.

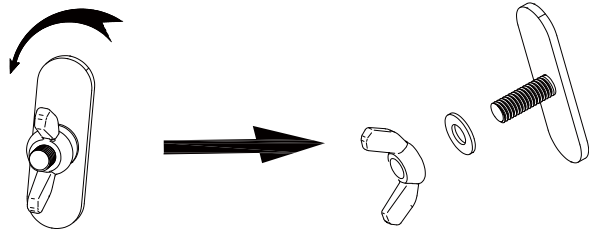


Vertical Slide Window

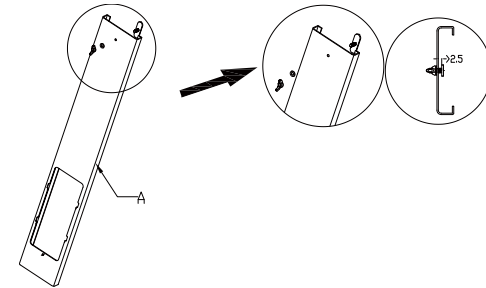


Horizontal Slide Window

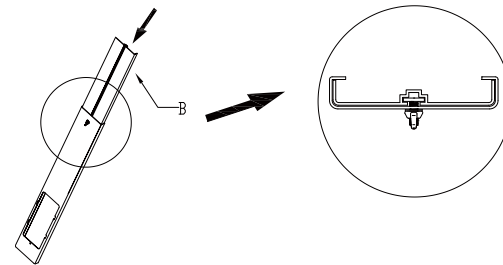
- 2) Take out the butterfly nut from the user manual's bag, and disassemble the screws in the following directions.



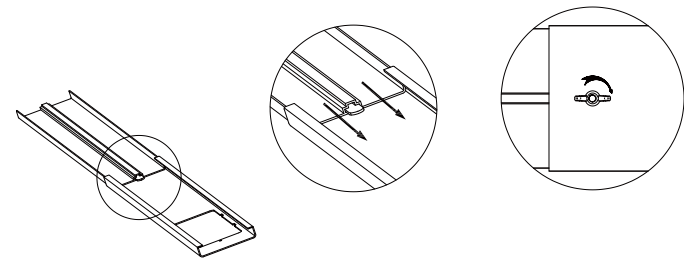
- 3) Lock the butterfly nut on panel A, and do not lock the butterfly nut tightly, keeping the spacing of 2.5mm.



- 4) Connect with panel B, adjust the panel(s) to the width or height of the window as shown.

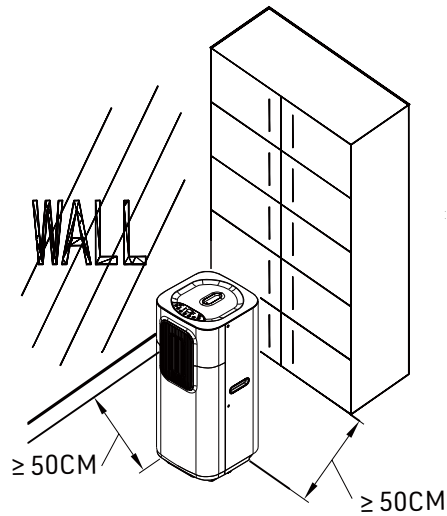


- 5) Fasten the butterfly nut to fix the window slide set.



## 3. Install the body .

- 1) Place the machine on flat and dry ground, and keep it far from around things at least 50cm.



2) Insert the air exhaust hose into the window sealing plate, adjust opening width of window so that the window can match with the sealing plate properly, length of the sealing plate is adjustable (as shown in Fig. 3 and Fig. 4).

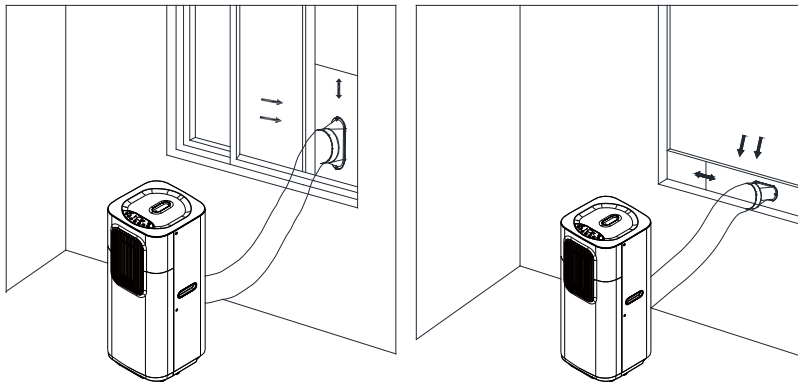


Fig. 3

Fig. 4

### Warning

1. Length of exhaust pipe according to the machine features, please don't replace or lengthen it freely, otherwise errors will be easily caused.  
Note: extreme length of unfolding exhaust pipe is 1500mm, please shorten the length as much as possible and keep it level as much as possible when installing.
2. Free access of exhaust pipe is important, installation errors will bring bad influence of machine.
3. Avoid exhaust-pipe with sharp bend.
4. Make sure air in exhaust pipe can run smoothly.

### 4. Installation of the carbon filter

- 1) Remove the plastic filter from the unit.

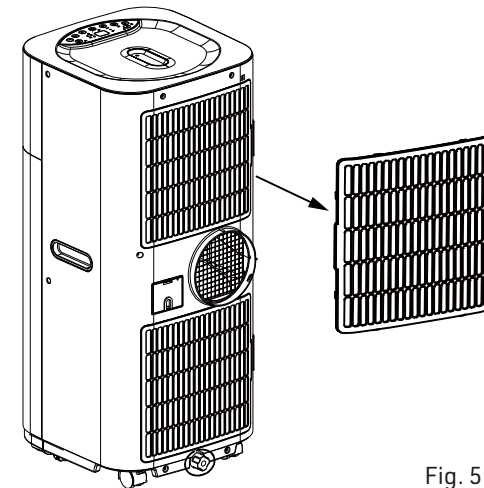


Fig. 5

- 2) Remove the active carbon filter from its plastic bag.
- 3) Place the active carbon filter onto the unit.
- 4) Replace the plastic filter on to the unit. (Fig.6)

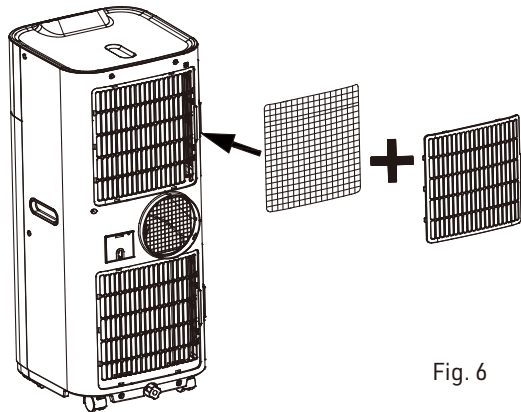
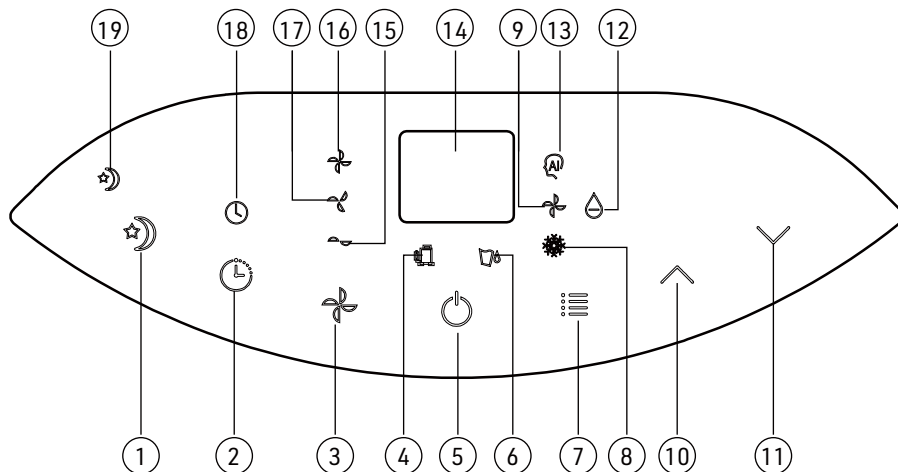


Fig. 6

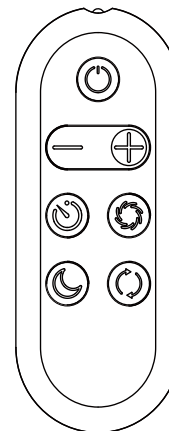
## OPERATION

### Control panel:



1	SLEEP MODE BUTTON	11	TEMPERATURE DOWN BUTTON
2	TIMER BUTTON	12	DRY MODE INDICATOR
3	SPEED BUTTON	13	AUTO MODE INDICATOR
4	INDICATOR FOR COMPRESSOR OPERATION	14	DISPLAY WINDOW
5	ON/OFF	15	LOW SPEED INDICATOR
6	FULL WATER INDICATOR	16	MEDIUM SPEED INDICATOR
7	MODE BUTTON	17	HIGH SPEED INDICATOR
8	COOLING MODE INDICATOR	18	TIMER INDICATOR
9	FAN MODE INDICATOR	19	SLEEP MODE INDICATOR
10	TEMPERATURE UP BUTTON		

**Remote control:** **Note:** Remote control operation function is same as the control panel on unit. Install 1 piece of CR2032 batteries (not included) into the remote control.



	TIMER BUTTON
	FAN SPEED BUTTON
	UP BUTTON
	DOWN BUTTON
	MODE BUTTON
	POWER BUTTON
	SLEEP BUTTON

Plug the appliance into an appropriate main power socket, the appliance enters the standby mode.

### 1. POWER BUTTON



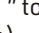
Press this key to turn on/off machine.

- If the ambient temperature is higher than 23°C, the unit will work in cooling model.
- If the ambient temperature is higher than 20°C but below or equal to 23°C, the unit will work in ventilation model.

### 2. MODE BUTTON /

Under turns on status, press this key to select auto, cooling, fan and dehumidifying mode.

### 3. TEMPERATURE ADJUSTING "UP" and "DOWN" " / and " /



While setting temperature, press "UP" or "DOWN" or press MODE  button in remote control for temperature setting & choose " or " to select the necessary value (not available in fan and dehumidifying mode).





### 4. FAN SPEED BUTTON /

After machine turns on, press this key to select fan speed (High / Mid / low).The indicator of high, medium or low ventilation will light on at the same time. The speed change is not available under dehumidification mode.




NOTED: If the unit is in AUTO mode, it will choose the ventilation speed automatically according to the ambient temperature (the related indicators will light on), at this time, the speed button is invalid.

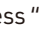
### 5. TIMER /

Under standby mode , press the button " on the control panel or press " on remote control, the digital "00" flashes on the display and timer indicator will illuminated.

When you setting the timing,press " button or press " on remote control to set the operating hours you desired (1 to 24 hours, the timer indicator will light on). When the setting time has been reached, the machine will turn off automatically.If need to cancel the time setting, press the " on the control panel or press " on remote control to make the number on the display to show "00", timer indicator will disappear,the product will automatically cancel the time setting.



Under working mode, press the button " on the control panel or press " on remote control, the digital "00" flashes on the display and timer indicator will illuminated.



When you setting the timing,press " button or press " on remote control to set the operating hours you desired (1 to 24 hours, the timer indicator will light on). When the setting time has been reached, the machine will turn off automatically.If need to cancel the time setting, press the " on the control

panel or press " on remote control to make the number on the display to show "00", timer indicator will disappear,the product will automatically cancel the time setting.

By pressing the timer but without turning on the other functions, you can PRE-SET the time for the machine to work. For example, if you press the timer to '2', the unit will work automatically after 2 hours.


### 6. SLEEP /

Press " button on the control panel or press " on the remote control to enter sleep mode, the wind speed will automatically turn to low wind, the sleep mode indicator slightly light up, the digital "0" flashes on the display .

Press " button on the control panel or press " on the remote control again to exit sleep mode, the setting temperature and wind speed will return to the pre-selected one.

NOTED: The sleep function is not available while the machine is working in AUTO, FAN or DEHUMIDIFICATION mode.

### 7. Overflow Protection

When water in the water pan exceeds the warning level, the machine will automatically sound an alarm, and the Water Full indicator " will be lighted. At this point, you need to move the drainage pipe connecting the machine or the water outlet to sewer or other drainage area to empty the water (details see "Water Drainage" Instructions in the next chapter). After the water is emptied, the machine will automatically return to the original state.

## WATER DRAINAGE

### Manual drainage

1. When the machine stops after the water tank is full, turn off the machine power and unplug the power plug.  
Notes: Please move the machine carefully, so as not to spill the water in the water pan at the bottom of the body.
2. Place the water container (not included) below the side water outlet behind the body.
3. Unscrew the drain knob and unplug the rubber plug, the water will automatically flow into the water container.

#### Notes:

- 1) Keep the drain knob and the rubber plug are properly placed.
- 2) Connect the drainage pipe to the drainage outlet.
- 3) During drainage, the body can be tilted slightly backwards.

- 4) If the water container cannot hold all the water, before the water container is full, stuff the drain hole with the rubber plug as soon as possible to prevent water from flowing to the floor or the carpet.
4. When the water is discharged, stuff the rubber plug, and tighten the drain knob (as shown in Fig.7).

**Note:** Restart the machine after the rubber plug and drain knob are installed, otherwise condensate water of the machine will flow to the floor or the carpet.

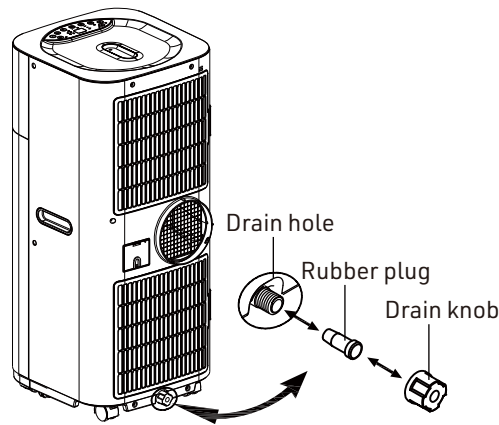
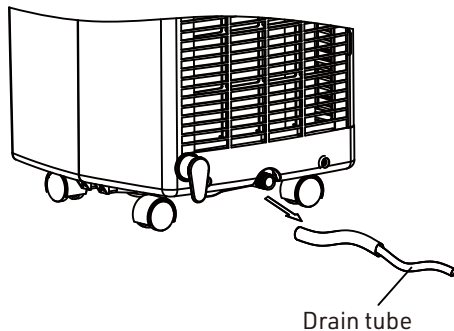


Fig. 7

### Continuous drainage (as shown in Fig.8)

**Note:** Note: Only applicable to cooling and dehumidifying mode.

1. Remove the drain knob and rubber plug and retain for future use.
2. Connect the drainage pipe to the drainage outlet.



The size of drainage pipe: Internal diameter 18mm

Fig. 8

NOTED:

3. The drain must be at or below the outlet level.
4. If you want to extend the water tube, you can connect it with another tube (OD: 18mm).

## CLEANING AND MAINTENANCE

Note: in order to avoid electric shocks, please power-off the machine and pull out plug before maintenances or repairs.

### Cleaning:

1. Please pull out plug before cleaning.
2. Use soft semi-dry cloth to clean the machine. Don't use chemical agents, such as benzene, alcohol, gasoline and so on, otherwise the machine surface will be damaged, or even the machine itself.
3. Don't spatter water into the machine.

### FILTER SCREEN (as shown in Fig.9)

1. Wash the filter screen once every two weeks. If it is blocked by dust, efficiency of the air conditioning will be reduced.
2. The upper and down filter screen frame: Clasp the wedging block of the EVA filter screen frame with hands, then pull out the cover frame.
3. Put the filter screen into the warm water (about 40 °C/ 104 °F) added with neutral detergent, dry it at a shady place after cleaning.

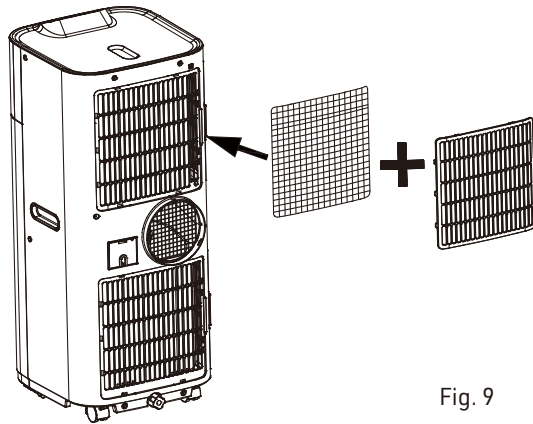


Fig. 9

### Season cleaning:

If the machine will be unused for a long time, please do as following:

1. Pull out drainage plug to flow out water.
2. Let the machine runs under fan mode for 2 hours to dry out the machine internal.
3. Turn off machine and pull out plug.
4. Clean and dry filters, then reinstall them.
5. Pull out exhaust pipe for safekeeping.
6. Put the machine into plastic bag, and place it on a dry place.
7. Remove batteries of the remote control and keep them properly.

### TROUBLE SHOOTING

If conditions listed below occurs, please check the following items before calling the customer service.

Troubles	Possible Causes	Suggested Remedies
The air conditioning doesn't work.	Not plug in.	Plug in.
	The overflow indicator lights .	Restart the air conditioning after power off and draining, then it will become normal.
	The ambient temperature is too low or too high.	Recommend to use the machine in at the temperature of 7-35 °C (44-95 °F).
	Room temperature is lower than the setting temperature. (Cooling mode)	Reset the temperature.
	In dehumidifying mode, the ambient temperature is low.	The machine is placed in a room with an ambient temperature of greater than 17 °C (62 °F).
Not cool enough.	The doors or windows are not closed.	Make sure all the windows and doors are closed.
	There are heat sources inside the room.	Remove the heat sources if possible.
	Exhaust air hose is not connected or blocked.	Connect or clean the exhaust air hose.
	Temperature setting is too high.	Reset the temperature.
	Air inlet or air outlet is blocked.	Remove the blockage.
Noise	The ground is not level or not flat enough.	Place the unit on a flat, level ground if possible.
Compressor doesn't work.	Overheat protection starts.	Wait for 3 minutes until the temperature is lowered, and then restart the machine.

The remote control does not work.	The distance between the machine and the remote control is too far.	Let the remote control get close to the air conditioning, and make sure that the remote control directly faces to the direction of the remote control receiver.
	The remote control is not aligned with the direction of the remote control receiver.	
	Batteries are dead.	Replace batteries.
Displays 'E2'	The pipe temperature sensor is abnormal.	Check the pipe temperature sensor and related circuitry.
Displays 'E1'	The room temperature sensor is abnormal.	Check the room temperature sensor and related circuitry.-

If problems not listed in the table occur or recommended solutions do not work, please contact the professional service organization.

## WARRANTY CERTIFICATE

Congratulations! You have made an excellent choice with the purchase of this quality product. Our commitment to quality also includes our service.  
**Jumbo offers an excellent repair service, exclusively in Switzerland, for all ayce products.**



Should you, contrary to expectations, experience defects due to material or manufacturing faults during private use within **FIVE YEARS** of the date of purchase we shall be liable for warranty in accordance with statutory warranty regulations, provided that:

- The device was not put to any use other than the intended.
- Was not overloaded.
- Was not used with the wrong accessories.
- Repairs where not carried out by any other than the authorized workshop

The warranty certificate is only valid in connection with the receipt. Please keep both in a safe place. The warranty does not affect your statutory rights. The product is guaranteed for a period of **FIVE YEARS** beginning on the day of purchase. Keep your purchase receipt safe as proof of the date of purchase. The guarantee period can only be extended for the duration of any repair required. During the warranty period, defective devices can be returned at every Jumbo store. We will, at our discretion either repair or exchange the device in accordance with warranty legislation.

### Please include the following when returning your product for repair:

1. The receipt (proof of purchase)
2. This warranty certificate with your name, address, contact details and a fault description completed overleaf.

If the original receipt is not enclosed the repair will be charged for in all cases. After the warranty has expired you can still return defective devices for repairs. Quotes as well as repairs after warranty period are to be paid for in all cases.

### Additional note service center:

Defect products can be returned to every jumbo store during the warranty period. After the warranty period, the ayce products are accepted in any jumbo store, so the product may be tested in accordance.



