



## **LUFTKÜHLER MOBILE**

CLIMATISEUR MOBILE  
CONDIZIONATORI PORTATILI  
MOBILE AIR COOLER

CH-Import & Distribution exklusiv durch:  
Jumbo-Markt AG,  
Industriestrasse 34, 8305 Dietlikon

V181115

**GEBRAUCHSANWEISUNG | MANUEL D'UTILISATION |  
MANUALE D'ISTRUZIONI | ORIGINAL INSTRUCTIONS**

## WARNHINWEIS!



BITTE LESEN SIE DIESE PRODUKTINFORMATIONENSORGFÄLTIG, BEVOR SIE DIESES PRODUKT INSTALLIEREN ODER BENUTZEN. BEWAHREN SIE DIESES HANDBUCH ZUSAMMEN MIT DEM PRODUKT AUF, UM SICH IN ZUKUNFT DARIN INFORMIEREN ZU KÖNNEN. DIESES HANDBUCH SOLL IHNEN DIE ERFORDERLICHEN WICHTIGEN INFORMATIONEN FÜR EINRICHTUNG, BETRIEB, WARTUNG UND FEHLERBEHEBUNG IHRES KÜHLGERÄTS BIETEN. NICHTBEFOLGUNG DIESER ANWEISUNGEN KANN ZU SCHÄDEN UND / ODER BEEINTRÄCHTIGUNG DES BETRIEBS SOWIE ZUM ERLÖSCHEN DER GARANTIE FÜHREN.

## WICHTIGE SICHERHEITSHINWEISE ERLÄUTERUNG DER SYMBOLE



Entspricht den Europäischen Normen.



Schutzklasse II: Dieses Gerät ist schutzisoliert. Ein Anschluss an die Erdung ist daher nicht notwendig.



Das Symbol mit der durchgestrichenen Abfalltonne bedeutet, dass

das Produkt getrennt vom Haushaltsabfall entsorgt werden muss. Das Produkt muss gem. den örtlichen Entsorgungsvorschriften der Wiederverwertung zugeführt werden. Durch separate Entsorgung des Produktes tragen Sie zur Minderung des Verbrennungs- oder Deponieabfalls bei und reduzieren eventuelle negative Einwirkungen auf die menschliche Gesundheit und die Umwelt.

## ACHTUNG

Es besteht eine Gefahr von Feuer, Stromschlag, Verletzung und Sachschäden. Bei der Verwendung des Gerätes befolgen Sie bitte die Anweisungen zu Montage, Gebrauch und Wartung sowie die Sicherheitshinweise zum Gebrauch:

- Nur für den Einsatz in geschlossenen Räumen. Nicht für den Betrieb im Freien und nicht für den kommerziellen Gebrauch.
- Schliessen Sie dieses Gerät immer an einen Stromanschluss mit 220-240 V an, 50 Hz.
- Stecken Sie keinerlei Fremdkörper in den Luftauslass oder in den Filter und lassen Sie auch keine Fremdkörper auf andere Weise hinein gelangen, da dies zu Schäden am Gerät führen kann.
- Erwachsene müssen besonders aufmerksam sein, wenn sie dieses Gerät in der Nähe von Kindern einsetzen.
- Wir raten davon ab, Personen (insbesondere Kinder oder ältere Personen) über einen längeren Zeitraum einem durchgehenden kalten Luftstrom auszusetzen.
- Setzen Sie dieses Gerät niemals in der Nähe heisser oder feuchter Umgebungen, z. B. in einem Badezimmer ein.
- Lassen Sie dieses Gerät niemals in der Nähe von Vorhängen, Gardinen, Pflanzen usw. stehen.

- Achten Sie darauf, es nicht in Bereichen einzusetzen, in denen heisses Öl auf die Kunststoffteile spritzen kann. Der Kontakt mit Öl führt immer zu Schäden und Verschlechterung.
- Dieses Gerät kann von Kindern im Alter ab 8 Jahren sowie von Personen mit eingeschränkten körperlichen, sensorischen oder geistigen Fähigkeiten bzw. mit mangelnder Erfahrung oder Kenntnis benutzt werden, wenn diese bezüglich der sicheren Verwendung des Gerätes beaufsichtigt werden oder unterwiesen worden sind und die möglichen Gefahren verstanden haben. Kindern ist das Spielen mit dem Gerät untersagt. Reinigungs- und vom Benutzer durchzuführende Wartungsarbeiten dürfen von Kindern nicht ohne Aufsicht durchgeführt werden.
- Dieses Gerät muss an einem ebenen und flachen Bereich aufgestellt werden und das Stromkabel darf nicht nah an Heizgeräten verlegt werden.
- Tauchen Sie das Gerät niemals in Wasser oder andere Flüssigkeiten.
- Verstauen Sie das Gerät an einem sauberen und trockenen Ort, wenn Sie beabsichtigen, es über einen längeren Zeitraum nicht zu nutzen.
- Wenn das Stromkabel beschädigt ist, muss es vom Hersteller, einem von ihm beauftragten Dienstleister oder einer ähnlich qualifizierten Person ersetzt werden, um Gefahren zu vermeiden.
- Benutzen Sie niemals ein beschädigtes Kabel oder einen beschädigten Stecker.
- Nur qualifizierte Service-Vertreter dürfen Reparatur- und Wartungsarbeiten durchführen.
- Trennen Sie das Gerät vom Stromnetz, wenn Sie es nicht benutzen oder bevor Sie es reinigen.
- **WARNHINWEIS:** Um Brand- oder Stromschlaggefahr zu vermeiden, darf dieser Ventilator nicht mit Frequenzumrichter-Drehzahlreglern verwendet werden.
- Wenn das Produkt einen Mangel aufweist, so senden Sie es bitte an die Reparaturstelle ein oder benachrichtigen Sie das Wartungszentrum; demontieren Sie keine Teile und tauschen Sie sie nicht aus. Demontage oder Veränderung ohne vorherige Genehmigung beeinträchtigen die Produktsicherheit.
- Fassen Sie das Netzkabel nicht mit feuchten Händen an.
- Verwenden Sie keinerlei Insektizidsprays oder andere entzündliche Sprays in der Umgebung des Produktes. Dies kann zu Schäden am Produkt führen.
- Das Gerät nicht an Orten einsetzen, an denen Lack, Benzin oder andere entzündliche Flüssigkeiten verwendet oder gelagert werden.
- Verwenden Sie dieses Gerät nicht in der unmittelbaren Umgebung von Badewannen, Duschen oder Schwimmb Becken.
- Vermeiden Sie, die Lüftungsöffnungen des Gerätes direkt auf Kinder zu richten, da dies zu Krankheiten führen kann.
- Nicht am Kabel ziehen, um den Stecker aus der Dose zu ziehen. Dies kann zu Schäden an Stromkabel, zu Leckströmen oder anderen Gefahren führen.
- Fehlerbehandlung: Wenn Sie während des Gebrauchs einen unangenehmen Geruch wahrnehmen oder ungewöhnliche Geräusche hören, so schalten Sie das Gerät sofort ab und trennen Sie es vom Stromnetz.
- Das Stromkabel nicht knicken und keine schweren Gegenstände darauf stellen. Dies kann zu Kriechströmen führen.
- Der Wasserpegel des Tanks darf den Höchstpegel nicht überschreiten und darf den Mindestpegel nicht unterschreiten, wenn die Kühl-/Luftbefeuchtungsfunktion eingeschaltet ist.

- Nach dem Befüllen mit Wasser das Gerät nicht kippen und beim Aufstellen oder Bewegen des Geräts nirgendwo anstossen, um Verschütten von Wasser zu vermeiden.
- Wenn das Gerät gekippt wurde und sich Wasser darin befindet, muss unverzüglich der Stecker aus der Steckdose gezogen werden und Sie müssen 24 Stunden warten, bevor Sie es wieder einschalten.
- Wenn Sie den Raum verlassen oder wenn das Gerät für einen längeren Zeitraum nicht mehr genutzt wird, so schalten Sie es ab und ziehen Sie den Stecker aus der Steckdose.
- Das Gerät nicht verwenden, wenn sich unbeaufsichtigte Kinder, Tiere oder behinderte Personen im Raum befinden.
- Nur geeignete Steckdosen für dieses Gerät verwenden. Die Netzspannung muss der Spannungsangabe auf dem Typenschild des Geräts entsprechen. Bitte prüfen Sie die Übereinstimmung der Spannung, bevor Sie fortfahren.
- Bei Nutzung von Befeuchtungs- und Kühlfunktion ist das Entfernen oder Einsetzen von Luftfilter-Sieb und Haltegruppe für den feuchten Vorhang verboten. Dies kann dazu führen, dass Wassertropfen durch den Luftauslass herausspritzen.
- Lassen Sie Wasser nicht über längere Zeit im Behälter. Das Wasser muss täglich einmal gewechselt werden.
- Lassen Sie das Wasser aus dem Wassertank ab, wenn das Gerät über längere Zeit nicht in Betrieb sein wird.

### **Entfernen Sie die Verpackung:**

Packen Sie die Bestandteile sorgfältig aus und vergewissern Sie sich, dass während des Transports keinerlei Schäden daran aufgetreten sind. Wenn ein Schaden offensichtlich ist oder ein Bestandteil fehlt, so nehmen Sie umgehend Kontakt mit dem Händler auf. Bewahren Sie die Verpackung auf, um den Ventilator darin aufzubewahren, wenn er nicht genutzt wird.



**Bewahren Sie die Original-Verpackung auf! Sie kann für die Einlagerung während der Wintersaison verwendet werden**

## BEZEICHNUNG DER EINZELTEILE

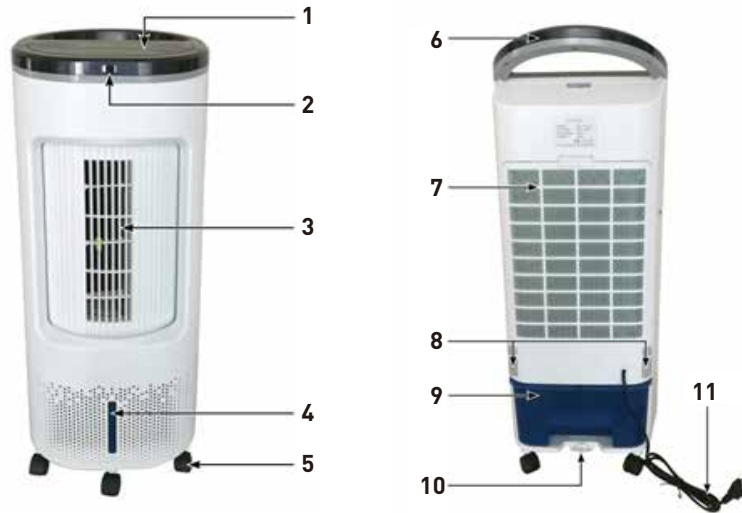


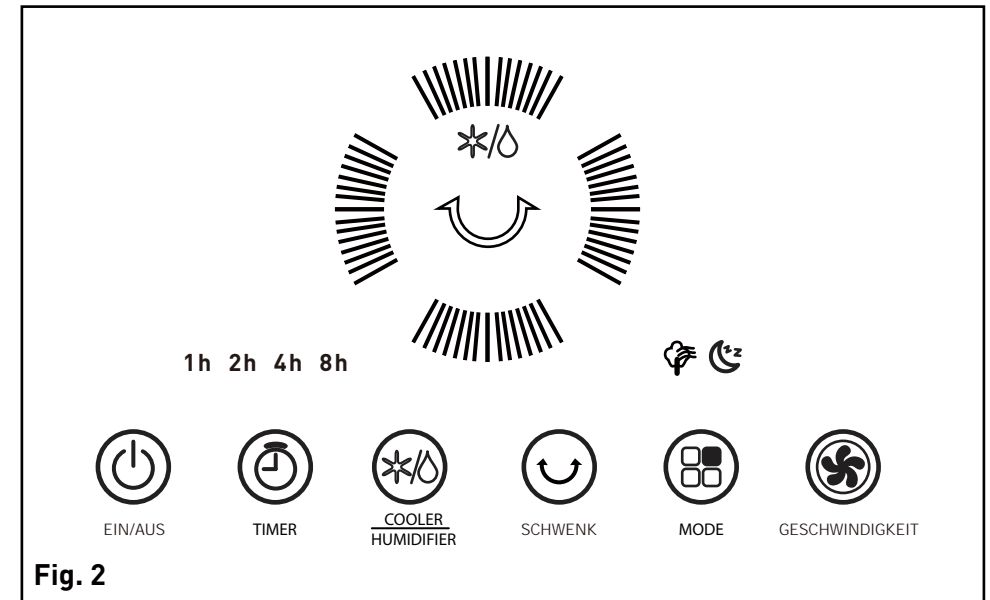
Fig. 1

1	Bedienfeld	7	Rückblende
2	Empfänger für Fernbedienung	8	Kabelaufhängung
3	Luftauslassgitter	9	Wasser tank
4	Wasserstandsanzeigefenster	10	Sperrauslöser des Wassertanks
5	Räder	11	Stromkabel mit Stecker
6	Tragegriff		

## BETRIEB UND FUNKTIONEN

Wenn das Gerät erstmalig an den Strom angeschlossen wird, sind alle Anzeigen abgeschaltet und der Summer ertönt zwei Mal, anschliessend wechselt das System in den Bereitschaftsmodus (Standby). Das Gerät kann durch Drücken der Taste am Steuerfeld betätigt werden.

## FUNKTIONSTASTEN (Abb. 2)



### EIN/AUS

Drücken Sie die EIN/AUS -Taste, um das Gerät ein- bzw. auszuschalten. Wird die Taste gedrückt, um das Kühlgerät zu starten, ist die Standardgeschwindigkeit des Ventilators Niedrige und die Ventilatorbetriebsart ist Normal Die Anzeigeleuchte leuchtet

### GESCHWINDIGKEIT

Drücken Sie die GESCHWINDIGKEIT-Taste wiederholt, um die Geschwindigkeit in der Reihenfolge Niedrige–Mittlere–Hohe - Leise zu ändern. Die Anzeigeleuchte zeigt die gewählte Geschwindigkeit an:

Niedrige Mittlere Hohe Leise

### SCHWENK

Drücken Sie die SCHWENK-Taste am Bedienfeld; bei Druck leuchtet die Anzeigeleuchte auf. Die Lüftungsschlitze werden sich automatisch von links nach rechts bewegen. Durch erneutes Drücken der Taste wird das Schwenken gestoppt. Senkrechter Luftstrom – Sie können die Lüftungsschlitze manuell auf senkrechten Luftstrom umstellen.

### TIMER ⌚

Drücken Sie die TIMER-Taste, bis die gewünschte Einstellung für die Dauer ausgewählt ist. Wenn die eingestellte Zeit verstrichen ist, wird das Gerät sich automatisch abschalten (Gerät bleibt im Bereitschaftsmodus, bis das Stromkabel von der Steckdose getrennt wird). Mit der TIMER -Funktion können Sie 1 Stunde, 2 Stunden, 4 Stunden oder 8 Stunden Betriebsdauer wählen. Die Anzeigeleuchte zeigt die gewählte Dauer an: 1 Std. - 2 Std. - 4 Std. - 8 Std.

### MODE ⌘

Drücken Sie die MODE-Taste, um die von Ihnen gewünschte Art Luftstrom aus den Möglichkeiten «Normal» - «Natürlich» - «Schlafen» auszuwählen und die Anzeigeleuchte leuchtet entsprechend auf: Naturmodus , Geschwindigkeit . Bei der Einstellung des Normalmodus-Betriebs können Sie zwischen den Ventilatorgeschwindigkeiten Hoch, Mittel, Niedrig oder Leise wählen. Die Einstellung der Betriebsart Naturmodus simuliert einen Windhauch im Freien. Die Ventilator Drehzahl wechselt immer wieder und der kühle Windhauch wird in jeden Winkel geblasen. Die Betriebsart Schlafmodus wird für Komfort bei Nacht ausgewählt. Der Ventilator wählt automatisch das Programm für sanften Luftstrom, das sich an den schlafenden menschlichen Körper anpasst. Die Geschwindigkeit des Luftstroms wechselt in regelmässigen Abständen und sorgt so für eine angenehme Schlafumgebung. Im Luftstrommodus Schlafmodus stehen auch die Geschwindigkeiten Hoch, Mittel, Niedrig und Leise zur Verfügung.

### COOLER/HUMIDIFIER ❄️

Drücken Sie die Taste COOLER/HUMIDIFIER (Kühler/Luftbefeuchter), um die Luftbefeuchter-Funktion einzuschalten; wird sie gedrückt, leuchtet die Anzeigeleuchte auf. Damit wird die Verdunster-Kühlung aktiviert. Die Wasserpumpe arbeitet und verteilt Wasser, um das Zellulose-Kühlpack zu befeuchten, das sich hinten im Gerät befindet. Drücken Sie diese Taste erneut, wenn die Anzeigeleuchte "COOL" abgeschaltet ist. Das Gerät kann weiterhin in einem reinen Ventilator-Modus (ohne Verdunster-Kühlung) arbeiten.



**Der Wasserpegel des Tanks darf den Mindestpegel nicht unterschreiten, wenn die Kühl-/Luftbefeuchtungsfunktion eingeschaltet ist.**

## BEFÜLLEN DES TANKS MIT WASSER



**Um schwere Verletzungen durch versehentliches Starten zu vermeiden, vergewissern Sie sich immer, dass der Schalter in der Abschaltposition ("OFF") steht und der Stecker aus der Steckdose gezogen wird, bevor Sie den Tank auffüllen.**

Der Wassertank befindet sich an der Rückseite des Geräts. Drehen Sie den Sperrauslöser (Teil 10), um den Wassertank zu entriegeln, ziehen Sie den Wassertank heraus und giessen Sie vorsichtig Wasser in den Tank. (Abb. 3) Der Wasserpegel wird im Wasserstandsanzeigefenster (Teil 4) vorne am Gerät angezeigt. Füllen Sie den Wassertank auf, wenn der Wasserpegel zu niedrig ist. Der Wasserpegel des Tanks darf den Höchstpegel nicht überschreiten. Wenn Sie das Wasser eingefüllt haben, führen Sie den Wassertank wieder ein und verriegeln Sie ihn in seiner ursprünglichen Position.



Fig. 3

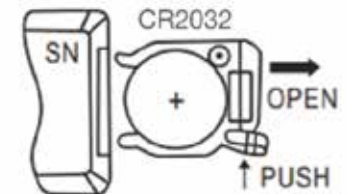


Fig. 4

## FERNBEDIENUNG


	Ein-/Ausschalter	
	Kühler-/Luftbefeuchterfunktion	
	Einstellung der Bewegung der Lüftungsschlitze	
	Einstellung der Timer-Funktion für automatische Abschaltung	
	Einstellung des Ventilatormodus	
	Einstellung der Ventilatorzahl	

Fig.5

Dieses Gerät ist mit einer Fernbedienung ausgestattet (Abb. 5). Bitte richten Sie die Fernbedienung auf den Empfänger (Teil 2). Wenn die Batteriespannung zu niedrig ist, öffnen Sie die Batterieabdeckung, wie in der Abbildung dargestellt, und tauschen Sie die Batterie durch eine neue (CR2032) aus (Abb. 4). Achten Sie auf den Plus- und den Minuspol der Batterie, bringen Sie dann die Batterieabdeckung wieder an.

## REINIGUNG UND WARTUNG



**Um schwere Verletzungen durch versehentliches Starten zu vermeiden, vergewissern Sie sich immer, dass der Schalter in der Abschaltposition ("OFF") steht und der Stecker aus der Steckdose gezogen wird, bevor Sie Reinigungs- oder Wartungsarbeiten durchführen.**

### Reinigen des Kohlenstaubfilters

Nach längerem Gebrauch können Kohlenstaubfilter und Rückblende (Teil 7) durch Staub verstopft sein, was die Leistung der Maschine beträchtlich beeinflusst. Wird das Wasser über einen längeren Zeitraum nicht gewechselt, können sich Schimmel und Pilze bilden. Das folgende Reinigungsverfahren wird empfohlen.

1. Ziehen Sie, wenn Sie den Stecker aus der Steckdose gezogen haben, die Rückblende (Teil 7) ab und entnehmen Sie Filter und Blende (Abb. 6 u. 7).
2. Waschen Sie den Filter mit einer milden Lösung aus Reinigungsmittel und lauwarmem Wasser, spülen Sie ihn dann mit klarem Wasser.
3. Waschen Sie die Blende in sauberem Wasser. Verwenden Sie für die Reinigung eine weiche Bürste.
4. Bringen Sie den Filter und die Blende wieder in die ursprüngliche Position.



Fig.6



Fig.7

### Reinigung und Ablassen des Wassertanks

Das Wasser muss alle 3 bis 4 Tage gewechselt werden.

1. Wenn Sie den Stecker vom Stromnetz getrennt haben, drehen Sie den Sperrauslöser (Teil 10), um den Wassertank zu entriegeln.
2. Leeren Sie den Wassertank und spülen Sie ihn mit klarem Wasser.
3. Wenn der Tank sauber ist, füllen Sie den Wassertank wieder auf. Das Gerät ist nun wieder einsatzbereit.

## LAGERUNG

Wenn das Produkt nicht genutzt wird, bitte halten Sie die Taste "Speed" für 3 Sek. an, um die Funktion Trocken von dem Kühlpolster im Hoch-Geschwindigkeit Modus für 20 Min. durchzuführen. Abschließend wird die Funktion sich automatisch ausschalten.



## PRODUKTINFORMATIONEN

### TECHNISCHE SPEZIFIKATIONEN

Modell	DF-AF2830C
Nennspannung / Rated frequency	220-240V~/ 50Hz
Leistung	65W
Schutzklasse	II
Füllmenge des Wassertanks	7L
Geschwindigkeiten	4
Fernbedienung	Ja
Gewicht	6.5Kg
Maximaler Luftstrom (F)	5.50 m <sup>3</sup> /Min
Stromverbrauch (P)	49,0 W
Servicewert (SV)	0,11 (m <sup>3</sup> /Min)/W
Stromverbrauch in Bereitschaft (PSB)	0,30 W
Schallleistungspegel des Ventilators (LwA)	57,9 dB(A)
Maximale Luftgeschwindigkeit (c)	5,07 metres/sec
Messstandard für Service- Wert	(EU) No 206/2012+(EU) 2016/2282 EN 50564: 2011 ISO 5801: 2007 EN 60704-1: 2010+A11: 2012 EN 60704-2-7: 1998
Kontaktdaten für den Erhalt weiterer Informationen	CH-Import & Distribution exklusiv durch: Jumbo-Markt AG Industriestrasse 34 8305 Dietlikon

## UMWELT

Zur Vermeidung von Transportschäden wird das Gerät in einer stabilen Verpackung geliefert, die grossteils aus wiederverwendbarem Material besteht. Nutzen Sie daher bitte die Möglichkeiten für das Recycling der Verpackung.



Fehlerhafte und/oder ausgesonderte elektrische oder elektronische Geräte müssen an den entsprechenden Recycling-Standorten gesammelt werden.

## FEHLERBEHEBUNG

Fehlfunktionen	Ursachen	Behebung
Kein Luftstrom.	Kabel ist nicht ans Stromnetz angeschlossen.	Vergewissern Sie sich, dass das Stromkabel eingesteckt ist und der Stromschalter eingeschaltet ist (ON).
	Strom ist nicht eingeschaltet.	Schalten Sie das Gerät ein (ON), indem Sie die Taste am Bedienfeld oder die Fernbedienung betätigen.
Keine Kühlung / Gerät macht Geräusche.	Pumpe ist nicht eingeschaltet (ON).	Schalten Sie die Kühlfunktion (COOL) über die Fernbedienung oder am Bedienfeld ein.
	Niedriger Wasserstand oder kein Wasser im Tank, wenn COOL ausgewählt wird.	Wassertank erneut auffüllen.
	Beschädigte Pumpe oder Kalkablagerungen auf dem Gebläse.	Wenden Sie sich an das Kundendienstzentrum.
Das Gerät reagiert nicht.	Batterien für Fernbedienung.	Batterien prüfen. Bei Bedarf austauschen. Versuchen Sie das Gerät über das Bedienfeld zu betätigen.
	Beschädigtes Bedienfeld am Gerät.	Versuchen Sie, das Gerät mit der Fernbedienung zu aktivieren. Wenn das Gerät reagiert, kann es sein, dass das Bedienfeld am Gerät defekt ist – wenden Sie sich an das Kundendienstzentrum.



## GARANTIEURKUNDE

Herzlichen Glückwunsch! Sie haben mit dem Kauf dieses Qualitätsprodukts eine ausgezeichnete Wahl getroffen. Unsere Qualitätsverpflichtung schliesst auch unseren Kundendienst ein.

**Jumbo bietet einen ausgezeichneten Reparaturdienst für alle ayce Produkte an.**



Sollte Ihr Gerät entgegen aller Erwartungen bei der privaten Nutzung innerhalb von **FÜNF JAHREN** ab Kaufdatum einen Mangel aufgrund von Material- oder Herstellungsfehlern aufweisen, können Sie unsere Garantieleistung entsprechend der Rechtsverordnung für Garantieleistungen in Anspruch nehmen, vorausgesetzt, dass das Gerät:

- ausschliesslich zweckbestimmt benutzt wurde.
- nicht überladen wurde.
- nicht mit den falschen Zubehörteilen benutzt wurde.
- ausschliesslich von einer Vertragswerkstatt repariert wurde.

Die Garantieurkunde ist nur im Zusammenhang mit dem Kassenzettel gültig. Bitte heben Sie beides sicher auf. Die Garantie betrifft nicht Ihr gesetzliches Recht auf Gewährleistung. Die Garantie ist für einen Zeitraum von **FÜNF JAHREN** beginnend mit dem Kaufdatum gültig. Bewahren Sie Ihre Kaufquittung als Beweis für das Kaufdatum sicher auf. Die Garantiezeit kann nur für die Dauer von erforderlichen Reparaturen verlängert werden. Während der Garantiezeit können mängelaufweisende Geräte in jedem Jumbo-Laden zurückgegeben werden. Wir werden uns die Entscheidung vorbehalten, das Gerät gemäss geltenden Garantiebestimmungen entweder zu reparieren oder auszutauschen.

**Bitte schicken Sie folgende Dokumente bei der Rückgabe Ihres Produktes zur Reparatur mit:**

1. Kassenzettel (Kaufnachweis)
  2. Diese Garantieurkunde mit Ihrem Namen, Ihrer Adresse und Ihren Kontaktdaten und einer Beschreibung des Mangels auf der Rückseite.
- Wird der Originalkassenzettel nicht beigelegt dann wird die Reparatur in allen Fällen berechnet. Nach Auslauf der Garantie können Sie ein mangelhaftes Gerät immer noch zur Reparatur bringen. Kostenvoranschläge sowie Reparaturen nach Ablauf der Garantiezeit sind in allen Fällen von Ihnen zu bezahlen.

### Zusatzhinweis Servicestelle:

Während der Garantiezeit können mängelaufweisende Geräte in jeder Jumbo Filiale zurückgebracht werden. Nach Ablauf der Garantiefrist werden die GO ON Produkte in jeder Jumbo Filiale angenommen, damit das Produkt entsprechend geprüft werden kann.

**CH-Import & Distribution exklusiv durch:**

**Jumbo-Markt AG**  
Industriestrasse 34  
8305 Dietlikon

## GARANTIESCHEIN

Vorname		Nachname
Strasse/Hausnummer		Telefon
Postleitzahl	Ort	Mobil

Artikelnummer	Barcode (EAN)
---------------	---------------

Garantie (bitte ankreuzen)		Kaufbeleg Nr./Datum (Bitte ebenfalls eine Kopie des Kaufbelegs beifügen)
Ja	Nein	

Das Gerät wurde in der folgenden Jumbo-Filiale gekauft:
---

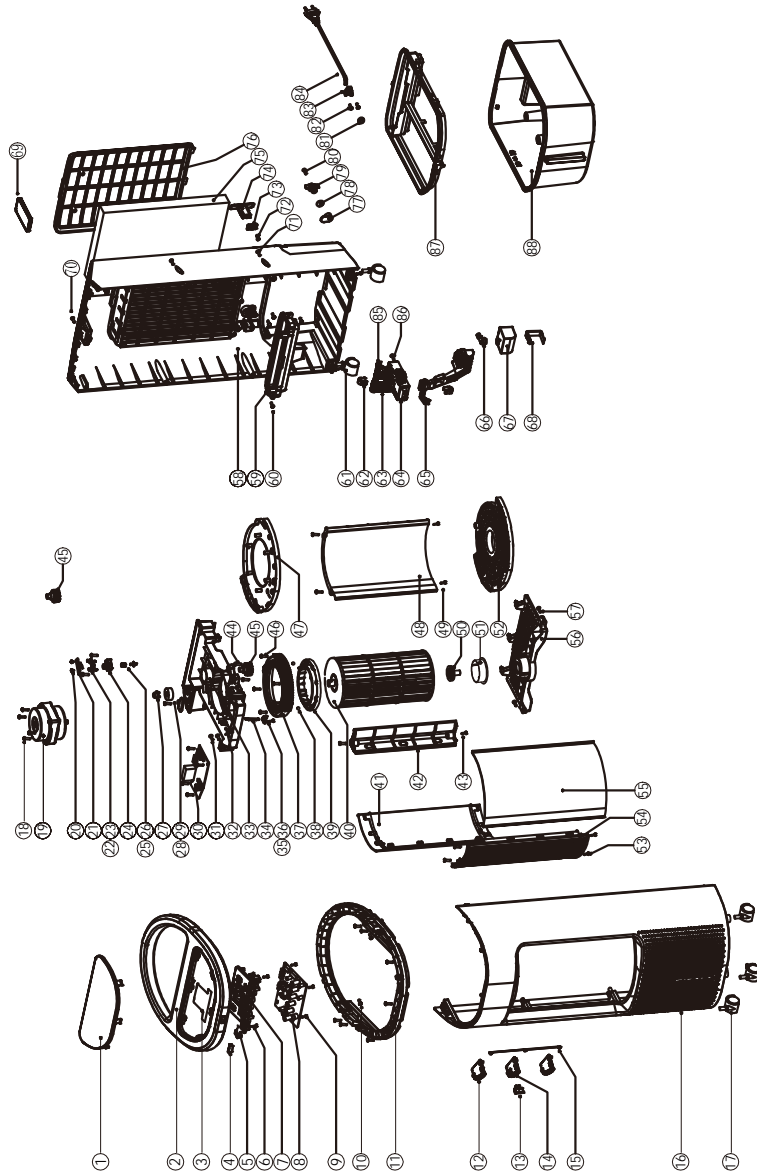
<b>Aufgetretene Mängel (bitte auflisten)</b> (Bitte beschreiben Sie das Problem oder die Betriebsstörung Ihres Gerätes so genau wie möglich. So können wir Ihre Beschwerde schneller und effizienter bearbeiten. Eine ungenaue Beschreibung mit Begriffen wie „Gerät funktioniert nicht“ oder „Gerät ist kaputt“ kann diesen Prozess beträchtlich verlängern.)
--

--

## NOTIZEN




## TECHNISCHE ZEICHNUNG



## ERSATZTEILLISTE

NR	TEILEBEZEICHNUNG	NR	TEILEBEZEICHNUNG
1	Anzeigefeld	30	Schaltplatine (Netzteilplatine)
2	Obere Abdeckung	31	Schraube
3	Anzeigefeld	32	Motorhalterung
4	Empfänger der Fernbedienung	33	Schrittmotor
5	Stromplatine (receiver board)	34	Rohrleitungsgruppe
6	Schraube	35	Fester Block
7	Halterung der LED-Leuchte	36	Schraube
8	Stromplatine (Steuerplatine)	37	Grosses Getriebe
9	Schraube	38	Stahlkugel
10	Schraube	39	Verschleissring
11	Zierring	40	Ventilatorrad
12	Horizontaler Lüftungsschlitz A	41	Innere Blende A
13	Horizontaler Lüftungsschlitz-Hebel	42	Windkanaldämpfer
14	Horizontaler Lüftungsschlitz B	43	Schraube
15	Verbindungsstange	44	Schraube
16	Vordere Abdeckung	45	Ritzel-Baugruppe
17	Rolle	46	Schraube
18	Schraube	47	Fester Windkanal-Block (oben)
19	Hauptmotor	48	Windkanal
20	Schraube	49	Schraube
21	Stromplatine (Reset-Schaltplatine)	50	Ölprägniertes Lager
22	Schraube	51	Wellenbuchse
23	Schalter-Halterung	52	Fester Windkanal-Block (unten)
24	Abdeckung der Schalter-Halterung	53	Schraube
25	Feder	54	Luftauslass
26	Obere Schalterstange	55	Innere Blende B
27	Buchse	56	Feste Halterung für rotierende Welle
28	Schwimmkugel	57	Schraube
29	Wasserkanaldeckel	58	Hintere Abdeckung

## ERSATZTEILLISTE

NR	TEILEBEZEICHNUNG	NR	TEILEBEZEICHNUNG
59	Wasseraufnahmebehälter	74	Spulenhalterung
60	Schraube	75	Wabenfilter
61	Rolle	76	Hinterer Filter
62	Wasserpumpendruckbereich	77	Deckel der Wassertankverriegelung
63	Wasserpumpenklemme	78	Silikon-Pad
64	Feste Platine der Wasserpumpe	79	Wassertankverriegelung
65	Wasserpumpenstange	80	Schraube
66	Wasserpumpenadapterrohr	81	Ummantelung
67	Wasserpumpe	82	Schraube
68	Wasserpumpenschichtung	83	Kabelklemme
69	Ultradünne Fernbedienung	84	Stromkabel
70	Schraube	85	Wasserpumpenklemmenfeder
71	Schraube	86	Schraube
72	Schraube	87	Wassertankdeckel
73	Abdeckung der Spulenhalterung	88	Wasser tank

## AVERTISSEMENT !



LISEZ ATTENTIVEMENT CES INFORMATIONS AVANT L'INSTALLATION OU L'UTILISATION DE CE PRODUIT. CONSERVEZ CE MANUEL AVEC LE PRODUIT POUR RÉFÉRENCE ULTÉRIEURE. CE MANUEL EST CONÇU POUR VOUS FOURNIR DES INFORMATIONS IMPORTANTES NÉCESSAIRES À LA CONFIGURATION, AU FONCTIONNEMENT, À LA MAINTENANCE ET AU DÉPANNAGE DE VOTRE CLIMATISEUR. LE NON-RESPECT DE CES INSTRUCTIONS PEUT ENDOMMAGER ET/OU ALTÉRER SON FONCTIONNEMENT ET ANNULER LA GARANTIE.

## CONSIGNES IMPORTANTES DE SÉCURITÉ

### DESCRIPTION DES SYMBOLES



Conforme aux réglementations européennes applicables.



Symbole de classe II : Ce symbole indique que votre appareil dispose d'une double isolation. Il n'est pas nécessaire de le brancher sur une prise de courant raccordée à la terre.



Le pictogramme de la poubelle barrée indique que le produit doit

faire l'objet d'un tri. Il doit être recyclé conformément à la réglementation environnementale locale en matière de déchets. En triant les produits portant ce pictogramme, vous contribuez à réduire le volume des déchets incinérés ou enfouis, et à diminuer tout impact négatif sur la santé humaine et l'environnement.

## ATTENTION

Risque d'incendie, d'électrocution, de blessures physiques ou de dommages matériels. Pour utiliser cet appareil, veuillez suivre les instructions d'assemblage, d'utilisation et d'entretien ainsi que les précautions d'utilisation:

- Pour usage intérieur domestique seulement. Non destiné à un usage extérieur ou commercial.
- Toujours raccorder cet appareil à une prise de courant secteur 220-240 V, 50 Hz.
- N'insérez pas ou ne laissez pas des objets étrangers entrer dans l'unité par la sortie d'air ou le filtre, car cela pourrait endommager l'appareil.
- Les adultes doivent accorder une attention particulière lors de l'utilisation de cet appareil à proximité d'enfants.
- Nous vous recommandons de ne pas exposer des personnes (en particulier des enfants ou des personnes âgées) à un flux continu d'air froid pendant de longues périodes.
- N'utilisez jamais cet appareil dans des endroits chauds et humides comme une salle de bains.
- Ne laissez jamais cet appareil à proximité de rideaux, tentures, plantes, etc.
- Assurez-vous d'éviter de l'utiliser dans des lieux (une cuisine, par exemple) où de l'huile chaude pourrait éclabousser les pièces en plastique. Le contact avec l'huile provoque toujours des dommages et détériorations.

- Cet appareil peut être utilisé par des enfants âgés de 8 ans et plus et par des personnes à capacités physiques, sensorielles ou intellectuelles réduites ou sans expérience et connaissances, s'ils sont sous surveillance ou s'ils ont été informés quant à l'utilisation sûre de l'appareil et s'ils comprennent les risques impliqués. Les enfants ne doivent pas jouer avec l'appareil. Le nettoyage et l'entretien ne doivent pas être effectués par des enfants sans surveillance.
- Cet appareil doit être placé sur une surface plane et lisse et le cordon d'alimentation ne doit pas passer près d'appareils de chauffage.
- Ne jamais plonger l'appareil dans l'eau ni aucun autre liquide.
- Rangez l'appareil dans un endroit propre et sec si vous n'avez pas l'intention de l'utiliser pendant une longue période.
- Si le cordon d'alimentation fourni est endommagé, il doit être remplacé par le fabricant ou son agent de service ou par une personne de même qualification afin d'éviter tout danger.
- N'utilisez jamais le cordon ni la prise électrique s'ils sont endommagés.
- Seuls les représentants de service qualifiés peuvent effectuer les réparations et l'entretien.
- Débranchez ou déconnectez l'appareil de la prise du secteur lorsqu'il n'est pas utilisé ou avant de le nettoyer.
- **AVERTISSEMENT** : Pour réduire le risque d'incendie ou d'électrocution, n'utilisez pas ce ventilateur avec un régulateur de vitesse à semi-conducteur.
- Si le produit est défectueux, envoyez-le au centre de réparation ou informez le centre de service. Ne démontez ou ne remplacez pas les pièces. Le démontage ou la modification sans autorisation affectera la sécurité du produit.
- Ne touchez pas la fiche du cordon d'alimentation avec les mains mouillées.
- Ne vaporisez pas d'insecticide ou d'aérosol inflammables autour du produit. Cela pourrait endommager le produit.
- N'utilisez pas l'appareil dans des endroits où de la peinture, de l'essence ou tout autre liquide inflammable est utilisé ou stocké.
- N'utilisez pas cet appareil à proximité d'une baignoire, d'une cabine de douche ou d'une piscine.
- Évitez de diriger les bouches d'aération du produit directement sur des enfants. Cela pourrait les rendre malades.
- Ne tirez pas sur le cordon d'alimentation pour débrancher la fiche. Cela pourrait endommager le cordon d'alimentation, provoquer un courant de fuite et créer d'autres dangers.

- Gestion des défaillances ; si vous sentez une odeur désagréable ou entendez des bruits anormaux pendant l'utilisation de l'appareil, cessez immédiatement de l'utiliser et débranchez-le de la source d'alimentation.
- Ne pliez pas le cordon d'alimentation et ne placez pas d'objets lourds dessus. Cela risquerait de provoquer un courant de fuite.
- Le niveau d'eau du réservoir ne peut dépasser le niveau maximum ni être inférieur au niveau minimum lorsque la fonction de climatisation / humidification est activée.
- Une fois le réservoir rempli d'eau, ne le penchez pas et ne le heurtez pas pendant la pose ou le déplacement afin d'éviter toute projection d'eau.
- En cas de basculement de l'appareil avec de l'eau à l'intérieur, débranchez immédiatement la fiche et attendez 24 heures avant de redémarrer.
- Lorsque vous sortez ou si l'appareil n'est pas utilisé pendant une longue période, éteignez et débranchez le cordon d'alimentation de la prise.
- N'utilisez pas l'appareil en présence d'un enfant, un animal ou une personne handicapée sans surveillance.
- Utilisez uniquement des prises de courant conformes pour cet appareil. La tension d'alimentation doit correspondre celle indiquée sur la plaque signalétique de l'appareil.
- Lors de l'humidification et de la climatisation, il est interdit d'enlever ou d'installer le filtre à air et l'ensemble de support du rideau d'humidification. Cela pourrait provoquer la projection de gouttes d'eau de la sortie.
- Ne laissez pas l'eau stagner dans le réservoir pendant des périodes prolongées. Veillez à changer l'eau une fois par jour.
- Videz l'eau du réservoir lorsque l'appareil n'est pas utilisé.

**Déballage:**

Déballer les composants et vérifier qu'aucun dommage n'est survenu pendant le transport. En cas de dommage apparent ou s'il manque une pièce, contactez immédiatement le revendeur. Conservez l'emballage pour ranger le ventilateur pendant la période de stockage.



**Conservez la boîte d'origine ! Vous pouvez l'utiliser pour ranger l'appareil en hiver.**

## IDENTIFICATION DES COMPOSANTS

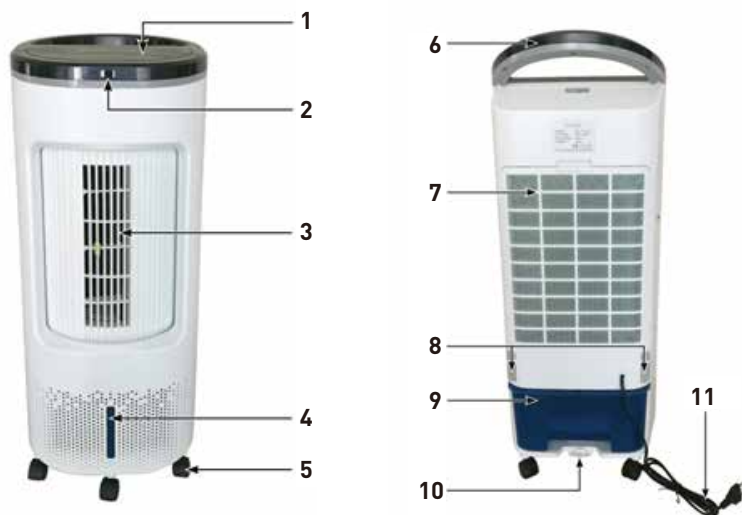


Fig. 1

1	Panneau de commande	7	Panneau arrière
2	Récepteur de télécommande	8	Crochet du cordon
3	Grille de sortie d'air	9	Reservoir d'eau
4	Indicateur du niveau d'eau	10	Gâchette de verrouillage du réservoir d'eau
5	Roues	11	Cordon et prise
6	Poignée de transport		

## FONCTIONNEMENT ET COMMANDES

Lorsque l'appareil est connecté pour la première fois à une alimentation, tous les voyants sont éteints et la sonnerie retentit deux fois. Le système passe ensuite en mode veille. L'appareil peut être actionné en appuyant sur les touches du panneau de commande.

## TOUCHES DE COMMANDE (FIG. 2)

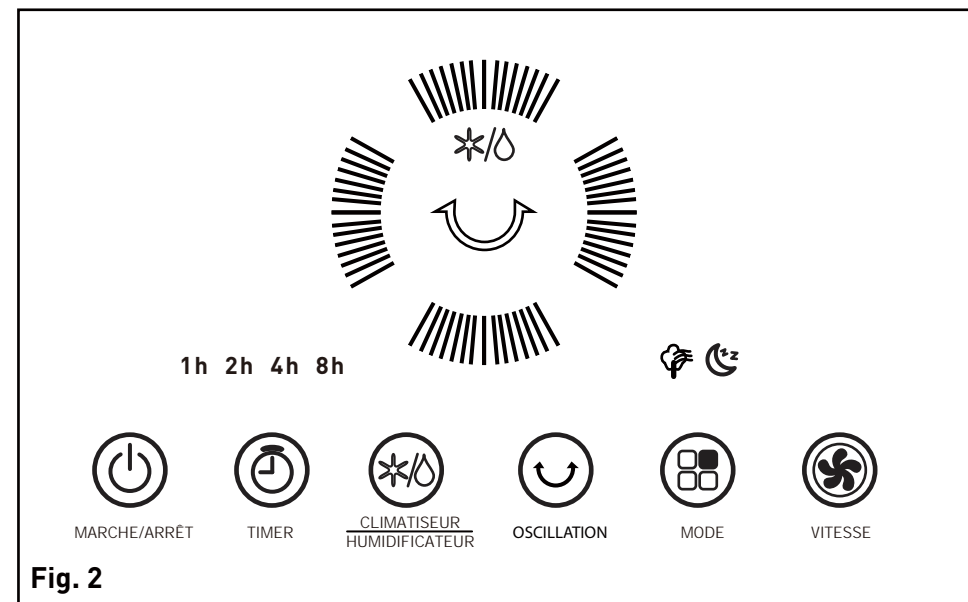


Fig. 2

### MARCHE/ARRÊT

Appuyez sur le bouton MARCHE/ARRÊT pour allumer ou éteindre l'appareil. Lorsque vous appuyez sur le bouton pour démarrer le climatiseur, la vitesse par défaut du ventilateur est Basse et le mode de ventilation est Normal. Le voyant est allumé.

### VITESSE

Appuyez plusieurs fois sur le bouton VITESSE pour changer la vitesse entre BASSE - MOYENNE - HAUTE - SILENCIEUX. Le voyant indiquera la vitesse sélectionnée :

Basse Moyenne Haute Silencieux

### OSCILLATION

Appuyez sur le bouton OSCILLATION du panneau de commande ; une pression allume le voyant . Les volets commenceront à se déplacer automatiquement de gauche à droite. Arrêtez l'oscillation en appuyant une deuxième fois sur le bouton.

Débit d'air vertical – Vous pouvez régler manuellement les volets pour modifier le débit d'air vertical.

### TIMER ⌚

Appuyez sur le bouton TIMER jusqu'à ce que le réglage de durée souhaité soit sélectionné. Une fois la durée définie écoulée, l'appareil s'éteint automatiquement (l'appareil reste en mode veille jusqu'à ce que le cordon d'alimentation soit débranché de la prise électrique). La fonction TIMER vous permet de sélectionner 1 heure, 2 heures, 4 heures ou 8 heures d'utilisation. Le voyant indiquera l'heure sélectionnée : 1h—2h—4h—8h.

### MODE ⌘

Appuyez sur le bouton MODE pour sélectionner le type de ventilation souhaitée parmi NORMAL - NATUREL - SOMMEIL et le voyant s'allume en conséquence : Ventilation naturelle 🌿, Ventilation de nuit 🌙.

1. Les paramètres du mode normal vous permettent de sélectionner les vitesses de ventilation élevée, moyenne, faible ou silencieuse.
2. Les paramètres du mode naturel simulent une brise extérieure. La vitesse du ventilateur change de temps en temps et la brise fraîche souffle dans toute la pièce. Le mode nuit est destiné au confort pendant la nuit. Le ventilateur règle automatiquement le programme d'alimentation en air doux qui s'adapte au corps humain pendant le sommeil. La vitesse de ventilation change à intervalles réguliers pour offrir un environnement de sommeil confortable. En mode nuit, les vitesses haute, moyenne, basse ou silencieuse sont également disponibles.

### CLIMATISEUR / HUMIDIFICATEUR ❄️

Appuyez sur le bouton CLIMATISEUR / HUMIDIFICATEUR pour activer la fonction d'humidificateur, le voyant ❄️ s'allume. Cela activera le refroidissement par évaporation. La pompe à eau fonctionnera et distribuera de l'eau pour humidifier le rideau de refroidissement en cellulose situé à l'arrière de l'appareil. Appuyez à nouveau sur ce bouton. Lorsque le témoin CLIMATISATION est éteint, l'appareil peut toujours fonctionner en mode ventilateur uniquement (sans refroidissement par évaporation).



**Le niveau d'eau du réservoir ne peut être inférieur au niveau minimum lorsque la fonction de climatisation / humidification est activée.**

### REMPLISSAGE DU RÉSERVOIR D'EAU



**Pour éviter des blessures graves dues à un démarrage accidentel, assurez-vous toujours que l'interrupteur est en position « ARRÊT » et que la fiche est débranchée du secteur avant de remplir à nouveau.**

Le réservoir d'eau est situé à l'arrière de l'appareil. Faites tourner la gâchette de verrouillage (pièce 10) pour déverrouiller le réservoir d'eau, puis retirez le réservoir d'eau et versez de l'eau avec précaution dans le réservoir. (Fig. 3)

Le niveau d'eau est indiqué par l'indicateur du niveau d'eau (pièce 4) à l'avant de l'appareil. Remplissez le réservoir d'eau lorsque le niveau d'eau est bas. Le niveau d'eau du réservoir ne peut dépasser le niveau maximum.

Après avoir rempli l'eau, insérez le réservoir d'eau et verrouillez-le dans sa position initiale.



Fig. 3

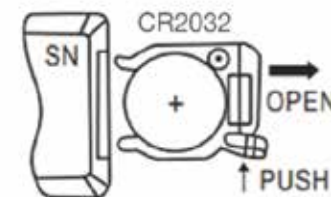


Fig. 4

## TÉLÉCOMMANDE

	Interrupteur ON / OFF	
	Fonction climatiseur / humidificateur	
	Réglage du mouvement des volets	
	Réglage de la fonction de minuterie pour l'arrêt automatique	
	Réglage du mode ventilateur	
	Réglage de la vitesse du ventilateur	

Fig.5

Cet appareil est équipé d'une télécommande (Fig. 5).  
 Veuillez pointer en direction du récepteur (pièce 2) lorsque vous utilisez la télécommande.  
 Si la tension de la pile est faible, ouvrez le couvercle du logement de pile comme indiqué sur la figure et remplacez-la par une pile neuve (CR2032) (Fig.4).  
 Veuillez respecter les polarités de la pile, puis remettez le couvercle du logement de pile en place.

## NETTOYAGE ET ENTRETIEN



**Pour éviter des blessures graves dues à un démarrage accidentel, assurez-vous toujours que l'interrupteur est en position « ARRÊT » et que la fiche est débranchée du secteur avant le nettoyage et l'entretien.**

### Nettoyage du filtre antipoussière à charbon

Après une longue utilisation, le filtre antipoussière au charbon et le panneau arrière (pièce 7) pourraient être obstrués par la poussière, ce qui réduirait grandement les performances de l'appareil. Si l'eau n'est pas changée pendant longtemps, de la moisissure et des champignons peuvent se former. La procédure de nettoyage suivante est recommandée.

1. Après avoir débranché la fiche de la prise secteur, retirez le panneau arrière (pièce 7), puis retirez le filtre et le panneau (Fig. 6 et 7).
2. Lavez le filtre à l'aide d'une solution de détergent doux et de l'eau tiède, puis rincez à l'eau claire.
3. Lavez le panneau à l'eau claire. Utilisez une brosse douce pour le nettoyage.
4. Placez le filtre et le panneau dans leur position d'origine.



Fig.6



Fig.7

### Nettoyage et vidange du réservoir d'eau

Veillez à changer l'eau tous les 3 à 4 jours.

1. Après avoir débranché le cordon d'alimentation, tournez la gâchette de verrouillage (pièce 10) pour déverrouiller le réservoir d'eau.
2. Videz le réservoir d'eau et rincez-le à l'eau claire.
3. Une fois le réservoir propre, remplissez le réservoir d'eau. L'unité est maintenant prête à être utilisée à nouveau.

### STOCKAGE

Lorsque le produit n'est pas utilisé, veuillez appuyer sur le bouton «Vitesse» pendant 3 secondes pour lancer la fonction de séchage du tampon de refroidissement en courant à haute vitesse pendant 20 minutes, puis éteindre automatiquement.

## DÉTAILS DU PRODUIT

### Spécifications techniques

Modèle	DF-AF2830C
Fréquence/tension nominale	220-240V~/ 50Hz
Puissance	65W
Classe de protection	II
Contenance du réservoir d'eau	7L
Vitesse	4
Télécommande	Oui
Poids	6.5Kg
Débit d'air maximal (F)	5.50 m <sup>3</sup> /Min
Consommation électrique (P)	49,0 W
Valeur de service (SV)	0,11 (m <sup>3</sup> /Min)/W
Consommation électrique en mode de veille(PSB)	0,30 W
Niveau sonore du ventilateur(LwA)	57,9 dB(A)
Vitesse maximale de l'air (c)	5,07 metres/sec
Norme de mesure pour lavaleur de service	(EU) No 206/2012+(EU) 2016/2282 EN 50564: 2011 ISO 5801: 2007 EN 60704-1: 2010+A11: 2012 EN 60704-2-7: 1998
Coordonnées pour obtenir plus d'informations	CH-Import & Distribution exklusiv durch: Jumbo-Markt AG Industriestrasse 34 8305 Dietlikon

## ENVIRONNEMENT

Pour éviter tout dommage pendant le transport, l'appareil est livré dans un emballage solide constitué en grande partie de matériau recyclable. Par conséquent, veuillez recycler l'emballage.



Les appareils électriques ou électroniques défectueux et/ou mis au rebut doivent être récupérés dans les centres de recyclage appropriés.

## DÉPANNAGE

Défaillances	Causes	Solutions
Pas de sortie d'air.	Le cordon n'est pas branché.	Assurez-vous que le cordon d'alimentation est branché et que l'interrupteur d'alimentation est en position ON.
	L'alimentation n'est pas activée.	Allumez l'appareil en appuyant sur le bouton du panneau de commande ou de la télécommande.
Pas de climatisation / l'unité fait du bruit.	La pompe n'est pas sous tension.	Activez la fonction CLIMATISATION à partir de la télécommande ou du panneau de commande.
	Niveau d'eau faible ou nul dans le réservoir, lorsque CLIMATISATION est sélectionné.	Remplissez le réservoir d'eau.
	Pompe endommagée ou dépôts de calcaire sur le ventilateur.	Contactez le centre de service à la clientèle.
L'unité ne réagit pas.	Piles de la télécommande.	Vérifiez les piles. Remplacez-les si nécessaire. Essayez d'utiliser le panneau de commande.
	Panneau de commande endommagé sur l'appareil.	Essayez d'activer l'appareil au moyen de la télécommande. Si l'unité réagit, le panneau de commande de l'unité peut rencontrer des problèmes. Contactez le centre de service clientèle.



## CERTIFICAT DE GARANTIE

Félicitations ! Vous avez fait un excellent choix en achetant ce produit de qualité. Notre engagement de qualité inclut également notre service de réparation.

**Jumbo offre un excellent service de réparation, pour tous les produits ayce.**



Si, contre toute attente, vous rencontrez un problème dû à un défaut de fabrication ou de matériau dans le cadre d'un usage privé dans les **CINQ ANS** suivant la date d'achat, notre responsabilité est engagée dans le cadre de la garantie conformément à ses dispositions, à la condition que :

- L'appareil n'a pas été utilisé à un usage autre que celui prévu.
- L'appareil n'a pas été mis en surcharge.
- L'appareil n'a pas été utilisé avec des accessoires inappropriés.
- Aucune réparation n'a été effectuée par un tiers autre qu'un atelier autorisé.

Le certificat de garantie n'est valide que s'il est fourni avec le reçu d'achat. Conservez-les tous les deux dans un endroit sûr. Cette garantie n'affecte pas vos droits légaux.

Le produit est garanti pour une période de **CINQ ANS** à compter du jour de son achat. Conservez votre reçu d'achat dans un endroit sûr, car il prouve la date d'achat. La période de garantie ne peut être prolongée que de la durée de réparation requise. Pendant la période de garantie, les appareils défectueux peuvent être rapportés dans tous les magasins Jumbo. Nous déciderons, à notre discrétion, de réparer ou d'échanger l'appareil conformément à la législation portant sur la garantie.

**Fournissez les documents suivants lors du retour de votre produit pour réparation :**

1. Le reçu (preuve d'achat)
2. Ce certificat de garantie avec vos nom et prénom, votre adresse, vos coordonnées et une description complète du problème au dos.

Si le reçu d'origine n'est pas fourni, la réparation vous sera facturée dans tous les cas. Après expiration de la garantie, vous pouvez toujours rapporter les appareils défectueux pour les faire réparer. Les devis et les réparations en dehors de la période de garantie vous seront facturés dans tous les cas.

**Indications complémentaires service après-vente :**

Pendant la période de garantie, les appareils Go On défectueux peuvent être rapportés dans tous les magasins jumbo. A l'expiration de la période de garantie, les produits seront repris dans tous les magasins Jumbo pour contrôle.

**CH-Import & Distribution exklusiv durch:  
Jumbo-Markt AG  
Industriestrasse 34  
8305 Dietlikon**

## CARTE DE GARANTIE

Prénom		Nom de famille
Rue/N°		Téléphone
Code postal	Ville	Tél. portable :

N° de modèle	Code-barres (EAN)
--------------	-------------------

Garantie (cochez la case)		Numéro/date du reçu de vente (Fournissez également une copie du reçu de vente)
Oui	Non	

Acheté dans un magasin Jumbo
------------------------------

<p>Quel problème est survenu (veuillez expliquer) (Décrivez le problème ou le dysfonctionnement de votre appareil aussi précisément que possible. Cela nous permet de traiter votre demande plus rapidement et plus efficacement. Une description imprécise comportant des phrases telles que « L'appareil ne marche pas » ou « L'appareil est cassé » peut retarder considérablement le traitement de la demande).</p>
---

--

## NOTE

---



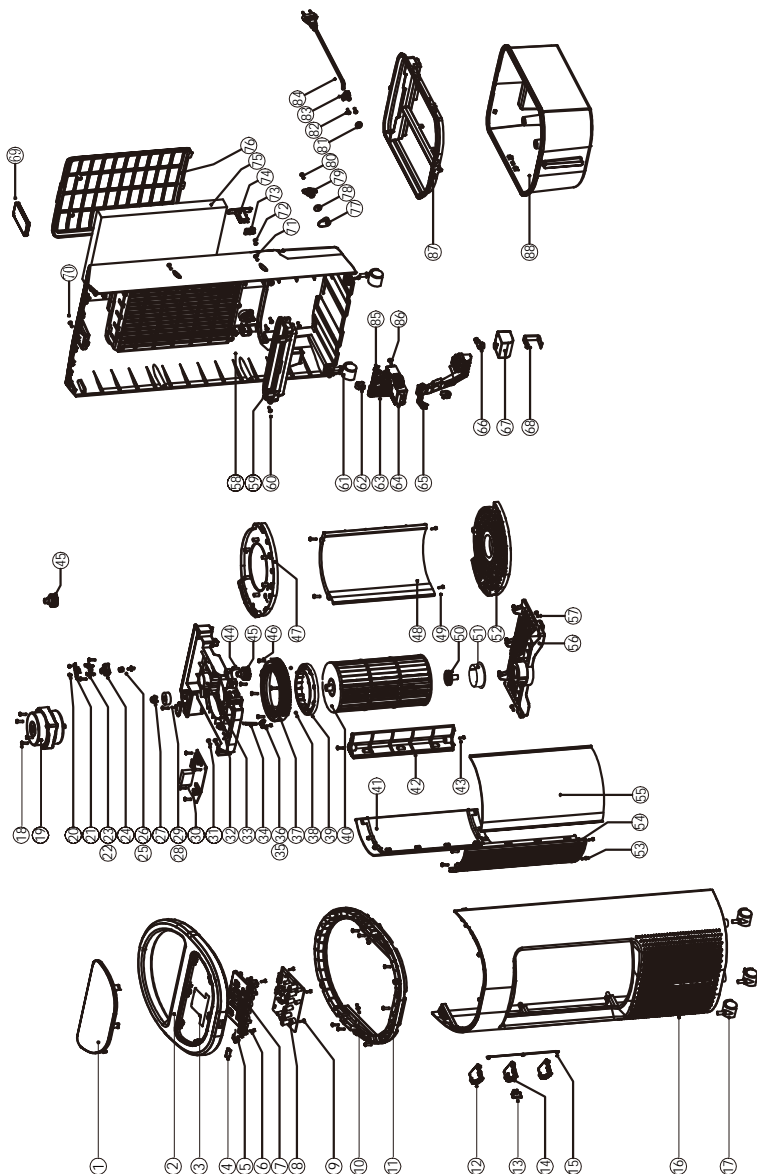
---



---



## SCHÉMA TECHNIQUE



## LISTE DES PIÈCES DE RECHANGE

NR	DÉNOMINATION	NR	DÉNOMINATION
1	Panneau d'affichage	30	Carte à circuits imprimés
2	Couvercle supérieur	31	Vis
3	Panneau d'affichage (label)	32	Support du moteur
4	Capteur de signal de télécommande	33	Moteur pas-à-pas
5	Carte de circuit imprimé d'alimentation	34	Ensemble conduit
6	Vis	35	Bloc fixe
7	Support d'éclairage LED	36	Vis
8	Carte de circuit imprimé d'alimentation	37	Gros engrenage
9	Vis	38	Boule en acier
10	Vis	39	Bague d'usure
11	Bague de décoration	40	Hélice du ventilateur
12	Volet horizontal A	41	Panneau interne A
13	Palette de volet horizontal	42	Amortisseur de canal de ventilation
14	Volet horizontal B	43	Vis
15	Tige de raccordement	44	Vis
16	Couvercle avant	45	Ensemble pignon
17	Roulette	46	Vis
18	Vis	47	Bloc fixe du canal de ventilation
19	Moteur principal	48	Canal de ventilation
20	Vis	49	Vis
21	carte d'interrupteur de réinitialisation	50	Palier huileux
22	Vis	51	Manchon de l'axe
23	Support d'interrupteur	52	Bloc fixe du canal de ventilation
24	Couvercle du support d'interrupteur	53	Vis
25	Ressort	54	Sortie d'air
26	Tige supérieure du contacteur	55	Panneau intérieur B
27	Presse-étoupe	56	Support fixe de l'arbre rotatif
28	Bille flottante	57	Vis
29	Couvercle du canal d'eau	58	Couvercle arrière

## LISTE DES PIÈCES DE RECHANGE

NR	DÉNOMINATION	NR	DÉNOMINATION
59	Réceptacle à eau	74	Support de bobine
60	Vis	75	Filtre à nid d'abeille
61	Roulette	76	Filtre arrière
62	Régulateur de pression de la pompe à eau	77	Verrou du couvercle du réservoir d'eau
63	Boucle de la pompe à eau	78	Coussinet en silicone
64	Carte fixe de la pompe à eau	79	Verrou du réservoir d'eau
65	Tige de pompe à eau	80	Vis
66	Tuyau adaptateur de la pompe à eau	81	Gaine
67	Pompe à eau	82	Vis
68	Superposition de la pompe à eau	83	Fixation de cordon
69	Télécommande ultrafine	84	Cordon d'alimentation
70	Vis	85	Ressort de boucle de pompe à eau.
71	Vis	86	Vis
72	Vis	87	Couvercle du réservoir d'eau
73	Couvercle du support de bobine	88	Reservoir d'eau

**AVVERTENZA!**

LEGGI QUESTE INFORMAZIONI CON CURA PRIMA DI INSTALLARE O USARE IL PRODOTTO. CONSERVA QUESTO MANUALE INSIEME AL PRODOTTO PER CONSULTAZIONI FUTURE. QUESTO MANUALE INTENDE FORNIRE DELLE IMPORTANTI INFORMAZIONI PER IL MONTAGGIO, L'UTILIZZO, LA MANUTENZIONE E LA RISOLUZIONE DEI PROBLEMI DEL PROPRIO CONDIZIONATORE. LA MANCATA OSSERVAZIONE DI QUESTE ISTRUZIONI PUÒ DANNEGGIARE E/O COMPROMETTERE IL SUO FUNZIONAMENTO E INVALIDARE LA GARANZIA.

**ISTRUZIONI IMPORTANTI SULLA SICUREZZA**

## DESCRIZIONE DEI SIMBOLI



Conforme alle direttive europee applicabili a questo prodotto.



Simbolo di classe II: questo apparecchio è progettato con un doppio-materiale isolante. Non è necessario collegarlo alla messa a terra.



Il simbolo del cassonetto barrato indica che il prodotto non può essere eliminato con i comuni rifiuti domestici.

Il prodotto dev'essere riciclato nel rispetto delle norme ambientali locali per lo smaltimento dei rifiuti. Separando un prodotto contrassegnato da questo simbolo dai rifiuti domestici, aiuterai a ridurre il volume dei rifiuti destinati agli inceneritori o alle discariche, minimizzando così qualsiasi possibile impatto negativo sulla salute umana e sull'ambiente.

**ATTENZIONE**

Rischi d'incendio, scossa elettrica, ferimento e danni a oggetti. Per usare il dispositivo, segui sempre le istruzioni per montare, usare e mantenere, e per le precauzioni:

- Solo per uso domestico in ambienti chiusi. Non adatto per uso esterno o commerciale.
- Collegare questo apparecchio sempre ad una presa di corrente da 220-240V, 50 Hz.
- Non inserire o far entrare oggetti nell'unità tramite la presa d'aria o il filtro poiché potrebbero danneggiare il dispositivo
- Gli adulti devono prestare particolare attenzione quando usano il dispositivo vicino ai bambini.
- Non consigliamo l'esposizione di persone (soprattutto bambini o anziani) al flusso continuo di aria fredda per periodi prolungati.
- Non usare mai il dispositivo in luoghi caldi o umidi come un bagno.

- Non lasciare mai il dispositivo vicino a tende, tendine, piante, ecc.
- Assicuratevi di non usarlo in luoghi (es. la cucina) in cui olio caldo potrebbe schizzare sulle parti di plastica. Il contatto con l'olio causa sempre danni e deterioramento
- Questo dispositivo può essere usato dai bambini dagli 8 anni in su e da persone con capacità fisiche, sensoriali o mentali ridotte o mancanza di esperienza e conoscenza se ricevono supervisione o istruzioni sull'uso del dispositivo in modo sicuro e capiscono i rischi coinvolti. I bambini non devono giocare con il dispositivo. Pulizia e manutenzione dell'utente non devono essere eseguite da bambini senza supervisione.
- Questo dispositivo deve essere collocato su un'area piana e liscia e il cavo di alimentazione non deve passare vicino a dispositivi riscaldanti.
- Non immergere mai l'apparecchio in acqua o altri liquidi.
- Conserva il dispositivo in un luogo fresco e asciutto se non intendi usarlo per un lungo periodo.
- Se il cavo di alimentazione è danneggiato, deve essere sostituito dal produttore, il suo agente di vendite o da persone similmente qualificate per evitare rischi.
- Non usare l'apparecchio se il cavo o la spina sono danneggiati.
- Solo rappresentanti qualificati del servizio d'assistenza possono effettuare interventi di riparazione e manutenzione.
- Scollega o disconnetti il dispositivo dall'alimentazione principale quando non è in uso o prima della pulizia.
- **AVVERTENZA:** Per ridurre il rischio di incendio o scosse elettriche non utilizzare il condizionatore con dispositivi di controllo della velocità a stato solido.
- Se il prodotto è guasto, si prega di inviarlo al centro di riparazione o avvisare il centro assistenza; non smontare né sostituire i pezzi.

Lo smontaggio o la modifica non autorizzata inciderà sulla sicurezza del prodotto.

- Non toccare la spina del cavo di alimentazione con le mani bagnate.
- Non spruzzare insetticidi e spray infiammabili nelle vicinanze del prodotto poiché possono danneggiarlo.
- Non utilizzare l'apparecchio in luoghi in cui siano utilizzati o conservati vernice, benzina o altri liquidi infiammabili.
- Non utilizzare questo apparecchio nelle immediate vicinanze di una vasca, una doccia o una piscina.
- Evitare di puntare il prodotto direttamente sui bambini: può causare malattie.
- Non tirare il cavo per scollegare la spina. Può causare danni al cavo di alimentazione, fuga di corrente e altri pericoli.
- Gestione degli imprevisti; se si sente un odore sgradevole o si ascoltano dei rumori anomali durante l'uso, interrompere immediatamente l'utilizzo e scollegare l'apparecchio dalla fonte di alimentazione.
- Non piegare il cavo di alimentazione e non posizionare oggetti pesanti su di esso. Possibile rischio di fuga di corrente.
- Il livello dell'acqua del serbatoio non deve superare il livello massimo, né deve essere inferiore al livello minimo quando la funzione di raffreddamento/umidificazione è attiva.
- Una volta riempito il serbatoio, non capovolgere né urtare durante lo spostamento, per evitare di far fuoriuscire l'acqua.
- Se il prodotto è stato spento con dell'acqua al suo interno, scollegare subito la spina e attendere 24 ore prima di riavviarlo.
- Quando si abbandona la stanza o se si prevede di non utilizzare l'apparecchio per un lungo periodo, spegnerlo e scollegare la spina dalla presa di corrente.

- Non utilizzare l'apparecchio in presenza di bambini, animali o persone con disabilità senza supervisione.
- Utilizzare soltanto prese di corrente adatte all'apparecchio. La tensione di rete deve essere uguale alla tensione specificata sull'etichetta. Si prega di confermare la tensione prima di spostarlo.
- Durante l'umidificazione e il raffreddamento, è proibito rimuovere o installare la schermata del filtro dell'aria e il gruppo di supporti dell'acqua frazionata. Ciò può causare la fuoriuscita di gocce d'acqua.
- Non lasciare residui d'acqua nel vassoio per lunghi periodi di tempo. L'acqua deve essere cambiata una volta al giorno.
- Svuotare il serbatoio dell'acqua quando l'apparecchio non è in uso.

**Rimuovere l'imballaggio:**

Disimballare i componenti e controllare attentamente che non abbiano subito alcun danno durante il trasporto. In caso di danni evidenti o di componenti mancanti contattare immediatamente il rivenditore. Conservare l'imballaggio per poter riporre al sicuro il ventilatore quando questo non viene utilizzato



**Conservare la scatola originale! Può essere utilizzata per riporre il prodotto al sicuro durante la stagione invernale.**

## IDENTIFICAZIONE DELLE COMPONENTI

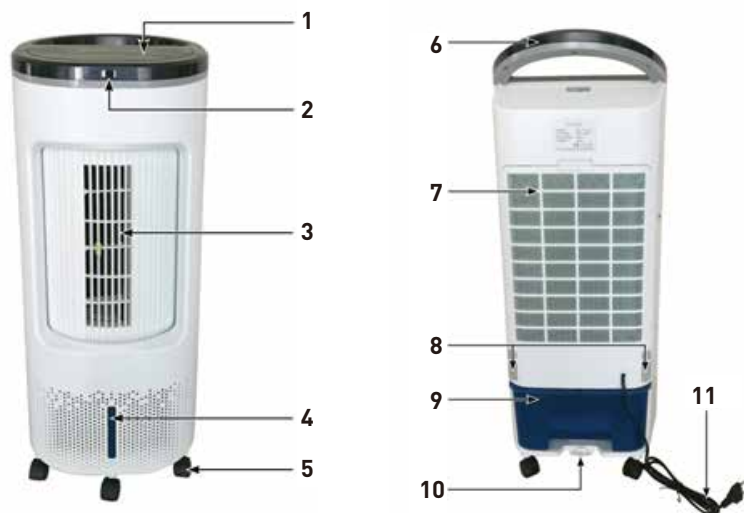


Fig. 1

1	PANNELLO DI CONTROLLO	7	Pannello posteriore
2	Ricevitore del telecomando	8	Gancio del cavo
3	Griglia di uscita dell'aria	9	Vaschetta dell'acqua
4	Finestrella di visualizzazione del livello dell'acqua	10	Interruttore di blocco del serbatoio dell'acqua
5	Ruote	11	Cavo di alimentazione e spina
6	Maniglia di trasporto		

## UTILIZZO E FUNZIONI

Quando si collega per la prima volta l'apparecchio alla corrente, tutte le spie luminose sono spente, il pulsante sonoro squilla due volte e il sistema entra in modalità stand-by. Premere il pulsante presente sul pannello di comando per utilizzare l'apparecchio.

## PULSANTI DI FUNZIONE (FIG.2)

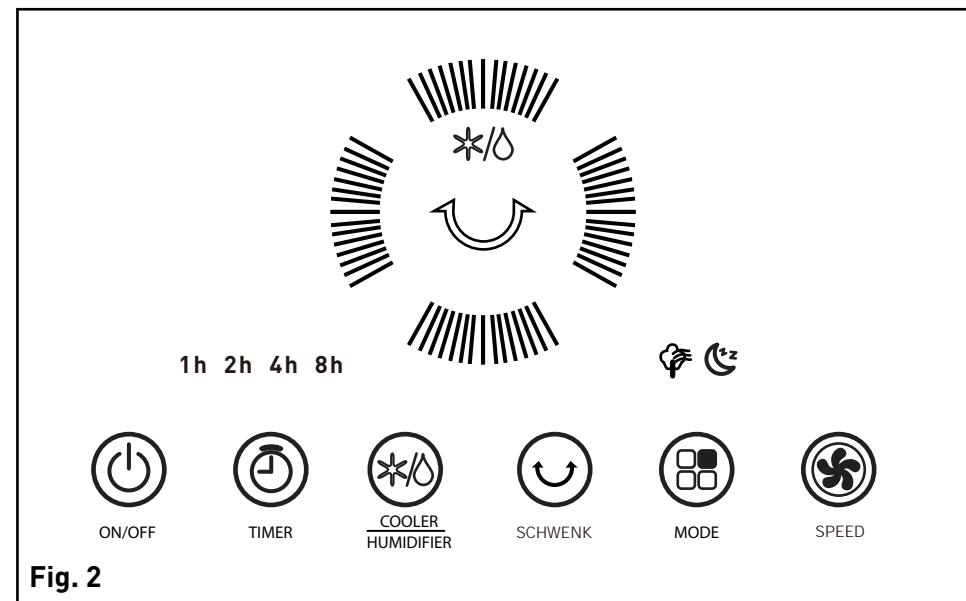


Fig. 2

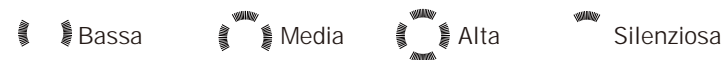
### ON/OFF

Premere il pulsante ON/OFF per accendere o spegnere l'apparecchio. Quando si preme il pulsante per avviare il condizionatore, la velocità di base della ventola è Bassa e la modalità della ventola è Normale. La spia luminosa si illumina.

### SPEED

Premere ripetutamente il pulsante SPEED per scegliere la velocità desiderata tra Bassa-Media-Alta-Silenziosa.

La spia luminosa mostrerà la velocità selezionata:



### SCHWENK

Premere il pulsante SWING sul pannello di comando; la spia luminosa si illuminerà. Le alette cominceranno a muoversi automaticamente da sinistra a destra. Arrestare l'oscillazione premendo nuovamente il pulsante. Flusso d'aria verticale - È possibile regolare le alette per modificare il flusso d'aria verticale.

### TIMER ⌚

Premere il pulsante TIMER fino ad arrivare all'impostazione del tempo di durata desiderato. Una volta superato il tempo impostato, l'apparecchio si arresterà automaticamente (rimarrà in modalità stand-by fino a quando il cavo di alimentazione non verrà scollegato dalla presa elettrica). La funzione TIMER permette di selezionare 1 ora, 2 ore, 4 ore oppure 8 ore di utilizzo.

La spia luminosa mostrerà il tempo selezionato: 1h—2h—4h—8h.

### MODE ⌘

Premere il pulsante MODE per selezionare il tipo di modalità desiderata tra Normale-Naturale-Sonno; la spia luminosa si illuminerà di conseguenza: Modalità Naturale , modalità sonno .

Nell'impostazione di modalità Normale, è possibile selezionare la velocità Alta, Media, Bassa o Silenziosa. La modalità Naturale simula la brezza dell'aria aperta. La velocità cambia ogni tanto, e la brezza rinfrescante viene emessa da ogni lato. La modalità Sonno è per il comfort notturno. La ventola imposta automaticamente il programma con un'areazione delicata che si adatta al corpo umano durante il sonno. La velocità cambia a intervalli regolari per offrire un confortevole ambiente di riposo. In modalità Sonno, sono disponibili anche le velocità Alta, Media, Bassa o Silenziosa.

### COOLER/HUMIDIFIER ❄️

Premere il pulsante COOLER/HUMIDIFIER per accendere alla funzione di umidificatore; la spia luminosa si illuminerà. Ciò attiverà il raffreddamento a evaporazione. La pompa idraulica comincerà a funzionare ed erogare acqua per bagnare il tappetino di raffreddamento in cellulosa presente sul retro dell'apparecchio. Premendo nuovamente questo pulsante, quando la spia luminosa COOL è spenta, l'apparecchio potrà funzionare ancora in modalità ventola (senza raffreddamento a evaporazione).



**Il livello dell'acqua del serbatoio non deve essere inferiore al livello minimo quando la funzione di raffreddamento/umidificazione è attiva.**

## RIEMPIMENTO DEL SERBATOIO DELL'ACQUA



**Per evitare gravi lesioni personali dovute a un avvio accidentale, assicurarsi sempre che l'interruttore sia su OFF e che il cavo non sia collegato alla rete prima di riempire il serbatoio.**

Il serbatoio dell'acqua si trova sul retro dell'apparecchio. Ruotare l'interruttore di blocco (pezzo 10) per sbloccare il serbatoio, quindi estrarre quest'ultimo e riempirlo d'acqua con cautela. (Fig.3)

Il Livello dell'Acqua viene mostrato dalla finestrella di visualizzazione del Livello dell'Acqua (pezzo 4) sul lato anteriore dell'apparecchio. Riempire il serbatoio quando il livello dell'acqua è basso. Il livello dell'acqua nel serbatoio non deve superare il livello massimo.

Dopo aver riempito il serbatoio, inserirlo e fissarlo nella posizione originaria.



Fig. 3

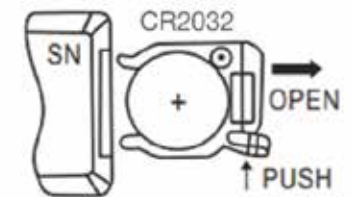


Fig. 4

## PANNELLO DI CONTROLLO

	Interruttore di accensione	
	Funzione raffreddamento/umidificatore	
	Impostare il movimento delle alette	
	Impostazione della funzione timer per spegnimento automatico	
	Impostazione di modalità della ventola	
	Impostazione di velocità della ventolaV	

Fig.5

Questo apparecchio è dotato di telecomando (Fig.5).

Si prega di puntarlo al ricevitore (pezzo 2) quando lo si utilizza.

Se la tensione delle batterie è bassa, si prega di aprire il coperchio delle batterie come mostrato in figura e sostituirle con delle batterie nuove (CR2032).(Fig.4)

Si prega di prestare attenzione al polo positivo e a quello negativo della batteria; quindi riposizionare il coperchio.

## PULIZIA E MANUTENZIONE



**Per evitare gravi lesioni personali dovute a un avvio accidentale, assicurarsi sempre che l'interruttore sia su OFF e che il cavo non sia collegato alla rete prima di effettuare la pulizia e la manutenzione.**

### Pulizia del filtro della polvere di carbone

Dopo un utilizzo prolungato, la polvere potrebbe ostruire il filtro per la polvere di carbone e il pannello posteriore (pezzo 7), andando ad incidere considerevolmente sulle prestazioni dell'apparecchio. Cambiare con regolarità l'acqua per evitare la formazione di muffa e funghi. Si raccomanda di seguire la seguente procedura di pulizia.

1. Una volta scollegato il cavo dalla rete, tirare il pannello posteriore (pezzo 7) e rimuovere il filtro e il pannello (Fig. 6-7).
2. Lavare il filtro con una soluzione detergente delicata e acqua tiepida, quindi sciacquare con acqua pulita.
3. Lavare il pannello con acqua pulita. Utilizzare una spugna morbida per pulirlo.
4. Inserire il filtro e il pannello in posizione iniziale.



Fig.6

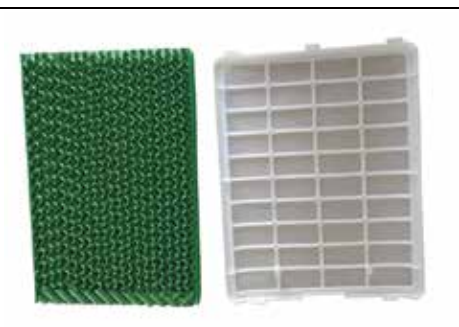


Fig.7

### Pulizia e svuotamento del serbatoio dell'acqua

L'acqua deve essere cambiata ogni 3-4 giorni.

1. Una volta scollegato il cavo dalla rete elettrica, ruotare l'interruttore di blocco (pezz 10)per sbloccare il serbatoio.
2. Svuotare il serbatoio e sciacquarlo con acqua pulita.
3. Una volta pulito il serbatoio, riempirlo di acqua. L'apparecchio è ora pronto per essere riutilizzato.

## CONSERVAZIONE

Quando il prodotto non è in uso, premi il pulsante "speed" per 3 secondi per avviare la funzione di asciugatura con la velocità elevata per 20 minuti, poi spegnersi automaticamente.

## DETTAGLI SUL PRODOTTO

### Specifiche tecniche

Modello	DF-AF2830C
Voltaggio Nominale / Rated frequency	220-240V~/ 50Hz
Potenza	65W
Classe di protezione	II
Capacità serbatoio dell'acqua	7L
Velocità	4
Telecomando	Si
Peso	6.5Kg
Flusso d'aria massimo (F)	5.50 m <sup>3</sup> /Min
Consumo di energia (P)	49,0 W
Valori di esercizio (SV)	0,11 (m <sup>3</sup> /Min)/W
Consumo di potenza in standby (PSB)	0,30 W
Livello potenza acustica della ventola (LwA)	57,9 dB(A)
Velocità massima dell'aria (c)	5,07 metres/sec
Norme di misura per il valore di esercizio	(EU) No 206/2012+(EU) 2016/2282 EN 50564: 2011 ISO 5801: 2007 EN 60704-1: 2010+A11: 2012 EN 60704-2-7: 1998
Dettagli di contatto per ottenere ulteriori informazioni	CH-Import & Distribution exklusiv durch: Jumbo-Markt AG Industriestrasse 34 8305 Dietlikon

## AMBIENTE

Per evitare danni durante il trasporto, l'apparecchio viene consegnato in un imballaggio resistente che consiste in gran parte di materiali riutilizzabili. Pertanto si prega di riciclare l'imballaggio.



Gli apparecchi elettrici o elettronici guasti e/o da eliminare devono essere smaltiti presso gli impianti di raccolta appropriati.

## RISOLUZIONE DEI PROBLEMI

Guasti	Cause	Soluzioni
Nessuna fuoriuscita di aria.	Cavo non inserito.	Assicurarsi di aver inserito il cavo e che l'interruttore di alimentazione sia su ON.
	L'apparecchio non è acceso.	Accendere l'apparecchio premendo il pulsante sul pannello di comando o sul telecomando.
L'apparecchio non raffredda/è rumoroso.	La pompa non è attiva.	Attivare la funzione COOL dal telecomando o dal pannello di comando.
	Livello dell'acqua basso o insufficiente nel serbatoio, con funzione COOL selezionata.	Riempire il serbatoio dell'acqua.
	Pompa danneggiata o incrostazioni di calcare sulla ventola.	Contattare il Centro Assistenza Clienti.
L'unità non risponde.	Batterie del telecomando.	Controllare le batterie. Sostituirle ove necessario. Provare a mettere in funzione tramite il pannello di comando.
	Pannello di comando dell'apparecchio danneggiato.	Provare ad attivare l'apparecchio con il Telecomando. Se l'apparecchio risponde, allora il Pannello di Comando potrebbe presentare dei problemi. Contattare il Centro Assistenza Clienti



## CERTIFICATO DI GARANZIA

Congratulazioni per avere acquistato questo prodotto di alta qualità. Il nostro impegno per la qualità include anche l'assistenza.

**Jumbo dispone di un eccellente servizio di riparazione, per tutti e prodotti ayce.**



Qualora si riscontrino difetti relativi ai materiali o alla fabbricazione entro **CINQUE ANNI** dalla data di acquisto del prodotto, l'utente potrà avvalersi della garanzia, secondo quanto previsto dalle norme della stessa, a condizione che:

- il prodotto non sia stato destinato ad un uso diverso rispetto a quello stabilito;
- il prodotto non sia stato sottoposto a sovraccarico;
- il prodotto sia stato utilizzato con gli accessori corretti;
- le riparazioni siano state eseguite esclusivamente da tecnici autorizzati.

Il certificato di garanzia è valido solo previa presentazione dello scontrino di acquisto. Conservare entrambi in un luogo sicuro. La presente garanzia non ha alcun impatto sui diritti previsti dalla legge. Questo prodotto è garantito per un periodo di **CINQUE ANNI** a partire dalla data di acquisto. Lo scontrino costituisce la prova della data d'acquisto e deve essere quindi conservato in un luogo sicuro. Il periodo di garanzia può essere esteso solo per la durata delle eventuali riparazioni necessarie. Durante il periodo di garanzia, i prodotti difettosi possono essere restituiti presso qualsiasi punto vendita Jumbo. I prodotti verranno riparati o sostituiti, a discrezione del costruttore e conformemente alle leggi vigenti in materia di garanzia.

**Quando si restituisce un prodotto a scopo di riparazione, includere quanto segue:**

1. Scontrino d'acquisto (prova d'acquisto)
2. Questo certificato di garanzia con nome, indirizzo, dati di contatto e una descrizione del guasto.

In mancanza dello scontrino d'acquisto originale, i costi di riparazione saranno a carico del cliente. Una volta scaduto il periodo di garanzia, sarà sempre possibile restituire i prodotti difettosi per la riparazione. I costi di riparazione una volta scaduto il periodo di garanzia saranno sempre a carico del cliente.

### Indicazione complementare :

Durante il periodo di garanzia, gli apparecchi difettosi possono essere restituiti presso qualsiasi punto vendita Jumbo. Dopo la scadenza del periodo di garanzia i prodotti ayce vengono accettati presso tutte le filiali Jumbo, affinché il prodotto possa essere di nuovo adeguatamente esaminato.

**CH-Import & Distribution exklusiv durch:  
Jumbo-Markt AG  
Industriestrasse 34  
8305 Dietlikon**

## SCHEDA DI GARANZIA

Nome		Cognome
Via/Num.		Telefono
Codice postale	Città	Telefono cellulare

Codice articolo	Codice a barre (EAN)
-----------------	----------------------

Garanzia (contrassegnare con una croce)		Numero/data dello scontrino (Allegare una copia dello scontrino di vendita)
Sì	No	

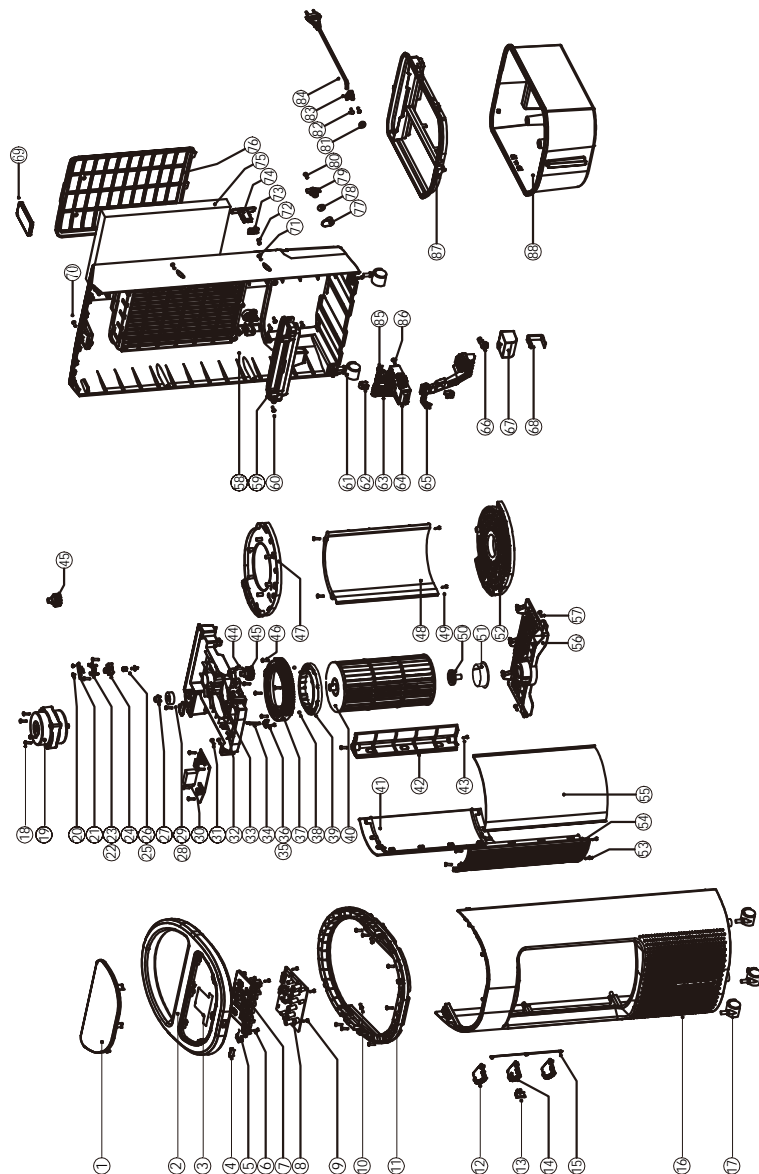
**Acquistato presso un punto vendita Jumbo**

**Problema riscontrato (specificare)**  
(Descrivere il problema nel modo più dettagliato possibile. Ciò consentirà di procedere con la massima rapidità ed efficienza. Una descrizione imprecisa, ad esempio con frasi tipo "l'apparecchio non funziona" o "l'apparecchio è rotto", può ritardare considerevolmente la soluzione del problema).

## NOTA

\_\_\_\_\_  
\_\_\_\_\_  
\_\_\_\_\_



**SCHEMA TECNICO**

**LISTA DELLE COMPONENTI**

N	DESCRIZIONE	N	DESCRIZIONE
1	Pannello di visualizzazione	30	Scheda di circuito
2	Copertura superiore	31	Vite
3	Pannello di visualizzazione (label)	32	Supporto del motore
4	Ricevitore del telecomando	33	Motore passo-passo
5	Circuito stampato di potenza	34	Gruppo del tubo a canne
6	Vite	35	Blocco fisso
7	Supporto luce LED	36	Vite
8	Circuito stampato di potenza	37	Ingranaggio grande
9	Vite	38	Sfera d'acciaio
10	Vite	39	Anello di rasamento
11	Anello decorato	40	Girante
12	Aletta orizzontale A	41	Pannello interno A
13	Spatola dell'aletta orizzontale	42	Ammortizzatore del canale dell'aria
14	Aletta orizzontale B	43	Vite
15	Biella	44	Vite
16	COPERTURA FRONTALE	45	Gruppo pignone
17	Rotella	46	Vite
18	Vite	47	Blocco fisso del canale dell'aria
19	Motore principale	48	Canale dell'aria
20	Vite	49	Vite
21	Circuito stampato di potenza	50	Cuscinetto impregnato in olio
22	Vite	51	Manicotto assiale
23	Supporto dell'interruttore	52	Blocco fisso del canale dell'aria
24	Copertura del supporto dell'interruttore	53	Vite
25	Molla	54	Preso di uscita dell'aria
26	Asta superiore dell'interruttore	55	Pannello interno B
27	Tirante	56	Supporto fisso dell'albero rotante
28	Sfera flottante	57	Vite
29	Copertura del canale dell'acqua	58	Copertura posteriore



## LISTA DELLE COMPONENTI

<b>N</b>	<b>DESCRIZIONE</b>	<b>N</b>	<b>DESCRIZIONE</b>
59	Scatola di raccolta dell'acqua	74	Supporto della bobina
60	Vite	75	Filtro a nido d'ape
61	Rotella	76	Filtro posteriore
62	Scarico pressione della pompa idraulica	77	Coperchio bloccante del serbatoio dell'acqua
63	Fermaglio della pompa idraulica	78	Tappetino di silicone
64	Asse fissa della pompa idraulica	79	Blocco del serbatoio dell'acqua
65	Asta della pompa idraulica	80	Vite
66	Tubo adattatore della pompa idraulica	81	Guaina
67	Pompa idraulica	82	Vite
68	Stratificazione della pompa idraulica	83	Pressacavo
69	Telecomando ultra sottile	84	Cavo di alimentazione
70	Vite	85	Molla del fermaglio della pompa idraulica
71	Vite	86	Vite
72	Vite	87	Coperchio del serbatoio dell'acqua
73	Copertura del supporto della bobina	88	Vaschetta dell'acqua

**WARNING!**



READ ALL INSTRUCTIONS CAREFULLY BEFORE SETTING UP AND OPERATING THE COOLER, AND PLEASE KEEP THIS INSTRUCTION MANUAL FOR FUTURE REFERENCE. THIS MANUAL IS DESIGNED TO PROVIDE YOU WITH IMPORTANT INFORMATION NEEDED TO SETUP, OPERATE, MAINTAIN, AND TROUBLE SHOOT YOUR COOLER. FAILURE TO FOLLOW THESE INSTRUCTIONS MAY DAMAGE AND/OR IMPAIR ITS OPERATION AND VOID THE WARRANTY.

**IMPORTANT SAFETY INSTRUCTIONS**

Description of the Symbols



In accordance with European directives applicable to this product.



Class II symbol: this appliance is designed with double insulation. It is not necessary to connect it to earth connection.



The crossed-out wheeled bin symbol indicates that the item should be disposed of separately from household waste. The item should be handed in for recycling in accordance with local environmental regulations for waste disposal. By separating a marked item from household waste, you will help reduce the volume of waste sent to incinerators or land-fill and minimize any potential negative impact on human health and the environment.

**CAUTION**

Fire, electric shock, physical injury and material damage hazards. To use the appliance, always follow the instructions for assembly, use and maintenance as well as usage cautions:

- For domestic indoor use only. Not for outdoor or commercial use. Always connect to 220-240V AC, 50 Hz only.
- Do not insert or allow foreign objects to enter the unit via the air outlet or filter as this may cause damage to the appliance.
- Adults should pay special attention when using this appliance close to children.
- We do not recommend exposing persons (especially children or the elderly) to a continuous flow of cold air during prolonged periods.
- Never use this appliance in hot or humid locations like a bathroom.
- Never leave this appliance close to curtains, drapes, plants, etc.

- Be sure to avoid using it in locations (e.g. the kitchen) where hot oil may splash onto plastic parts. Contact with oil always causes damage and deterioration.
- This appliance can be used by children aged from 8 years and above and persons with reduced physical, sensory or mental capabilities or lack of experience and knowledge if they have been given supervision or instruction concerning use of the appliance in a safe way and understand the hazards involved. Children shall not play with the appliance. Cleaning and user maintenance shall not be made by children without supervision.
- This appliance must be placed on a flat and smooth area and the power cord must not pass close to heating appliances.
- Never dip the appliance into water or any other liquid.
- Store the appliance in a clean, dry location if you do not plan to use it for a long period.
- If the supply cord is damaged, it must be replaced by the manufacturer, its service agent or similarly qualified persons in order to avoid a hazard.
- Never use a damaged cord or plug.
- Only qualified service representatives should perform repairing and maintenance services.
- Unplug or disconnect the appliance from the power supply before user servicing or cleaning operation.
- **WARNING:** To Reduce The Risk Of Fire Or Electric Shock, Do Not Use This Fan With Any Solid-State Speed Control Device.
- If the product has any failure, please send it to the repair station or notify the service center; do not disassemble or replace the parts. Disassembly or modification without permission will affect the safety of the product.
- Do not touch the power cord plug with wet hands.
- Do not spray insecticides and flammable sprays around the product. It may cause damage to the product.
- Do not use the appliance in locations where paint, petrol or other flammable liquids are used or stored.
- Do not use this appliance in the immediate surroundings of a bath, a shower or a swimming pool.
- Avoid facing the product air vents directly at children. It may cause illness.
- Do not pull the cord when removing the power plug. It may cause power cord damage, electric leakage and other hazards.
- Exception handling; if you perceive an unpleasant smell or hear abnormal noises during use, immediately stop using and unplug from the power source.
- Do not bend the power cord or place heavy objects on it. It will lead to the risk of electric leakage.
- The water level of the tank shouldn't exceed the maximum level, and shouldn't be lower than the minimum level when the cooling/humidification function is turned on.
- After water is filled, do not tilt or collide while placing or moving, to prevent water splashing.
- If the product has been dumped and there is water inside, immediately pull out the plug and wait for 24 hours before restarting.
- When you go out or if the device won't be used for a long time, shut down and disconnect the power plug from the outlet.
- Do not use the device when there is an unattended child, animal, or handicapped person.
- Only use conforming power outlets for this unit. The power voltage must match the voltage on the nameplate of the unit. Please confirm the voltage before moving.

- During humidifying and cooling, it is prohibited to remove or install air filter screen and wet curtain bracket assembly. It may cause water drops spraying out of the are outlet.
- Do not leave water in the tray for prolonged periods of time. The water should be changed once a day.
- Drain the water from the water tank when the device is not in use.

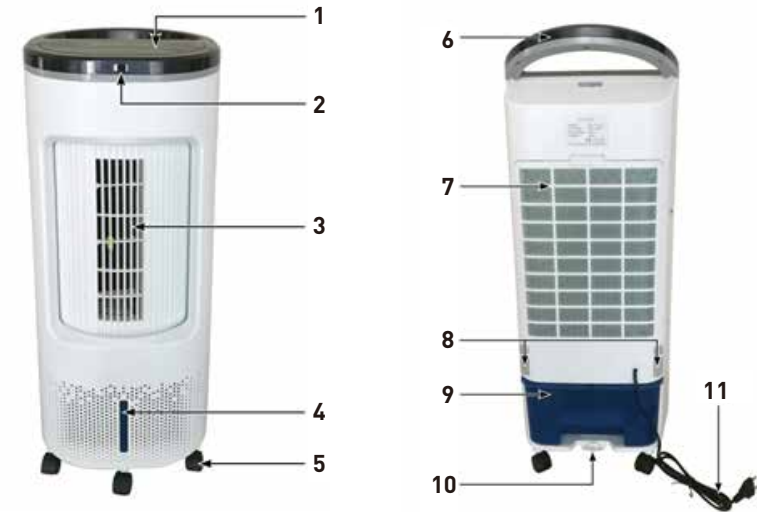
**Remove Packaging:**

Please unpack the components and check that no damage occurred during transportation carefully. If any damage is apparent or any component is missing, please contact the dealer immediately. Save the packaging to store the Fan while it is not being used.



**Keep the original box! It can be used for storage in winter season.**

**IDENTIFICATION OF PARTS**



**Fig. 1**

1	Control panel	7	Rear panel
2	Remote control receiver	8	Cord hook
3	Air outlet grille	9	Water tank
4	Water Level display window	10	Lock trigger of water tank
5	Wheel	11	Cord & plug
6	Carry handle		

**OPERATION AND FUNCTIONS**

When the unit connects the power supply first, all the indicators are off, and the buzzer beeps twice, the system enters the standby state. The unit can be operated by pressing the button on the control panel.

## FUNCTION BUTTONS (FIG.2)

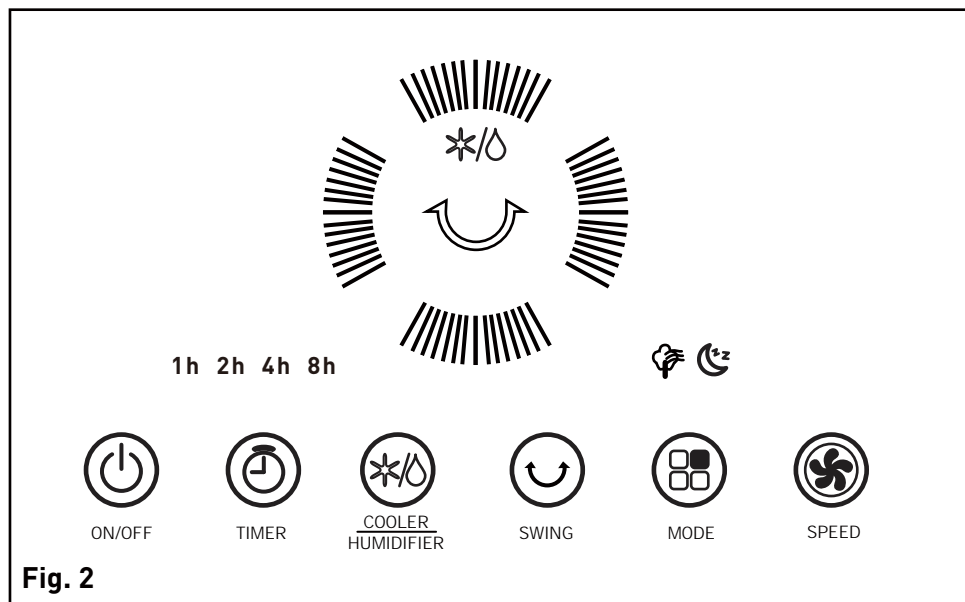


Fig. 2

### ON/OFF

Press the ON/OFF button to turn the unit on or off. When Press the button to start the cooler, the default fans speed is Low and the fan mode is Normal. The indicator light is illuminated.

### SPEED

Press the SPEED button repeatedly to change the speed between Low–Medium–High–Silent. The indicator light will show the selected speed:



### SWING

Press the SWING button on the control panel; on pressing the indicator light is illuminated. The louvers will begin to move left to right automatically. Stop swinging by pressing the button second time.

### TIMER

Press TIMER button until the desired time duration setting is selected. When the set time has passed, the unit will automatically turn off (unit remains in Standby mode until power cord is unplugged from electrical socket). The TIMER function allows you to select 1 hour, 2 hours, 4 hours or 8 hours of use. The indicator light will show the selected time: 1h—2h—4h—8h.

### MODE

Press the MODE button to select your desired wind type from Normal—Nature—Sleep and the indicator light will light up accordingly: Natural mode , sleep wind . In the Normal mode setting, you can select High, Medium, Low or Silent fans speeds. The Nature mode setting simulates outdoor breeze. The fan speed changes every once in awhile, and the cool breeze is blown to every corner. The Sleep mode is for comfort during the night. The fan automatically sets the soft air supply program that adapts to the human body during sleep. The wind speed changes at regular intervals to provide a comfortable sleeping environment. In sleep wind mode, High, Medium, Low or Silent speeds are also available.

### COOLER/HUMIDIFIER

Press the COOLER/HUMIDIFIER button to turn on humidifier function, on pressing the indicator light is illuminated. This will activate evaporative cooling. The water pump will operate and distribute water to wet out the cellulose cooling pad located in the rear of the unit. Press this button again, when the COOL indicator light is switched OFF, the unit can still function in a fan only mode (without evaporative cooling).



The water level of the tank shouldn't be lower than the minimum level when the cooling/humidifier function is turned on.

## FILLING THE TANK WITH WATER



To avoid serious personal injury from accidental starting, always make sure the switch is turned "OFF" and the plug is removed from the mains before refilling.

The water tank is located in the rear of the unit. Rotate the locked trigger (part 10) to unlock the water tank, and pull the water tank out and pour water carefully into the tank. (Fig.3)

The Water Level is shown by Water Level display window(part 4) on the front of the unit. Refill the water tank when water level is low. The water level of the tank shouldn't exceed the maximum level.

After filling the water, insert and lock the water tank to the original position.



Fig. 3

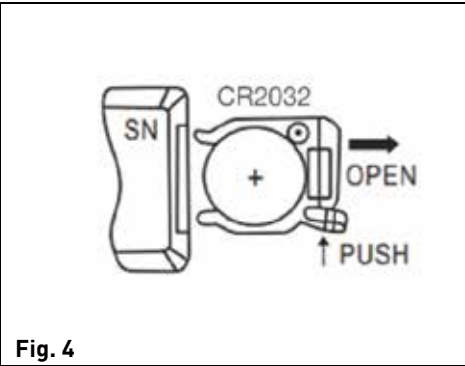


Fig. 4

## REMOTE CONTROL

	Power switch	 <b>Fig.5</b>
	Cooler/Humidifier function	
	Setting the motion of the louvers	
	Setting timer function for automatic shut off	
	Setting fan mode	
	Setting fan speed	

This unit is equipped with a remote control (Fig.5).

Please point to the receiver (part 2) when using the remote control.

If the battery voltage is low, please open the battery cover as shown in the figure and replace with new battery (CR2032).(Fig.4)

Please note the positive pole and the negative pole of the battery; then put the battery cover back.

## CLEANING AND MAINTENANCE



To avoid serious personal injury from accidental starting, always make sure the switch is turned "OFF" and the plug is removed from the mains before cleaning and maintenance.

### Cleaning the Carbon Dust Filter

After long use, the carbon dust filter and the rear panel (part 7) could get clogged by dust, which would considerably influence the performance of the machine. If the water is not changed for a long time, mildew and fungus can form. The following cleaning procedure is recommended.

1. Having removed the plug from the mains, pull out the rear panel (part 7), and remove the filter and the panel (Fig.6&7).
2. Wash the filter with a delicate detergent solution and lukewarm water, and then rinse with clean water.
3. Wash the panel in clean water. Use the soft brush for cleaning.
4. Put the filter and the panel in the original position.



Fig.6



Fig.7

### Cleaning & Draining the Water Tank

The water should be change every 3-4 days.

1. Having removed the plug from the mains, rotate the locked trigger (part 10) to unlock the water tank.
2. Empty the water tank and rinse it with clean water.
3. Once the tank is clean, refill the water tank. The unit is now ready to be used again.

### STORAGE

When the product is not in use, please press the “speed” button for 3s to start the cooling-pad drying function by running high speed for 20 mins, then turn off automatically.

## PRODUCT DETAILS

### Technical specifications

Model	DF-AF2830C
Rated voltage / Rated frequency	220-240V~/ 50Hz
Rated power	65W
Protection Class	II
Water tank capacity	7L
Speed	4
Remote control	Yes
Net weight	6.5Kg
Maximum air flow (F)	5.50 m <sup>3</sup> /Min
Power consumption (P)	49,0 W
Service value (SV)	0,11 (m <sup>3</sup> /Min)/W
Standby power consumption(PSB)	0,30 W
Fan sound power level(LwA)	57,9 dB(A)
Maximum air velocity (c)	5,07 metres/sec
Measuring standard of service value	(EU) No 206/2012+(EU) 2016/2282 EN 50564: 2011 ISO 5801: 2007 EN 60704-1: 2010+A11: 2012 EN 60704-2-7: 1998
Contact details for obtaining more information	CH-Import & Distribution exklusiv durch: Jumbo-Markt AG Industriestrasse 34 8305 Dietlikon

### ENVIRONMENT

To prevent damage during transport, the appliance is delivered in a solid packaging which consists largely of reusable material. Therefore please make use of options for recycling the packaging.



**Faulty and/or discarded electrical or electronic apparatus have to be collected at the appropriate recycling locations.**

## TROUBLE SHOOTING

PROBLEM	POSSIBLE CAUSE	SOLUTION
No discharge of air	Cord is not plugged in.	Make sure power cord is plugged in and the supply switch is ON.
	Power is not ON.	Turn the unit ON by pressing button on the control panel or remote control.
Not Cooling / Unit is making noise	Pump is not turned ON.	Turn on COOL function from remote or control panel.
	Low or no water in tank, when COOL is selected.	Refill water tank.
	Damaged Pump or Calcium deposits on blower.	Contact Customer Service Center.
The unit does not respond.	Remote control batteries.	Check batteries. Replace if needed. Try to operate using the control panel.
	Damaged Control Panel on unit.	Try to activate the unit with the Remote Control. If the unit responds, then the Control Panel on the unit may be experiencing problems -contact the Customer Service Center.

## WARRANTY CERTIFICATE

Congratulations! You have made an excellent choice with the purchase of this quality product. Our commitment to quality also includes our service.

**Jumbo offers an excellent repair service, exclusively in Switzerland, for all ayce Power Tool products.**



Should you, contrary to expectations, experience defects due to material or manufacturing faults during private use within **FIVE YEARS** of the date of purchase we shall be liable for warranty in accordance with statutory warranty regulations, provided that:

- The device was not put to any use other than the intended.
- Was not overloaded.
- Was not used with the wrong accessories.
- Repairs where not carried out by any other than the authorized workshop.

The warranty certificate is only valid in connection with there receipt. Please keep both in a safe place. The warranty does not affect your statutory rights. The product is guaranteed for a period of **FIVE YEARS** beginning on the day of purchase. Keep your purchase receipt safe as proof of the date of purchase. The guarantee period can only be extended for the duration of any repair required. During the warranty period, defective devices can be returned at every Jumbo store. We will, at our discretion either repair or exchange the device in accordance with warranty legislation.

**Please include the following when returning your product for repair:**

1. The receipt (proof of purchase)
2. This warranty certificate you're your name, address, contact details and a fault description completed overleaf.

If the original receipt is not enclosed the repair will be charged for in all cases. After the warranty has expired you can still return defective devices for repairs. Quotes as well as repairs after warranty period are to be paid for in all cases.

**Additional note service center:**

Defect products can be returned to every jumbo store during the warranty period. After the warranty period, the ayce products are accepted in any jumbo store, so the product may be tested in accordance.

**CH-Import & Distribution exklusiv durch:  
Jumbo-Markt AG  
Industriestrasse 34  
8305 Dietlikon**



### WARRANTY CARD

First name		Last name
Street/No.		Telephone
Postal Code	City	Mobile

Item number	Barcode (EAN)
-------------	---------------

Warranty (please mark with an «X»)		Sales receipt number/Date (please also attach a copy of the sales receipt)
Yes	No	

Purchased at Jumbo store
--------------------------

<p><b>Which error occurred (please specify)</b>          (Please describe the problem or malfunction of your device as accurately as possible. This allows us to process your complaint more quickly and efficiently. An imprecise description with terms like "device is not working" or "broken device" can delay the process considerably).</p>
--

--

### NOTE

---



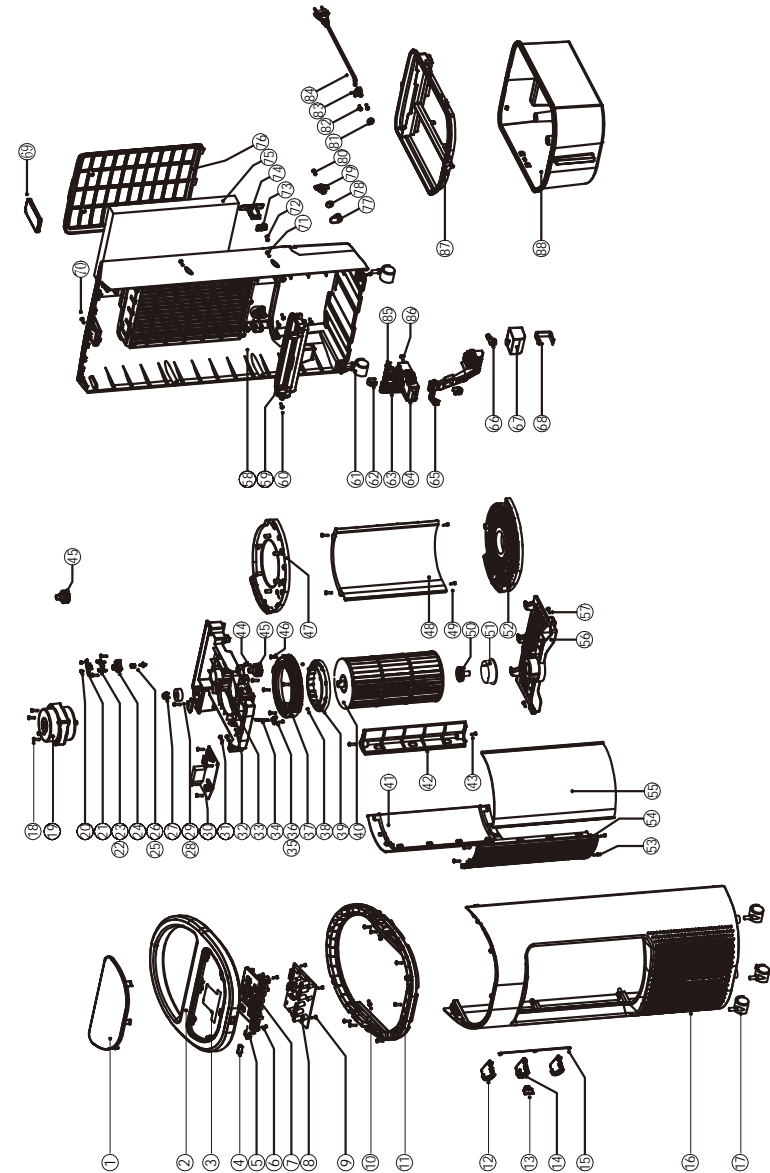
---



---



### TECHNICAL DRAWING



## SPARE PARTS LIST

NO	PART	NO	PART
1	Display panel	30	Circuit board(power board)
2	Top cover	31	Screw
3	Display panel(label)	32	Motor support
4	Remote control receiver	33	Stepping motor
5	PCB board(receiver board)	34	Reed pipe assembly
6	screw	35	Fixed block
7	LED light support	36	Screw
8	PCB board(control board)	37	Big gear
9	Screw	38	Steel ball
10	Screw	39	Wearing ring
11	Decorated ring	40	Wind wheel
12	Horizontal louver A	41	Inner panel A
13	Horizontal louver paddle	42	Wind channel damper
14	Horizontal louver B	43	Screw
15	Connected rod	44	Screw
16	Front cover	45	Pinion assembly
17	Caster	46	Screw
18	Screw	47	Wind channel fixed block(upper)
19	Main motor	48	Wind channel
20	Screw	49	Screw
21	PCB board(Reset switch board)	50	Oil bearing
22	Screw	51	Axle sleeve
23	Switch support	52	Wind channel fixed block(bottom)
24	Switch support cover	53	Screw
25	Spring	54	Air outlet
26	Switch top rod	55	Inner panel B
27	Gland	56	Rotating shaft fixed support
28	Floating ball	57	Screw
29	Water channel cover	58	Back cover

## SPARE PARTS LIST

NO	PART	NO	PART
59	Water receiver box	74	Bobbin bracket
60	Screw	75	Honeycomb filter
61	Caster	76	Back filter
62	Water pump pressure yard	77	Water tank lock cover
63	Water pump buckle	78	Silicone pad
64	Water pump fixed board	79	Water tank lock
65	Water pump rod	80	Screw
66	Water pump adapter pipe	81	Sheath
67	Water pump	82	Screw
68	Water pump layering	83	Cord presser
69	Ultrathin remote control	84	Power cord
70	Screw	85	Water pump buckle spring
71	Screw	86	Screw
72	Screw	87	Water tank cover
73	Bobbin bracket cover	88	Water tank