

The Joy of Living.



satrap

Tamaro Pro

Staubsauger
Aspirateur
Aspirapolvere

Gebrauchsanweisung
Mode d'emploi
Istruzioni per l'uso

Vielen Dank, dass Sie auf die Marke **satrap** setzen. Eine clevere Entscheidung! Unsere Produkte schenken Freude und erleichtern Ihren Alltag.

Ihr Vertrauen ist unser Antrieb, denn auch wir setzen auf **satrap**: Jedes Produkt wird von unserem Qualitätssicherungs-Team in der Coop-Zentrale sorgfältig geprüft und von Mitarbeitern zuhause getestet.

Unser Qualitätsversprechen unterstreichen wir mit einer umfassenden Garantieleistung von 5 Jahren. Wo immer möglich, wann immer sinnvoll, erbringen wir Reparaturleistungen in der Schweiz. Denn wir sind auch nach dem Kauf für Sie da.

satrap, ce sont des appareils électroménagers parfaits pour le quotidien. Opter pour un article **satrap**, c'est faire le bon choix! Merci pour la confiance que vous nous témoignez!

Conçus pour vous faciliter la vie, les articles **satrap** sont synonymes de qualité éprouvée: chacun de nos appareils est examiné à la loupe par notre équipe Assurance qualité à la centrale Coop avant d'être confié à des collaborateurs de Coop pour qu'ils puissent le tester chez eux.

Et nous sommes toujours là pour vous, même après votre achat! Les articles sont garantis 5 ans et les réparations, si elles sont possibles et nécessaires, sont assurées en Suisse pendant toute cette période.

satrap è una scelta geniale. E noi vi ringraziamo per la vostra fiducia. I nostri prodotti regalano gioia e rendono la vita di tutti i giorni più confortevole.

La vostra fiducia è la nostra forza motrice, perché anche noi puntiamo su **satrap**: il nostro team dell'Assicurazione qualità alla Centrale Coop controlla scrupolosamente ogni prodotto, che viene successivamente testato a casa dalle nostre collaboratrici e dai nostri collaboratori.

Concretizziamo la nostra promessa di qualità con una garanzia completa di 5 anni, fornendo servizi di riparazione in Svizzera qualora sia possibile e sensato. Perché siamo qui per voi anche dopo l'acquisto.

satrap Staubsauger Tamaro Pro – Inhaltsverzeichnis | Table des matières | Indice

4	Sicherheitshinweise Consignes de sécurité Avvertenze di sicurezza	13	Anwendung Utilisation Utilizzo
11	Geräteübersicht Description de l'appareil Descrizione dell'apparecchio	19	Garantie-Hinweis Informations de garantie Informazioni di garanzia



In Übereinstimmung mit den Europäischen Richtlinien für Sicherheit und EMV.

Conforme aux Directives européennes en matière de sécurité et de compatibilité électromagnétique.

In conformità alle Direttive Europee per la Sicurezza e EMC.

Änderungen in Design, Ausstattung, technische Daten sowie Irrtümer behalten wir uns vor.

Sous réserve d'erreurs ou de modifications dans le design, l'équipement et les caractéristiques techniques.

Ci riserviamo il diritto di modifiche nel design, equipaggiamento e dati tecnici nonché di eventuali errori.

Sicherheitshinweise

DE

- Bitte lesen Sie vor Inbetriebnahme des Gerätes die Gebrauchsanleitung aufmerksam durch. Sie gibt wichtige Hinweise über die Sicherheit, den Gebrauch und die Pflege des Gerätes. Gebrauchsanleitung sorgfältig aufheben und geben Sie sie ggf. an den Nachbesitzer weiter.
- Vor der ersten Inbetriebnahme das Gerät auf Beschädigungen überprüfen. Beschädigte Geräte (inkl. Netzkabel) nicht in Betrieb nehmen, sondern umgehend dem Coop Service über Ihre Coop Verkaufsstelle zur Reparatur bzw. Nachkontrolle übergeben.
- Netzkabel nicht knicken, einklemmen oder über scharfe Kanten ziehen. Kurzschlussgefahr durch Kabelbruch! Stecker nie am Netzkabel/mit feuchten Händen ziehen.
- Gerät nach jedem Gebrauch ausschalten und Netzstecker herausziehen.
- Unbenutzte / unbeaufsichtigte Geräte ausschalten und Netzstecker ziehen.
- Gerät nie in Wasser/andere Flüssigkeiten tauchen. Kurzschlussgefahr!
- Kinder ab 8 Jahren und Personen mit eingeschränkten physischen, sensorischen oder geistigen Fähigkeiten, mangelnder Erfahrung und Kenntnisse dürfen das Gerät nur gebrauchen, wenn sie von einer Person beaufsichtigt werden oder ihnen der sichere Gebrauch des Gerätes gezeigt wurde und sie die damit verbundenen Gefahren verstanden haben. Reinigungs- und Wartungsarbeiten dürfen nicht durch Kinder unter 8 Jahren und ohne Beaufsichtigung durchgeführt werden.
- Kinder dürfen nicht mit dem Gerät spielen. Gerät und Netzkabel von Kindern unter 8 Jahren fernhalten. Gerät im Betrieb nie unbeaufsichtigt lassen.
- Verpackungsmaterial (z.B. Folienbeutel) gehört nicht in Kinderhände.
- Gerät/Anschlussleitung nie auf heiße Flächen (Herdplatte) stellen/legen oder in die Nähe von offenem Feuer bringen. Gerät nicht starker Hitze (Heizquellen, -körper, Sonnenbestrahlung) aussetzen. Brennende Geräte nur mit Löschdecke löschen.
- Vom Hersteller nicht empfohlenes/verkauftes Zubehör aus Sicherheitsgründen nicht verwenden.
- Gerät ist für die Verwendung im Haushalt bestimmt, nicht für gewerbliche Nutzung. Gerät nicht im Freien betreiben.
- Nie in der Nähe von Wasser (Badewannen, Waschbecken etc.) benutzen. Nicht Regen/Feuchtigkeit aussetzen. Gerät nur mit trockenen Händen benutzen!
- Sollte das Gerät ins Wasser fallen, ist es untersagt dieses herauszu-

Sicherheitshinweise

- holen solange es am Stromkreis angeschlossen ist. Sofort Netzstecker herausziehen.
 - Gerät nie selber öffnen - Verletzungsgefahr! Sollte der Netzstecker, das Netzkabel oder das Gehäuse defekt oder das Gerät hinuntergefallen oder anderweitig beschädigt worden sein, bitte sofort dem Coop Service via Ihre Coop Verkaufsstelle zur Reparatur bzw. Nachkontrolle übergeben.
 - Wird das Gerät zweckentfremdet, falsch bedient oder nicht fachgerecht repariert, kann keine Haftung für auftretende Schäden übernommen werden. In diesem Fall entfällt der Garantieanspruch.
 - Keine Finger und Gegenstände in Geräteöffnungen stecken. Geräteöffnungen nicht abdecken. Gegenstände (Haare, Fusseln usw.), welche die Bürsten/Räder blockieren, entfernen.
 - Nie feuchte/nasse Böden/Tepiche; Lösungsmittel; ätzende Mittel; glühende, heiße, scharfkantige, explosive oder entflammbare Substanzen saugen.
 - Gerät nur an den dazu vorgesehenen Öffnungen öffnen (Auswechseln der Filter usw.).
 - Nie ohne eingesetzten Filter saugen. Menschen/Tiere nie mit dem Gerät absaugen.
 - Bei eingeschaltetem Gerät - Düsen nie in Kopfnähe bringen: Gefahr für Augen/Ohren.
- Gerät nur bei einer Umgebungstemperatur von 5-45 °C betreiben.

An einem sicheren Ort aufbewahren
Lagern Sie Ihr Gerät samt Zubehör bei Nichtverwendung an einem sicheren, trockenen Ort. Vergewissern Sie sich vor der Lagerung, dass das Gerät sauber und trocken ist.

Für Schäden, die durch Nichtbeachten dieser Gebrauchsanleitung entstehen, lehnt Coop jegliche Haftung ab.

Entsorgung

Alle Elektrogeräte müssen im Interesse der Umwelt, am Ende ihrer Lebensdauer einer ordnungsgemäßen Entsorgung zugeführt werden. Ausgedientes Gerät durch Abtrennen des Netzkabels unbrauchbar machen und in Ihre Coop Verkaufsstelle zur kontrollierten Entsorgung bringen.

Consignes de sécurité

FR

- Lire toutes les consignes de sécurité et respecter le mode d'emploi, le conserver soigneusement afin de pouvoir le remettre à un éventuel futur utilisateur.
- Raccordement au secteur: la tension doit correspondre à celle indiquée sur la plaque signalétique de l'appareil.
- Vérifier que l'appareil / le cordon d'alimentation / la rallonge ne sont pas endommagés. Ne jamais mettre en service des appareils endommagés (y compris le cordon d'alimentation) - les faire réparer/remplacer par le fabricant, son service après-vente ou des professionnels qualifiés.
- Ne pas plier ou coincer le cordon d'alimentation et ne pas le positionner sur des arêtes vives. Il pourrait se rompre et causer un court-circuit. Ne jamais tirer sur le cordon d'alimentation pour débrancher l'appareil et ne jamais saisir la fiche avec les mains mouillées.
- Toujours éteindre et débrancher l'appareil: en l'absence de surveillance, avant le montage / démontage, avant le nettoyage, en cas de dysfonctionnement pendant et après l'utilisation.
- Arrêter l'appareil et le débrancher lorsqu'il n'est pas utilisé ou lorsqu'il est laissé sans surveillance.
- Ne jamais plonger l'appareil dans l'eau ni dans tout autre liquide (risque de court-circuit).
- Cet appareil peut être utilisé par des enfants à partir de 8 ans, par des personnes aux capacités physiques, sensorielles ou intellectuelles réduites ou par des personnes manquant d'expérience ou de connaissances, à condition de les surveiller ou de leur fournir les instructions nécessaires à l'utilisation de l'appareil et de les avertir des risques qui en découlent. Le nettoyage et l'entretien courant ne doivent pas être confiés à des enfants sans surveillance.
- Ne pas laisser les enfants jouer avec l'appareil. Tenir l'appareil et son cordon d'alimentation hors de la portée des enfants de moins de 8 ans. Ne jamais laisser fonctionner l'appareil sans surveillance.
- Tenir les emballages (sachet plastique, p. ex.) hors de la portée des enfants.
- Ne jamais installer/poser l'appareil/son cordon d'alimentation sur une surface chaude (plaque de cuisson, p. ex.) ou à proximité d'un feu. Ne pas exposer l'appareil à des températures élevées (sources de chaleur, radiateur ou rayons du soleil, p. ex.). N'éteindre les appareils en feu qu'avec une couverture anti-feu.
- Pour des raisons de sécurité, ne pas utiliser d'accessoires non recommandés/vendus par le fabricant.
- L'appareil est destiné à un usage domestique, pas à un usage professionnel. Ne pas utiliser l'appareil en plein air.
- Ne jamais utiliser l'appareil à proximité d'un point d'eau (baignoire, lavabo, etc.). Ne pas exposer l'appareil à la pluie/l'humidité.

Consignes de sécurité

- Manipuler l'appareil toujours avec des mains sèches.
- Si l'appareil tombe dans l'eau, le faire contrôler par un spécialiste avant la prochaine utilisation.
 - Ne jamais ouvrir l'appareil soi-même (risque de blessures). Faire réparer l'appareil exclusivement par un professionnel. Les réparations non conformes peuvent exposer l'utilisateur à de graves dangers.
 - Si l'appareil est utilisé à d'autres fins que celles prévues, s'il est mal utilisé ou s'il n'est pas réparé dans les règles de l'art, nous déclinons toute responsabilité pour les dommages qui pourraient survenir. Dans ce cas, la garantie ne s'applique plus.
 - Ne pas insérer les doigts ou des objets dans les ouvertures de l'appareil. Ne pas couvrir les ouvertures de l'appareil. Enlever les cheveux, poils, etc. qui bloquent les brosses/roues.
 - Ne jamais aspirer des sols ou des tapis humides ou mouillés, des solvants, des produits corrosifs, des matières chaudes, incandescentes, explosives ou inflammables ou des objets présentant des arêtes vives.
 - N'ouvrir l'appareil qu'aux endroits prévus à cet effet (p. ex. pour le remplacement des filtres).
 - Ne jamais utiliser l'appareil sans les filtres. Ne pas utiliser l'appareil sur des personnes ou sur des animaux.
 - Ne pas approcher la brosse de la tête lorsque l'appareil est en marche (danger pour les yeux et les oreilles).
 - Tenir les cheveux / les mains / les

pieds à l'écart de la brosse en rotation pendant le fonctionnement (risque de blessure).

- Ne faire fonctionner l'appareil qu'à une température ambiante comprise entre 5 et 45 °C.

Rangement

Ranger l'appareil (accessoires compris) en lieu sûr et à l'abri de l'humidité lorsqu'il n'est pas utilisé. S'assurer au préalable qu'il est propre et sec.

Coop décline toute responsabilité en cas de dommages résultant du non-respect du présent mode d'emploi.

Élimination

Les appareils électriques en fin de vie doivent être éliminés dans le respect de la législation et de l'environnement. Lorsque l'appareil est hors d'usage, le rendre définitivement inutilisable en sectionnant le cordon d'alimentation et le rapporter au point de vente Coop, qui veillera à l'éliminer dans les règles.

Avvertenze di sicurezza

IT

- Prima di mettere in funzione l'apparecchio, leggere tutte le istruzioni di sicurezza e le istruzioni per l'uso, conservarle in un luogo sicuro e metterle a disposizione di chiunque entri in possesso dell'apparecchio.
- Alimentazione elettrica: la tensione deve corrispondere a quella riportata sulla targhetta dell'apparecchio.
- Controllare che apparecchio/cavo di alimentazione/prolunga non siano danneggiati. Non mettere mai in funzione apparecchi danneggiati (compreso il cavo di alimentazione) - farli riparare/sostituire dal produttore, dal suo centro di assistenza o da personale qualificato.
- Non attorcigliare o schiacciare il cavo di alimentazione e non tirarlo su spigoli vivi. La sua rottura può provocare cortocircuiti! Non staccare la spina dalla presa tirando il cavo o con le mani umide.
- Spegnere sempre l'apparecchio ed estrarre la spina dalla presa nei seguenti casi: prima di montarlo/smontarlo, in caso di guasti durante l'uso, in assenza di sorveglianza, prima della pulizia e dopo l'uso.
- Spegnere gli apparecchi non utilizzati o incustoditi ed estrarre la spina dalla presa.
- Non immergere mai l'apparecchio nell'acqua o in altri liquidi. Pericolo di corto circuito!
- Le bambine e i bambini a partire da 8 anni e le persone con ridotte facoltà fisiche, sensoriali o mentali o che non dispongono dell'esperienza o delle conoscenze necessarie possono utilizzare l'apparecchio solo sotto la supervisione di una persona responsabile della loro sicurezza o dopo un'istruzione dettagliata sull'utilizzo sicuro dell'apparecchio e sui pericoli correlati. Non affidare la pulizia e la manutenzione a bambine e bambini senza supervisione.
- Non lasciare che bambine e bambini giochino con l'apparecchio. Tenere l'apparecchio e il cavo di alimentazione fuori dalla portata di bambine e bambini al di sotto degli 8 anni. Non lasciare mai l'apparecchio incustodito mentre è in funzione.
- Tenere il materiale di imballaggio (per es. i sacchetti di plastica) fuori dalla portata di bambine e bambini.
- Non appoggiare mai l'apparecchio/il cavo di alimentazione su superfici calde (fornello) e non avvicinarlo a una fiamma viva. Non esporre l'apparecchio a calore eccessivo (fonti di calore, radiatori, raggi del sole). Spegnere gli apparecchi in fiamme solo utilizzando una coperta antincendio.
- Per motivi di sicurezza, non utilizzare accessori non consigliati/ venduti dal produttore.

Avvertenze di sicurezza

- L'apparecchio è destinato all'uso domestico e non a quello professionale. Non utilizzare l'apparecchio all'aperto.
- Non utilizzare l'apparecchio in prossimità dell'acqua (vasche da bagno, lavandini ecc.). Non esporre l'apparecchio alla pioggia/all'umidità. Utilizzare l'apparecchio solo con le mani asciutte!
- Se l'apparecchio cade nell'acqua, farlo controllare da personale qualificato prima di riutilizzarlo.
- Non aprire da soli l'apparecchio - pericolo di lesioni! Eventuali riparazioni devono essere eseguite da personale qualificato. Eventuali riparazioni improprie possono comportare rischi notevoli per l'utente.
- Si declina ogni responsabilità in caso di danni derivanti dall'uso improprio o scorretto dell'apparecchio o da riparazioni inadeguate. In tal caso decade il diritto di garanzia.
- Non inserire dita e oggetti nelle aperture dell'apparecchio. Non coprire l'apertura dell'apparecchio. Rimuovere tutti gli oggetti (peli, pelucchi ecc.) che potrebbero bloccare le spazzole e le ruote.
- Non aspirare mai moquette o pavimenti umidi o bagnati, solventi, sostanze corrosive, incandescenti, roventi, taglienti, esplosive o infiammabili.
- Aprire l'apparecchio solo in corrispondenza delle aperture previste (sostituzione dei filtri ecc.).
- Non aspirare se il filtro non è inserito. Non aspirare persone/animali con l'apparecchio.
- Non avvicinare la spazzola/bocchetta alla testa mentre l'apparecchio è acceso: pericolo per gli occhi/le orecchie.
- Utilizzare l'apparecchio solo a temperature comprese tra 5 e 45 °C.

Conservare in un luogo sicuro

Conservare l'apparecchio e gli accessori in un luogo sicuro e asciutto quando non vengono utilizzati. Assicurarsi che l'apparecchio sia pulito e asciutto prima di riporlo.

Coop declina ogni responsabilità per danni derivanti dal mancato rispetto delle presenti istruzioni per l'uso.

Smaltimento

Al termine del loro ciclo di vita, tutti gli apparecchi elettrici devono essere smaltiti nel rispetto dell'ambiente. Se l'apparecchio è fuori uso, rimuovere il cavo di alimentazione e riportare l'apparecchio al punto di vendita Coop più vicino per il corretto smaltimento.

Herzlich willkommen | Bienvenue | Benvenuti

DE

Bitte lesen Sie alle in dieser Gebrauchsanweisung aufgeführten Informationen durch. Bewahren Sie die Gebrauchsanweisung sorgfältig auf und geben Sie diese an Nachbenutzer weiter. Das Gerät darf nur für den vorgesehenen Zweck gemäss dieser Anleitung verwendet werden. Beachten Sie die Sicherheitshinweise.

FR

Veillez lire toutes les informations contenues dans ce mode d'emploi. Conservez-le soigneusement afin de pouvoir le remettre à un éventuel futur utilisateur. Cet appareil ne peut être utilisé que pour l'usage décrit dans ce mode d'emploi. Veuillez vous conformer aux consignes de sécurité.

IT

Leggere tutte le informazioni contenute nelle presenti istruzioni per l'uso. Conservare accuratamente le istruzioni per l'uso e metterle a disposizione di chiunque entri in possesso dell'apparecchio. L'apparecchio può essere utilizzato esclusivamente per lo scopo previsto in conformità alle presenti istruzioni. Osservare le prescrizioni di sicurezza

Vor Erstgebrauch | Avant la première utilisation | Prima del primo utilizzo

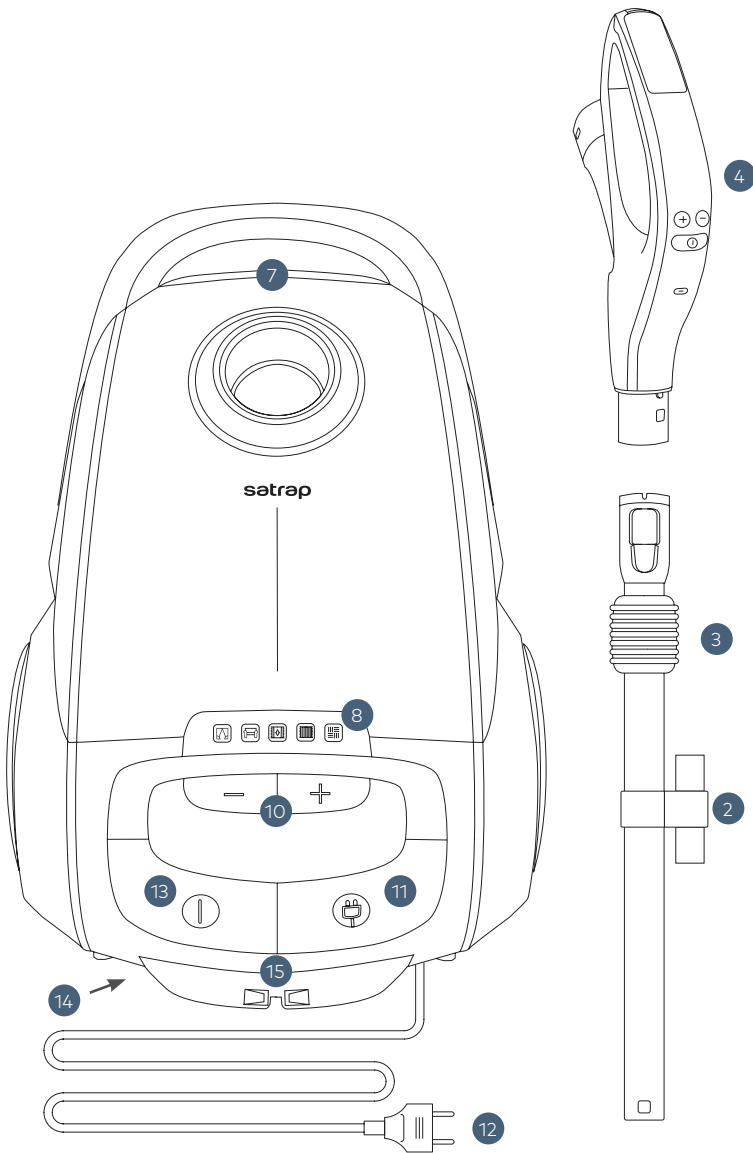


Bevor Sie das Gerät an das Stromnetz anschliessen, überprüfen Sie, ob die auf dem Typenschild unter dem Gerät angegebene Spannung mit der örtlichen Netzspannung übereinstimmt.

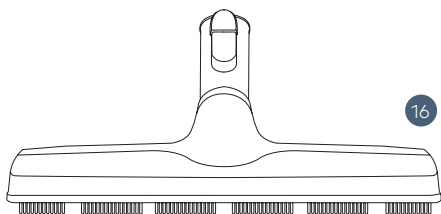
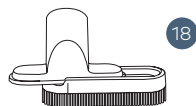
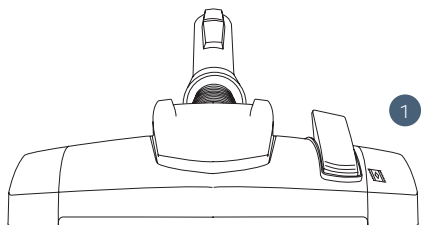
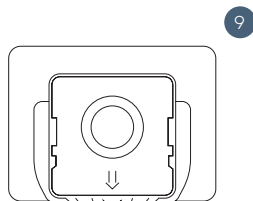
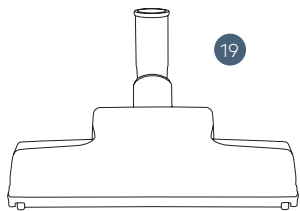
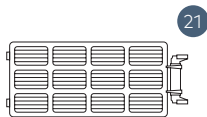
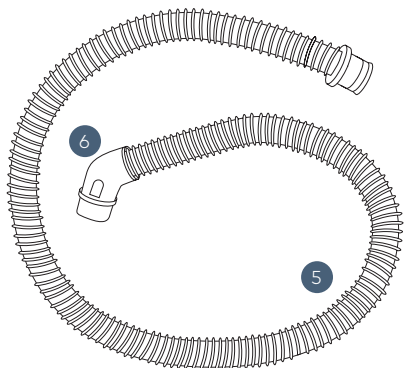
Avant de brancher l'appareil, s'assurer que la tension figurant sur la plaque signalétique située sous l'appareil correspond bien à celle délivrée par le secteur.

Prima di collegare l'apparecchio alla corrente, verificare che la tensione indicata sulla targhetta al di sotto dello stesso coincida con la tensione di rete locale.

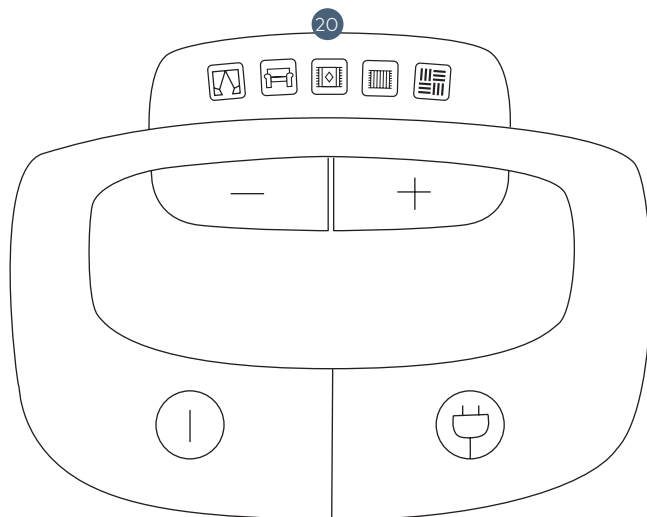
satrap Staubsauger Tamaro Pro – Geräteübersicht | Description de l'appareil | Descrizione dell'apparecchio



satrap Staubsauger Tamaro Pro – Geräteübersicht | Description de l'appareil | Descrizione dell'apparecchio



satrap Staubsauger Tamaro Pro – Geräteübersicht | Description de l'appareil | Descrizione dell'apparecchio



Vorhang
Rideau
Tende



Polstermöbel
Meubles rembourrés
Mobili imbottiti



Teppich
Tapis
Tappeti



Spannteppich
Moquette
Moquette



Parkett
Parquet
Parquet

satrap Staubsauger Tamaro Pro – Geräteübersicht | Description de l'appareil | Descrizione dell'apparecchio

Staubsauger / Aspirateur / Aspirapolvere

- 1 Bodendüse
Buse de sol
Spazzola per pavimenti
- 2 Zubehörhalterung für Fugendüse und Polsterdüse
Support pour le suceur long et la brosse pour meubles rembourrés
Supporto per bocchetta a lancia e bocchetta per mobili imbottiti
- 3 Längenverstellung
Réglage de la longueur
Regolazione della lunghezza
- 4 Handgriff mit Bedienelementen
Poignée avec commandes
Impugnatura con tasti di comando
- 5 Schlauch
Tuyau
Tubo flessibile
- 6 Schlauchanschluss
Raccord de tuyau
Raccordo del tubo flessibile
- 7 Öffnung Staubraum
Ouverture compartiment à poussière
Apertura scomparto del sacchetto per la polvere
- 8 Anzeige Staubbehälter voll
Affichage: bac à poussière plein
Indicatore: contenitore raccogli-polvere pieno
- 9 Staubsaugerbeutel-Behälter
Bac pour sacs à poussière
Contenitore per sacchetti raccogli-polvere
- 10 Bedienelement Saugkraftregulierung
Commande de réglage de la puissance d'aspiration
Comandi per la regolazione della potenza di aspirazione
- 11 Kabelaufrolltaste
Touche d'enroulement du câble
Tasto per il riavvolgimento del cavo
- 12 Netzkabel
Câble d'alimentation
Cavo di alimentazione
- 13 Ein-/Ausschalter
Bouton marche/arrêt
Interruttore ON/OFF
- 14 Luftaustrittsöffnung mit HEPA-Abluftfiltrierung
Sortie d'air avec filtration HEPA
Uscita per l'aria con filtro HEPA
- 15 Halterung für Bodendüse
Support pour buse de sol
Supporto per spazzola
- 16 Hartbodenbürste
Brosse pour sols durs
Spazzola per pavimenti duri
- 17 Fugendüse
Suceur long
Bocchetta a lancia

satrap Staubsauger Tamaro Pro – Geräteübersicht | Description de l'appareil | Descrizione dell'apparecchio

- 18 Polsterdüse mit Aufsatz
Brosse pour meubles rembourrés avec
accessoire
Bocchetta per mobili imbottiti con attacco

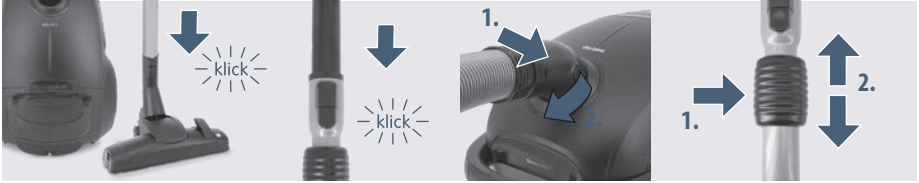
- 19 Turbodüse
Turbobrosse
Spazzola turbo

- 20 Display
Écran
Display

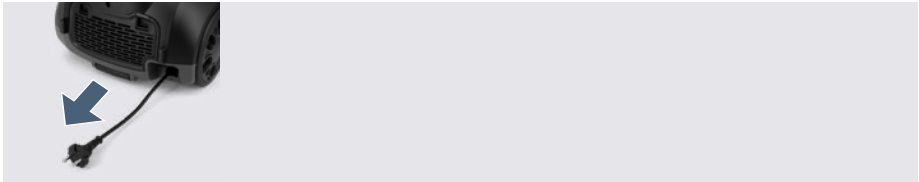
- 21 Luftaustrittsöffnung mit HEPA-
Abluftfiltrierung
Sortie d'air avec filtre HEPA
Uscita dell'aria con filtro HEPA

Bedienung | Utilisation | Utilizzo

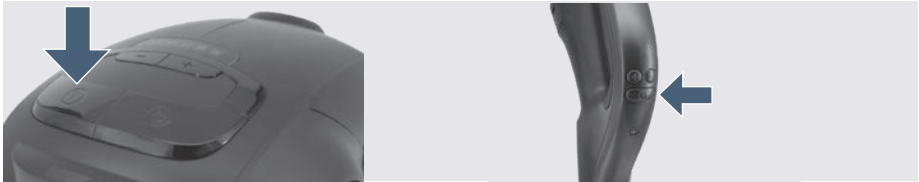
1 Zusammenstecken | Assembler | Assemblare



2 Kabel einstecken | Brancher le câble électrique | Inserimento del cavo



3 Einschalten | Mettre sous tension | Accendere



- ! Nie ohne eingesetzten Staubbeutel saugen
- ! Ne jamais utiliser l'appareil sans sac
- ! Non usare mai senza il sacchetto

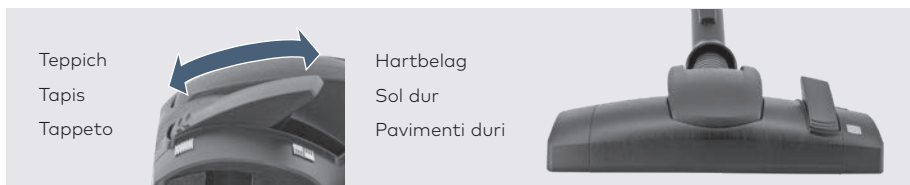
4 Saugen | Aspirer | Aspirare



Saugkraft am Geräte oder am Handgriff einstellen.
Réglage de la puissance d'aspiration sur l'appareil ou sur la poignée.
Impostare la potenza aspirante sull'apparecchio o sull'impugnatura.

Bedienung | Utilisation | Utilizzo

5 Bodendüse einstellen | Réglage de la buse de sol | Regolazione della spazzola



6 Zubehör verwenden | Utiliser des accessoires | Utilizzo accessori



2-in-1 Fugendüse: Fugen, Ecken, Falten, unzugängliche Stellen

Suceur long: pour les jointures, les coins, les plis et les endroits difficilement accessibles

Bocchetta a lancia: per fughe, angoli, pieghe, posti difficilmente accessibili



Polsterdüse: Oberflächen von Möbel und Vorhänge

Brosse pour meubles rembourrés: pour la surface des meubles et les rideaux

Bocchetta per mobili imbottiti: per mobili e tende

Bedienung | Utilisation | Utilizzo



Universal Bodendüse mit Saugkraftregulierung: Hartböden, Parkett, Teppich/Spannteppich
Brosse universelle avec réglage de la puissance d'aspiration: pour les sols durs, le parquet, les tapis/moquettes

Bocchetta per pavimenti universale con regolazione della potenza di aspirazione: per pavimenti duri, parquet, moquette



Hartbodenbürste: Hartbelag

Brosse pour sols durs: pour les revêtements durs

Spazzola per pavimenti duri

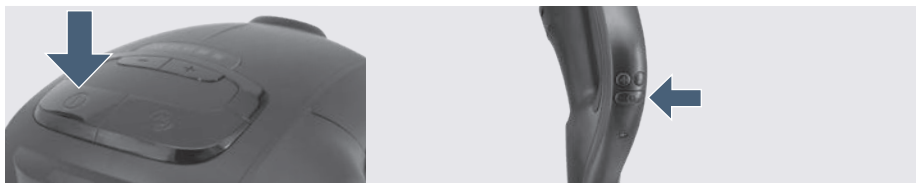


Turbodüse: Polstermöbel und Matratzen

Turbobrosse: pour les meubles rembourrés et les matelas

Spazzola turbo: per mobili imbottiti e materassi

7 Ausschalten | Mettre hors tension | Spegnere

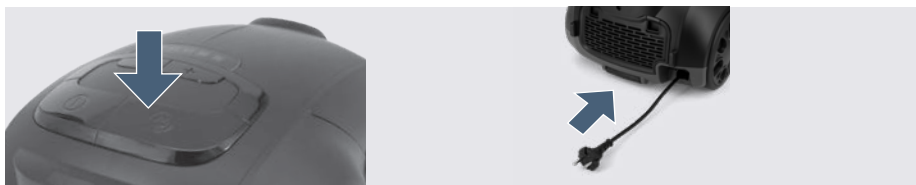


Das Gerät über den Ein-/Ausschalter (Nr. 13) oder am Bedienelement am Handgriff (Nr. 4) ausschalten

Éteindre l'appareil à l'aide de l'interrupteur marche/arrêt (n° 13) ou de l'élément de commande sur la poignée (n° 4).

Spegnere l'apparecchio con l'interruttore on/off (n. 13) o con l'elemento di comando sulla maniglia (n. 4).

8 Kabel einrollen | Enrouler le cordon | Avvolgere il cavo

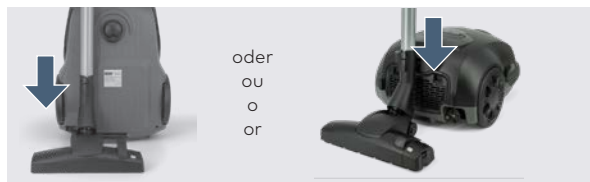


Kabel von Hand hineinführen

Tenir la prise d'une main

Tenere in mano la spina per riavvolgere il cavo

9 Gerät verstauen | Ranger l'appareil | Stoccaggio



Wenn nicht in Gebrauch.

Lorsqu'il n'est pas utilisé.

Quando non è in uso.

Hinweise | Remarques | Indicazioni

Reinigung und Pflege | Nettoyage et entretien | Pulizia e manutenzione



Nie ohne eingesetzten Staubbeutel saugen!

Ne jamais aspirer sans sac à poussière!

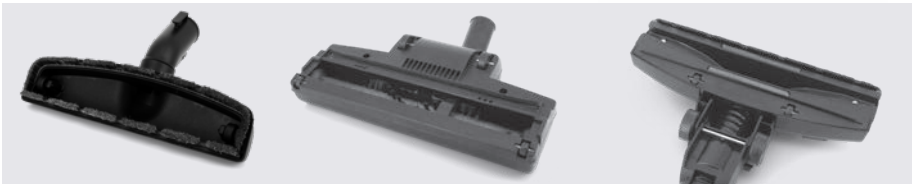
Non aspirare mai senza il sacchetto!



Feucht abwischen, trocknen lassen. Keine Lösungsmittel verwenden.

Essuyer avec un chiffon humide et laisser sécher. Ne pas utiliser de solvants.

Pulire con un panno umido e poi lasciare asciugare. Non utilizzare solventi.



Je nach Gebrauch die Unterseite der Bodenüse mit der Fugendüse absaugen.

Selon l'utilisation, aspirer le dessous de la brosse avec le suceur long.

A seconda dell'uso, aspira la parte inferiore della spazzola con la bocchetta a lancia.

Hinweise | Remarques | Indicazioni

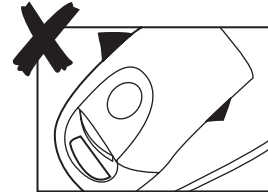
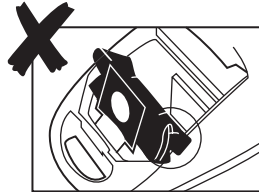
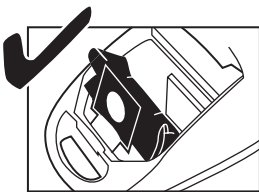
Staubsaack wechseln | Changement du sac à poussière | Cambio del sacchetto



Symbol für Parket blinkt rot

Le symbole pour le parquet clignote en rouge

Il simbolo del parquet lampeggia di rosso



Staubsaack nicht einklemmen

Ne pas coincer le sac à poussière

Non schiacciare il sacchetto da polvere

Hinweise | Remarques | Indicazioni

Motorschutzfilter ausklopfen | Dépoussiérer le filtre de protection du moteur |
Sbattere il filtro di protezione del motore



- i** Nach jedem 5. Staubsackwechsel Motorschutzfilter reinigen.
Nettoyer le filtre de protection du moteur tous les 5 remplacements de sac.
Pulire il filtro di protezione del motore ogni 5° cambio del sacchetto della polvere.

HEPA Filter wechseln | Changement du filtre HEPA |
Cambio del filtro HEPA



1x / Jahr – An – Anno – Year – Año

Hinweise | Remarques | Indicazioni

Technische Daten | Caractéristiques techniques | Dati tecnici

Leistung Puissance Potenza	800 W	Rohrlänge Longueur du tube Lunghezza del tubo	90 cm
Volt Tension Volt	230 V	Rohrdurchmesser Diamètre du tube Diametro del tubo	35 mm
Kabellänge Longueur de câble Lunghezza del cavo	10 m	Geräuschpegel Niveau sonore Livello del rumore	75 dB
Saugschlauch Tuyau flexible d'aspirateur Tubo d'aspirazione	2 m	Eingangswechselstrom- frequenz Fréquence du réseau d'alimentation Tensione da rete di alimentazione	50–60 Hz

Garantie-Hinweis | Informations de garantie | Dichiarazione di garanzia

Konsumenteninformation | Information consommateurs | Informazioni per i consumatori

Warendeklaration
Akku-Staubsauger
satrap Tamaro Pro
SAP: 7.354.860

Dichiarazione merceologica
Aspirapolvere a batteria
satrap Tamaro Pro
SAP: 7.354.860

Fiche technique
Aspirateur sans fil
satrap Tamaro Pro
SAP: 7.354.860

Allgemeine Angaben | Informations générales | Informazioni generali

Herkunft: China
Garantiezeit: 5 Jahre
Service Garantie: 5 Jahre
Service durch: Coop Service
Gebrauchsanleitung: Ja

Provenienza: Cina
Garanzia: 5 anni
Garanzia Servizio dopo vendita: 5 anni
Lavori di assistenza da parte di: Servizio dopo vendita Coop
Istruzioni per l'uso: sì.

Provenance: Chine
Durée de la garantie 5 ans
SAV assuré pendant: 5 ans
SAV assuré par: le Service après-vente Coop
Mode d'emploi: oui

Coop Garantie / Coop Service | Garantie / Service après-vente Coop | Garanzia Coop / Servizio dopo vendita Coop

Wir gewährleisten für satrap-Geräte 5 Jahre Coop Garantie ab Verkaufsdatum. Innerhalb der Garantiezeit repariert Ihnen der Coop Service das Gerät kostenlos, ohne Fracht- oder Reisekosten und ohne Verrechnung der Arbeitszeit und Ersatzteile.

La garantie Coop s'applique sur tous les appareils satrap pendant 5 ans à partir de la date d'achat. Pendant cette période, le Service après-vente Coop effectue gratuitement les réparations en prenant à sa charge les frais de port, la main-d'œuvre et les pièces détachées.

Sugli apparecchi satrap concediamo 5 anni di garanzia Coop a partire dalla data di acquisto. Durante il periodo di garanzia, il Servizio dopo vendita Coop ripara gratuitamente l'apparecchio senza addebitare le spese di spedizione e trasporto, il costo dei pezzi di ricambio e il tempo impiegato per la riparazione.

Coop kann keine Garantie gewähren:

La garantie Coop ne s'applique pas dans les cas suivants:

La garanzia Coop decade in caso di:

- wenn Defekte oder Schäden infolge Missachtung dieser Gebrauchsanleitung entstehen;
 - bei unsachgemässer Behandlung durch den Käufer oder Drittpersonen;
 - bei gewerblicher Nutzung;
 - bei normaler Abnutzung;
 - falls Reparaturen durch den Käufer oder Drittpersonen vorgenommen werden;
 - wenn der Garantieschein oder die Kassenquittung fehlt.
-
- dysfonctionnements ou dommages résultant du non-respect des consignes de sécurité;
 - usage inapproprié de l'appareil par l'acheteur ou par un tiers;
 - usage à des fins professionnelles;
 - usure normale de l'appareil;
 - réparations effectuées par l'acheteur ou par un tiers;
 - absence du bon de garantie ou du ticket de caisse.
-
- difetti o danni causati dall'inosservanza di queste avvertenze di sicurezza;
 - uso improprio da parte dell'acquirente o di terzi;
 - uso commerciale;
 - normale usura;
 - riparazioni eseguite dall'acquirente o da terzi;
 - assenza del certificato di garanzia o dello scontrino di cassa.



Bei Garantieanspruch bitte die Kassenquittung oder den Garantieschein vorlegen, welche Sie sorgfältig aufbewahren sollten.

La garantie ne pouvant être accordée que sur présentation du bon de garantie ou du ticket de caisse, il est recommandé de conserver soigneusement ces justificatifs.

Per usufruire della garanzia è necessario presentare lo scontrino di cassa o il certificato di garanzia, che vanno quindi conservati con cura.

Coop Garantie / Coop Service | Garantie / Service après-vente Coop | Garanzia Coop / Servizio dopo vendita Coop

Qualitätslabor | Laboratoire d'assurance qualité | Laboratorio Qualità

In unseren Labors werden sämtliche satrap- Geräte auf Funktionstüchtigkeit, Gebrauchstauglichkeit, Leistung, Sicherheit und Wirtschaftlichkeit eingehend untersucht und geprüft.

Tous les appareils satrap sont examinés dans nos laboratoires selon des critères d'efficacité, de facilité d'utilisation, de puissance, de sécurité et de rentabilité.

Nel nostro laboratorio verifichiamo accuratamente il funzionamento, l'operatività, le prestazioni e il grado di sicurezza di tutti gli apparecchi satrap, che successivamente vengono testati anche a casa da collaboratrici e collaboratori Coop.

Sicherheitsnormen | Normes de sécurité | Norme di sicurezza

Alle satrap-Geräte sind nach den internationalen und europäischen Normen EN/IEC geprüft und erfüllen die schweizerischen Sicherheitsnormen.

Tous les appareils satrap sont contrôlés selon les normes européennes et internationales EN/CEI et répondent aux normes de sécurité en vigueur en Suisse.

Tutti gli apparecchi satrap sono certificati secondo le norme internazionali ed europee EN/IEC e soddisfano le norme svizzere in materia di sicurezza.

Warendeklaration | Fiche technique | Dichiarazione merceologica

Über satrap-Geräte können Sie sich vor dem Kauf gründlich informieren. Die werbefreie Warendeklaration garantiert eine klare, vergleichbare Konsumenteninformation, damit Sie sicher wählen können. So erhalten Sie u. a. Auskunft über Herkunft, elektrische Daten.

Avec satrap, vous pouvez vraiment vous informer avant l'achat: la fiche technique ne comportant pas de publicité, vous disposez d'informations claires et facilement comparables vous permettant de faire votre choix en connaissance de cause. Elle fournit notamment les informations suivantes: provenance, données électriques.

È possibile informarsi in modo esauriente sui prodotti satrap prima di acquistarli. La dichiarazione merceologica senza fini pubblicitari fornisce ai consumatori informazioni chiare e facilmente confrontabili, consentendo così una scelta sicura e consapevole. In questo modo potete ricevere informazioni su provenienza e dati elettrici.

Materialbeschaffenheit | Nature des matériaux | Caratteristiche del materiale

Ausrüstung, Energiekonsum, Zubehör und Besonderheiten der jeweiligen Geräte.

Équipement, consommation d'énergie, accessoires et particularités de chaque appareil.

Apparecchiature, consumo energetico, accessori e caratteristiche particolari dei rispettivi dispositivi.

Coop Garantie / Coop Service | Garantie / Service après-vente Coop | Garanzia Coop / Servizio dopo vendita Coop

Coop-Garantie | Garantie Coop | Garanzia Coop

Die Coop-Garantie auf Ihrem satrap-Gerät bedeutet, dass Garantiarbeiten für Sie garantiert kostenlos sind. Es werden Ihnen keine Arbeitszeit, keine Material-, keine Reise- oder Frachtkosten verrechnet.

La garantie Coop accordée sur votre appareil satrap signifie que les prestations effectuées dans le cadre de la garantie sont absolument gratuites. Il ne vous sera facturé ni frais de port, ni pièces détachées, ni main-d'œuvre.

Con la Garanzia Coop tutti i lavori di riparazione eseguiti sugli apparecchi satrap durante la validità della garanzia sono gratuiti. Non vi saranno addebitati il tempo impiegato né le spese di materiale, di spedizione o di trasporto.

Coop Service | Service après-vente Coop | Servizio dopo vendita Coop

Ihre Sicherheit nach dem Kauf: Bei Störungen oder Reparaturen bringen Sie Ihr Gerät am besten in eine Coop Verkaufsstelle mit dem entsprechenden Sortiment.

La sécurité dès l'achat: en cas de dysfonctionnement ou si vous avez besoin de faire réparer votre appareil, apportez-le si possible dans un point de vente Coop proposant ce type d'appareil.

La sicurezza dopo l'acquisto: in caso di guasti o riparazioni, portare l'apparecchio in un punto di vendita Coop che dispone del relativo assortimento.

Hotline

Bei technischen Problemen und Fragen zu den Coop Service-Leistungen steht Ihnen die mehrsprachige Service-Hotline zur Verfügung: Tel. 0848 811 222.

En cas de problèmes techniques et pour toute question concernant le Service après-vente Coop, notre hotline est à votre disposition en plusieurs langues au 0848 811 222.

In caso di problemi tecnici o per richiedere maggiori informazioni sulle prestazioni offerte dal Servizio dopo vendita Coop, telefonare alla hotline plurilingue: tel. 0848 811 222.

Service-Garantie | Service après-vente garanti | Garanzia Servizio dopo vendita

Der Coop Service garantiert allfällige Reparaturen während mindestens 5 Jahren für Kleingeräte. Auf ausgeführte Reparaturen inkl. Ersatzteile gewährt der Coop Service eine Garantie von 2 Jahren.

Besuchen Sie den Coop Service im Internet unter <http://www.coop.ch>

Coop assure le service après-vente pendant 5 ans pour les petits appareils. Le Service après-vente Coop accorde 2 ans de garantie sur toute réparation effectuée par ses soins, pièces détachées comprises.

Pour plus d'informations sur le Service après-vente Coop, rendez-vous sur <http://www.coop.ch>

Il Servizio dopo vendita Coop garantisce eventuali riparazioni sui piccoli elettrodomestici per 5 anni. Sulle riparazioni eseguite, ricambi inclusi, il Servizio dopo vendita Coop offre una garanzia di 2 anni.

Consultare il Servizio dopo vendita Coop visitando il sito <http://www.coop.ch>

satrap