

SE 3 Compact Home SE 3 Compact Home Floor

Deutsch	5
Français	11
Italiano	17



Read Online

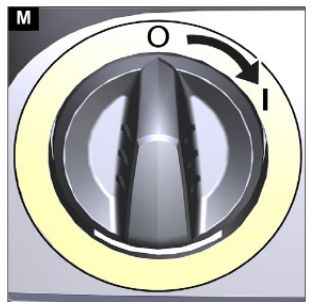
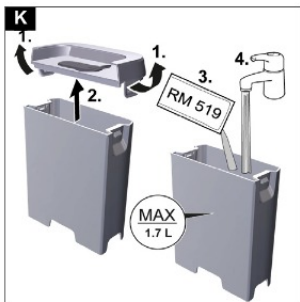
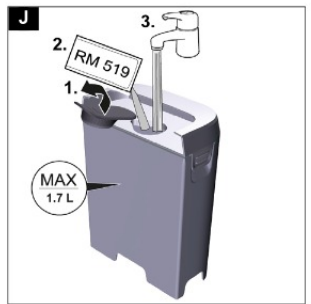
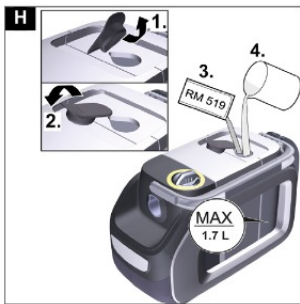
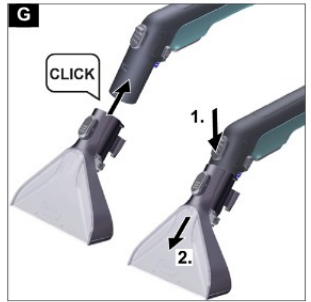
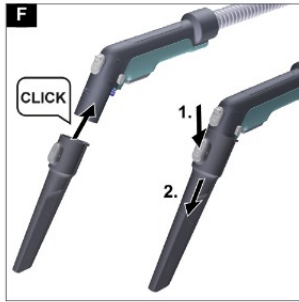
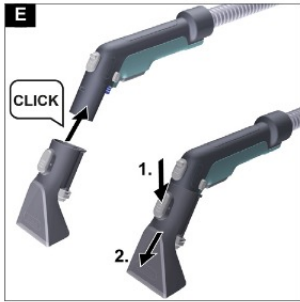
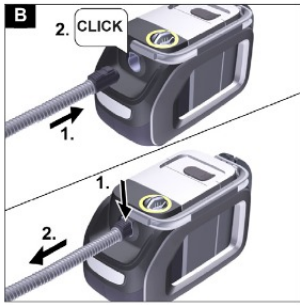


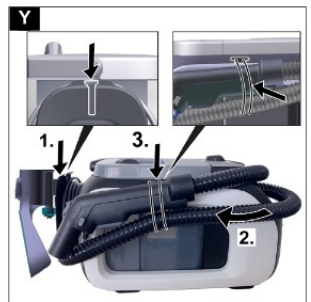
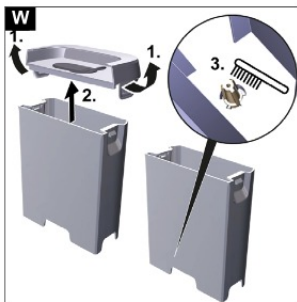
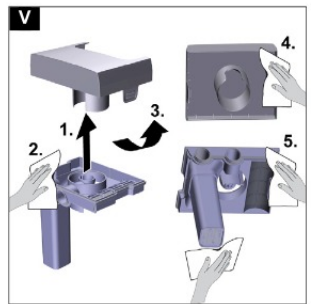
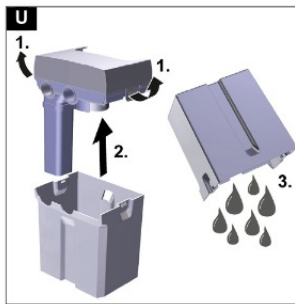
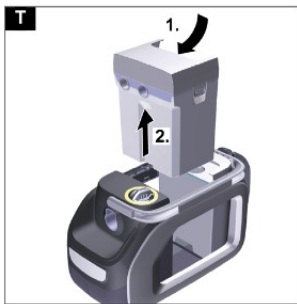
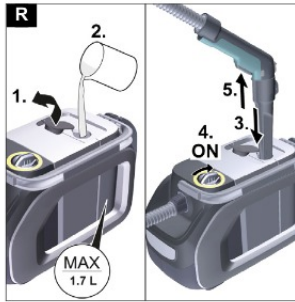
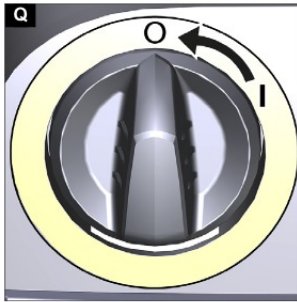
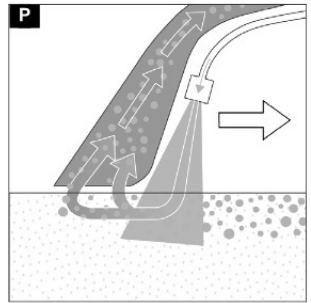
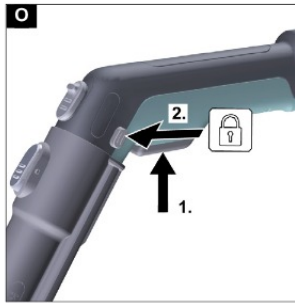
59512690 (09/25)



**Register
your product**
www.kärcher.com/register

A





Inhalt

Sicherheitshinweise.....	5
Bestimmungsgemäße Verwendung	6
Umweltschutz	6
Kundendienst	7
Zubehör und Ersatzteile	7
Lieferumfang	7
Garantie.....	7
Symbole auf dem Gerät	7
Gerätebeschreibung	7
Inbetriebnahme	7
Betrieb	8
Transport	10
Pflege und Wartung.....	10
Hilfe bei Störungen.....	10
Technische Daten	10

Sicherheitshinweise



Lesen Sie vor der ersten Benutzung des Geräts dieses Sicherheitskapitel und diese Originalbetriebsanleitung. Handeln Sie danach. Bewahren Sie die Originalbetriebsanleitung für den späteren Gebrauch oder für Nachbesitzer auf.

- Neben den Hinweisen in der Betriebsanleitung müssen Sie die allgemeinen Sicherheits- und Unfallverhütungsvorschriften des Gesetzgebers berücksichtigen.
- Am Gerät angebrachte Warn- und Hinweisschilder geben wichtige Hinweise für den gefahrlosen Betrieb.

Gefahrenstufen

⚠ **GEFAHR**

- Hinweis auf eine unmittelbar drohende Gefahr, die zu schweren Körperverletzungen oder zum Tod führt.

⚠ **WARNUNG**

- Hinweis auf eine möglicherweise gefährliche Situation, die zu schweren Körperverletzungen oder zum Tod führen kann.

⚠ **VORSICHT**

- Hinweis auf eine möglicherweise gefährliche Situation, die zu leichten Verletzungen führen kann.

ACHTUNG

- Hinweis auf eine möglicherweise gefährliche Situation, die zu Sachschäden führen kann.

Persönliche Schutzausrüstung

- ⚠ **VORSICHT** • Tragen Sie bei Arbeiten am Gerät geeignete Handschuhe.

Allgemeine Sicherheitshinweise

⚠ **GEFAHR** • Erstickungsgefahr. Halten Sie Verpackungsfolien von Kindern fern.

⚠ **WARNUNG** • Verwenden Sie das Gerät nur bestimmungsgemäß. Berücksichtigen Sie die örtlichen Gegebenheiten und achten Sie beim Arbeiten mit dem Gerät auf Dritte, insbesondere Kinder. • Personen mit verringerten physischen, sensorischen oder geistigen Fähigkeiten oder Mangel an Erfahrung und Wissen dürfen das Gerät nur benutzen, wenn sie korrekt beaufsichtigt werden oder wenn sie durch eine für ihre Sicherheit zuständige Person bezüglich der sicheren

Anwendung des Geräts unterwiesen wurden und wenn sie die daraus resultierenden Gefahren verstanden haben. • Nur Personen, die in der Handhabung des Geräts unterwiesen sind oder ihre Fähigkeiten zur Bedienung nachgewiesen haben und ausdrücklich mit der Benutzung beauftragt sind, dürfen das Gerät benutzen. • Kinder dürfen das Gerät nicht betreiben. • Beaufsichtigen Sie Kinder, um sicherzustellen, dass sie nicht mit dem Gerät spielen.

⚠ **VORSICHT** • Sicherheitseinrichtungen dienen Ihrem Schutz. Verändern oder umgehen Sie niemals Sicherheitseinrichtungen.

Stromschlaggefahr

⚠ **GEFAHR** • Schließen Sie das Gerät nur an Wechselstrom an. Die angegebene Spannung auf dem Typenschild muss mit der Spannung der Stromquelle übereinstimmen. • Fassen Sie Netzstecker und Steckdose niemals mit feuchten Händen an. • Betreiben Sie das Gerät nur über einen Fehlerstromschutzschalter (maximal 30 mA). • Tauchen Sie das Gerät, das Netzkabel oder den Netzstecker niemals in Wasser oder andere Flüssigkeiten.

⚠ **WARNUNG** • Arbeiten Sie nur mit Flüssigkeiten (z. B. Reinigungsmittel), wenn das Gerät an eine abgesicherte Steckdose mit Fehlerstromschutzschalter (maximal 30 mA) angeschlossen ist. • Schließen Sie das Gerät nur an einem elektrischen Anschluss an, der von einer Elektro-Fachkraft gemäß IEC 60364-1 ausgeführt wurde. • Schalten Sie das Gerät bei Undichtigkeiten sofort aus. • Schalten Sie das Gerät bei Schaumbildung oder Flüssigkeitsaustritt sofort aus und ziehen Sie den Netzstecker. • Stellen Sie vor jeder Verwendung des Geräts sicher, dass die Netzanschlussleitung mit Netzstecker nicht beschädigt ist. Wenn die Netzanschlussleitung beschädigt ist, muss sie unverzüglich durch den Hersteller, den autorisierten Kundendienst oder von einer Elektro-Fachkraft ersetzt werden, um jegliche Gefahr zu vermeiden. • Verletzen oder beschädigen Sie die Netzanschluss- und Verlängerungsleitung nicht durch Überfahren, Quetschen, Zeren oder dergleichen. Schützen Sie die Netzanschlussleitung vor Hitze, Öl und scharfen Kanten. • Ungeeignete elektrische Verlängerungsleitungen können gefährlich sein. Verwenden Sie nur spritzwassergeschützte elektrische Verlängerungsleitungen mit einem Querschnitt von mindestens 3x1 mm². • Verwenden Sie nur die vom Hersteller vorgeschriebene Netzanschlussleitung, dies gilt auch bei Ersatz der Leitung. Bestell-Nr. und Type siehe Betriebsanleitung. • Ersetzen Sie Kupplungen an der Netzanschluss- oder Verlängerungsleitung nur durch solche mit gleichem Spritzwasserschutz und gleicher mechanischer Festigkeit.

• Verwenden Sie das Gerät nicht, wenn es zuvor heruntergefallen ist, einen Schlag erhalten hat oder sichtbar beschädigt ist. Lassen Sie das Gerät durch den autorisierten Kundendienst prüfen und ordnungsgemäß reparieren, bevor Sie das Gerät wieder in Betrieb nehmen. Interne Störungen könnten die Sicherheit des Geräts beeinträchtigen.

⚠ **VORSICHT** • Schalten Sie das Gerät vor jeder Reinigung / Wartung aus und ziehen Sie den Netzstecker. • Lassen Sie Reparaturarbeiten und Arbeiten an elektrischen Bauteilen nur vom autorisierten Kundendienst durchführen. • Schalten Sie bei längeren Betriebspausen und nach Gebrauch das Gerät am

Hauptschalter / Geräteschalter aus und ziehen Sie den Netzstecker. • Ziehen Sie den Netzstecker nicht am Netzkabel aus der Steckdose. • Tragen / transportieren Sie das Gerät nicht am Netzanschlusskabel.

Betrieb

⚠ GEFAHR • Beachten Sie beim Einsatz des Geräts in Gefahrenbereichen (z. B. Tankstellen) die entsprechenden Sicherheitsvorschriften. • Der Betrieb in explosionsgefährdeten Bereichen ist untersagt. • Saugen Sie keine brennbaren oder glimmenden Gegenstände auf.

• Versprühen und saugen Sie niemals explosive Flüssigkeiten, brennbare Gase, explosive Stäube sowie unverdünnte Säuren und Lösungsmittel auf. Dazu zählen Benzin, Farbverdünner oder Heizöl, die durch Verwirbelung mit der Saugluft explosive Dämpfe oder Gemische bilden können, ferner Aceton, unverdünnte Säuren und Lösungsmittel, da sie die am Gerät verwendeten Materialien angreifen. • Explosionsgefahr

- Saugen Sie keine brennbaren Gase, Flüssigkeiten oder Stäube auf.
- Saugen Sie keine reaktiven Metallstäube (z. B. Aluminium, Magnesium oder Zink) auf.
- Saugen Sie keine unverdünnten Laugen oder Säuren auf.
- Saugen Sie keine brennenden oder glimmenden Gegenstände auf.

Diese Stoffe können zusätzlich die am Gerät verwendeten Materialien angreifen.

⚠ WARNUNG • Saugen Sie weder Menschen noch Tiere mit dem Gerät ab. • Saugen Sie keine giftigen Substanzen ein.

⚠ VORSICHT • Prüfen Sie das Gerät und das Zubehör, insbesondere Netzanschlussleitung und Verlängerungskabel, vor jedem Betrieb auf ordnungsgemäßen Zustand und Betriebssicherheit. Ziehen Sie bei Beschädigung den Netzstecker und verwenden Sie das Gerät nicht. • Lassen Sie das Gerät niemals unbeaufsichtigt, solange es nicht ausgeschaltet und der Netzstecker gezogen oder der Akkupack entnommen ist. • Verwenden Sie das Gerät nicht, wenn es zuvor heruntergefallen ist, einen Schlag erhalten hat oder sichtbar beschädigt ist. Lassen Sie Schäden ordnungsgemäß reparieren, bevor Sie das Gerät wieder in Betrieb nehmen. • Das Gerät eignet sich nicht für die Absaugung gesundheitsschädlicher Stäube. • Das Gerät muss einen standfesten Untergrund haben.

ACHTUNG • Verwenden Sie die am Gerät gegebenenfalls vorhandene Steckdose nur zum Anschluss von in der Betriebsanleitung genannten Zubehör und Vorsatzgeräten. • Das Gerät ist geeignet für feuchten bis nassen Boden bis zu einer maximalen Wasserhöhe von 1 cm. Fahren Sie nicht in einen Bereich, wenn die Gefahr besteht, dass die maximale Wasserhöhe überschritten wird. • Das Gerät ist nur für die in der Betriebsanleitung ausgewiesenen Beläge geeignet. • Beachten Sie bei der Entsorgung des Schmutzwassers sowie der Lauge die gesetzlichen Vorschriften. • Betreiben Sie das Gerät nicht bei Temperaturen unter 0 °C. • Schützen Sie das Gerät vor Regen und Frost. Lagern Sie das Gerät nicht im Außenbereich. • Funktionsbeeinträchtigungen. Saugen Sie keine Stoffe ein, die in Kontakt mit Wasser aushärten können, wie Gips,

Zement etc.. • Während des Betriebs ist es erforderlich, das Gerät waagrecht/eben abzustellen.

Betrieb mit Reinigungsmittel

⚠ VORSICHT • Bewahren Sie Reinigungsmittel für Kinder unzugänglich auf. • Setzen Sie die empfohlenen Reinigungsmittel nicht unverdünnt ein. Die Produkte sind betriebssicher, da sie keine Säuren, Laugen oder umweltschädigende Stoffe enthalten. Bei Berührung von Reinigungsmitteln mit den Augen, spülen Sie diese sofort gründlich mit Wasser aus und suchen Sie, wie auch beim Verschlucken von Reinigungsmitteln, sofort einen Arzt auf. • Verwenden Sie nur die vom Hersteller empfohlenen Reinigungsmittel und beachten Sie die Anwendungs-, Entsorgungs- und Warnhinweise der Reinigungsmittelhersteller.

Wartung

⚠ WARNUNG • Vor Reinigung, Wartung und dem Austausch von Teilen müssen Sie das Gerät ausschalten und den Netzstecker ziehen oder den Akkupack entnehmen. Schalten Sie das Gerät vor der Umstellung auf eine andere Funktion aus.

⚠ VORSICHT • Lassen Sie Instandsetzungen nur durch zugelassene Kundendienststellen oder durch Fachkräfte für dieses Gebiet, welche mit allen relevanten Sicherheitsvorschriften vertraut sind, durchführen. • Reinigen Sie die Wasserstandbegrenzungseinrichtung regelmäßig und prüfen Sie sie dabei auf Anzeichen einer Beschädigung.

ACHTUNG • Kurzschlüsse oder andere Schäden. Reinigen Sie das Gerät nicht mit Schlauch- oder Hochdruckwasserstrahl. • Reinigen Sie das Gerät nicht mit Scheuermittel, Glas- oder Allzweckreiniger.

Zubehör und Ersatzteile

⚠ VORSICHT

- Verwenden Sie nur Zubehör und Ersatzteile, die vom Hersteller freigegeben sind. Original-Zubehör und Original-Ersatzteile bieten die Gewähr für einen sicheren und störungsfreien Betrieb des Geräts.

Transport

⚠ VORSICHT • Schalten Sie das Gerät vor dem Transport aus. Befestigen Sie das Gerät unter Berücksichtigung des Gewichts, siehe Kapitel Technische Daten in der Betriebsanleitung.

Bestimmungsgemäße Verwendung

Benutzen Sie das Gerät ausschließlich für den Privathaushalt.

Das Gerät ist entsprechend der in dieser Betriebsanleitung gegebenen Beschreibungen und den Sicherheitshinweisen zur Verwendung als Sprühextraktionsreiniger für die Reinigung von Autoinnenräumen, Polstertextilien und Teppichböden in Innenräumen bestimmt.

Das Gerät darf nur in Innenräumen betrieben werden.

Umweltschutz



Die Verpackungsmaterialien sind recyclebar. Bitte Verpackungen umweltgerecht entsorgen.



Elektrische und elektronische Geräte enthalten wertvolle recyclebare Materialien und oft Bestandteile wie Batterien, Akkus oder Öl, die bei falschem Umgang oder falscher Entsorgung eine potenzielle Gefahr für die menschliche Gesundheit und die Umwelt darstellen können. Für den ordnungsgemä-

ßen Betrieb des Geräts sind diese Bestandteile jedoch notwendig. Mit diesem Symbol gekennzeichnete Geräte dürfen nicht mit dem Hausmüll entsorgt werden.

Hinweise zu Inhaltsstoffen (REACH)

Aktuelle Informationen zu Inhaltsstoffen finden Sie unter: www.kaercher.de/REACH

Kundendienst

Bei Fragen oder Störungen hilft Ihnen unsere KÄRCHER-Niederlassung gerne weiter.

Zubehör und Ersatzteile

Nur Original-Zubehör und Original-Ersatzteile verwenden, sie bieten die Gewähr für einen sicheren und störungsfreien Betrieb des Geräts.

Informationen über Zubehör und Ersatzteile finden Sie unter www.kaercher.com.

Lieferumfang

Der Lieferumfang des Geräts ist auf der Verpackung abgebildet. Prüfen Sie beim Auspacken den Inhalt auf Vollständigkeit. Bei fehlendem Zubehör oder bei Transportschäden benachrichtigen Sie bitte Ihren Händler.

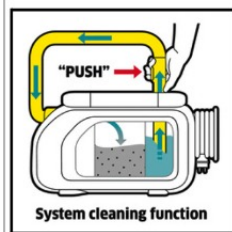
Garantie

In jedem Land gelten die von unserer zuständigen Vertriebsgesellschaft herausgegebenen Garantiebedingungen. Etwaige Störungen an Ihrem Gerät beseitigen wir innerhalb der Garantiefrist kostenlos, sofern ein Material- oder Herstellungsfehler die Ursache sein sollte. Im Garantiefall wenden Sie sich bitte mit Kaufbeleg an Ihren Händler oder die nächste autorisierte Kundendienststelle.

(Adresse siehe Rückseite)

Weitere Garantieinformationen (falls vorhanden) finden Sie im Service-Bereich Ihrer lokalen Kärcher-Webseite unter "Downloads".

Symbole auf dem Gerät



Auf der Innenseite des Frischwassertanks befinden sich ein Symbol zur Systemreinigung nach der Anwendung:

- Frischwassertank mit Leitungswasser befüllen. Danach Fugendüse vollständig in die Tanköffnung einführen, Gerät einschalten und gleichzeitig Sprühhebel gedrückt halten. Siehe auch Kapitel *Betrieb beenden*

Gerätebeschreibung

Je nach gewähltem Modell gibt es Unterschiede in der Ausstattung. Die konkrete Ausstattung wird auf der Geräteverpackung beschrieben. Abbildungen siehe Grafikkarte.

Abbildung A

- ① Sprühsaug Schlauchanschluss
- ② Schmutzwassertank mit Deckel

- ③ Frischwassertank mit Deckel
- ④ Halter für Handgriff vom Sprühsaug Schlauch
- ⑤ Tankverschluss
- ⑥ Geräteschalter (I (Ein) / O (Aus))
- ⑦ Tragegriff
- ⑧ Aufbewahrungsmöglichkeit für Schwamm, Bürste, Reinigungsmittelbeutel
- ⑨ Halter für Netzkabel und Waschbodendüse
- ⑩ Netzkabel
- ⑪ Sprühsaug Schlauch und Handgriff mit Sprühhebel und Feststelltaste
- ⑫ Waschpolsterdüse
- ⑬ Waschfugendüse
- ⑭ * Sprühsaugrohre 2 x 0,5 m
- ⑮ * Waschbodendüse
- ⑯ Reinigungsmittel RM 519 (100 ml)

* optional

Inbetriebnahme

Vorreinigung

Hinweis

Da das Gerät keine Trockensaugfunktion hat, falls notwendig, vor der Textiltreinigung grobkörnigen Schmutz (z. B. Krümel) mit einem handelsüblichen Staubsauger entfernen.

Sprühsaug Schlauch anschließen

1. Sprühsaug Schlauch in Sprühsaug Schlauchanschluss am Gerät einführen, bis er hörbar einrastet.
- Zum Entnehmen Raste drücken und Sprühsaug Schlauch herausziehen.

Abbildung B

2. Je nach Bedarf, das Zubehör montieren. Siehe Kapitel *Zubehör montieren*.

Frischwassertank füllen

ACHTUNG

Schalten Sie das Gerät nur ein, wenn Frischwassertank und Schmutzwassertank eingesetzt sind.

ACHTUNG

Frisch- und Schmutzwassertank müssen fest im Gerät sitzen.

ACHTUNG

Verwendung ungeeigneter Reinigungsmittel kann das Gerät beschädigen und zum Ausschluss von Garantieleistungen führen.

Hinweis

Nach Bedarf zur Polsterreinigung KÄRCHER Reinigungsmittel RM 519 verwenden.

- Bei der Dosierung des Reinigungsmittels auf die Mengenangaben des Herstellers achten.
- Pro Tankfüllung wird eine Dosierung von ca. 100 ml Reinigungsmittel empfohlen.
- Reinigungsmittel einfüllen und bis "Max" mit Wasser auffüllen.
- Die komplette Füllmenge beträgt max. 1,7 Liter.

Hinweis

Der Frischwassertank kann zum Befüllen herausgenommen oder direkt am Gerät befüllt werden.

Wassertank direkt am Gerät füllen

- 1 Tankverschluss nach oben ziehen und seitlich weg drehen. Reinigungsmittel nach Vorgabe dosieren und anschließend Tank bis "MAX" Markierung mit Leitungswasser füllen.

Abbildung H

- 2 Tankverschluss schließen.

Wassertank zum Füllen abnehmen

- 1 Wassertank an der Griffmulde senkrecht nach oben herausziehen.

Abbildung I

- 2 Tankverschluss nach oben ziehen, seitlich weg drehen und Wassertank bis Markierung "MAX" mit Reinigungsmittel und Leitungswasser füllen.

Abbildung J

oder

Tankdeckel entriegeln, abnehmen und bis Markierung "MAX" mit Reinigungsmittel und Leitungswasser füllen.

Abbildung K

- 3 Tankverschluss schließen bzw. Tankdeckel aufsetzen, dabei auf festen Sitz achten.
- 4 Wassertank bis auf den Geräteboden einsetzen.

Zubehör montieren

Teppichbodenreinigung

Für die Teppichbodenreinigung die Sprühsaugrohre und die Waschbodendüse verwenden.

- 1 Die Sprühsaugrohre zusammenstecken und mit dem Sprühsaugschlauch verbinden, alle Teile müssen hörbar einrasten
- 2 Die Waschbodendüse auf die Sprühsaugrohre stecken, bis es hörbar einrastet.
 - Zum Trennen von Sprühsaugrohren und Waschbodendüse die jeweilige Entriegelungstaste drücken und die Teile voneinander abziehen.

Abbildung C

Abbildung D

Polsterreinigung

Je nach Bedarf die Waschpolsterdüse, Waschfugendüse oder Waschbodendüse zur Reinigung, z. B. von Polstern und Matratzen, verwenden.

- Die Waschpolsterdüse, Waschfugendüse oder Waschbodendüse auf dem Handgriff des Sprühsaugschlauchs stecken, bis es hörbar einrastet.
- Zum Trennen von Waschpolsterdüse, Waschfugendüse oder Waschbodendüse die Entriegelungstaste drücken und vom Sprühsaugschlauch abziehen.

Abbildung E

Abbildung F

Abbildung G

Gerät einschalten

⚠️ WARNUNG

Stromschlaggefahr

Bei nicht komplett abgewickeltem Netzkabel besteht die Gefahr, dass die Reichweite überschätzt und dadurch das Stromkabel strapaziert und beschädigt wird.

Wickeln Sie das Stromkabel stets komplett ab.

1. Netzkabel komplett vom Kabelhaken abnehmen.
2. Netzstecker in eine Steckdose stecken.

Abbildung L

3. Den Geräteschalter in Position I (Ein) drehen.

Abbildung M

Saugmotor und Pumpe starten.

4. Fehlluftschieber ganz schließen.

Abbildung N

Betrieb

Teppich oder Polster reinigen

Hinweis

Warmes Wasser (maximal 50 °C) erhöht die Reinigungswirkung.

Hinweis

Verwenden Sie zur Reinigung nur das Reinigungsmittel RM 519 von KÄRCHER.

ACHTUNG

Gefahr durch Reinigungslösung

Beschädigungsgefahr

Prüfen Sie den zu reinigenden Gegenstand vor dem Einsatz des Geräts an unauffälliger Stelle auf Farbechtheit und Wasserbeständigkeit.

1. Den Frischwassertank mit Reinigungsmittel und Wasser füllen, siehe Kapitel *Frischwassertank füllen*.
2. Das Gerät einschalten, siehe Kapitel *Gerät einschalten*.
3. Je nach Bedarf Zubehör auswählen und zum Aufsprühen der Reinigungslösung den Hebel am Handgriff betätigen.
4. Zum Einsprühen großer Flächen erst den Hebel am Handgriff betätigen und dann die Feststelltaste drücken.

Abbildung O

5. Waschbodendüse bzw. Waschpolsterdüse in überlappenden Bahnen rückwärts über die zu reinigende Fläche ziehen, nicht schieben.

Abbildung P

Hinweis

Für schnelleres und effektiveres Arbeiten kann zur Polsterreinigung (z. B. bei großen Sofas) auch die Waschbodendüse verwendet werden.

Hinweis

Ist der Schmutzwasserbehälter voll, schließt ein Schwimmer die Saugöffnung und das Gerät läuft mit erhöhter Drehzahl.

6. Das Gerät sofort ausschalten und Schmutzwasserbehälter entleeren, siehe Kapitel *Schmutzwassertank leeren*.

Reinigungsmethoden

Leichte / Normale Verschmutzung

1. Den Geräteschalter in Position I (Ein) drehen.
Abbildung M
Saugmotor und Pumpe starten.
2. Den Hebel für Sprühen drücken.
Reinigungslösung wird aufgesprüht.
Abbildung O
3. Den Hebel für Sprühen loslassen und Reste der Reinigungslösung absaugen.
Bei Bedarf kann der Fehlluftschieber zur Saugstärkenregulierung angepasst werden.
Abbildung N
4. Nach der Reinigung Polster und Teppichboden mit klarem, warmen Wasser nachreinigen und bei Wunsch imprägnieren.

Starke Verschmutzung oder Flecken

1. Den Geräteschalter in Position I (Ein) drehen.
Abbildung M
Saugmotor und Pumpe starten.
2. Den Hebel für Sprühen drücken.
Abbildung O
Reinigungslösung wird aufgesprüht.
3. Den Geräteschalter in Position O (Aus) drehen.
Abbildung Q
4. Die Reinigungslösung mindestens 5 Minuten einwirken lassen.
5. Den Geräteschalter in Position I (Ein) drehen.
Saugmotor und Pumpe starten.
Abbildung M
6. Reste der Reinigungslösung absaugen.
Bei Bedarf kann der Fehlluftschieber zur Saugstärkenregulierung angepasst werden.
Abbildung N
7. Falls erforderlich den Vorgang wiederholen.
8. Nach der Reinigung Polster und Teppichboden mit klarem, warmen Wasser nachreinigen und bei Wunsch imprägnieren.

Betrieb beenden

Hinweis

Damit keine Reinigungs- und Schmutzpartikel in den Leitungen zurück bleiben, nach jeder Anwendung einen Systemreinigung (ohne den Zusatz von Reinigungsmitteln) durchführen.

1. Den Geräteschalter in Position O (Aus) drehen.
Abbildung Q
2. Den Schmutzwassertank leeren, siehe Kapitel *Schmutzwassertank leeren*.
3. Frischwassertank bis Markierung "MAX" mit Leitungswasser füllen, siehe Kapitel *Frischwassertank füllen*.
4. Sprühsaugschlauch mit der Fugendüse verbinden.
5. Tankverschluss öffnen und Fugendüse vollständig in Öffnung einführen.
6. Den Geräteschalter in Position I (Ein) drehen und gleichzeitig den Hebel zum Sprühen am Handgriff betätigen und gedrückt halten.
Abbildung R
Der Spülvorgang ist beendet sobald der Frischwassertank vollständig entleert ist.
7. Den Geräteschalter in Position O (Aus) drehen.
Abbildung Q
8. Den Netzstecker aus der Steckdose ziehen. Das Netzkabel komplett aber nicht zu fest (locker) um den Kabelhalter wickeln.
Abbildung S

9. Den Schmutzwassertank leeren, siehe Kapitel *Schmutzwassertank leeren*.
10. Den Schmutzwassertank mit klarem Wasser gründlich auswaschen.
11. Bei Verunreinigungen auch den Frischwassertank mit klarem Wasser ausspülen und den Filter reinigen, siehe Kapitel *Filter im Frischwassertank reinigen*
12. Zubehörteile vom Gerät trennen.
13. Um verbleibende Flüssigkeit im Sprühsaugschlauch zu entfernen:
 - a Raste drücken und Sprühsaugschlauch vom Gerät nehmen.
Abbildung B
 - b Hebel am Handgriff drücken und Flüssigkeit abfließen lassen.

Hinweis

Damit die Flüssigkeit vollständig abtrocknen kann, den Sprüh-/Saugschlauch zum Trocknen nicht um das Gerät wickeln.

Hinweis

Damit im Wohnbereich (z. B. auf Teppichboden, Parkett) keine Pfützen entstehen, die verbleibende Flüssigkeit in einem geeigneten Behälter (z. B. Waschbecken, Eimer) laufen lassen.

14. Die Waschdüsen mit Leitungswasser abspülen und Gerät mit den weiteren Zubehörteilen trocknen lassen.
15. Das Gerät in der "Trocknungsposition" (die beiden Tankdeckel sind dabei leicht geöffnet und verbleibende Flüssigkeit kann rückstandsfrei trocknen) verstauen.

Schmutzwassertank leeren

1. Den Schmutzwassertank an der Griffmulde senkrecht nach oben herausziehen.
Abbildung T
2. Die beiden seitlichen Tankverschlüsse entriegeln, Tankdeckel abnehmen und Schmutzwasser entsorgen.
Abbildung U
3. Bei Fortsetzung der Reinigungsarbeit: Tankdeckel aufsetzen, dabei auf festen Sitz achten. Den Schmutzwassertank bis auf den Geräteboden einsetzen.
4. Bei Beendigung der Reinigungsarbeit: Das Gerät in der "Trocknungsposition" (der Tankdeckel ist dabei leicht geöffnet und verbleibende Flüssigkeit kann rückstandsfrei trocknen) verstauen.

Gerät aufbewahren

1. Die Waschbodendüse am Zubehöralter vom Kabelhalter befestigen.
2. Den Sprühsaugschlauch um das Gerät wickeln.
3. Den Handgriff / Schlauch vom Sprühsaugschlauch am Zubehöralter, der sich seitlich am Gerät befindet, mit dem Gummiband fixieren. Dabei auf die korrekte Wickelrichtung achten, damit Handgriff bzw. Schlauch mit dem Gummiband befestigt werden können.
Abbildung Y
4. Das Gerät in trockenen und frostfreien Räumen aufbewahren.

Transport

⚠ VORSICHT

Verletzungs- und Beschädigungsgefahr!

Verletzungen und Beschädigungen bei Nichtbeachten des Gewichts.

Beachten Sie bei Transport und Lagerung das Gewicht des Geräts.

Transport von Hand

1. Gerät am Tragegriff hochheben und tragen.

Transport in Fahrzeugen

1. Gerät gegen Verrutschen und Kippen sichern.

Pflege und Wartung

Allgemeine Pflegehinweise

- Das Gerät und die Zubehörteile aus Kunststoff mit einem handelsüblichen Kunststoffreiniger pflegen.
- Den Behälter und das Zubehör bei Bedarf mit Wasser ausspülen und vor der Wiederverwendung trocknen.

Schmutzwassertankdeckel und Abscheider reinigen

Hinweis

Auf der Innenseite des Schmutzwassertankdeckels (am Abscheider), befinden sich 2 Gitternetze. Wenn die Gitternetze nass oder verunreinigt sind, kann der Schwimmer nicht korrekt schalten oder das Gerät schaltet sich zu früh ab.

Deshalb sicherstellen, dass die Gitternetze während des Betriebs sauber und trocken sind.

1. Schmutzwassertank aus dem Gerät nehmen, siehe Kapitel *Schmutzwassertank leeren*
2. Tankdeckel vom Tank abnehmen und Abscheider entfernen.
3. Tankdeckel und Abscheider mit einem feuchten Tuch vorsichtig reinigen.
4. Feuchtigkeit mit einem trockenen Tuch vorsichtig entfernen.

Abbildung V

5. Tankdeckel und Abscheider zusammenfügen, auf dem Tank befestigen und wieder in das Gerät einsetzen.

Sprühdüse reinigen

Hinweis

Bei ungleichmäßigem Sprühstrahl kann die Sprühdüse vom Waschaugzubehör durch Rückstände verstopft sein und muss gereinigt werden.

1. Zur Reinigung der Waschboden- und Waschpolsterdüse, den Düsenhalter durch drehen lösen und zusammen mit Düse abnehmen.

Hinweis

Den O-Ring/Dichtungsring gut verwahren und nach der Reinigung wieder einsetzen.

Abbildung X

2. Rückstände in der Sprühdüse unter fließendem Wasser reinigen.
3. Sprühdüse und Dichtungsring in Düsenhalter einsetzen und durch drehen wieder befestigen.
4. Rückstände in Sprühdüse der Waschfugendüse ebenfalls unter fließendem Wasser reinigen.

Filter im Frischwassertank reinigen

Hinweis

Auf dem Boden des Frischwassertanks befindet sich ein Filter auf dem sich Schmutzpartikel absetzen und

den Wasserdurchlauf behindern können. Deshalb wird empfohlen regelmäßig den Filter zu reinigen.

Hinweis

Für die Filterreinigung muss der Frischwassertank aus dem Gerät entnommen und leer sein.

1. Tankdeckel entriegeln und abnehmen, siehe Kapitel *Frischwassertank füllen*
2. Den Filter mit Wasser gut abspülen oder mit einer weichen Bürste vorsichtig reinigen.

Abbildung W

3. Tankdeckel aufsetzen, dabei auf festen Sitz achten.

Hilfe bei Störungen

Ungenügende Saugleistung

Fehlflussschieber ist zu weit geöffnet.

- Fehlflussschieber schließen.
- Zubehör, Saugschlauch oder Sprühsaugrohre sind verstopft.

- Verstopfung entfernen.

Gitternetze des Schmutzwassertankdeckels sind verunreinigt oder nass.

- Gitternetze reinigen/trocknen.

Schmutzbehälter nicht richtig positioniert.

- Schmutzbehälter nach unten drücken.

Kein Wasseraustritt an der Düse

Frischwassertank leer

- Frischwassertank auffüllen.

Frischwasserfilter verschmutzt.

- Frischwasserfilter reinigen.

Verbindung zwischen Zubehör und Sprühsaugschlauch nicht korrekt.

- Korrekte Verbindung herstellen.

Reinigungsmittelpumpe defekt.

- Kundendienst beauftragen.

Sprühstrahl ungleichmäßig

Sprühdüse am Zubehör für Waschaugen ist verschmutzt.

- Sprühdüse am jeweiligen Zubehör reinigen.

Gerät wird lauter und saugt kein Schmutzwasser mehr auf

Gitternetze des Schmutzwassertankdeckels sind verunreinigt oder nass.

- Gitternetze reinigen/trocknen.

Technische Daten

Elektrischer Anschluss

Frequenz	Hz	50-60
Spannung	V	220-240
Netzabsicherung (träge)	A	10
Nennleistung	W	500

Leistungsdaten Gerät

Max. Füllmenge Frischwasser	l	1,7
Max. Füllmenge Schmutzwasser	l	2,9
Max. Temperatur der Reinigungs- lösung (T in max.)	°C	50

Maße und Gewichte

Gewicht (ohne Zubehör)	kg	4,1
Länge x Breite x Höhe	mm	440x230 x260

Ermittelte Werte gemäß EN 60704-2-1

Schalldruckpegel	dB(A)	69
------------------	-------	----

Technische Änderungen vorbehalten.

Contenu

Consignes de sécurité	11
Utilisation conforme	12
Protection de l'environnement	12
Service après-vente	13
Accessoires et pièces de rechange	13
Etendue de livraison	13
Garantie	13
Symboles sur l'appareil	13
Description de l'appareil	13
Mise en service	13
Utilisation	14
Transport	16
Entretien et maintenance	16
Dépannage en cas de défaut	16
Caractéristiques techniques	17

Consignes de sécurité



Veillez lire ce chapitre relatif à la sécurité et la présente notice originale avant la première utilisation de l'appareil. Suivez ces instructions. Conservez la notice originale pour une utilisation ultérieure ou pour le propriétaire suivant.

- Outre les remarques dans ce manuel d'utilisation, vous devez prendre en compte les directives générales de sécurité et les directives pour la prévention des accidents du législateur.
- Les panneaux d'avertissement et d'instructions apposés sur l'appareil donnent des remarques importantes pour un fonctionnement sans risque.

Niveaux de danger

⚠ DANGER

- Indique un danger immédiat qui peut entraîner de graves blessures corporelles ou la mort.

⚠ AVERTISSEMENT

- Indique une situation potentiellement dangereuse qui peut entraîner de graves blessures corporelles ou la mort.

⚠ PRÉCAUTION

- Indique une situation potentiellement dangereuse qui peut entraîner des blessures légères.

ATTENTION

- Indique une situation potentiellement dangereuse qui peut entraîner des dommages matériels.

Équipement de protection individuelle

⚠ PRÉCAUTION • Portez des gants adaptés lors de travaux sur l'appareil.

Consignes de sécurité générales

⚠ DANGER • Risque d'asphyxie. Ne laissez pas les matériaux d'emballage à la portée des enfants.

⚠ AVERTISSEMENT • Utilisez l'appareil uniquement conformément à l'usage prévu. Respectez les conditions locales et portez attention aux tiers, en particulier aux enfants, lors de travaux avec l'appareil.

- Les personnes dont les capacités physiques sensorielles ou mentales sont réduites ou qui manquent d'expérience ou de connaissance peuvent utiliser l'appareil, si elles sont correctement surveillées ou si elles ont été instruites sur l'utilisation sûre de l'appareil et comprennent les dangers qui en résultent.
- Seules les per-

sonnes instruites dans la manipulation de l'appareil ou ayant prouvé leurs compétences pour la commande et étant expressément chargées de son utilisation sont habilitées à utiliser l'appareil.

- Les enfants ne sont pas autorisés à utiliser l'appareil.
- Surveillez les enfants pour s'assurer qu'ils ne jouent pas avec l'appareil.

⚠ PRÉCAUTION • Les dispositifs de sécurité servent à assurer votre sécurité. Ne modifiez ou ne dérivez jamais les dispositifs de sécurité.

Risque d'électrocution

⚠ DANGER • Ne raccordez l'appareil qu'à un courant alternatif. La tension sur la plaque signalétique doit correspondre à la tension de la source de courant.

- Ne touchez jamais aux fiches secteur et prises de courant avec les mains mouillées.
- N'utilisez l'appareil qu'avec un disjoncteur à courant de défaut (max. 30 mA).
- Ne plongez jamais l'appareil, le câble d'alimentation ou la fiche secteur dans l'eau ou dans d'autres liquides.

⚠ AVERTISSEMENT • Ne travaillez avec des liquides (p. ex. des produits de nettoyage) que si l'appareil est connecté à une prise sécurisée avec détergent (maximum 30 mA).

- Raccordez l'appareil uniquement à un raccordement électrique réalisé par un électricien qualifié selon IEC 60364-1.
- Mettez immédiatement l'appareil hors tension en cas de fuites.
- En cas de formation de mousse ou de sortie de liquide, mettez immédiatement l'appareil hors tension et débranchez la fiche secteur.
- Avant toute utilisation de l'appareil, s'assurer que le câble d'alimentation électrique et sa fiche secteur ne sont pas endommagés. Si le câble d'alimentation électrique est endommagé, le faire remplacer immédiatement par le fabricant, le service après-vente autorisé ou un électricien spécialisé pour éviter tout danger.
- Veillez à ne pas endommager ou abîmer le câble d'alimentation et la conduite de rallonge en passant dessus, en les écrasant, les déformant, etc. Protégez le câble d'alimentation contre la chaleur, l'huile et les arêtes tranchantes.
- Des conduites de rallonge électriques inappropriées peuvent être dangereuses. Utilisez exclusivement des conduites de rallonge électriques avec protection contre les projections d'eau d'une section minimale de 3x1 mm².
- Utilisez exclusivement le câble d'alimentation électrique prescrit par le fabricant, ceci vaut également en cas de remplacement du câble. N° de commande et type, voir le Manuel d'utilisation.
- Remplacez les raccords du câble d'alimentation électrique ou de la conduite de rallonge exclusivement par des modèles avec protection contre les projections d'eau et de même résistance mécanique.
- N'utilisez pas l'appareil s'il est tombé auparavant, s'il a reçu un coup ou s'il est visiblement endommagé. Faites contrôler et réparer correctement l'appareil par le service après-vente agréé avant de le remettre en service. Des dysfonctionnements internes pourraient compromettre la sécurité de l'appareil.

⚠ PRÉCAUTION • Coupez l'appareil et débranchez la fiche secteur avant chaque nettoyage / maintenance.

- Les travaux de réparation ainsi que les travaux sur les composants électriques ne doivent être effectués que par le SAV autorisé.
- En cas de pauses d'utilisation prolongées et après l'utilisation de l'appareil, désactivez l'interrupteur principal / l'interrupteur de l'appareil et débranchez ce dernier.
- Ne pas débrancher la fiche secteur de la prise en tirant sur le câble

d'alimentation. • Ne portez/transportez pas l'appareil par le câble d'alimentation secteur.

Fonctionnement

⚠ DANGER • Lors de l'utilisation de l'appareil dans des zones dangereuses (p.ex. stations service), respectez les consignes de sécurité correspondantes. • L'utilisation dans des zones soumises à des risques d'explosion est interdite. • N'aspirez pas d'objets inflammables ou incandescents.

DANGER • Ne vaporisez et n'aspirez jamais de liquides explosifs, de gaz inflammables, de poussières explosives ainsi que d'acides et de solvants non dilués. En font partie l'essence, le diluant pour peinture ou le fioul pouvant former, par tourbillonnement avec l'air aspiré, des vapeurs ou mélanges explosifs, ainsi que l'acétone, les acides et solvants non dilués car ils attaquent les matériaux utilisés sur l'appareil. • Risque d'explosion

- Ne jamais aspirer de gaz, liquides ou poussières inflammables.
- Ne jamais aspirer de poussière de métal réactive (p.ex. aluminium, magnésium ou zinc).
- Ne jamais aspirer de lessive ou d'acide non dilués.
- Ne jamais aspirer d'objets enflammés ou incandescents.

Ces substances peuvent attaquer les matériaux utilisés sur l'appareil.

⚠ AVERTISSEMENT • N'aspirez pas d'humains ou d'animaux avec l'appareil. • N'aspirez pas de substances toxiques.

⚠ PRÉCAUTION • Vérifiez le bon état et la sécurité du fonctionnement de l'appareil et des accessoires, en particulier du câble d'alimentation électrique, de la fermeture de sécurité et du flexible vapeur, avant chaque fonctionnement. En cas de dommage, débranchez la fiche secteur et n'utilisez pas l'appareil. • Ne laissez jamais l'appareil en fonctionnement et fiche secteur débranchée ou batterie retirée sans surveillance. • N'utilisez pas l'appareil s'il est tombé auparavant, s'il a reçu un coup ou s'il est visiblement endommagé.

Faites correctement réparer les dommages avant de remettre l'appareil en service. • L'appareil n'est pas adapté pour aspirer des poussières nocives. • L'appareil doit avoir une base stable.

ATTENTION • Utilisez la prise de l'appareil, le cas échéant, uniquement pour raccorder les accessoires et les adaptateurs spécifiés dans le manuel d'utilisation.

• L'appareil convient aux sols humides à mouillés jusqu'à une hauteur d'eau maximum de 1 cm. Ne conduisez pas dans une zone s'il existe un risque de dépassement de la hauteur d'eau maximale. • L'appareil est seulement adapté aux revêtements spécifiés dans le manuel d'utilisation. • Respectez les réglementations légales lors de l'élimination de l'eau sale et de la lessive. • N'utilisez pas l'appareil à des températures inférieures à 0 °C. • Protégez l'appareil contre la pluie et le gel. Ne stockez pas l'appareil à l'extérieur. • Déficiences fonctionnelles. N'aspirez pas de substances qui peuvent durcir au contact de l'eau, comme le plâtre, le ciment, etc. • Pendant le fonctionnement, il est nécessaire de poser l'appareil à l'horizontale/à la verticale.

Fonctionnement avec détergent

⚠ PRÉCAUTION • Conservez le produit nettoyant hors de la portée des enfants. • N'utilisez pas les

détergents recommandés non dilués. Les produits sont plus sûrs en fonctionnement car ils ne contiennent ni acides, ni lessives, ni substances dangereuses pour l'environnement. En cas de contact de détergents avec les yeux, rincez-les aussitôt à l'eau et consultez un médecin immédiatement en cas d'ingestion de détergents.

• Utilisez uniquement les produits de nettoyage recommandés par le fabricant et respectez les instructions d'application, d'élimination et d'avertissement des fabricants de détergents.

Maintenance

⚠ AVERTISSEMENT • Avant le nettoyage, la maintenance et le remplacement de pièces, éteindre l'appareil et débrancher la fiche secteur ou retirer la batterie. Éteignez l'appareil avant de passer à une autre fonction.

⚠ PRÉCAUTION • Faites réaliser les réparations uniquement par le point de service après-vente autorisé ou par des spécialistes du domaine familiarisés avec toutes les consignes de sécurité importantes.

• Nettoyez régulièrement le limiteur de niveau d'eau en vérifiant qu'il ne présente aucun signe de dommage.

ATTENTION • Court-circuits ou autres dommages. Ne nettoyez pas l'appareil avec un flexible ou jet d'eau sous forte pression. • Ne nettoyez pas l'appareil avec un produit abrasif, un produit pour vitres ou un détergent universel.

Accessoires et pièces de rechange

⚠ PRÉCAUTION

• Utilisez exclusivement les accessoires et pièces de rechange autorisés par le fabricant. Les accessoires et pièces de rechange originaux garantissent le fonctionnement sûr et sans défaut de votre appareil.

Transport

⚠ PRÉCAUTION • Coupez l'appareil avant le transport. Fixez l'appareil en tenant compte de son poids, voir chapitre Caractéristiques techniques dans le manuel d'utilisation.

Utilisation conforme

Utiliser l'appareil uniquement pour un usage ménager privé.

L'appareil est destiné à être utilisé comme nettoyant par pulvérisation-extraction pour le nettoyage des intérieurs de voitures, des textiles d'ameublement et des moquette au sol en l'intérieur, conformément aux descriptions et aux consignes de sécurité figurant dans le présent mode d'emploi.

L'appareil ne peut être utilisé qu'à l'intérieur.

Protection de l'environnement



Les matériaux d'emballage sont recyclables. Veuillez éliminer les emballages dans le respect de l'environnement.



Les appareils électriques et électroniques contiennent des matériaux précieux recyclables et souvent des composants tels que des piles, batteries ou de l'huile représentant un danger potentiel pour la santé humaine et l'environnement, s'ils ne sont pas manipulés ou éliminés correctement. Ces composants sont cependant nécessaires pour le fonctionnement correct de l'appareil. Les appareils marqués par ce symbole ne doivent pas être jetés dans les ordures ménagères.

Remarques concernant les matières composantes (REACH)

Les informations actuelles concernant les matières composantes sont disponibles sous : www.kaercher.de/REACH

Service après-vente

Notre filiale KÄRCHER répondra volontiers à toutes vos questions ou défauts.

Accessoires et pièces de rechange

Utiliser exclusivement des accessoires et pièces de rechange originaux. Ceux-ci garantissent le fonctionnement sûr et sans défaut de votre appareil.

Des informations sur les accessoires et pièces de rechange sont disponibles sur le site Internet www.kaercher.com.

Etendue de livraison

L'étendue de livraison de l'appareil est illustrée sur l'emballage. Lors du déballage, vérifiez que le contenu de la livraison est complet. Si un accessoire manque ou en cas de dommage dû au transport, veuillez informer votre distributeur.

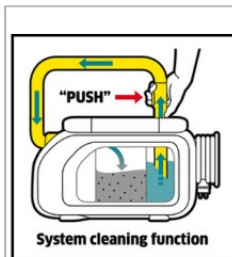
Garantie

Les conditions de garantie publiées par notre société commerciale compétente s'appliquent dans chaque pays. Nous remédions gratuitement aux défauts possibles sur votre appareil dans la durée de garantie dans la mesure où la cause du défaut est un vice de matériau ou de fabrication. En cas de garantie, veuillez vous adresser à votre distributeur ou au point de service après-vente autorisé le plus proche avec la facture d'achat.

(Voir l'adresse au dos)

Vous trouverez d'autres informations de garantie (le cas échéant) dans la zone de service de votre site Internet Kärcher local sous « Téléchargements ».

Symboles sur l'appareil



Le symbole pour le nettoyage du système après l'utilisation se trouve sur l'intérieur du réservoir d'eau propre :

- Remplir le réservoir d'eau propre avec de l'eau du robinet.

Introduire ensuite complètement le suceur fentes dans l'ouverture du réservoir, allumer l'appareil tout en maintenant le levier de pulvérisation enfoncé.

Voir également le chapitre *Terminer l'utilisation*

Description de l'appareil

Selon le modèle choisi, il existe des différences d'équipement. L'équipement spécifique est décrit sur l'emballage de l'appareil.

Pour les figures, voir la page des graphiques.

Illustration A

- ① Raccord du flexible d'aspiration et aspersion
- ② Bac d'eau sale avec couvercle
- ③ Réservoir d'eau propre avec couvercle
- ④ Manche de la poignée du flexible d'aspiration et aspersion
- ⑤ Bouchon du réservoir
- ⑥ Interrupteur principal (I (marche) / O (arrêt))
- ⑦ Poignée de transport
- ⑧ Possibilité de stockage pour l'éponge, la brosse et le sachet de détergent
- ⑨ Support pour le câble d'alimentation et le suceur de sol de lavage
- ⑩ Câble secteur
- ⑪ Flexible d'aspiration et aspersion et poignée avec levier de pulvérisation et bouton de blocage
- ⑫ Suceur pour canapé de lavage
- ⑬ Suceur fentes de lavage
- ⑭ *Flexibles d'aspiration et aspersion 2 x 0,5 m
- ⑮ * Buse de lavage au sol
- ⑯ Détergent RM 519 (100 ml)

* en option

Mise en service

Prénettoyage

Remarque

L'appareil n'ayant pas de fonction d'aspiration à sec, éliminer au besoin la saleté à gros grains (comme les miettes) avec un aspirateur courant avant le nettoyage du textile.

Brancher le flexible d'aspiration et aspersion

1. Introduire le flexible d'aspiration et aspersion sur l'appareil jusqu'à ce qu'il s'enclenche de manière audible.
- Pour le sortir, appuyer sur le cran d'arrêt et sortir le flexible d'aspiration et aspersion.

Illustration B

2. Selon les besoins, monter les accessoires. Voir chapitre *Montage des accessoires*.

Remplir le réservoir d'eau propre

ATTENTION

Ne mettez l'appareil sous tension que lorsque le réservoir d'eau propre et le bac d'eau sale sont installés.

ATTENTION

Les réservoirs d'eau propre et d'eau usée doivent être solidement fixés dans l'appareil.

ATTENTION

L'utilisation de produits de nettoyage inappropriés peut endommager l'appareil et entraîner l'exclusion de la garantie.

Remarque

Si nécessaire, utiliser le détergent KÄRCHER RM 519 pour le nettoyage du rembourrage.

- Lors du dosage du produit de nettoyage, tenir compte des quantités indiquées par le fabricant.

- Un dosage d'environ 100 ml de détergent est recommandé par remplissage du réservoir.
- Verser le produit de nettoyage et remplir d'eau jusqu'au repère « Max ».
- Le volume de remplissage complet est de 1,7 litre au maximum.

Remarque

Le réservoir d'eau propre peut être retiré à tout moment pour être rempli ou être rempli directement sur l'appareil.

Remplissage du réservoir d'eau directement sur l'appareil

- 1 Tirer le bouchon du réservoir vers le haut et le tourner sur le côté. Doser le produit de nettoyage conformément aux consignes et remplir ensuite le réservoir d'eau jusqu'au repère « MAX » avec de l'eau potable.

Illustration H

- 2 Fermer le bouchon de réservoir.

Démonter le réservoir d'eau pour le remplir

- 1 Retirer le réservoir d'eau en le tirant verticalement vers le haut par la poignée encastrée.

Illustration I

- 2 Tirer le bouchon du réservoir vers le haut, le tourner sur le côté et remplir le réservoir d'eau jusqu'au repère « MAX » avec le produit de nettoyage et de l'eau du robinet.

Illustration J

ou

Déverrouiller le couvercle du réservoir, le retirer et le remplir de produit de nettoyage et d'eau du robinet jusqu'au repère « MAX ».

Illustration K

- 3 Fermer le bouchon du réservoir ou le couvercle du réservoir, en veillant à ce qu'il soit bien fixé.
- 4 Insérer le réservoir d'eau jusqu'au fond de l'appareil.

Montage des accessoires

Nettoyage de moquettes

Pour le nettoyage de moquettes, utiliser les tubes d'aspiration et aspersion et le suceur pour sol de lavage.

- 1 Assembler les flexibles d'aspiration et aspersion et les raccorder au tube d'aspiration et aspersion, toutes les pièces doivent s'enclencher de manière audible.
 - 2 Enfoncer la buse de sol de lavage sur les tubes d'aspiration et aspersion jusqu'à ce qu'elle s'enclenche de manière audible.
- Appuyer sur la touche de déverrouillage correspondante pour séparer le tube d'aspiration et aspersion des composants.

Illustration C

Illustration D

Nettoyage pour meubles capitonnés et surfaces textiles

Selon les besoins, utiliser le suceur pour canapés de lavage, suceur fentes de lavage ou la buse de lavage au sol pour nettoyer par exemple les meubles et les matelas.

- Enfoncer le suceur pour canapés de lavage, suceur fentes de lavage ou la buse de lavage au sol sur la poignée du flexible d'aspiration et aspersion jusqu'à ce qu'il s'enclenche de manière audible.
- Appuyer sur la touche de déverrouillage pour débrancher le suceur pour canapés de lavage, le suceur fentes de lavage ou la buse de lavage au sol du flexible d'aspiration et aspersion.

Illustration E

Illustration F

Illustration G

Démarrage de l'appareil

⚠ AVERTISSEMENT

Risque d'électrocution

Lorsque le câble n'est pas complètement déroulé, la portée risque d'être surestimée et le câble électrique risque d'être mis à rude épreuve et endommagé.

Déroulez entièrement le câble électrique.

1. Retirer le câble secteur entièrement du porte-câble.
2. Brancher la fiche secteur dans une prise de courant.

Illustration L

3. Mettre l'interrupteur principal en position I (Marche).

Illustration M

Démarrer le moteur thermique et la pompe.

4. Fermer complètement le clapet d'air de défaut.

Illustration N

Utilisation

Nettoyer un tapis ou un rembourrage

Remarque

L'eau chaude (maximum 50 °C) augmente le pouvoir nettoyant.

Remarque

Pour le nettoyage, utiliser uniquement le produit de nettoyage RM 519 de KÄRCHER.

ATTENTION

Danger lié à la solution de nettoyage

Risque d'endommagement

Avant d'utiliser l'appareil, vérifier la tenue des couleurs et la résistance à l'eau de l'objet à nettoyer sur une zone peu visible.

Terminer l'utilisation

Remarque

Pour éviter que des particules de nettoyage et de saleté ne restent dans les conduites, effectuer un nettoyage du système (sans ajout de produits de nettoyage) après chaque utilisation.

1. Mettre l'interrupteur principal en position O (Arrêt).

Illustration Q

2. Vider le bac d'eau sale, voir le chapitre *Vider le bac d'eau sale*.
3. Remplir le réservoir d'eau propre jusqu'au repère « MAX » avec de l'eau potable, voir chapitre *Remplir le réservoir d'eau propre*.
4. Raccorder le flexible d'aspiration et aspersion au suceur fentes.
5. Ouvrir le bouchon du réservoir et insérer complètement le suceur pour fentes dans l'ouverture.
6. Tourner l'interrupteur de l'appareil en position I (Marche) tout en actionnant et en maintenant enfoncé le levier de pulvérisation sur la poignée.

Illustration R

Le processus de rinçage est terminé dès que le réservoir d'eau propre est complètement vide.

7. Mettre l'interrupteur principal en position O (Arrêt).

Illustration Q

8. Retirer la fiche secteur de la prise de courant. Enrouler le câble d'alimentation complètement mais pas trop fort (sans le serrer) autour du porte-câble.

Illustration S

9. Vider le bac d'eau sale, voir le chapitre *Vider le bac d'eau sale*.
10. Bien rincer le bac d'eau sale à l'eau claire.
11. En cas d'impuretés, rincer également le réservoir d'eau propre à l'eau claire et nettoyer le filtre, voir chapitre *Nettoyer le filtre dans le réservoir d'eau propre*
12. Débrancher le flexible vapeur de l'appareil.
13. Pour éliminer le liquide restant dans le flexible d'aspiration et aspersion :
 - a Appuyer sur le cran d'arrêt et retirer le flexible d'aspiration et aspersion de l'appareil.

Illustration B

- b Appuyer sur le levier de la poignée et laisser le liquide s'écouler.

Remarque

Pour que le liquide puisse sécher complètement, ne pas enrouler le tuyau de pulvérisation/d'aspiration autour de l'appareil pour le faire sécher.

Remarque

Pour éviter les flaques dans les zones d'habitation (par ex. sur la moquette, le parquet), verser le liquide résiduel dans un récipient approprié (par ex. lavabo, seau).

14. Rincer la buse de lavage à l'eau du robinet et laisser sécher l'appareil avec les autres accessoires.
15. Ranger l'appareil en « position de séchage » (les deux couvercles du réservoir sont alors légèrement ouverts et le liquide restant peut sécher sans laisser de résidus).

Vider le bac d'eau sale

1. Retirer le bac d'eau sale en le tirant verticalement vers le haut par la poignée encastree.

Illustration T

2. Déverrouiller les deux bouchons latéraux du réservoir, retirer le couvercle du réservoir et évacuer l'eau sale.

Illustration U

1. Remplir le réservoir d'eau propre avec du produit de nettoyage et de l'eau, voir chapitre *Remplir le réservoir d'eau propre*.
2. Allumer l'appareil, voir chapitre *Démarrage de l'appareil*
3. Si nécessaire, choisir un accessoire et actionner le levier sur la poignée pour vaporiser la solution de nettoyage.
4. Pour pulvériser de grandes surfaces, actionner d'abord le levier sur la poignée, puis appuyer sur le bouton de blocage.

Illustration O

5. Tirer la buse de lavage au sol ou le suceur pour meubles vers l'arrière sur la surface à nettoyer avec un chevauchement des bandes, ne pas pousser.

Illustration P

Remarque

Pour un travail plus rapide et plus efficace, il est également possible d'utiliser la buse de lavage au sol pour le nettoyage des rembourrages (par ex. pour les grands canapés).

Remarque

Dès que le bac d'eau sale est plein, le flotteur ferme l'ouverture d'aspiration et la vitesse de rotation de l'appareil augmente.

6. Arrêter immédiatement l'appareil et vider le bac d'eau sale, voir chapitre *Vider le bac d'eau sale*.

Méthodes de nettoyage

Salissure légère / normale

1. Mettre l'interrupteur principal en position I (Marche).

Illustration M

Démarrer le moteur thermique et la pompe.

2. Appuyer sur le levier pour pulvériser. La solution de nettoyage est pulvérisée.

Illustration O

3. Relâchez le levier de pulvérisation et aspirez les restes de solution de nettoyage. Si nécessaire, il est possible d'adapter le clapet d'air parasite pour régler l'intensité d'aspiration.

Illustration N

4. Après le nettoyage, réaliser un nettoyage du canapé et de la moquette à l'eau propre et chaude et l'imprégner au besoin.

Fort encrassement ou tâches

1. Mettre l'interrupteur principal en position I (Marche).

Illustration M

Démarrer le moteur thermique et la pompe.

2. Appuyer sur le levier pour pulvériser.

Illustration O

La solution de nettoyage est pulvérisée.

3. Mettre l'interrupteur principal en position O (Arrêt).

Illustration Q

4. Laisser agir le produit de nettoyage pendant au moins 5 minutes.
5. Mettre l'interrupteur principal en position I (Marche). Démarrer le moteur thermique et la pompe.

Illustration M

6. Aspirer la solution de nettoyage résiduelle. Si nécessaire, il est possible d'adapter le clapet d'air parasite pour régler l'intensité d'aspiration.

Illustration N

7. Répéter l'opération si nécessaire.
8. Après le nettoyage, réaliser un nettoyage du canapé et de la moquette à l'eau propre et chaude et l'imprégner au besoin.

- Lors de la poursuite du travail de nettoyage : Poser le couvercle du réservoir en veillant à ce qu'il soit bien fixé. Insérer le bac d'eau sale jusqu'au fond de l'appareil.
- À la fin du travail de nettoyage : Ranger l'appareil en « position de séchage » (le couvercle du réservoir est alors légèrement ouvert et le liquide restant peut sécher sans laisser de résidus).

Rangement de l'appareil

- Fixer la buse de lavage au sol au support d'accessoires du porte-câble.
- Enrouler le flexible d'aspiration et aspersion autour de l'appareil.
- Fixer la poignée / le flexible d'aspiration et aspersion sur le support d'accessoires qui se trouve sur le côté de l'appareil à l'aide de l'élastique. Veiller à ce que le sens d'enroulement soit correct afin de pouvoir fixer la poignée ou le flexible avec l'élastique.

Illustration Y

- Entreposer l'appareil dans une pièce sèche à l'abri du gel.

Transport

⚠ PRÉCAUTION

Risque de blessure et d'endommagement !

Risque de blessures et d'endommagement en cas de non-respect du poids.

Observez le poids de l'appareil pour le transport et le stockage.

Transport à la main

- Soulever et porter l'appareil par la poignée de transport.

Transport en véhicule

- Empêcher l'appareil de glisser et de se renverser.

Entretien et maintenance

Consignes générales d'entretien

- Entretien de l'appareil et les accessoires en matière synthétique à l'aide d'un détergent pour synthétique du commerce.
- Rincer si nécessaire le réservoir et les accessoires à l'eau et les sécher avant toute réutilisation.

Nettoyage du couvercle du bac d'eau sale et du séparateur

Remarque

Il y a 2 grilles à l'intérieur du couvercle du bac d'eau sale (sur le séparateur). Si les grilles sont humides ou sales, le flotteur ne peut pas commuter correctement ou l'appareil s'arrête prématurément.

Il faut donc s'assurer que les grilles sont propres et sèches pendant le fonctionnement.

- Retirer le bac d'eau sale de l'appareil, voir chapitre *Vider le bac d'eau sale*
- Retirer le couvercle du bac et enlever le séparateur.
- Nettoyer avec précaution le couvercle du bac et le séparateur avec un chiffon humide.
- Éliminer avec précaution l'humidité avec un chiffon sec.

Illustration V

- Monter le couvercle du bac et le séparateur, les fixer sur le bac et remettre le bac en place dans l'appareil.

Nettoyer la buse de pulvérisation

Remarque

Si le jet de pulvérisation n'est pas uniforme, la buse de pulvérisation de l'accessoire de lavage peut être bouchée par des résidus et doit être nettoyée.

- Pour nettoyer la buse de lavage au sol et le suceur pour canapé de lavage, desserrer le support du gicleur en le tournant et le retirer avec le gicleur.

Remarque

Conserver soigneusement le joint torique d'étanchéité et le remettre en place après le nettoyage.

Illustration X

- Nettoyer les résidus dans la buse de pulvérisation sous l'eau courante.
- Insérer la buse de pulvérisation dans le porte-buse et la fixer à nouveau en la tournant.
- Nettoyer les résidus dans la buse de pulvérisation du suceur fentes de lavage également sous l'eau courante.

Nettoyer le filtre dans le réservoir d'eau propre

Remarque

Au fond du réservoir d'eau propre se trouve un filtre sur lequel des particules de salissures peuvent se déposer et ainsi gêner le passage de l'eau. Par conséquent, nous recommandons de nettoyer le filtre à intervalles réguliers.

Remarque

Pour le nettoyage du filtre, le réservoir d'eau propre doit être retiré de l'appareil et être vide.

- Déverrouiller et retirer le couvercle du réservoir, voir chapitre *Remplir le réservoir d'eau propre*
- Bien rincer le filtre à l'eau ou le nettoyer délicatement avec une brosse souple.

Illustration W

- Poser le couvercle du réservoir en veillant à ce qu'il soit bien fixé.

Dépannage en cas de défaut

Puissance d'aspiration insuffisante

Le clapet d'air de défaut est trop ouvert.

- Fermer le clapet d'air de défaut.

Les accessoires, le tuyau d'aspiration ou les tubes d'aspiration et aspersion sont bouchés.

- Retirer le bouchon.

Les grilles du couvercle du bac d'eau sale sont sales ou humides.

- Nettoyer/sécher les grilles.

Collecteur d'impuretés mal positionné.

- Pousser le collecteur d'impuretés vers les bas.

Aucune fuite d'eau au niveau de la buse

Réservoir d'eau propre vide

- Remplir le réservoir d'eau propre.

Filtre d'eau propre encrassé.

- Nettoyage du filtre d'alimentation d'eau propre.

Raccord entre les accessoires et le flexible d'aspiration et aspersion incorrect.

- Établir une connexion correcte.

Pompe pour le détergent défectueuse.

- Faire appel au service après-vente.

Jet de pulvérisation irrégulier

La buse de pulvérisation de l'accessoire pour le nettoyeurs par injection/extraction est encrassée.

- Nettoyer la buse de pulvérisation de l'accessoire concerné.

L'appareil devient plus bruyant et n'aspire plus l'eau sale

Les grilles du couvercle du bac d'eau sale sont sales ou humides.

- Nettoyer/sécher les grilles.

Caractéristiques techniques

Raccordement électrique

Fréquence	Hz	50-60
Tension	V	220-240
Fusible principal (lent)	A	10
Puissance nominale	W	500

Caractéristiques de puissance de l'appareil

Volume max. de remplissage de l'eau du robinet	l	1,7
Volume max. de remplissage d'eau sale	l	2,9
Température max. de la solution de nettoyage (T en max.)	°C	50

Dimensions et poids

Poids (sans accessoires)	kg	4,1
Longueur x largeur x hauteur	mm	440x230 x260

Valeurs déterminées selon EN 60704-2-1

Niveau de pression acoustique	dB(A)	69
-------------------------------	-------	----

Sous réserve de modifications techniques.

Indice

Avvertenze di sicurezza	17
Impiego conforme alla destinazione.....	19
Tutela dell'ambiente	19
Servizio clienti	19
Accessori e ricambi	19
Volume di fornitura	19
Garanzia.....	19
Simboli riportati sull'apparecchio.....	19
Descrizione dell'apparecchio	19
Messa in funzione	20
Messa in funzione	21
Trasporto	22
Cura e manutenzione.....	22
Guida alla risoluzione dei guasti	23
Dati tecnici.....	23

Avvertenze di sicurezza



Prima di utilizzare l'apparecchio per la prima volta, leggere questo capitolo relativo alla sicurezza e queste istruzioni originali. Agire secondo quanto indicato nelle istruzioni. Conservare le istruzioni originali per un uso futuro o per un successivo proprietario.

- Osservare sempre sia le indicazioni riportate nelle istruzioni, sia le norme generali vigenti in materia di sicurezza/antifortunistica.
- Le targhette di avvertimento e indicazione applicate sull'apparecchio forniscono informazioni importanti per un utilizzo in completa sicurezza.

Livelli di pericolo

PERICOLO

- Indica un pericolo imminente che determina lesioni gravi o la morte.

AVVERTIMENTO

- Indica una probabile situazione pericolosa che potrebbe determinare lesioni gravi o la morte.

PRUDENZA

- Indica una probabile situazione pericolosa che potrebbe causare lesioni leggere.

ATTENZIONE

- Indica una probabile situazione pericolosa che potrebbe determinare danni alle cose.

Dispositivi di protezione individuale

PRUDENZA • Mentre si utilizza l'apparecchio indossare guanti di sicurezza adeguati.

Avvertenze di sicurezza generali

PERICOLO • Pericolo di soffocamento. Tenere le pellicole di imballaggio fuori dalla portata dei bambini.

AVVERTIMENTO • Utilizzare l'apparecchio esclusivamente in modo conforme alle disposizioni dell'apparecchio, prestare attenzione a terzi, in modo particolare ai bambini. • Questo apparecchio può essere usato da persone con limitate capacità fisiche, sensoriali o mentali e da persone che abbiano poca esperienza e/o conoscenza dell'apparecchio, solo se queste vengono supervisionate oppure se hanno ricevuto istruzioni su come usare in sicurezza l'apparecchio

e se hanno compreso i pericoli derivanti dall'uso.

● L'apparecchio deve essere utilizzato solo da persone istruite sul rispettivo uso oppure che hanno dato prova di sapere utilizzare l'apparecchio ed espressamente incaricate dell'uso. ● L'apparecchio non deve essere utilizzato da bambini. ● Sorvegliare i bambini per assicurarsi che non giochino con l'apparecchio.

⚠ PRUDENZA ● I dispositivi di sicurezza servono per la vostra protezione: non modificate né aggirate mai un dispositivo di sicurezza.

Rischio di scosse elettriche

⚠ PERICOLO ● Collegare l'apparecchio solo alla corrente alternata. La tensione indicata sulla targhetta deve coincidere con quella della fonte di alimentazione. ● Mai toccare e afferrare la spina e la presa elettrica con mani bagnate. ● Utilizzare l'apparecchio solo attraverso un differenziale (max. 30 mA).

● Non immergere mai l'apparecchio, il cavo di alimentazione o la spina in acqua o altri liquidi.

⚠ AVVERTIMENTO ● Lavorare solo con liquidi (ad es. detersivi) se l'apparecchio è collegato a una presa di corrente protetta con un interruttore per dispersione di corrente (max 30 mA). ● Allacciare l'apparecchio solo ad un collegamento elettrico installato da un installatore elettrico in conformità alla norma IEC 60364-1. ● In caso di perdite, spegnere immediatamente l'apparecchio. ● In caso di formazione di schiuma o fuoriuscita di liquido, spegnere immediatamente l'apparecchio ed estrarre la spina. ● Prima di ogni impiego dell'apparecchio, assicurarsi che la condotta di collegamento alla rete con la spina non sia danneggiata. Se il cavo di collegamento alla rete è danneggiato, deve essere immediatamente sostituito dal produttore, dal servizio assistenza autorizzato o da un elettricista specializzato per evitare qualsiasi pericolo. ● Non danneggiare il cavo di collegamento alla rete o la prolunga calpestandoli, schiacciandoli, tirandoli o in altro modo simile. Proteggere il cavo di collegamento alla rete da calore, olio e spigoli appuntiti. ● Prolunghe elettriche non adatte possono essere pericolose. Usare esclusivamente prolunghe di cavi elettrici protette contro gli spruzzi d'acqua aventi una sezione minima di 3x1 mm². ● Utilizzare unicamente il cavo di allacciamento previsto dal produttore, anche in caso di sostituzione del cavo. Per il cod. d'ordin. e il tipo, vedere le istruzioni per l'uso. ● Sostituire i connettori al cavo di collegamento alla rete e alle prolunghe solo con altri che hanno la stessa protezione da spruzzi d'acqua e la stessa resistenza meccanica. ● Non utilizzare l'apparecchio se è caduto a terra, ha subito un colpo o è visibilmente danneggiato. Far controllare e riparare correttamente l'apparecchio dal servizio clienti autorizzato prima di metterlo nuovamente in funzione. I guasti interni possono compromettere la sicurezza dell'apparecchio.

⚠ PRUDENZA ● Spegnere l'apparecchio e staccare la spina prima di qualsiasi operazione di pulizia / manutenzione. ● Per i lavori di riparazione e i lavori sui componenti elettrici, rivolgetevi al servizio clienti autorizzato. ● In caso di lunghe pause e dopo l'utilizzo, spegnere l'interruttore principale e staccare la spina. ● Non staccare la spina del cavo di alimentazione dalla presa. ● Non portare/trasportare mai l'apparecchio dal cavo.

Funzionamento

⚠ PERICOLO ● In caso di utilizzo dell'apparecchio in ambienti a rischio (per es. stazioni di servizio) devono essere rispettate le relative norme di sicurezza.

● L'utilizzo in ambienti a rischio di esplosione è vietato.

● Non aspirare oggetti infiammabili o che ardon senza fiamma. ● Non spruzzare né aspirare mai liquidi esplosivi, gas infiammabili, polveri esplosive, nonché acidi e solventi non diluiti. Tra questi sono inclusi la benzina, i diluenti per vernici, l'olio combustibile, i quali attraverso la vorticosità con l'aria aspirata possono produrre vapori o miscele esplosivi, nonché l'acetone, gli acidi non diluiti e i solventi, poiché questi attaccano i materiali utilizzati nell'apparecchio. ● Pericolo di esplosione

● Non aspirare gas, fluidi o polveri infiammabili.
● Non aspirare polveri di metallo reattive (ad es. alluminio, magnesio o zinco).
● Non aspirare soluzioni alcaline o acidi diluiti.
● Non aspirare oggetti infiammabili o che ardon senza fiamma.

Queste sostanze possono aggredire ulteriormente i materiali utilizzati sull'apparecchio.

⚠ AVVERTIMENTO ● Non aspirare persone o animali con l'apparecchio. ● Non aspirare sostanze tossiche.

⚠ PRUDENZA ● Prima di ogni utilizzo, controllare il corretto stato e la sicurezza dell'apparecchio e degli accessori, in particolare il cavo di collegamento alla rete e il cavo di prolunga. In caso di danni, estrarre la spina e non utilizzare l'apparecchio. ● Non lasciare mai l'apparecchio incustodito se non è spento e la spina non è staccata dalla presa a muro o l'unità accumulatore non è stata rimossa. ● Non utilizzare l'apparecchio se è caduto a terra, ha subito un colpo o è visibilmente danneggiato. Far riparare correttamente i danni prima di mettere nuovamente in funzione l'apparecchio. ● L'apparecchio non è adatto all'aspirazione di polveri dannose per la salute. ● Il piano di appoggio dell'apparecchio deve essere stabile.

ATTENZIONE ● Utilizzare la presa presente sull'apparecchio, se applicabile, solo per il collegamento di accessori e adattatori addizionali specificati nelle istruzioni per l'uso. ● L'apparecchio è adatto per pavimenti sia umidi che bagnati fino a un livello massimo dell'acqua di 1 cm. Non guidare in un'area se esiste il rischio che venga superato il livello massimo dell'acqua. ● Questo apparecchio è adatto soltanto per le pavimentazioni indicate nelle istruzioni per l'uso. ● Rispettare le norme legali per lo smaltimento dell'acqua sporca e liscivie. ● Non utilizzare l'apparecchio con temperature inferiori a 0 °C. ● Proteggere l'apparecchio da pioggia e gelo. Conservare l'apparecchio soltanto in ambienti chiusi. ● Problemi di funzionamento. Non aspirare sostanze che possono indurirsi a contatto con l'acqua, come gesso, cemento, ecc. ● Durante l'esercizio è necessario posizionare l'apparecchio in orizzontale/piano.

Utilizzo con detersivi

⚠ PRUDENZA ● Conservate i detersivi in luogo inaccessibile ai bambini. ● Non utilizzare i detersivi consigliati senza diluizione. I prodotti sono sicuri in quanto non contengono acidi, soluzioni alcaline o sostanze nocive per l'ambiente. In caso di contatto dei detersivi con gli occhi, sciacquarli immediatamente con abbondante acqua e in caso di ingerimento contattare

subito un medico. • Utilizzare solo i detergenti raccomandati dal produttore e osservare le indicazioni di utilizzo, scarico e avvertimento, del produttore del detergente.

Manutenzione

⚠ AVVERTIMENTO • Prima di operazioni di pulizia, manutenzione e sostituzione di componenti, spegnere l'apparecchio e scollegarlo dalla presa o rimuovere l'unità accumulatore. Spegnere l'apparecchio prima di passare a un'altra funzione.

⚠ PRUDENZA • Le riparazioni devono essere eseguite esclusivamente da centri di assistenza autorizzati o da personale esperto in questo settore che abbia familiarità con tutte le norme di sicurezza vigenti in materia. • Pulire regolarmente il limitatore di livello dell'acqua, verificando la presenza di segni di danneggiamento.

ATTENZIONE • Corto circuiti o altri danni. Non pulire l'apparecchio con un getto d'acqua o un getto d'acqua ad alta pressione. • Non pulire l'apparecchio con detergenti abrasivi, detergenti per vetri o detergenti multiuso.

Accessori e ricambi

⚠ PRUDENZA

• Utilizzare esclusivamente accessori e ricambi autorizzati dal produttore. Accessori e ricambi originali garantiscono un funzionamento sicuro e privo di disturbi dell'apparecchio.

Trasporto

⚠ PRUDENZA • Spegnere l'apparecchio prima di trasportarlo. Fissare l'apparecchio tenendo conto del peso, vedi capitolo Specifiche tecniche nelle istruzioni per l'uso.

Impiego conforme alla destinazione

Questo apparecchio è destinato esclusivamente all'uso domestico.

L'apparecchio è destinato a essere utilizzato come pulitore a spruzzo/estrazione per la pulizia di interni delle automobili, di tappezzeria e Pavimenti in moquette in ambienti interni conformemente alle descrizioni e alle avvertenze di sicurezza riportate nelle presenti istruzioni per l'uso.

Il dispositivo può essere utilizzato solo in ambienti interni.

Tutela dell'ambiente



I materiali di imballaggio sono riciclabili. Smaltire gli imballaggi nel rispetto dell'ambiente.



Gli apparecchi elettrici ed elettronici contengono materiali riciclabili preziosi e, spesso, componenti come batterie, accumulatori oppure olio che, se usati o smaltiti non correttamente, possono costituire un potenziale pericolo per la salute umana e per l'ambiente. Questi componenti sono tuttavia necessari per un corretto funzionamento dell'apparecchio. Gli apparecchi contrassegnati con questo simbolo non devono essere smaltiti con i rifiuti domestici.

Avvertenze sulle sostanze componenti (REACH)

Per informazioni aggiornate sulle sostanze componenti si veda: www.kaercher.de/REACH

Servizio clienti

In caso di domande o problemi, la filiale KÄRCHER è felice di potervi aiutare.

Accessori e ricambi

Utilizzando solamente accessori e ricambi originali, si garantisce un funzionamento sicuro e privo di disturbi dell'apparecchio.

Si possono trovare informazioni riguardo ad accessori e ricambi su www.kaercher.com.

Volume di fornitura

Il volume di fornitura dell'apparecchio è riportato sulla confezione. Disimballare la confezione e controllare che il contenuto sia completo. In caso di accessori mancanti o danni dovuti al trasporto si prega di contattare il rivenditore.

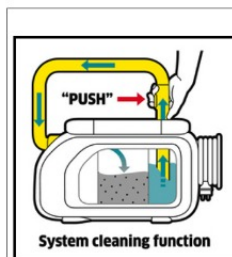
Garanzia

In ogni Paese, valgono le condizioni di garanzia rilasciate dalla nostra società di vendita competente. Entro il termine di garanzia eliminiamo gratuitamente eventuali guasti all'apparecchio, se causati da difetto del materiale o di produzione. Nei casi previsti dalla garanzia si prega di rivolgersi al proprio rivenditore, oppure al più vicino centro di assistenza autorizzato, esibendo lo scontrino di acquisto.

(Indirizzo vedi retro)

Potete trovare ulteriori informazioni sulla garanzia (se disponibili) nell'area di assistenza del sito web Kärcher locale alla voce "Download".

Simboli riportati sull'apparecchio



Sul lato interno del serbatoio dell'acqua pulita è presente un simbolo per la pulizia del sistema dopo l'uso:

- Riempire il serbatoio dell'acqua pulita con acqua di rubinetto. Poi, inserire completamente la bocchetta fessure nell'apertura del serbatoio, accendere l'apparecchio e contemporaneamente tenere premuta la leva di nebulizzazione. Vedi anche il capitolo *Termine del funzionamento*

Descrizione dell'apparecchio

A seconda del modello selezionato, la dotazione può variare. L'effettiva dotazione è descritta sulla confezione dell'apparecchio.

Per le figure vedi pagina dei grafici.

Figura A

- ① Attacco tubo flessibile aspirazione spruzzo
- ② Serbatoio dell'acqua sporca con coperchio
- ③ Serbatoio dell'acqua pulita con coperchio

- ④ Supporto per l'impugnatura del tubo flessibile aspirazione spruzzo
- ⑤ Tappo del serbatoio
- ⑥ Interruttore dell'apparecchio (I (on) / O (off))
- ⑦ Maniglia di trasporto
- ⑧ Possibilità di conservazione per spugna, spazzola e sacchetto del detergente
- ⑨ Supporto per il cavo di alimentazione e l'ugello per il lavaggio del pavimento
- ⑩ Cavo di alimentazione
- ⑪ Tubo flessibile aspirazione spruzzo e impugnatura con leva di nebulizzazione e pulsante di bloccaggio
- ⑫ Bocchetta lavaggio poltrone
- ⑬ Bocchetta lavaggio fessure
- ⑭ * Tubo aspirazione spruzzo 2 x 0,5 m
- ⑮ * Bocchetta lavaggio pavimento
- ⑯ Detergente RM 519 (100 ml)

* opzionale

Messa in funzione

Pulizia preliminare

Nota

Poiché l'apparecchio non dispone di una funzione di aspirazione a secco, se necessario, prima di pulire i tessuti occorre rimuovere lo sporco grossolano (ad es. briciole) con un comune aspirapolvere disponibile in commercio.

Collegamento tubo flessibile aspirazione spruzzo

1. Infilare il tubo flessibile aspirazione spruzzo nell'attacco corrispondente sull'apparecchio finché non scatta in posizione.
- Per rimuoverlo, premere il nottolino ed estrarre il tubo flessibile aspirazione spruzzo.

Figura B

2. Montare gli accessori secondo necessità. Vedi capitolo *Montaggio accessori*.

Riempimento del serbatoio dell'acqua pulita

ATTENZIONE

Accendere l'apparecchio solo quando sono installati il serbatoio dell'acqua pulita e il serbatoio dell'acqua sporca.

ATTENZIONE

I serbatoi dell'acqua pulita e dell'acqua di scarico devono essere saldamente inseriti nell'apparecchio.

ATTENZIONE

L'uso di detersivi non idonei può danneggiare l'apparecchio e comportare la decadenza della garanzia.

Nota

Se necessario, per pulire la tappezzeria utilizzare il detergente KÄRCHER RM 519.

- Per il dosaggio del detergente attenersi alle informazioni del produttore sulla quantità.
- Si consiglia un dosaggio di circa 100 ml di detergente per ogni riempimento del serbatoio.
- Versare il detergente e riempire con acqua fino alla marcatura "Max".

- La quantità di riempimento completo è di max 1,7 litri.

Nota

Il serbatoio dell'acqua pulita può essere estratto per riempirlo o può essere riempito direttamente montato all'apparecchio.

Riempimento del serbatoio dell'acqua direttamente nell'apparecchio

- 1 Tirare il tappo del serbatoio verso l'alto e girarlo di lato. Dosare il detergente secondo le istruzioni e riempire il serbatoio d'acqua di rubinetto fino alla marcatura "MAX".

Figura H

- 2 Chiudere il tappo del serbatoio.

Rimozione del serbatoio dell'acqua per riempirlo

- 1 Estrarre il serbatoio dell'acqua sollevandolo tramite l'impugnatura incassata.

Figura I

- 2 Tirare il tappo del serbatoio verso l'alto, girarlo di lato e riempire il serbatoio dell'acqua con detergente e acqua di rubinetto fino alla marcatura "MAX".

Figura J

oppure

- 3 Sbloccare il coperchio del serbatoio, rimuoverlo e riempire con detergente e acqua di rubinetto fino alla marcatura "MAX".

Figura K

- 3 Chiudere il tappo del serbatoio, applicare il coperchio del serbatoio e accertarsi che sia posizionato correttamente.
- 4 Inserire il serbatoio dell'acqua fino al fondo dell'apparecchio.

Montaggio accessori

Pulizia di pavimenti rivestiti a moquettes

Per la pulizia di pavimenti rivestiti a moquettes, utilizzare i tubi di aspirazione spruzzo e la bocchetta per il lavaggio dei pavimenti.

- 1 Collegare i tubi aspirazione spruzzo tra loro e collegarli al tubo flessibile aspirazione spruzzo; tutte le parti devono innestarsi in modo percettibile.
- 2 Collegare l'ugello per lavaggio pavimenti ai tubi aspirazione spruzzo fino a sentire lo scatto in posizione.
- Per scollegare i tubi aspirazione spruzzo e l'ugello per lavaggio pavimenti premere il tasto di sblocco corrispondente e staccare i componenti gli uni dagli altri.

Figura C

Figura D

Pulizia di imbottiture

A seconda delle esigenze, utilizzare la bocchetta lavaggio poltrone, la bocchetta lavaggio fessure o la bocchetta lavaggio pavimenti per pulire, ad esempio, imbottiture e materassi.

- Collegare la bocchetta lavaggio poltrone/fessure/pavimenti all'impugnatura del tubo flessibile aspirazione spruzzo fino a sentire lo scatto in posizione.
- Premere il tasto di sblocco della bocchetta di lavaggio poltrone/della bocchetta di lavaggio fessure/della bocchetta di lavaggio pavimenti e scollegare dal tubo flessibile aspirazione spruzzo.

Figura E

Figura F

Figura G

Accensione dell'apparecchio

⚠ AVVERTIMENTO

Rischio di scosse elettriche

Se il cavo di rete non è completamente svolto, sussiste il pericolo di sopravvalutare la portata, logorando e danneggiando il cavo elettrico.

Svolgere sempre completamente il cavo elettrico.

1. Togliere completamente il cavo di rete dal rispettivo gancio.
2. Inserire la spina nella presa.

Figura L

3. Ruotare l'interruttore dell'apparecchio nella posizione I (on).

Figura M

Avviare il motore di aspirazione e la pompa.

4. Chiudere completamente la valvola dell'aria secondaria.

Figura N

Messa in funzione

Pulizia di tappeti o tappezzerie

Nota

L'acqua calda (massimo 50° C) migliora l'efficacia della pulizia.

Nota

Per la pulizia utilizzare esclusivamente il detergente RM 519 di KÄRCHER.

ATTENZIONE

Pericolo derivante dalla soluzione detergente

Pericolo di danneggiamento

Prima di utilizzare l'apparecchio, verificare la resistenza al calore dell'oggetto da pulire e la sua impermeabilità in un punto non visibile.

1. Riempire il serbatoio dell'acqua pulita con detergente e acqua, vedi capitolo *Riempimento del serbatoio dell'acqua pulita*.
2. Accendere l'apparecchio, vedere capitolo *Accensione dell'apparecchio*.
3. Selezionare gli accessori a seconda delle esigenze e per spruzzare la soluzione detergente azionare la leva sull'impugnatura.
4. Per spruzzare grandi superfici, premere prima la leva sull'impugnatura e poi il pulsante di blocco.

Figura O

5. Tirare la bocchetta poltrone/la bocchetta pavimenti all'indietro sulla superficie da pulire con movimenti sovrapposti, senza spingerla.

Figura P

Nota

Per un lavoro più rapido ed efficace, la bocchetta per il lavaggio del pavimento può essere utilizzata anche per la pulizia degli imbottiti (ad esempio, grandi divani).

Nota

Se il serbatoio dell'acqua sporca è pieno, un galleggiante chiude l'apertura di aspirazione e l'apparecchio funziona a regime elevato.

6. Spegnerne immediatamente l'apparecchio e svuotare il serbatoio dell'acqua sporca, vedere il capitolo *Svuotamento del serbatoio dell'acqua sporca*.

Metodi di pulizia

Sporco leggero/normale

1. Ruotare l'interruttore dell'apparecchio nella posizione I (on).

Figura M

Avviare il motore di aspirazione e la pompa.

2. Premere la leva di spruzzatura.

La soluzione detergente viene spruzzata.

Figura O

3. Rilasciare la leva di spruzzatura e aspirare i resti della soluzione detergente.

Se necessario, il cursore della perdita d'aria può essere adattato per regolare la potenza di aspirazione.

Figura N

4. Dopo la pulizia, risciacquare le imbottiture e la moquette con acqua calda e pulita e impregnare a piacere.

Sporco pesante o macchie

1. Ruotare l'interruttore dell'apparecchio nella posizione I (on).

Figura M

Avviare il motore di aspirazione e la pompa.

2. Premere la leva di spruzzatura.

Figura O

La soluzione detergente viene spruzzata.

3. Ruotare l'interruttore dell'apparecchio nella posizione O (Off).

Figura Q

4. Lasciare agire la soluzione detergente per almeno 5 minuti.

5. Ruotare l'interruttore dell'apparecchio nella posizione I (on).

Avviare il motore di aspirazione e la pompa.

Figura M

6. Aspirare i resti della soluzione detergente. Se necessario, il cursore della perdita d'aria può essere adattato per regolare la potenza di aspirazione.

Figura N

7. Ripetere il processo se necessario.
8. Dopo la pulizia, risciacquare le imbottiture e la moquette con acqua calda e pulita e impregnare a piacere.

Termine del funzionamento

Nota

Per evitare che nelle condutture rimangano particelle di detergente e di sporco, dopo ogni utilizzo eseguire una pulizia del sistema (senza l'aggiunta di detersivi).

1. Ruotare l'interruttore dell'apparecchio nella posizione O (Off).

Figura Q

2. Svuotare il serbatoio dell'acqua sporca, vedere il capitolo *Svuotamento del serbatoio dell'acqua sporca*.

3. Riempire il serbatoio dell'acqua pulita con acqua di rubinetto fino alla marcatura "MAX", vedere il capitolo *Riempimento del serbatoio dell'acqua pulita*.

4. Collegare il tubo flessibile aspirazione spruzzo alla bocchetta fessure.

5. Aprire il tappo del serbatoio e inserire completamente la bocchetta fessure nell'apertura.

6. Ruotare l'interruttore dell'apparecchio nella posizione I (On) e contemporaneamente premere e tenere premuta la leva di spruzzatura sull'impugnatura.

Figura R

Il processo di risciacquo è terminato non appena il serbatoio dell'acqua pulita è completamente svuotato.

7. Ruotare l'interruttore dell'apparecchio nella posizione O (Off).

Figura Q

8. Togliere la spina di rete dalla presa. Avvolgere il cavo di rete completamente ma non troppo stretto (allentato) attorno al reggicavo.

Figura S

9. Svuotare il serbatoio dell'acqua sporca, vedere il capitolo *Svuotamento del serbatoio dell'acqua sporca*.
10. Lavare il serbatoio dell'acqua sporca con acqua pulita.
11. In caso di contaminazione, sciacquare anche il serbatoio acqua pulita con acqua pulita e pulire il filtro, vedere il capitolo *Pulire il filtro nel serbatoio acqua pulita*.
12. Scollegare gli accessori dall'apparecchio.
13. Per rimuovere il liquido rimasto nel tubo flessibile aspirazione spruzzo:
 - a. premere il nottolino e rimuovere il tubo flessibile aspirazione spruzzo dall'apparecchio.

Figura B

- b. Premere la leva sull'impugnatura e far defluire il liquido.

Nota

Per consentire la completa asciugatura del liquido, non avvolgere il tubo flessibile di spruzzatura/aspirazione intorno all'apparecchio per asciugarlo.

Nota

Per evitare la formazione di pozze in ambienti abitativi (ad es. su moquette o parquet), far defluire il liquido residuo in un contenitore adatto (ad es. lavandino, secchio).

14. Sciacquare le bocchette di lavaggio con acqua di rubinetto e lasciare asciugare l'apparecchio con gli altri accessori.
15. Riporre l'apparecchio in "posizione di asciugatura" (i due coperchi del serbatoio sono leggermente aperti e il liquido rimanente può asciugarsi senza lasciare residui).

Svuotamento del serbatoio dell'acqua sporca

1. Estrarre il serbatoio dell'acqua sporca sollevandolo tramite l'impugnatura incassata.

Figura T

2. Sbloccare i due tappi laterali del serbatoio, rimuovere il coperchio del serbatoio e smaltire l'acqua sporca.

Figura U

3. Per proseguire i lavori di pulizia: applicare il coperchio del serbatoio e accertarsi che sia posizionato correttamente. Inserire il serbatoio dell'acqua sporca fino al fondo dell'apparecchio.
4. Al termine del lavoro di pulizia: riporre l'apparecchio in "posizione di asciugatura" (il coperchio del serbatoio è leggermente aperto e il liquido rimanente può asciugarsi senza lasciare residui).

Conservazione dell'apparecchio

1. Collegare la bocchetta per pavimenti al supporto per accessori sul reggicavo.
2. Avvolgere il tubo flessibile aspirazione spruzzo attorno all'apparecchio.
3. Fissare l'impugnatura / il tubo flessibile del tubo flessibile aspirazione spruzzo al supporto degli accessori sul lato dell'apparecchio utilizzando l'elastico. Prestare attenzione alla corretta direzione di avvolgimento in modo da poter fissare l'impugnatura o il tubo flessibile con l'elastico.

Figura Y

4. Conservare l'apparecchio in ambienti asciutti e privi di gelo.

Trasporto

⚠ PRUDENZA

Pericolo di lesioni e di danneggiamento!

Pericolo di danneggiamento e pericolo di lesioni in caso di mancato rispetto del peso.

Nel trasporto e nello stoccaggio, osservare il peso dell'apparecchio.

Trasporto manuale

1. Sollevare l'apparecchio dalla maniglia di trasporto e spostarlo.

Trasporto su veicoli

1. Fissare l'apparecchio per impedirne lo scivolamento e il ribaltamento.

Cura e manutenzione

Istruzioni generali per la cura

- Trattare l'apparecchio e gli accessori in plastica con un detergente per plastica disponibile in commercio.
- Sciacquare serbatoio e accessori all'occorrenza con acqua e asciugarlo prima del riutilizzo.

Pulizia del coperchio del serbatoio dell'acqua sporca e del separatore

Nota

All'interno del coperchio del serbatoio dell'acqua sporca (sul separatore) sono presenti 2 griglie. Se le griglie sono bagnate o sporche, il galleggiante potrebbe non funzionare correttamente o l'apparecchio potrebbe spegnersi troppo presto.

Pertanto, assicurarsi che le griglie siano pulite e asciutte durante il funzionamento.

1. Rimuovere il serbatoio dell'acqua sporca dall'apparecchio, vedere il capitolo *Svuotamento del serbatoio dell'acqua sporca*.
2. Togliere il coperchio del serbatoio e rimuovere il separatore.
3. Pulire accuratamente il coperchio del serbatoio e il separatore con un panno umido.
4. Rimuovere accuratamente l'umidità con un panno asciutto.

Figura V

5. Riasssemblare il coperchio del serbatoio e il separatore, fissarli sul serbatoio e reinserirli nell'apparecchio.

Pulizia dell'ugello di nebulizzazione

Nota

Se il getto spruzzo è irregolare, l'ugello di nebulizzazione dell'accessorio di lavaggio può essere intasato da residui e deve essere pulito.

1. Per pulire la bocchetta per pavimenti e poltrone, allentare il supporto ugelli ruotandolo e rimuoverlo insieme all'ugello.

Nota

Conservare l'O-ring/anello di tenuta in un luogo sicuro e sostituirlo dopo la pulizia.

Figura X

2. Pulire i residui nell'ugello di nebulizzazione sotto l'acqua corrente.
3. Inserire l'ugello di nebulizzazione e l'anello di tenuta nel supporto ugelli e fissare nuovamente ruotando.
4. Pulire i residui nell'ugello di nebulizzazione della bocchetta lavaggio fessure sotto l'acqua corrente.

Pulire il filtro nel serbatoio acqua pulita

Nota

Sul fondo del serbatoio acqua pulita si trova un filtro sul quale possono depositarsi particelle di sporco, ostruendo così il flusso dell'acqua. Per questo motivo, si consiglia di pulire regolarmente il filtro.

Nota

Per pulire il filtro, il serbatoio acqua pulita deve essere rimosso dall'apparecchio e svuotato.

1. Sbloccare e rimuovere il tappo del serbatoio, vedere il capitolo *Riempimento del serbatoio dell'acqua pulita*
2. Sciacquare accuratamente il filtro con acqua o pulirlo con cura con una spazzola morbida.

Figura W

3. applicare il coperchio del serbatoio e accertarsi che sia posizionato correttamente.

Guida alla risoluzione dei guasti

Insufficiente potenza di aspirazione

La valvola dell'aria secondaria è troppo aperta.

- Chiudere la valvola dell'aria secondaria.

Accessori, tubo flessibile di aspirazione o tubi aspirazione spruzzo ostruiti.

- Rimuovere le ostruzioni.

Le griglie del coperchio del serbatoio dell'acqua sporca sono sporche o bagnate.

- Pulire/asciugare le griglie.

Il vano raccolta sporco non è posizionato correttamente.

- Premere il vano raccolta sporco verso il basso.

Nessuna fuoriuscita d'acqua dall'ugello

Serbatoio dell'acqua pulita vuoto

- Riempire il serbatoio dell'acqua pulita.

Il filtro acqua pulita è sporco.

- Pulizia del filtro acqua pulita.

Il collegamento tra gli accessori e il tubo flessibile aspirazione spruzzo non è corretto.

- Stabilire il collegamento corretto.

Pompa per detergente difettosa,

- rivolgersi al servizio clienti.

Getto spruzzo irregolare

L'ugello di nebulizzazione dell'accessorio per l'aspirazione a lavaggio è sporco.

- Pulire l'ugello di nebulizzazione del rispettivo accessorio.

Il dispositivo diventa più rumoroso e non aspira più l'acqua sporca

Le griglie del coperchio del serbatoio dell'acqua sporca sono sporche o bagnate.

- Pulire/asciugare le griglie.

Dati tecnici

Collegamento elettrico

Frequenza	Hz	50-60
Tensione	V	220-240
Protezione di rete (lento)	A	10
Potenza nominale	W	500

Dati sulle prestazioni dell'apparecchio

Quantità di riempimento max. acqua dolce	l	1,7
Quantità di riempimento max. acqua sporca	l	2,9
Temperatura max. della soluzione di pulizia (T in max.)	°C	50

Dimensioni e pesi

Peso (senza accessori)	kg	4,1
Lunghezza x larghezza x altezza	mm	440x230 x260

Valori rilevati secondo EN 60704-2-1

Livello di pressione acustica	dB(A)	69
-------------------------------	-------	----

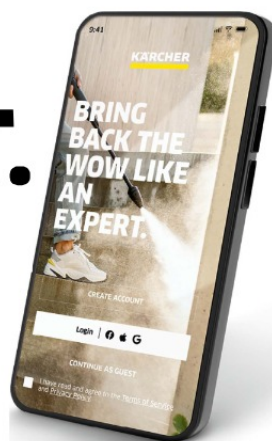
Con riserva di modifiche tecniche.

REGISTER TO BENEFIT.



Scan QR Code for download
and easy product registra-
tion in Home & Garden App
or website.

karcher.com/register



DE – Laden Sie die Home & Garden App herunter, um Ihr Gerät zu registrieren und volle Unterstützung bei der Reinigung zu erhalten.

- Steuerung von smarten Produkten
- Anwendungstipps & Expertenwissen
- Produktinformationen, Zubehör-Übersicht und Betriebsanleitungen
- Hilfestellungen und Service-Kontakt
- Onlineshop, exklusive Angebote und vieles mehr

EN – Download the Home & Garden App to register your device for full support in cleaning.

- Control of smart products
- Application tips & expert knowledge
- Product information, overview of accessories and operating instructions
- Support and service contact
- Onlineshop – exclusive offers and much more

FR – Téléchargez l'application Home & Garden pour enregistrer votre appareil et bénéficier d'une assistance complète en matière de nettoyage.

- Contrôle des produits intelligents
- Conseils d'utilisation & expertise
- Informations sur les produits, présentation des accessoires et manuels d'utilisation
- Aide et contact de service
- Boutique en ligne – offres exclusives et bien plus encore

ES – Descarga la aplicación Home & Garden para registrar tu equipo y disfrutar de todas las ventajas de la limpieza.

- Control de productos inteligentes
- Consejos de aplicación y conocimientos de expertos
- Información sobre el producto, resumen de accesorios y manual de instrucciones
- Asistencia y contacto para el servicio
- Tienda en línea: ofertas exclusivas y mucho más

karcher.com/dealersearch

Alfred Kärcher SE & Co. KG
Alfred-Kärcher-Str. 28-40
71364 Winnenden (Germany)