



ROWER PRO FORCE



IT/FR

Item No. 4534C

Sommario

Index

1.	Avvertenze per la sicurezza	1.	Instructions de sécurité	2
2.	Generalità	2.	Généralités	2
2.1	Imballo	2.1	Emballage	3
2.2	Smaltimento	2.2	Élimination	3
3.	Montaggio	3.	Assemblage	3
3.1	Procedura di montaggio	3.1	Étapes de l'assemblage	4
4.	Cura e manutenzione	4.	Entretien et maintenance	08
5.	Computer	5.	Ordinateur	09
5.1	Tasti del computer	5.1	Boutons d'ordinateur	09
5.2	Informazioni LCD	5.2	Informations sur l'écran LCD	09
5.3	Programmi utente	5.3	Programmes pour les utilisateurs	10
5.4	Profili P1-P14	5.4	Profil P1-P14	10
5.5	Programma gara P15	5.5	Programme de concours P15	10
5.6	Programma frequenza cardiaca (P16)	5.6	Programme de contrôle de l'appareil auditif P16	10
5.7	Programma definibile dall'utente (U1-U4)	5.7	Programmes de paramétrage de l'utilisateur (U1-U4)	11
6.	Tecnica di vogata	6.	Guide du rameur	12
7.	Istruzioni per l'allenamento	7.	Manuel d'entraînement	13
8.	Vista esplosa	8.	Dessin explosion	15
9.	Elenco delle parti di ricambio	9.	Liste des pièces	16
10.	Garanzia	10.	Garantie (Allemagne uniquement)	18
11.	Numero verde assistenza e modulo d'ordine ricambi	11.	-	19

1. Avvertenze per la sicurezza

IMPORTANTE!

- Questo vogatore è un attrezzo di allenamento di classe HC, non idoneo per allenamento terapeutico ai sensi della DIN EN 957-1/7.
- Carico max. 110 kg.
- Il vogatore può essere utilizzato esclusivamente come indicato per il suo utilizzo conforme alle prescrizioni!
- Qualsiasi altro utilizzo non è ammesso e potrebbe essere pericoloso. L'importatore declina qualsiasi responsabilità per danni causati da un utilizzo non conforme alle prescrizioni.
- Questo attrezzo di allenamento è stato costruito secondo le più recenti conoscenze tecniche relative alla sicurezza. Sono state attuate tutte le misure possibili volte ad escludere eventuali fonti di pericolo che potrebbero causare lesioni.

Per evitare lesioni e/o incidenti, leggere e attenersi alle semplici regole seguenti:

1. Non lasciare che i bambini giochino con l'attrezzo o nelle sue vicinanze.
2. Controllare regolarmente che tutte le viti, tutti i dadi, le impugnature e i pedali siano serrati a fondo.
3. Sostituire le parti difettose immediatamente e non utilizzare l'attrezzo finché non sia stato riparato. Verificare inoltre l'eventuale affaticamento dei materiali.
4. Evitare temperature elevate, umidità e spruzzi d'acqua.
5. Leggere attentamente le istruzioni per l'uso prima di mettere in funzione l'attrezzo.
6. Lasciare spazio libero sufficiente tutto intorno all'attrezzo (almeno 1,5 m).
7. Posizionare l'attrezzo su un pavimento solido e piano.
8. Non allenarsi subito prima o dopo i pasti.
9. Sottoporsi a visita medica prima di iniziare un programma di allenamento fitness.
10. Il livello di sicurezza dell'attrezzo può essere garantito soltanto se vengono controllate a intervalli regolari le sue parti soggette a usura. Queste sono contrassegnate con un * nella distinta delle parti.
11. Non utilizzare assolutamente gli attrezzi da allenamento come giocattoli.
12. Non salire sopra il telaio.
13. Non indossare indumenti non aderenti, ma indumenti da allenamento idonei, ad es. una tuta.
14. Indossare scarpe, non allenarsi scalzi.
15. Evitare che altre persone si trovino vicino all'attrezzo, in quanto le sue parti mobili potrebbero causare lesioni.

2. Generalità

Questo attrezzo da allenamento è previsto per l'utilizzo domestico. L'attrezzo è conforme ai requisiti della DIN EN 957-1/7 Classe HC. Il marchio CE fa riferimento alla Direttiva CE 2014/30/UE e 2014/35/UE. In caso di utilizzo non conforme dell'attrezzo (ad esempio allenamento eccessivo, regolazioni errate, ecc.) non si possono escludere conseguenze negative sulla salute.

Prima di iniziare l'allenamento, recarsi da un medico per una visita generale, per escludere eventuali problemi che potrebbero comportare rischi per la salute.

1. Instructions de sécurité

IMPORTANT !

- Le rameur est produit selon la norme EN 957-1/7 classe HC, et ne peut pas être utilisé pour l'exercice physique.
- Le poids maximum de l'utilisateur est de 110 kg.
- Le rameur ne doit être utilisé que pour l'usage auquel il est destiné.
- Toute autre utilisation de l'article est interdite et peut être dangereuse. L'importateur ne peut être tenu responsable des dommages ou des blessures causés par une mauvaise utilisation de l'équipement.
- Le rameur a été produit selon les normes de sécurité les plus récentes.

Pour éviter les blessures et / ou les accidents, veuillez lire et suivre ces règles simples :

1. Ne laissez pas les enfants jouer sur ou à proximité de l'équipement.
2. Vérifiez régulièrement que toutes les vis, les écrous, les poignées et les pédales sont bien fixés.
3. Remplacez rapidement toutes les pièces défectueuses et n'utilisez pas l'équipement tant qu'il n'a pas été réparé. Surveillez l'usure des matériaux.
4. Évitez les températures élevées, l'humidité et les éclaboussures d'eau.
5. Lisez attentivement le mode d'emploi avant de mettre l'appareil en marche.
6. L'équipement nécessite un espace libre suffisant dans toutes les directions (au moins 1,5 m).
7. Installez l'équipement sur une surface solide et plane.
8. Ne faites pas d'exercice immédiatement avant ou après les repas.
9. Soumettez-vous à un examen médical avant de commencer tout entraînement physique.
10. Le niveau de sécurité de la machine ne peut être garanti que si vous inspectez régulièrement les pièces sujettes à l'usure. Celles-ci sont indiquées par un * dans la liste des pièces. Les leviers et autres mécanismes de réglage de l'équipement ne doivent pas entraver l'amplitude des mouvements pendant l'entraînement.
11. Les équipements d'entraînement ne doivent jamais être utilisés comme des jouets.
12. Ne marchez pas sur la structure mais uniquement sur les marches prévues à cet effet.
13. Ne portez pas de vêtements amples ; portez un équipement d'entraînement approprié.
14. Portez des chaussures et ne faites jamais d'exercice pieds nus.
15. Assurez-vous que d'autres personnes ne se trouvent pas dans la zone du hometrainer car elles pourraient être blessées par les pièces mobiles.

2. Généralités

Cet équipement d'entraînement est destiné à être utilisé à domicile. Cet équipement est conforme aux exigences de la norme DIN EN 957-1/7 Classe HC. Le marquage CE fait référence à la directive européenne 2014/30/EU et 2014/35/EU. On ne peut pas exclure des dommages à la santé si cet équipement n'est pas utilisé comme prévu (par exemple en cas de surentraînement ou de mauvais réglages, etc.).

Avant de commencer votre entraînement, vous devez subir un examen physique complet effectué par votre médecin, afin d'exclure tout risque existant pour votre santé.

2.1 Imballo

L'attrezzo è imballato con materiali ecologici e riciclabili:

- imballo esterno in cartone
- parti sagomate in polistirolo espanso senza CFC (PS)
- pellicole e sacchetti in polietilene (PE)
- nastri di imballaggio in polipropilene (PP)

2.2 Smaltimento



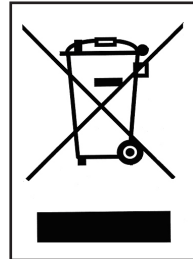
Al termine della sua durata utile, non smaltire l'attrezzo insieme ai normali rifiuti domestici, ma conferirlo a un centro di raccolta per il riciclaggio di apparecchi elettrici ed elettronici. I materiali sono riciclabili secondo le rispettive designazioni. Il riutilizzo dei materiali riciclati o altre forme di riutilizzo di apparecchi usati rappresentano un importante contributo alla tutela dell'ambiente. Per informazioni circa il centro di smaltimento competente, rivolgersi all'amministrazione comunale.

2.1 Emballage

Matériaux compatibles avec l'environnement et recyclables :

- Emballage extérieur en carton
- Pièces moulées en mousse de polystyrène sans CFC (PS)
- Feuilles et sacs en polyéthylène (PE)
- Sangles d'emballage en polypropylène (PP)

2.2 Élimination



Veillez à conserver l'emballage en cas de réparations ou de questions de garantie. L'équipement ne doit pas être jeté dans les ordures ménagères !

3. Montaggio

Per consentire un montaggio più semplice possibile dell'attrezzo, le parti più importanti sono fornite già premontate. Prima di montare l'attrezzo, leggere attentamente le presenti istruzioni di montaggio e proseguire seguendo scrupolosamente la procedura descritta.

Contenuto della confezione

- Prelevare tutte le singole parti dall'imballo in polistirolo e posarle affiancate sul pavimento.
- Posare il telaio principale su una stuoia o cartone per proteggere il pavimento da graffi e danni che l'attrezzo senza piedini montati potrebbe causare. Questo materiale di appoggio deve essere piatto e non spesso, in modo da garantire la stabilità del telaio appoggiato.
- Accertarsi che per il montaggio sia disponibile uno spazio libero sufficiente tutto intorno all'attrezzo (min. 1,5 m).

3. Assemblage

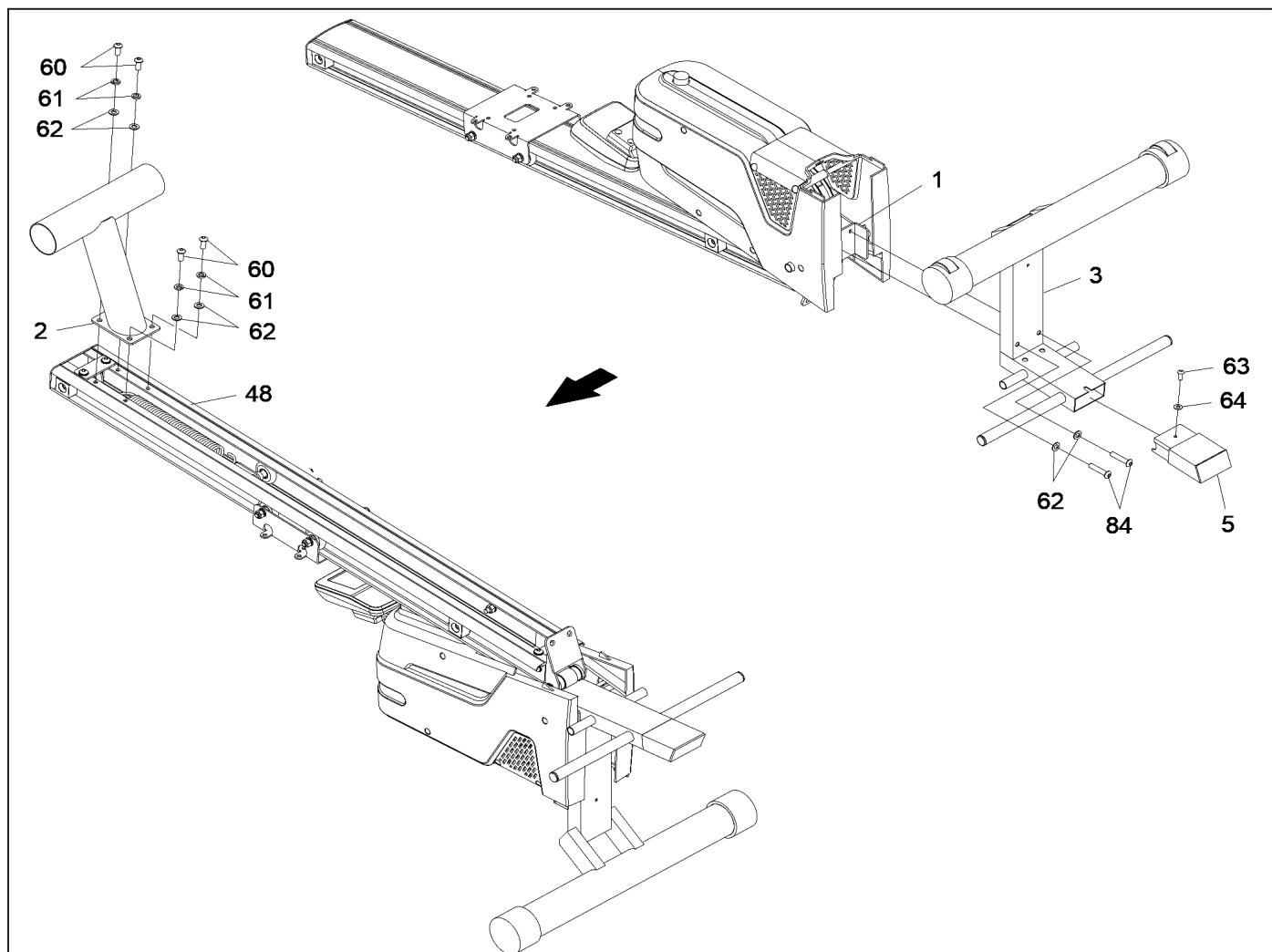
Afin de vous faciliter au maximum l'assemblage du rameur, nous avons préassemblé les pièces les plus importantes. Avant de monter l'équipement, veuillez lire attentivement ces instructions et continuer étape par étape comme décrit.

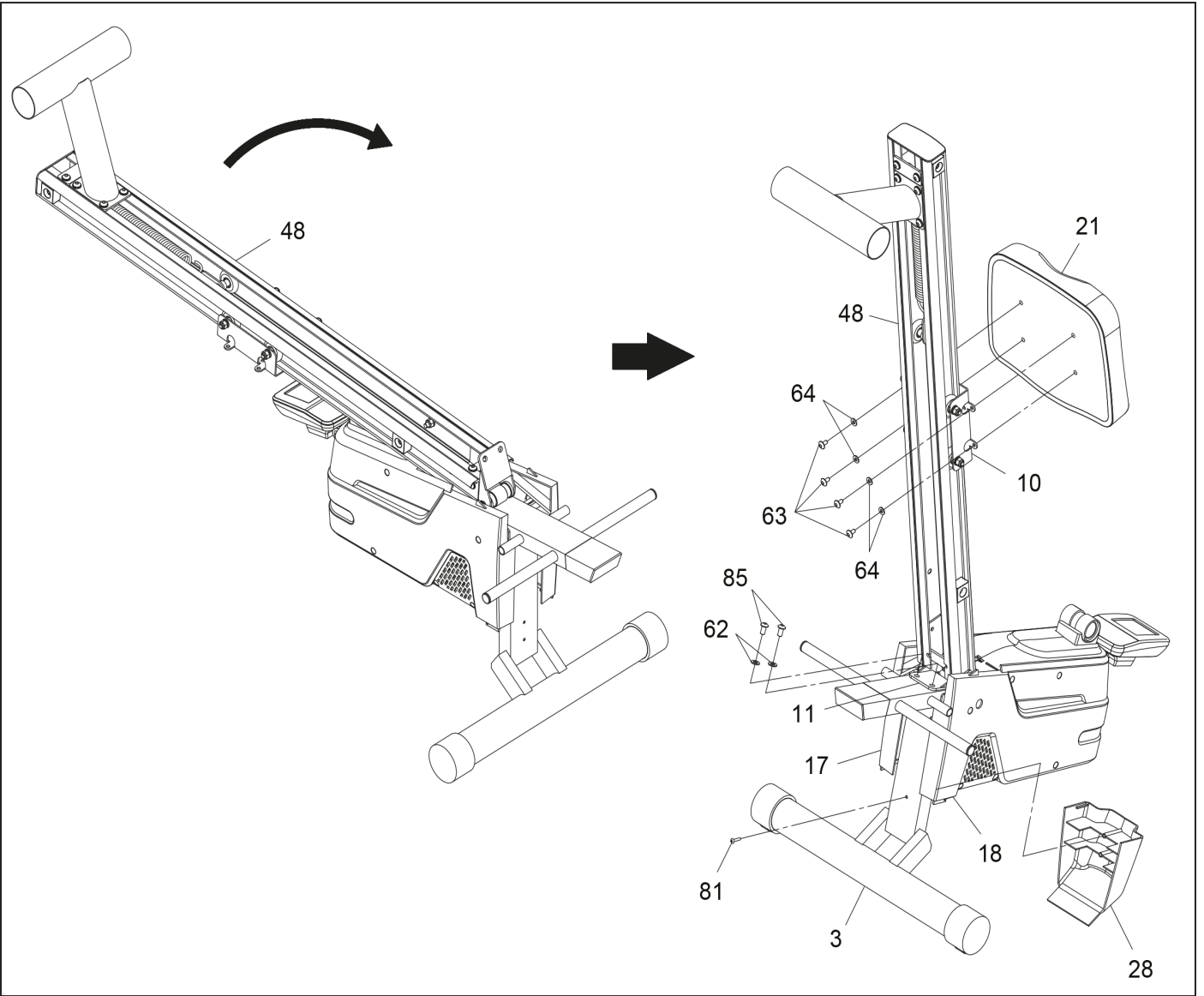
Contenu des emballages

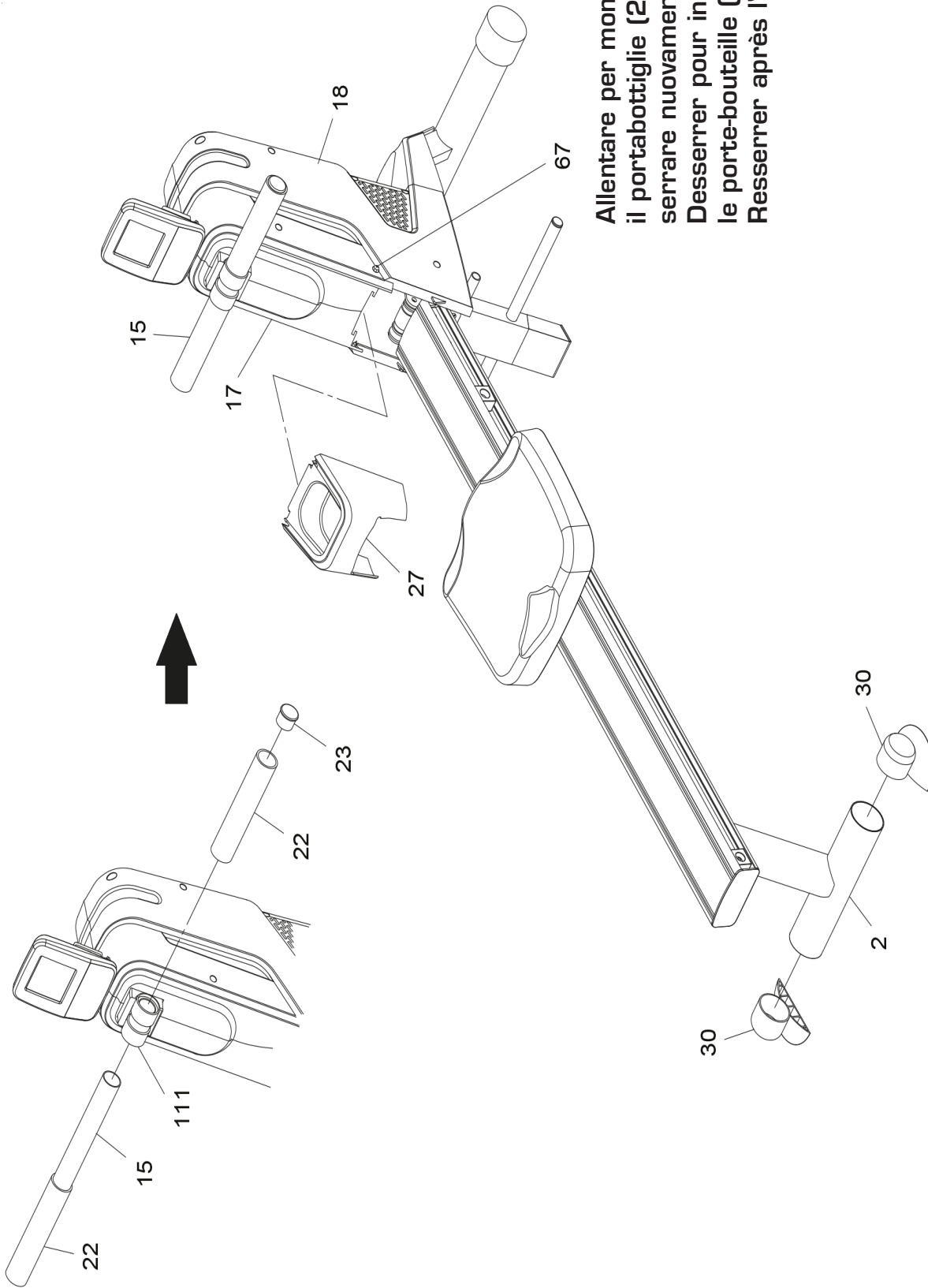
- Déballez toutes les pièces individuelles et placez-les les unes à côté des autres sur le sol.
- Placez le cadre principal sur un coussin protégeant le sol, car sans ses pieds de base assemblés, il peut endommager / égratigner votre sol. Le tapis doit être plat et pas trop épais, afin que le cadre ait un support stable.
- Veillez à disposer d'une marge de manœuvre suffisante (au moins 1,5 m) de tous les côtés pendant l'assemblage.

3.1 Procedura di montaggio / Étapes d'assemblage

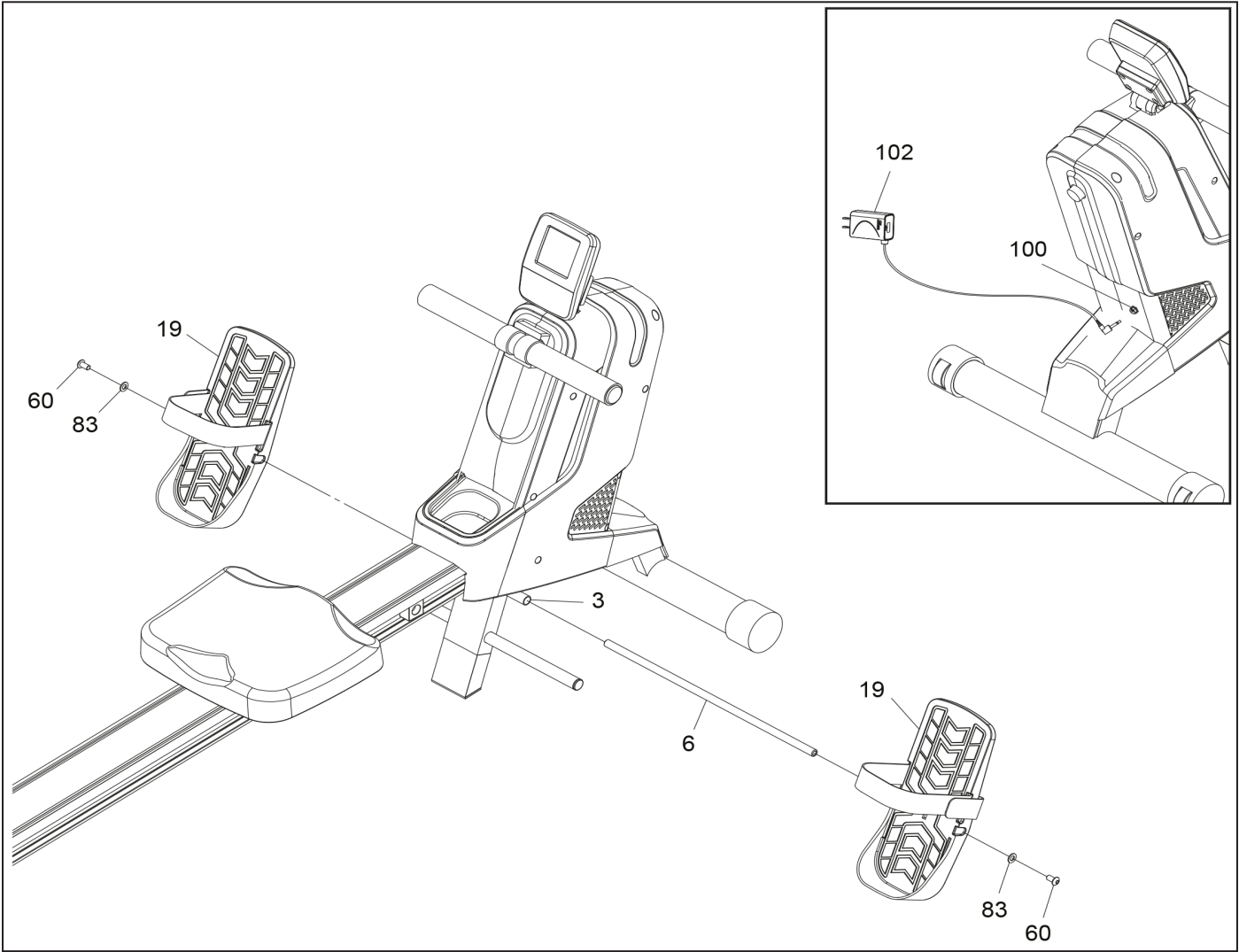
1

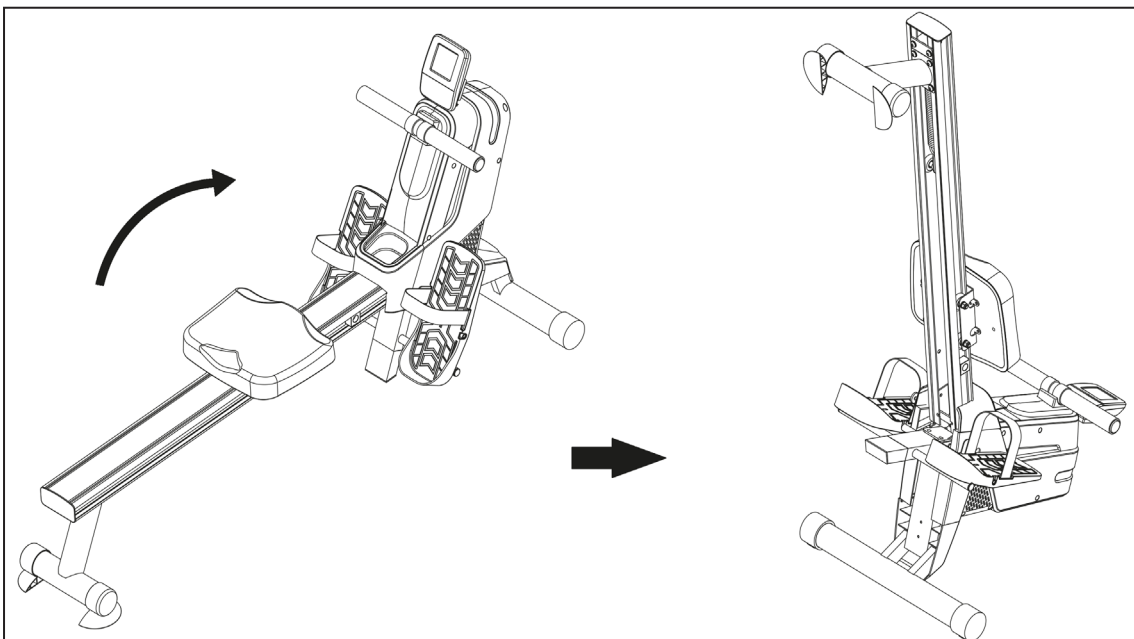
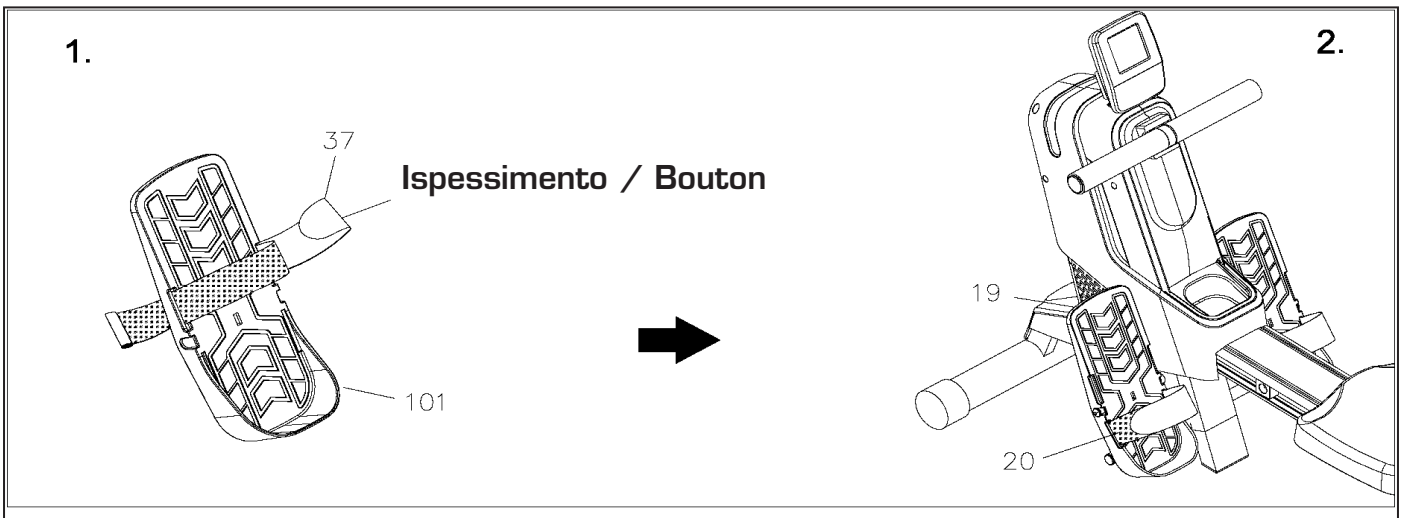






**Allentare per montare
 il portabottiglie (27), quindi
 serrare nuovamente le viti.
 Desserrer pour installer
 le porte-bouteille (27).
 Resserrer après l'installation.**





4. Manutenzione

Manutenzione:

- In linea generale l'attrezzo non richiede manutenzione.
- Controllare regolarmente tutte le parti dell'attrezzo e che tutte le viti e i collegamenti siano saldamente serrati in posizione.
- Sostituire immediatamente le parti difettose contattando il nostro servizio di assistenza clienti. L'attrezzo non può essere utilizzato finché non sarà stato riparato.

Cura:

- Per la pulizia utilizzare esclusivamente un panno umido senza detersivi aggressivi. Fare attenzione che il computer non si bagni con liquidi.
- Per pulire le parti (SEDILE) che vengono a contatto con il sudore, utilizzare soltanto un panno umido.

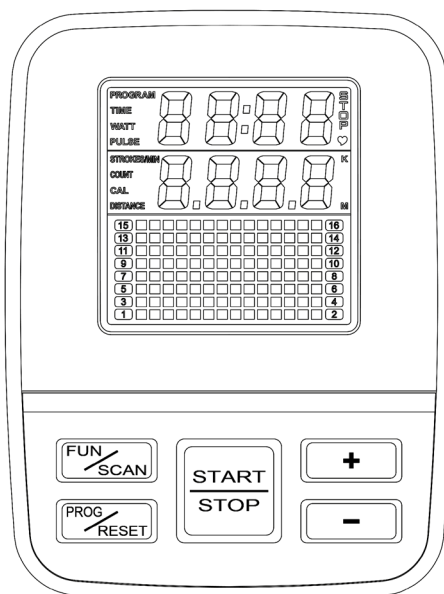
4. Maintenance

Maintenance :

- En principe, l'équipement ne nécessite pas de maintenance.
- Inspectez régulièrement toutes les parties de l'équipement et la bonne fixation de toutes les vis et de tous les raccords.
- Remplacez rapidement toute pièce défectueuse par l'intermédiaire de notre service clientèle. L'équipement ne doit pas être utilisé tant qu'il n'est pas réparé.

Soins :

- Pour le nettoyage, utilisez uniquement un chiffon humide et évitez les produits de nettoyage agressifs. Veillez à ce qu'aucune humidité ne pénètre dans l'ordinateur.
- Les composants (selle) qui entrent en contact avec la transpiration ne doivent être nettoyés qu'avec un chiffon humide.



5.1 Tasti del computer

PROG/RESET: Premendo il tasto è possibile selezionare un programma P1-P16 e un utente U1-U4. Premendo per cinque secondi si cancellano tutti i valori.

FUN/SCAN: In modalità riposo, il programma selezionato viene confermato. Inoltre, vengono confermati i valori inseriti. Durante l'allenamento è possibile bloccare o attivare un cambio automatico del display.

[+]: Aumenta i valori inseriti. Durante l'allenamento, premendo il pulsante si aumenta la resistenza.

[-]: Diminuisce i valori inseriti. Durante l'allenamento, premendo il pulsante si riduce la resistenza.

START/STOP: Inizia o finisce l'allenamento. Quando il pulsante START/STOP viene premuto una volta durante l'allenamento, il computer entra in modalità pausa. Premendolo di nuovo si ricomincia l'allenamento. Per selezionare un altro programma, premere il tasto PROG/RESET durante la funzione di pausa.

5.2 Informazioni LCD

STOP: Indica che l'allenamento è stato interrotto. Per modificare il programma, è necessario essere in modalità STOP.

PROGRAMMA: Mostra i programmi da selezionare.

Time: "0:00" lampeggia, è quindi possibile impostare il tempo di allenamento. Nel programma manuale da 1:00 a 99:00 minuti, nei programmi da 2 a 16 dai 5:00 ai 99:00 minuti. Se non viene specificato nulla, il tempo avanza fino a 99:59.

WATT: Mostra il valore attuale dei watt.

Pulse: È necessario utilizzare una fascia toracica da 5 kHz. La ricezione del segnale del polso è indicata da un cuore lampeggiante. Se non si utilizza una cintura toracica, apparirà una "P". La frequenza cardiaca di "90" lampeggia. Il valore massimo può essere impostato con i tasti +/- . Se la frequenza effettiva è superiore al valore preimpostato, il valore della frequenza lampeggia.

ODO: Quando la spina di alimentazione è inserita, viene visualizzato il chilometraggio totale.

5.1 Boutons d'ordinateur

PROG / RESET : Appuyez pour afficher les programmes permettant de sélectionner de P1 à P16, et de U1 à U4. Maintenez le bouton enfoncé pendant cinq secondes pour réinitialiser toutes les valeurs.

FUN / SCAN : En mode STOP, appuyez sur pour sélectionner un programme de P1 à P16, et de U1 à U4. Appuyez sur cette touche pour pré-régler les valeurs des fonctions TIME, COUNT, DISTANCE, CALORIES. Pendant l'exercice, appuyez sur cette touche pour faire passer les valeurs de la fonction d'affichage entre un affichage fixe ou un affichage à balayage automatique.

[+] : Appuyez pour augmenter les valeurs prédéfinies. Appuyez pour augmenter le niveau de la charge de travail lors de l'exécution d'un programme.

[-] : Appuyez pour diminuer les valeurs prédéfinies. Appuyez pour diminuer le niveau de la charge de travail lors de l'exécution d'un programme.

START / STOP : Appuyez pour lancer le programme sélectionné. Appuyez sur le bouton START / STOP pour arrêter le programme. Vous pouvez appuyer à nouveau sur le bouton START / STOP pour continuer à exécuter le programme en cours, ou utiliser le bouton PROG / RESET pour sélectionner un nouveau programme.

5.2 Informations sur l'écran LCD

STOP : Indique que le programme sélectionné s'est arrêté. Vous devez être en mode « STOP » pour configurer les programmes.

PROGRAMMA : Affiche les programmes à sélectionner lors de la configuration de P1 à P16 et de U1 à U4. Affiche le programme sélectionné pendant l'exercice.

Time : Affiche « 0:00 » clignotant pour le pré-réglage de la durée du programme pendant la configuration, de 1:00 à 99:00 pour le programme 1 (programme manuel), de 5:00 à 99:00 pour P2 à P16 et U1 à U4, et compte à rebours à partir de la valeur pré-réglée. Si aucune valeur n'est pré-réglée, affiche le temps pendant l'exercice, de 1 seconde à 99:59 minutes.

WATT : Affiche la quantité de puissance exercée de zéro à 999 watts.

Pulse : Affiche « 90 » clignotant pour pré-régler la limite du rythme cardiaque de votre entraînement pendant la configuration, de 90 à 220 battements par minute. Lorsque vous atteignez la limite du rythme cardiaque pendant l'exercice, l'affichage du pouls clignote sur l'écran pour vous avertir. Affiche le rythme cardiaque, de 40 à 240 battements par minute pendant l'exercice. Vous devez porter une ceinture ventrale pour utiliser cette fonction. Chaque signal de fréquence cardiaque sera accompagné d'un symbole de cœur clignotant ; sinon un « P » sera affiché.

ODO : Si vous branchez l'adaptateur, la valeur odo sera affichée.

STROKES/MIN: Mostra con quanti colpi al minuto si rema.

COUNT: Il numero massimo di vogate può essere impostato da 10 fino a 9990 vogate. Se non viene specificato alcun valore, il valore avanza fino a 9999.

DISTANCE: La distanza massima può essere specificata da 100 m a 9,9 km. Se non viene fornito alcun valore, il valore avanza fino a 9.999 km.

CALORIES: Il numero massimo di calorie da bruciare può essere specificato tra 1 e 999 Kcal. Se non viene specificato alcun valore, il valore avanza fino a 999,9 Kcal.

5.3 Programmi UTENTE

I programmi da U1 a U4 sono programmi definiti dall'utente con dodici intervalli. Nella modalità operativa STOP selezionare il programma con i tasti "+/-" e confermare l'immissione con FUN/SCAN. Usare i tasti "+/-" per regolare il livello di resistenza. Il profilo viene salvato solo se ci si trova in modalità STOP. Durante l'allenamento, è possibile modificare la resistenza per ogni barra, ma questa modifica non viene salvata.

5.4 Profili P1-P14

A. Programmi manuali e preimpostati (da PROGRAM 1 a PROGRAM 7)

Passaggio 1: Attivare il computer premendo un pulsante o iniziando a remare.

Passaggio 2: Selezionare il programma

Dopo l'attivazione del computer appare sempre il programma manuale P1. Premere FUN/SCAN per confermare questo programma o PROG/RESET per selezionare un altro programma.

Passaggio 3: Inserimento dei dati di allenamento

Premere FUN/SCAN per confermare il programma selezionato. Ora si ha la possibilità di inserire delle specifiche di allenamento sotto le seguenti voci: Time-Count-Distance-Calories-Pulse. Modificare il valore con i tasti "+/-" e confermare con il tasto FUN/SCAN. Se si desidera saltare il valore, premere FUN/SCAN.

Passaggio 4: Per iniziare l'allenamento, premere il pulsante START/STOP.

5.5 Programma gara P15

Passaggio 1: Attivare il computer premendo un pulsante o iniziando a remare.

Passaggio 2: Selezionare il programma con PROG/RESET finché non appare il programma 8. Confermare la selezione con FUN/SCAN.

Passaggio 3: Impostare ora i dati di allenamento (tempo-distanza) con i tasti "+/-" e confermare ogni inserimento con FUN/SCAN. Il valore successivo viene attivato. Procedere in modo identico con i valori successivi.

Passaggio 4: Per iniziare l'allenamento, premere il pulsante START/STOP.

5.6 Programma di frequenza cardiaca P16

Passaggio 1: Attivare il computer premendo un pulsante o iniziando a remare.

Passaggio 2: Selezionare il programma con PROG/RESET finché non appare il programma 9. Confermare la selezione con FUN/SCAN.

Passaggio 3: Impostare ora i dati dell'allenamento con i tasti "+/-" e confermare ogni inserimento con FUN/SCAN. Il valore successivo viene attivato. Procedere in modo identico con i valori successivi.

Passaggio 4: Per iniziare l'allenamento, premere il pulsante START/STOP.

STROKES / MIN : Affiche le nombre actuel de coups par minute pendant l'exercice, de zéro à 999 coups par minute.

COUNT : L'écran affiche un « 0 » clignotant pour prérégler le nombre de coups que vous voulez effectuer pendant la configuration, de 10 à 9990, et compte à rebours à partir de la valeur préréglée. Si aucune valeur n'est préréglée, affiche le nombre total de coups que vous avez effectués pendant l'exercice, de zéro à 9999 coups.

DISTANCE : Affiche un « 0 » clignotant pour le préréglage de la distance pendant la configuration, de 100 mètres à 9,9 kilomètres, et compte à rebours à partir de la valeur préréglée. Si aucune valeur n'est préréglée, affiche la distance que vous parcourez pendant l'exercice, de 1 mètre à 9,999 kilomètres.

CALORIES : Affiche un « 0:0 » clignotant pour le préréglage des calories pendant la configuration, de 1 à 999 calories, et compte à rebours à partir de la valeur préréglée. Affiche les calories brûlées, de zéro à 999,9 Kcal. REMARQUE : Les chiffres des calories sont une estimation pour un utilisateur moyen. Ils ne doivent être utilisés qu'à titre de comparaison entre les entraînements de cette unité.

5.3 Programmes pour les utilisateurs

Les programmes U1 à U4 sont les programmes automatiques qui permettent à l'utilisateur de prérégler manuellement chacun des 12 intervalles. En mode STOP, utilisez les boutons « + / - » et « FUN / SCAN » pour modifier le fichier du programme. Le profil sera stocké. Vous pouvez modifier le profil à tout moment en mode STOP. REMARQUE : Les modifications ne peuvent être enregistrées qu'en mode STOP.

Lorsque vous exécutez un programme, vous pouvez toujours utiliser le bouton « +/- » pour augmenter / diminuer le niveau de charge du programme. Ces changements ne seront pas stockés en mémoire.

5.4 Profil P1-P14

Programmes manuels et préréglés (PROGRAM 1 à PROGRAM 7)

Étape 1 : Activez l'ordinateur en appuyant sur n'importe quel bouton ou commencez à ramer.

Étape 2 : Sélectionner un programme

Le programme 1 (programme manuel) est toujours affiché en premier lorsque vous allumez l'ordinateur. Appuyez sur la touche FUN / SCAN pour sélectionner le Programme 1, ou appuyez sur la touche PROG / RESET pour sélectionner d'autres programmes.

Étape 3 : Déterminer les valeurs

Appuyez sur la touche FUN / SCAN pour sélectionner le programme souhaité. L'ordinateur va parcourir les éléments d'entrée comme suit (Time - Count - Distance - Calories - Pulse) et vous permet de régler les valeurs des fonctions. Utilisez les boutons « +/- » et FUN / SCAN pour saisir les valeurs. Ou appuyez sur le bouton FUN / SCAN pour transmettre certaines des entrées.

Étape 4 : Commencez votre entraînement. Vous êtes maintenant prêt à commencer à vous entraîner. Le programme ne démarrera pas avant que vous n'ayez appuyé sur la touche START / STOP.

5.5 Programme de concours P15

Étape 1 : Activez l'ordinateur en appuyant sur n'importe quel bouton ou commencez à ramer.

Étape 2 : Appuyez sur la touche PROG / RESET pour sélectionner le programme 8 et sur FUN / SCAN pour le confirmer..

Étape 3 : Fixez l'heure du programme. Appuyez sur la touche FUN / SCAN pour sélectionner le programme. L'ordinateur passera en revue les valeurs d'entrée comme suit et vous permettra de définir les valeurs de fonction (Time - Distance). Utilisez les boutons « +/- » et FUN / SCAN pour saisir les valeurs.

Étape 4 : Commencez votre entraînement. Vous êtes maintenant prêt à commencer à vous entraîner. Le programme ne démarrera pas avant que vous n'ayez appuyé sur la touche START / STOP.

5.6 Programme de contrôle de l'appareil auditif P16

Étape 1 : Activez l'ordinateur en appuyant sur n'importe quel bouton ou commencez à ramer.

Étape 2 : Appuyez sur la touche PROG / RESET pour sélectionner le programme 9 et sur FUN / SCAN pour le confirmer.

Étape 3 : Réglage de la fréquence cardiaque maximale, du temps, du compte, de la distance et des calories.

L'ordinateur passera en revue les valeurs d'entrée comme suit et vous permettra de définir les valeurs de fonction. Utilisez les boutons « +/- » et FUN / SCAN pour saisir les valeurs.

Étape 4 : Commencez votre entraînement. Vous êtes maintenant prêt à commencer à vous entraîner. Le programme ne démarrera pas avant que vous n'ayez appuyé sur la touche START / STOP.

5.7 Programma definibile dall'utente (U1-U4)

Passaggio 1: Attivare il computer premendo un pulsante o iniziando a remare.

Passaggio 2: Selezionare il programma con PROG/RESET finché non appare U1-U4. Confermare la selezione con FUN/SCAN.

Passaggio 3: Impostare ora i dati dell'allenamento con i tasti "+/-" e confermare ogni inserimento con FUN/SCAN. Il valore successivo viene attivato. Procedere in modo identico con i valori successivi. Se non si desidera inserire alcun valore, premere FUN/SCAN per saltare questa voce.

Passaggio 4: Per creare il profilo, dopo aver confermato l'ultima voce, la prima barra lampeggerà. Con i tasti "+/-" impostare la resistenza e premere FUN/SCAN per confermare. Procedere in modo identico con tutte le barre.

Passaggio 5: Per iniziare l'allenamento, premere il pulsante START/STOP.

5.7 Programmes de paramétrage de l'utilisateur (U1-U4)

Étape 1 : Activez l'ordinateur en appuyant sur n'importe quel bouton ou commencez à ramer.

Étape 2 : Sélectionner un programme. Appuyez sur la touche PROG / RESET pour sélectionner le programme U1-U4 et sur FUN / SCAN pour le confirmer.

Étape 3 : Déterminer les valeurs. L'ordinateur va parcourir les éléments d'entrée comme suit (Time - Count - Distance - Calories - Pulse) et vous permet de régler les valeurs des fonctions. Utilisez les boutons « +/- » et FUN / SCAN pour saisir les valeurs ou appuyez sur le bouton FUN / SCAN pour transmettre certaines des entrées.

Étape 4 : MODIFIER LE PROFIL DU PROGRAMME. Appuyez sur la touche FUN / SCAN, l'intervalle 1 commence à clignoter. Utilisez les boutons « +/- » pour régler la charge pour l'intervalle 1. Appuyez sur la touche FUN / SCAN pour passer à l'intervalle suivant. Utilisez les boutons « +/- » pour définir la charge de chaque intervalle.

Étape 5 : Commencez votre entraînement. Vous êtes maintenant prêt à commencer à vous entraîner. Le programme ne démarrera pas avant que vous n'ayez appuyé sur la touche START / STOP.

6. Tecnica di vogata



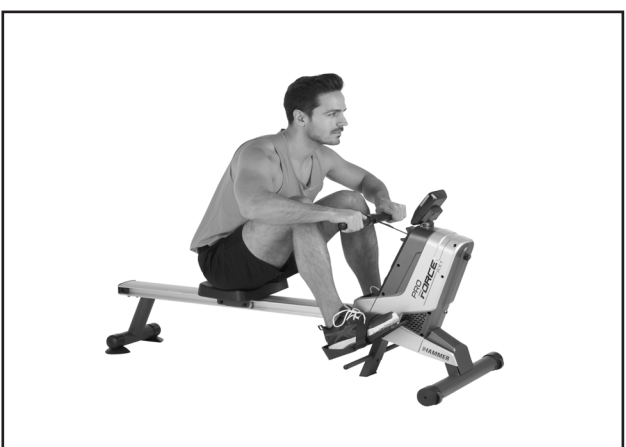
IPERESTENSIONE IN AVANTI

Sbagliato:

Piegamento eccessivo, la parte superiore del corpo, le spalle e la testa sono piegate troppo in avanti. Questa posizione esercita una notevole forza sulla zona lombare della colonna vertebrale.

Giusto:

Schiena dritta, le spalle sono sopra le natiche.



POSIZIONE DELLA MANO

Sbagliato:

All'inizio del processo di vogata iniziare con la bracciata.

Giusto:

Iniziare a remare allungando le gambe e tenendo le braccia distese.

6. Guide du rameur



ALLER TROP LOIN EN AVANT

Incorrect :

Le corps est trop étiré vers l'avant. La tête et les épaules ont tendance à descendre vers les pieds. Le corps est en position de faiblesse pour le coup.

Correct :

Le corps est rapproché des jambes. Les bras sont entièrement tendus et détendus, le corps légèrement incliné vers l'avant.



COURBURE DES POIGNETS

Incorrect :

Commencer le coup en tirant avec les bras plutôt qu'en poussant avec les jambes.

Correct :

Commencer le coup en poussant la jambe et en renforçant le dos avec les bras complètement étendus.



POSIZIONE DELLE BRACCIA

Sbagliato:

I gomiti sono troppo piegati, le mani vengono portate troppo verso il petto.

Giusto:

Assicurarsi che le mani non vengano portate troppo verso il petto.



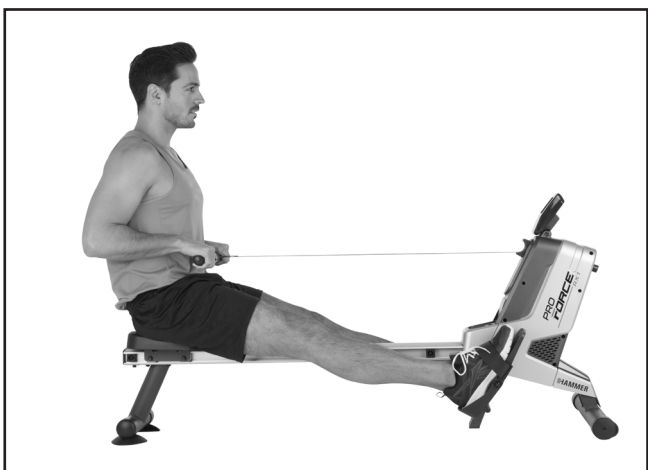
RAMER EN PLIANT LES BRAS

Incorrect :

L'utilisateur plie ses poignets à n'importe quel moment pendant le coup.

Correct :

Ramez toujours avec les poignets plats pendant tout le coup.



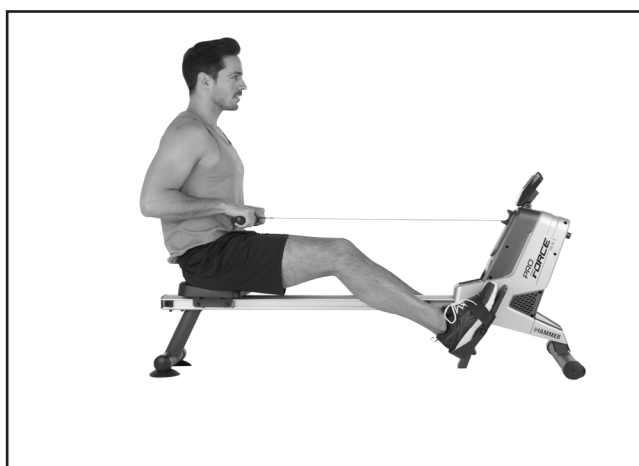
DISTENSIONE DELLE GAMBE

Sbagliato:

Alla fine del movimento di vogata le articolazioni del ginocchio sono completamente distese.

Giusto:

Tenere le articolazioni del ginocchio leggermente piegate e non distenderle completamente.



BLOQUER LES GENOUX

Incorrect :

Les genoux sont bloqués et les jambes sont droites à la fin du coup.

Correct :

Gardez toujours les jambes légèrement pliées dans la position complètement étendue. Ne bloquez pas les genoux.

7. Istruzioni per l'allenamento

L'allenamento con il vogatore è un allenamento motorio ideale per rafforzare importanti gruppi muscolari e il sistema cardiocircolatorio.

Indicazioni generali sull'allenamento

Frequenza di allenamento

Per ottenere un miglioramento fisico duraturo e aumentare il livello di forma fisica si consiglia di allenarsi almeno tre volte alla settimana. Questa è la frequenza media di allenamento per un adulto che voglia mantenersi in perfetta forma e bruciare i grassi in eccesso. Quando il livello di condizione fisica inizia a migliorare, si può arrivare anche ad allenarsi tutti i giorni. Particolarmente importante è allenarsi a intervalli regolari.

Intensità dell'allenamento

Strutturare il proprio allenamento con cautela. Aumentare l'intensità di allenamento gradualmente, in modo da evitare un affaticamento muscolare e a carico dell'apparato locomotore.

Allenamento a frequenza cardiaca controllata

Si consiglia di scegliere una "zona di allenamento aerobico" in base alla propria personale zona di battito cardiaco. Gli incrementi di prestazione nella zona di resistenza si ottengono prevalentemente con lunghe sessioni di allenamento in zona aerobica.

Dal grafico del battito target è possibile verificare quale sia questa zona aerobica oppure ci si può orientare in base ai programmi con frequenza cardiaca controllata. L'allenamento dovrebbe essere effettuato per almeno l'80% del tempo in questa zona aerobica (fino al 75% del proprio limite di battito cardiaco).

Nel restante 20% del tempo possono essere inseriti picchi di carico al fine di innalzare la propria soglia aerobica. Se l'allenamento ha buon esito, è possibile in seguito aumentare il livello di prestazione mantenendo la stessa frequenza cardiaca, il che si traduce in un miglioramento della forma fisica. Se si ha già esperienza con l'allenamento a frequenza cardiaca controllata, allora si può adattare la propria zona di frequenza cardiaca al proprio programma di allenamento o al proprio livello di fitness.

Nota:

Dal momento che esistono persone "ad alto e a basso battito cardiaco", le zone di frequenza cardiaca ottimali per ciascun individuo (zona aerobica, zona anaerobica) possono differire nei singoli casi da quelle generali (grafico del battito target).

In tal caso l'allenamento dovrebbe essere programmato in base alle esperienze individuali. Se un principiante dovesse riscontrare questo fenomeno, prima dell'allenamento è opportuno che consulti un medico per accertare l'idoneità fisica per l'allenamento.

Controllo dell'allenamento

L'allenamento con frequenza cardiaca controllata, basato sulla frequenza cardiaca massima individuale, è il metodo di allenamento più sensato sia dal punto di vista strettamente medico che da quello fisiologico dell'allenamento.

Questa regola vale allo stesso modo per i principianti, per gli sportivi amatoriali ambiziosi e per i professionisti. A seconda dell'obiettivo di allenamento e del livello di performance, l'allenamento viene effettuato con una determinata intensità della frequenza cardiaca massima individuale (espressa in punti percentuali).

Perché l'allenamento cardiocircolatorio sia efficace sotto l'aspetto medico-sportivo, è consigliabile una frequenza cardiaca di allenamento compresa fra il 70% e l'85% della frequenza cardiaca massima. Si presti attenzione al grafico sottostante relativo al battito cardiaco target.

7. Manuel d'entraînement

L'exercice avec ce rameur permet un entraînement parfait de mouvement pour renforcer les groupes musculaires importants et le système cardio-circulatoire.

Remarques générales sur l'entraînement

Fréquence d'entraînement

Pour améliorer la forme et la condition physiques à long terme, nous vous recommandons de vous entraîner au moins trois fois par semaine. Il s'agit de la fréquence moyenne d'entraînement d'un adulte pour obtenir une amélioration durable de la condition physique ou du brûlage de graisses. Vous pouvez également vous entraîner quotidiennement quand votre niveau de forme physique s'améliore. Il est particulièrement important de s'entraîner à intervalles réguliers.

Intensité de l'entraînement

Structurez soigneusement votre entraînement. L'intensité de l'entraînement doit être augmentée progressivement, afin qu'aucun phénomène de fatigue de la musculature ou du système locomoteur ne se produise.

Entraînement basé sur la pulsation cardiaque

Pour votre zone de pouls personnelle, il est recommandé de choisir un terrain d'entraînement aérobique. L'augmentation des performances dans le domaine de l'endurance est principalement obtenue par de longues unités d'entraînement dans le domaine aérobique.

Trouvez cette zone dans le diagramme de pouls cible ou laissez-vous guider par les programmes de pouls. Vous devez effectuer 80 % de votre temps d'entraînement dans cette plage aérobique (jusqu'à 75 % de votre pouls maximum).

Dans les 20 % de temps restants, vous pouvez intégrer des pics de charge afin de déplacer votre seuil aérobique vers le haut. Le succès de l'entraînement qui en résulte vous permet ensuite de produire des performances plus élevées à la même fréquence, ce qui représente une amélioration de votre forme physique. Si vous avez déjà une certaine expérience de l'entraînement contrôlé par le pouls, vous pouvez faire correspondre la zone de pouls souhaitée à votre plan d'entraînement spécial ou à votre état de forme physique.

Remarque :

Comme certaines personnes peuvent avoir un pouls plus bas ou plus élevé les zones de pouls optimales individuelles (zone aérobique, zone anaérobique) peuvent différer de celles du grand public (diagramme de pouls cible).

Dans ces cas, l'entraînement doit être configuré en fonction de votre expérience individuelle. Si les débutants sont confrontés à ce phénomène, il est important qu'ils consultent un médecin avant de commencer l'entraînement afin que celui-ci vérifie leur condition physique.

Contrôle de l'entraînement

Tant sur le plan médical qu'en termes de physiologie de l'entraînement, l'entraînement contrôlé par le pouls est le plus logique et est basé sur le pouls maximum individuel.

Cette règle s'applique aussi bien aux débutants qu'aux sportifs amateurs ambitieux et aux professionnels. Selon l'objectif de l'entraînement et les performances, l'entraînement est effectué à une intensité spécifique du pouls maximum individuel (exprimé en points de pourcentage).

Afin de configurer efficacement l'entraînement cardio-circulatoire en fonction des aspects médico-sportifs, nous recommandons un pouls d'entraînement de 70 % - 85 % du pouls maximum. Veuillez vous référer au diagramme d'impulsion cible suivant.

Misurare la propria frequenza cardiaca nei seguenti momenti:

1. prima dell'allenamento = frequenza cardiaca a riposo
2. 10 minuti dopo l'inizio dell'allenamento = frequenza cardiaca di allenamento/sotto sforzo
3. 1 minuto dopo l'allenamento = frequenza cardiaca di recupero

Durante le prime settimane si consiglia di allenarsi con una frequenza cardiaca al limite inferiore della zona di frequenza cardiaca (70% circa) o anche al di sotto di essa.

Durante i 2-4 mesi successivi intensificare gradualmente l'allenamento fino al raggiungimento del limite superiore della zona di frequenza cardiaca (85% circa), ma senza sovraccaricarsi.

Anche in buone condizioni di allenamento, inserire sempre nel programma di allenamento delle sessioni più leggere, nella zona aerobica inferiore, per garantire un recupero sufficiente. Allenarsi "bene" significa sempre allenarsi anche in modo intelligente, inserendo cioè una fase di recupero al momento giusto. In caso contrario si rischia un sovrallenamento che ha il solo risultato di peggiorare la forma fisica.

Ad ogni sessione di allenamento sotto sforzo nella zona di frequenza cardiaca superiore del rendimento individuale dovrebbe seguire nell'allenamento successivo una sessione di recupero nella zona di frequenza cardiaca inferiore (fino al 75% della frequenza cardiaca massima).

Quando la forma fisica sarà migliorata, sarà necessaria una maggiore intensità di allenamento, affinché la frequenza cardiaca raggiunga la "zona di allenamento", in cui l'organismo diventa più performante. Il risultato di una condizione atletica migliorata si riconosce da un punteggio di fitness più alto (F1 - F6).

Calcolo della frequenza cardiaca di allenamento/sotto sforzo:

220 battiti al minuto meno l'età = frequenza cardiaca massima personale (100%).

Frequenza cardiaca di allenamento
Limite inferiore: $(220 - \text{età}) \times 0,70$
Limite superiore: $(220 - \text{età}) \times 0,85$

Durata dell'allenamento

Per non incorrere in infortuni fisici, ogni sessione di allenamento dovrebbe comprendere idealmente una fase di riscaldamento, una fase di allenamento e una fase di raffreddamento.

Riscaldamento:

5 - 10 minuti di vogata in avanti lenta.

Allenamento:

15 - 40 minuti di allenamento intenso, ma senza sovraccarico, con l'intensità sopra menzionata.

Raffreddamento:

5 - 10 minuti di vogata indietro lenta.

Interrompere immediatamente l'allenamento se non ci si sente bene o se compare qualche segnale di sovraccarico.

Modificazione dell'attività metabolica durante l'allenamento:

Nei primi 10 minuti dell'allenamento di resistenza il nostro organismo consuma il glicogeno depositato a livello muscolare.

Dopo circa 10 minuti viene bruciato anche il grasso.

Dopo 30-40 minuti viene attivato il metabolismo, dopo di che il grasso corporeo è la principale fonte di energia.

Mesurez votre pouls aux moments suivants :

1. Avant l'entraînement = pouls au repos
2. 10 minutes après le début de l'entraînement = rythme d'entraînement / de travail
3. Une minute après l'entraînement = pouls de récupération

Pendant les premières semaines, il est recommandé de s'entraîner à un rythme à la limite inférieure de la zone de pouls d'entraînement (environ 70 %) ou moins.

Au cours des 2 à 4 mois suivants, intensifiez l'entraînement par étapes jusqu'à atteindre le maximum de la plage de pouls d'entraînement (environ 85 %), mais sans vous surmener.

Si vous êtes en bonne condition physique, ajoutez ici et là dans le programme d'entraînement des unités plus faciles dans le domaine aérobique inférieur afin de vous régénérer suffisamment. Un bon entraînement est toujours un entraînement intelligent qui inclut la régénération au bon moment. Sinon, le surentraînement nuit à votre forme physique.

Chaque unité d'entraînement en charge dans la plage supérieure du pouls de la performance individuelle doit toujours être suivie, lors d'un entraînement ultérieur, d'une session d'entraînement régénérative dans la plage inférieure du pouls (jusqu'à 75 % du pouls maximum).

Lorsque la condition physique s'est améliorée, un entraînement plus intense est nécessaire pour que le pouls atteigne la « zone d'entraînement », ce qui signifie que l'organisme est capable de performances plus élevées. Vous réaliserez le résultat de l'amélioration de votre condition physique par une note de forme physique plus élevée (F1 - F6).

Calcul du pouls d'entraînement / de travail :

220 battements de pouls par minute moins l'âge = fréquence cardiaque personnelle maximale (100 %).

Pouls d'entraînement
Limite inférieure : $(220 - \text{âge}) \times 0,70$
Limite supérieure : $(220 - \text{âge}) \times 0,85$

Durée de l'entraînement

Chaque unité d'entraînement devrait idéalement comporter une phase d'échauffement, une phase d'entraînement et une phase de retour au calme afin de prévenir les blessures.

Échauffement :

5 à 10 minutes de gymnastique ou d'étirement (ou rame lente).

Entraînement :

15 à 40 minutes d'entraînement intensif ou non à l'intensité mentionnée ci-dessus.

Retour au calme :

5 à 10 minutes de rame lente.

Arrêtez immédiatement l'entraînement si vous ne vous sentez pas bien ou si des signes d'épuisement apparaissent.

Altération de l'activité métabolique pendant l'entraînement :

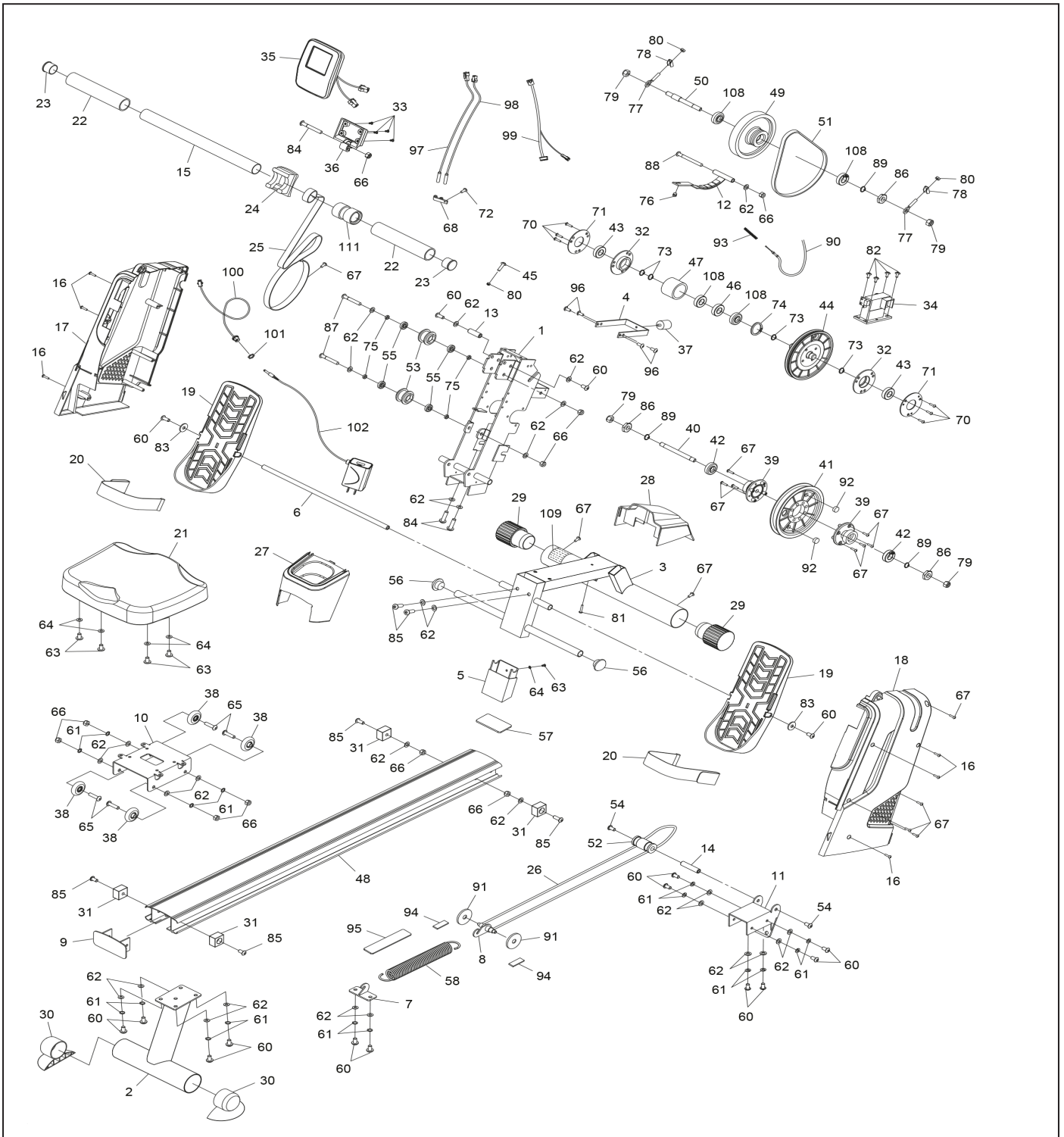
Dans les 10 premières minutes de la performance d'endurance, notre corps consomme les sucres (glycogènes) stockés dans nos muscles.

La graisse est brûlée en plus au bout de 10 minutes.

Après 30 à 40 minutes, le métabolisme des graisses est activé, puis la graisse du corps devient la principale source d'énergie.

8. Vista esplosa

8. Dessin d'explosion



9. Elenco delle parti di ricambio

9. Liste des pièces

Posizione	Denominazione	Description	Dimensione / Dimension	Quantità / Quantité
4534C-1	Telaio principale	Cadre principal		1
-2	Piedino di appoggio, posteriore	Stabilisateur arrière		1
-3	Telaio, anteriore	Cadre avant		1
-4	Supporto per pedali	Support de pédale		1
-5	Manicotto di collegamento	Soutien arrière		1
-6	Asse per pedali	Axe pour pédale		1
-7	Supporto molla	Mousqueton arrière		1
-8	Gancio per molla	Crochet pour ressort		1
-9	Cappuccio terminale per binario in alluminio	Capuchon d'extrémité pour rail en alliage		1
-10	Carrello del sedile	Glissière de siège		1
-11	Staffa di collegamento	Support de connexion		1
-12	Barra magnetica	Barre magnétique		1
-13	Distanziatore	Espaceur	Ø12,8x38,5	1
-14	Gambo	Tige d'arbre	Ø12,8x58,5	1
-15	Maniglia	Poignée		1
-16	Vite a croce	Vis cruciforme	ST4,2x20	6
-17	Alloggiamento, a sinistra	Boîtier gauche		1
-18	Alloggiamento, a destra	Boîtier droit		1
-19	Pedale	Pédale		2
-20*	Fascette pedali	Sangle de pédale		2
-21*	Sedile	Siège		1
-22*	Schiuma per maniglia	Mousse pour poignée		2
-23	Cappuccio in plastica per maniglia	Capuchon de poignée		2
-24	Supporto per maniglia	Support pour poignée		1
-25*	Cinghia di tensione	Sangle		1
-26*	Cinghia di fissaggio	Courroie de retour		1
-27	Portabottiglie	Porte-bouteille		1
-28	Copertura, anteriore	Capot avant		1
-29	Ruota di trasporto	Roue de transport		2
-30	Cappuccio piedino, posteriore	Capuchon de pied, position arrière		2
-31	Blocco sedile	Butée de siège		4
-32	Supporto per cuscinetti a sfera	Support de roulement à billes		2
-33	Vite ad esagono cavo	Vis Allen	M5x20	4
-34*	Motore	Moteur		1
-35	Computer	Ordinateur		1
-36	Supporto per computer	Support d'ordinateur		1
-37	Rullo	Roller		1
-38	Rullo per sedile	Rouleau de siège		4
-39	Supporto per cuscinetti a sfera	Support de roulement à billes		2
-40	Gambo	Arbre		1
-41	Ruota motrice	Poulie d'entraînement		1
-42*	Cuscinetti a sfera	Roulement à billes	6000RS	2
-43*	Cuscinetti a sfera	Roulement à billes	6003ZZ	2
-44	Ruota motrice 2	Roue motrice 2		1
-45	Vite a croce	Vis cruciforme	M6x25	1
-46*	Cuscinetto ruota libera	Roulement à sens unique		1
-47	Supporto nastro	Collier		1
-48	Binario in alluminio	Poutre en alliage		1
-49	Volano	Volant d'inertie		1
-50	Assale per volano	Axe pour volant d'inertie		1
-51*	Cinghia	Bande		1
-52	Tendicinghia	Rouleau à pignon		1
-53	Bobina tendicinghia	Roue de secours		2
-54	Vite ad esagono cavo	Vis Allen	M8x20	2
-55	Cuscinetti a sfera	Roulement à billes	608zz	4
-56	Cappuccio in plastica	Capuchon de fin	Ø19	2
-57	Footpad	Repose-pieds		1
-58	Molla di ritorno	Ressort de rappel		1
-59	Chiave a brugola	Clé Allen		1
-60	Vite ad esagono cavo	Vis Allen	M8x15	16
-61	Rondella di sicurezza	Rondelle de sécurité	Ø8	16
-62	Rondella	Rondelle	Ø8	29
-63	Vite ad esagono cavo	Vis Allen	M6x15	5
-64	Rondella	Rondelle	Ø6	5
-65	Vite ad esagono cavo	Vis Allen	M8x32	4
-66	Dado, autobloccante	Écrou de sécurité	M8	10
-67	Vite a croce	Vis cruciforme	ST 4,2x16	14
-68	Supporto sensore	Pince de capteur		1

-69	Chiave a brugola con croce	Clé Allen avec pointe en croix		1
-70	Vite ad esagono cavo	Vis Allen	M6x12	6
-71	Alloggiamento del cuscinetto a sfera Copertura	Couvercle de boîtier de roulement à billes		2
-72	Vite ad esagono cavo con rondella	Vis Allen avec rondelle	M4x10	1
-73	C-Ring	Anneau en C	Ø17	4
-74	C-Ring	Anneau en C	Ø35	1
-75	Distanziatore	Espaceur	Ø8xØ10x7	4
-76	Presca per barra magnetica	Bouchon de retenue		1
-77	Bullone a occhio	Boulon oculaire		2
-78	Staffa a U	Support en U		2
-79	Dado	Écrou	M10	4
-80	Dado	Écrou	M6	3
-81	Vite a croce	Vis cruciforme	ST4.2x45	1
-82	Vite a croce	Vis cruciforme	M5x12	4
-83	Rondella	Rondelle	Ø8	2
-84	Vite ad esagono cavo	Vis Allen	M8x40	3
-85	Vite ad esagono cavo	Vis Allen	M8x20	6
-86	Dado, piatto	Écrou plat	M10	3
-87	Vite ad esagono cavo	Vis Allen	M8x60	2
-88	Vite ad esagono cavo	Vis Allen	M8x80	1
-89	C-Ring	Anneau en C	Ø10	3
-90	Cavo di regolazione della resistenza	Câble de tension		1
-91	Rullo di guida	Roue de guidage		2
-92	Magnete	Aimant		2
-93	Molla	Ressort		1
-94	Schiuma EVA	Plot EVA	180x30	2
-95	Schiuma EVA	Plot EVA	65x15	1
-96	Vite ad esagono cavo	Vis Allen	M6x12	4
-97	Cavo del sensore con presa	Câble de capteur avec prise		1
-98	Cavo del sensore con spina	Câble de capteur avec connecteur		1
-99	Cavo dati	Câble d'ordinateur		1
-100	Cavo di alimentazione	Câble d'alimentation		1
-101	Presca per cavo di alimentazione	Fiche pour câble d'alimentation		1
-102	Alimentatore	Adaptateur	9V, 1A	1
-103-107	Non richiesto	Non nécessaire		0
-108	Cuscinetti a sfera	Roulement à billes	6003RS	4
-109	Non richiesto	Non nécessaire		0
-110	Non richiesto	Non nécessaire		0
-111	Giunto girevole per maniglia	Manchon de guidon		1

I numeri con * si riferiscono a parti a usura, ovvero soggette a usura naturale; queste parti devono essere eventualmente sostituite dopo utilizzo intenso o prolungato. In questi casi, rivolgersi al servizio assistenza clienti. Le parti di ricambio saranno fornite a pagamento.

Les numéros de pièces avec un * sont des pièces d'usure qui sont soumises à une usure naturelle et qui doivent être remplacées après un usage intensif ou de longue durée. Dans ce cas, veuillez contacter le Service à la clientèle. Vous pouvez demander les pièces et les acheter.

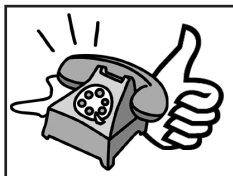
10. Condizioni di garanzia / Garantie (Allemagne uniquement)

Di seguito sono indicate le condizioni di garanzia applicabili ai nostri attrezzi.

- 1) Come indicato nelle condizioni seguenti, ripariamo gratuitamente danni o difetti dell'attrezzo riconducibili a un difetto di fabbricazione, ammesso che tali difetti siano comunicati immediatamente dopo averli riscontrati ed entro 24 mesi dalla consegna all'utilizzatore finale.

La garanzia non copre parti soggette a facile rottura, come ad esempio parti in vetro o plastica. Non sussiste obbligo di garanzia: per lievi scostamenti dalla qualità nominale considerati irrilevanti per il valore e l'idoneità d'uso dell'attrezzo, per danni causati da agenti chimici ed elettrochimici, o da acqua e, in generale, per danni provocati da cause di forza maggiore.
- 2) La prestazione in garanzia viene eseguita a nostra discrezione riparando gratuitamente le parti difettose o sostituendole con parti non difettose. I costi per materiale e manodopera sono a nostro carico. Non si possono richiedere riparazioni da effettuare sul luogo d'uso. La prestazione in garanzia presuppone la consegna dello scontrino d'acquisto indicante data di acquisto e/o consegna. Le parti sostituite divengono di nostra proprietà.
- 3) Il reclamo in garanzia non è applicabile in caso di riparazioni o interventi effettuati da persone non da noi autorizzate, nel caso in cui sui nostri attrezzi siano montati accessori o componenti integrativi non idonei per i nostri attrezzi, se l'attrezzo è danneggiato o distrutto per cause di forza maggiore o per influssi ambientali, per danni riconducibili a utilizzo o manutenzione non conformi alle indicazioni - in particolare per mancata osservanza delle istruzioni d'uso - oppure se l'apparecchio presenta danni meccanici di qualsiasi tipo. Previo contatto telefonico, il servizio di assistenza clienti può autorizzare la riparazione o la sostituzione di parti ricevute a tale scopo da parte del cliente. In tal caso, ovviamente, il diritto alla garanzia non decade.
- 4) Le prestazioni in garanzia non comportano una proroga della scadenza della garanzia stessa, né definiscono una nuova scadenza della garanzia in corso.
- 5) Si escludono ulteriori o diversi reclami, in particolare reclami per la riparazione di danni non direttamente connessi all'attrezzo - nella misura in cui per legge non sia definita la rispettiva responsabilità.
- 6) Le nostre condizioni di garanzia, che indicano le premesse e l'entità delle nostre prestazioni in garanzia, non pregiudicano gli obblighi di garanzia contrattuali previsti per il venditore.
- 7) Non rientrano nelle condizioni di garanzia le parti a usura specificamente contrassegnate come tali nella distinta delle parti.
- 8) Il reclamo in garanzia non è applicabile in caso di utilizzo non conforme alle indicazioni, in particolare in palestre per il fitness, strutture di riabilitazione e hotel.

Importatore
Hammer Sport AG
Von Liebig Str. 21
89231 Neu-Ulm
www.hammer.de



Per consentirci di fornirvi l'assistenza migliore, tenete a portata di mano codice articolo, numero di serie, vista esplosa e distinta parti.

S E R V I C E - H O T L I N E

Tel.: 0731-97488- 62 o -68

Fax: 0731-97488-64

Dal lunedì al venerdì

dalle 9.00 alle 16.00

e-mail: service@hammer.de



Spett.le
Hammer Sport AG
Abt. Kundendienst
Von-Liebig-Str. 21
89231 Neu-Ulm

N. articolo:4534C
N. di serie:

Luogo: Data:

Ordine ricambi
(compilare in stampatello!)

Data d'acquisto:

Acquistato presso:

(Reclami in garanzia accettati solo se corredati di una copia dello scontrino d'acquisto!)

Richiedo la fornitura dei ricambi seguenti (scrivere in modo leggibile!):

Voce	Denominazione	Quantità	Motivo dell'ordine

Acquirente:
 (cognome, nome)
 (via, n. civico)
 (CAP, località)
 (telefono, fax)
 (indirizzo e-mail)

Indirizzo di consegna: (se diverso da indirizzo acquirente)
 (ditta)
 (referente)
 (via, n. civico)
 (CAP, località)
 (telefono, fax)
 (indirizzo e-mail)